

熊本県旅券発給概況

(平成21年1月～12月)

平成22年3月

熊本県 商工観光労働部 観光経済交流局
観光交流国際課 国際交流室
(熊本県パスポートセンター)

目 次

熊本県における旅券発給の概要	1～2
1. 発 行	
旅券発行件数の推移（表1）	4
月別旅券発行件数の推移（表2）	6
年別・性別旅券発行件数（表3）	8
年代別・性別旅券発行件数（表4）	9
年代別旅券発行件数等（表5）	11
都道府県別旅券発行件数（表6）	12
九州各県の旅券発行件数（表7）	13
九州各県の月別旅券発行件数（図6）	14
2. 申 請	
種類別旅券申請件数（表8）	15
月別・窓口別旅券申請件数（表9）	16
市町村別旅券申請件数（表10）	17
3. 交 付	
月別・窓口別旅券交付件数（表11）	18
月別日曜交付件数（表12）	20
4. 参考資料	
都道府県別有効旅券数	22
全国・熊本県出国者の推移	23
都道府県別出国日本人	23
熊本県旅券に関する組織の沿革（注）	24～25
熊本県国際課旅券センター組織図	26
旅券関係年表（全国）	27～30

利用上の注意

- 1 発行件数とは、一般旅券発給の申請に基づき、旅券を発行した件数である。
（本人が受領しなかったものも含む）
- 2 申請件数とは、一般旅券発給、訂正、増補、渡航先追加の申請及び紛焼失届出件数である。（後日申請を取り下げたものも含む）
- 3 交付件数とは、一般旅券発給、訂正、増補及び渡航先追加の申請に基づき申請者に旅券を交付した件数である。
（申請を取り下げたもの、発行から6ヶ月を超過し失効したものを除く）
- 4 件数等の数字は、暦年となっている。（平成21年1月～12月）

熊本県における旅券発行等の概要

熊本県の平成21年における一般旅券発行件数は 40,250 件で、対前年比 11.4%増となった。全国的には、平成21年は対前年比 5.6%増の 4,015,470 件となった。

平成21年は、新型インフルエンザや長引く不況の影響もあったが、円高や燃料サーチャージの引き下げによると思われる渡航者の増加が発行数増加の要因になったものと考えられる。

また、平成21年12月末現在での県内の有効旅券数は、305,331 冊で、県民のうち 16.6%が有効な旅券を所持していることになる。

本庁の旅券センターにて平成20年1月から開始した日曜交付の件数は、本庁全体の交付件数の 22.5%(6,374 件)となった。

1 月別発行状況(表2参照)

月別発行件数は、平成16年から20年までは7月か8月が最も多かったが、平成21年は4月が最も多く、次いで1月、8月と続いている。5月の発行件数の減少は、新型インフルエンザの影響によるものと考えられる。

2 性別発行状況(表3・表4参照)

平成21年の性別発行件数では、男性が 45.1%(18,136 件)、女性が 54.9%(22,114 件)であり、平成11年以降女性が男性を上回っている。年代別の特徴としては、全ての年代で女性が男性を上回っている。

3 年代別発行状況(表4参照)

旅券発行件数を年代別で見ると、旅券発行件数全体に占める割合は、20歳代が 20.9%と最も多く、次に50歳代が 17.5%、次いで60歳代 14.9%、30歳代 14.5%と続いている。

昨年との比較では、19歳以下以外は全て昨年を上回っている。特に60歳代、70歳代、80歳以上の年代の増加が著しい。

4 5年旅券、10年旅券の選択状況(表5参照)

20歳以上の5年旅券と10年旅券の選択割合は、5年旅券が 34.7%、10年旅券が 65.3%で、前年と同様10年旅券の選択が多かった。

これを年代別にみると、40歳代から60歳代では 70%以上が10年旅券を選択しているが、70歳代以上では5年旅券を選択する割合が多くなっている。

5 都道府県別発行状況(表6・表7参照)

全国の一般旅券発行件数は 4,015,470 件で、対前年比 5.6%増となった。

熊本県は、発行件数では、全国で 24 位、九州圏内では福岡県に次いで 2 位であり、発行件数の上位 5 位までは、東京都、神奈川県、大阪府、愛知県、埼玉県の順で前年同様である。

なお、人口千人当たりの発行件数では、熊本県は 28 位、九州圏内では 3 位であり、全都道府県の上位 5 位までは、東京都、神奈川県、千葉県、愛知県、京都府の順である。

6 窓口別旅券申請状況(表9参照)

旅券申請件数を窓口別にみると、本庁のパスポートセンターが 69.6%(28,915 件)を占め、残りの 30.4%(12,653 件)が地域振興局(10カ所)である。

地域振興局における申請件数は、玉名が 2,971 件と最も多く、次いで八代 2,140 件、宇城 1,400 件と続いている。

旅券発給状況

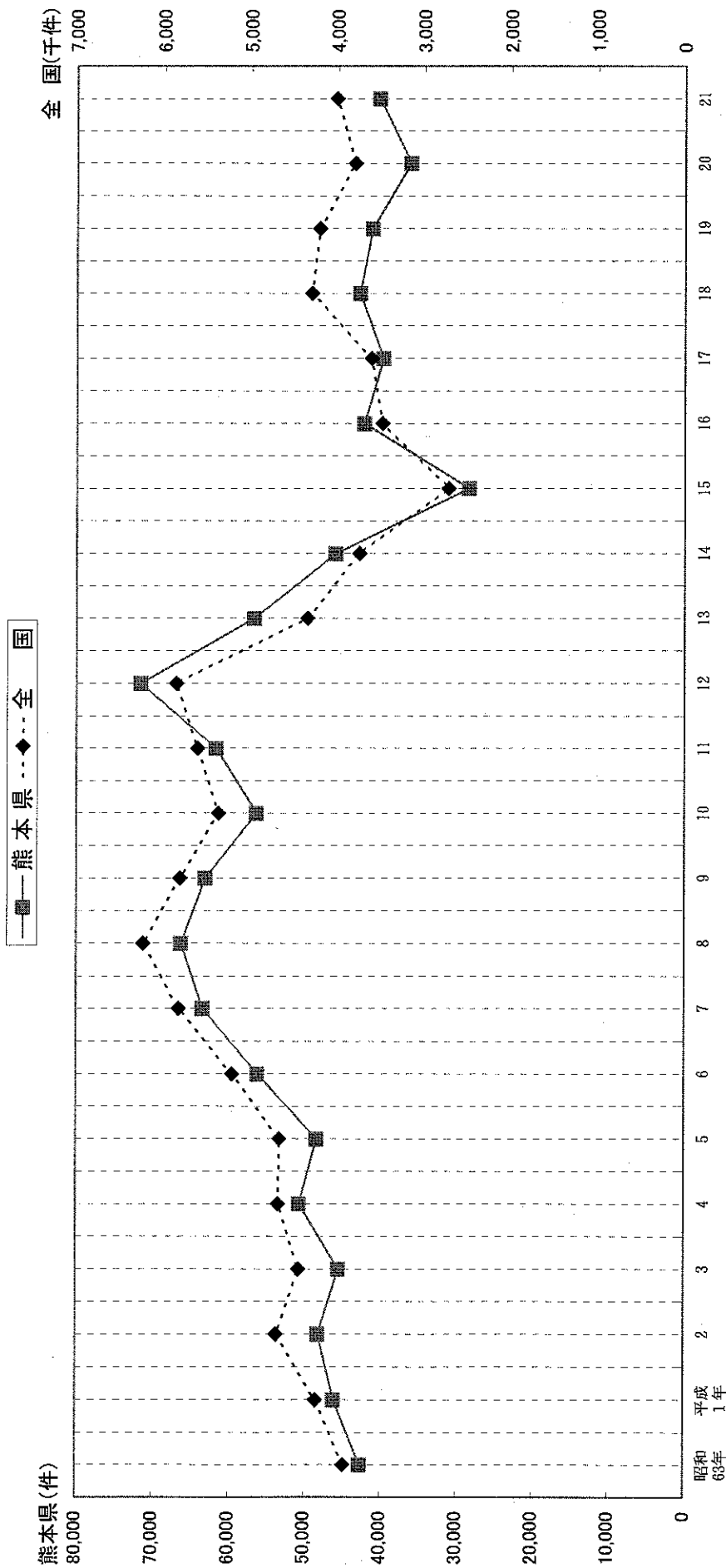
1. 発行

表1 旅券発行件数の推移(熊本県・全国)(S63~H21)

(単位:件)

区分 年	旅券発行件数			
	熊本県		全国	
	件数	対前年比(%)	件数	対前年比(%)
昭和63年	42,609	121.5%	3,920,036	118.5%
平成1年	46,073	108.1%	4,241,783	108.2%
2	48,157	104.5%	4,697,047	110.7%
3	45,477	94.4%	4,437,964	94.5%
4	50,659	111.4%	4,677,020	105.4%
5	48,363	95.5%	4,663,372	99.7%
6	56,201	116.2%	5,210,727	111.7%
7	63,441	112.9%	5,825,404	111.8%
8	66,257	104.4%	6,236,438	107.1%
9	63,104	95.2%	5,811,526	93.2%
10	56,388	89.4%	5,372,272	92.4%
11	61,713	109.4%	5,611,979	104.5%
12	71,595	116.0%	5,857,835	104.4%
13	56,736	79.2%	4,348,881	74.2%
14	45,968	81.0%	3,749,166	86.2%
15	28,409	61.8%	2,721,029	72.6%
16	42,241	148.7%	3,485,325	128.1%
17	39,726	94.0%	3,612,473	103.6%
18	42,824	107.8%	4,301,793	119.1%
19	41,192	96.2%	4,209,097	97.8%
20	36,141	87.7%	3,801,385	90.3%
21	40,250	111.4%	4,015,470	105.6%

図1 旅券発行件数の推移(熊本県・全国)(S63~H21)



	昭和63年	平成1年	2	3	4	5	6	7	8	9	10	11	12	13	14	15	16	17	18	19	20	21
熊本県(件)	42,609	46,073	48,157	45,477	50,659	48,363	56,201	63,441	66,257	63,104	56,388	61,713	71,595	56,736	45,968	28,409	42,241	39,726	42,824	41,192	36,141	40,250
全国(千件)	3,920	4,242	4,697	4,438	4,677	4,663	5,211	5,825	6,236	5,812	5,372	5,612	5,858	4,349	3,749	2,721	3,485	3,612	4,302	4,209	3,801	4,015

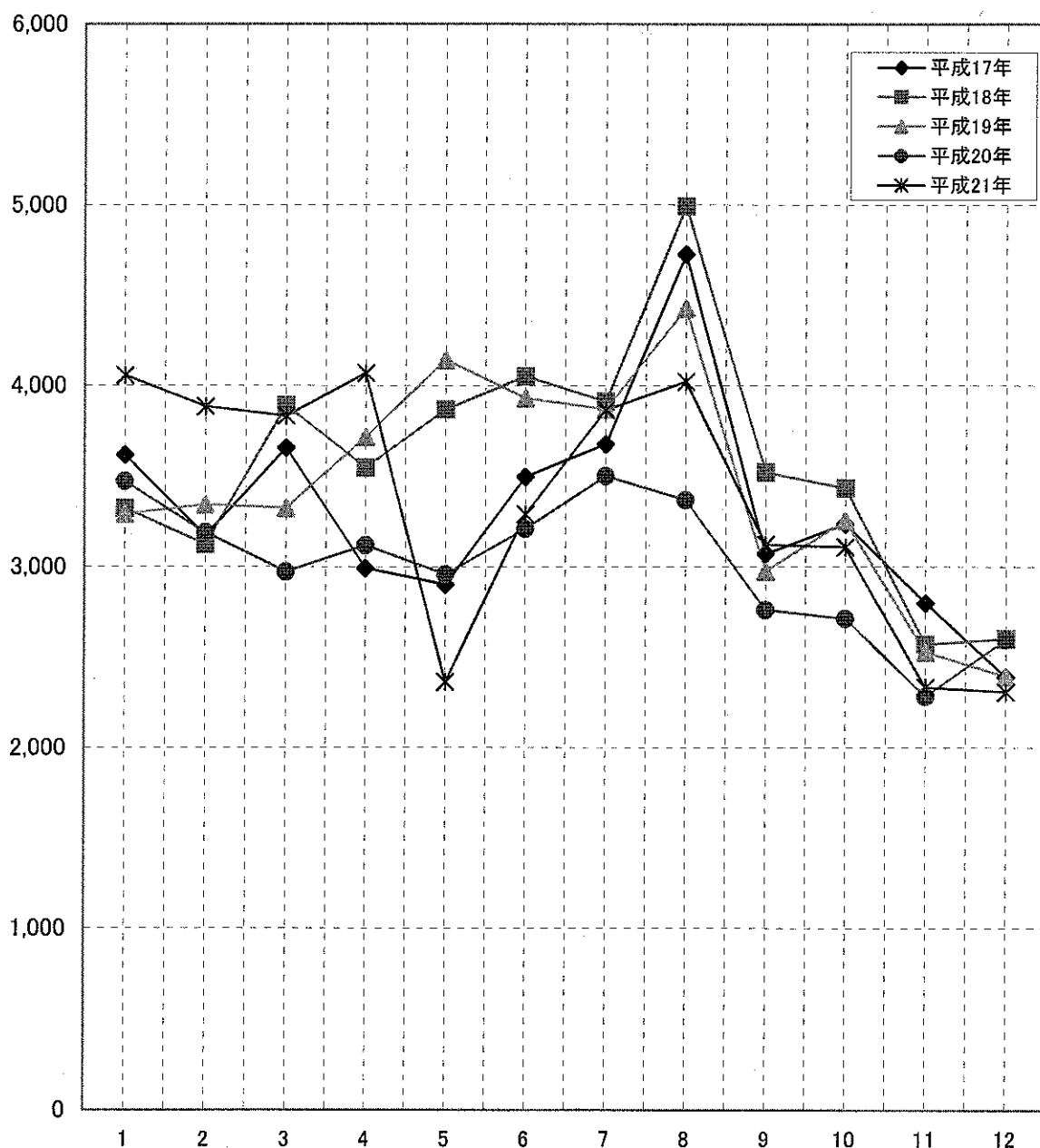
表2 月別旅券発行件数の推移(H17~H21)

(単位:件)

年 月	平成17年	平成18年	平成19年	平成20年	平成21年
1	3,615	3,323	3,290	3,472	4,056
2	3,173	3,123	3,343	3,188	3,885
3	3,656	3,889	3,324	2,973	3,831
4	2,992	3,544	3,713	3,118	4,068
5	2,901	3,867	4,142	2,958	2,364
6	3,494	4,051	3,930	3,208	3,288
7	3,673	3,911	3,868	3,500	3,864
8	4,725	4,991	4,428	3,367	4,021
9	3,069	3,519	2,976	2,761	3,121
10	3,236	3,434	3,255	2,714	3,108
11	2,801	2,572	2,529	2,285	2,335
12	2,391	2,600	2,394	2,597	2,309
合 計	39,726	42,824	41,192	36,141	40,250

図2 月別旅券発行件数の推移(H16~H20)

(単位:件)



区分	1月	2月	3月	4月	5月	6月	7月	8月	9月	10月	11月	12月	合計
平成17年	3,615	3,173	3,656	2,992	2,901	3,494	3,673	4,725	3,069	3,236	2,801	2,391	39,726
平成18年	3,323	3,123	3,889	3,544	3,867	4,051	3,911	4,991	3,519	3,434	2,572	2,600	42,824
平成19年	3,290	3,343	3,324	3,713	4,142	3,930	3,868	4,428	2,976	3,255	2,529	2,394	41,192
平成20年	3,472	3,188	2,973	3,118	2,958	3,208	3,500	3,367	2,761	2,714	2,285	2,597	36,141
平成21年	4,056	3,885	3,831	4,068	2,364	3,288	3,864	4,021	3,121	3,108	2,335	2,309	40,250

表3 年別・性別旅券発行件数(H17~H21)

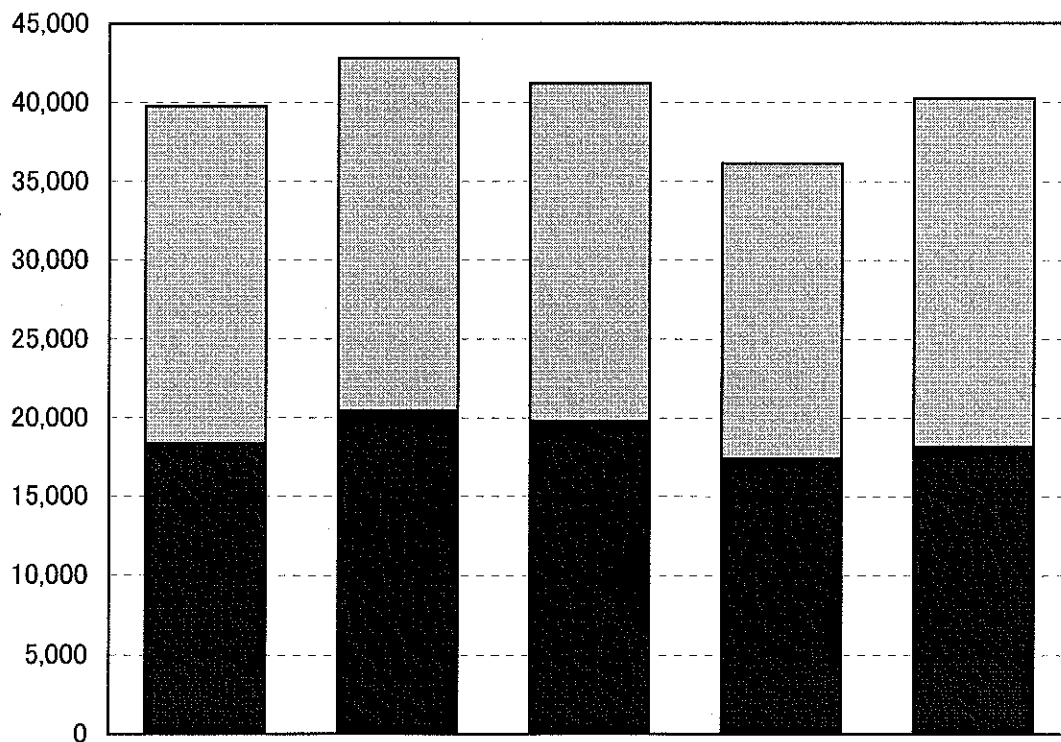
(単位:件)

区分 年	男 姓		女 性		合 計
	件数	割合(%)	件数	割合(%)	
平成17年	18,325	46.1%	21,401	53.9%	39,726
18	20,424	47.7%	22,400	52.3%	42,824
19	19,764	48.0%	21,428	52.0%	41,192
20	17,376	48.1%	18,765	51.9%	36,141
21	18,136	45.1%	22,114	54.9%	40,250

図3 年別・性別旅券発行件数(H17~H21)

■男性 □女性

(単位:件)



	平成17年	18	19	20	21
男 性	18,325	20,424	19,764	17,376	18,136
女 性	21,401	22,400	21,428	18,765	22,114
計	39,726	42,824	41,192	36,141	40,250

表4 年代別・性別旅券発行件数(H20・H21)

(単位:件)

区分	平成20年						平成21年									
	男性		女性		計		男性		女性		計					
	件数	割合(%)	件数	割合(%)	件数	割合(%)	件数	割合(%)	件数	割合(%)	件数	割合(%)	前年比(%)			
年代別																
0~19	2,357	13.6	2,918	15.6	5,275	14.6	2,271	12.5	2,797	12.6	2,797	12.6	△ 4.1	5,068	12.6	△ 3.9
20~29	3,392	19.5	4,497	24.0	7,889	21.8	3,267	18.0	5,138	23.2	5,138	23.2	14.3	8,405	20.9	6.5
30~39	2,985	17.2	2,690	14.3	5,675	15.7	2,899	16.0	2,939	13.3	2,939	13.3	9.3	5,838	14.5	2.9
40~49	2,406	13.8	2,167	11.5	4,573	12.7	2,423	13.4	2,691	12.2	2,691	12.2	24.2	5,114	12.7	11.8
50~59	2,968	17.1	3,025	16.1	5,993	16.6	3,131	17.3	3,915	17.7	3,915	17.7	29.4	7,046	17.5	17.6
60~69	2,180	12.5	2,357	12.6	4,537	12.6	2,793	15.4	2,793	15.4	2,793	15.4	28.1	6,009	14.9	32.4
70~79	939	5.4	945	5.0	1,884	5.2	1,152	6.4	1,201	5.4	1,201	5.4	27.1	2,353	5.8	24.9
80歳以上	149	0.9	166	0.9	315	0.9	200	1.1	217	1.0	217	1.0	30.7	417	1.0	32.4
計	17,376	100.0	18,765	100.0	36,141	100.0	18,136	100.0	22,114	100.0	22,114	100.0	17.8	40,250	100.0	11.4

図4 年代別・性別旅券発行件数(H20・H21)

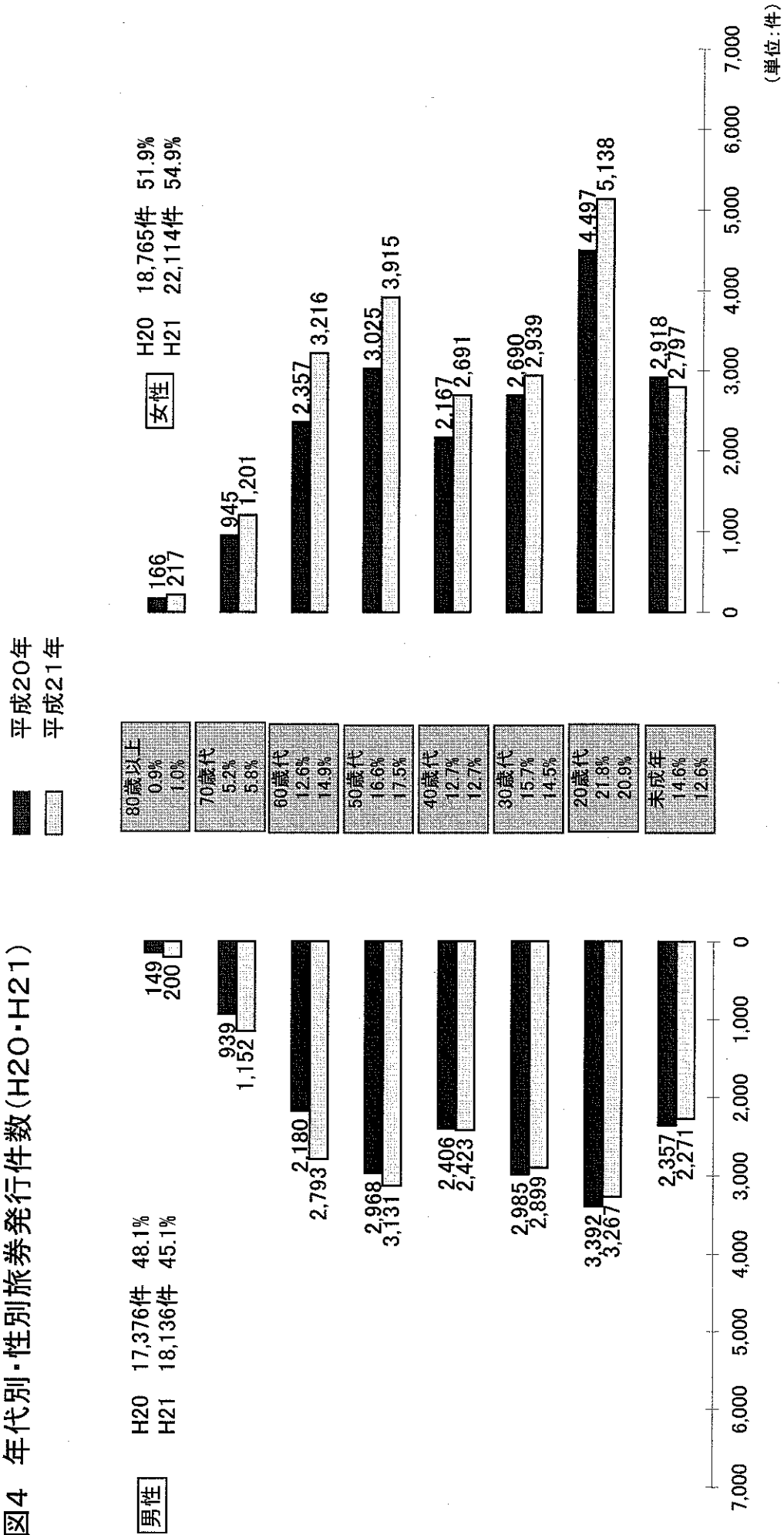


表5 年代別旅券発行件数等(H21)

(単位:件)

年代 区分	20歳未満	20代	30代	40代	50代	60代	70代	80代以上	合計
発行件数	5,068	8,405	5,838	5,114	7,046	6,009	2,353	417	40,250
構成比	12.6%	20.9%	14.5%	12.7%	17.5%	14.9%	5.8%	1.0%	100.0%

<各年代毎の5年、10年の選択割合>

(単位:件)

5年旅券				年 代	10年旅券			
男 性	女 性	合 計	各年代別 選択割合		各年代別 選択割合	合 計	男 性	女 性
1,362	2,638	4,000	47.6%	20代	52.4%	4,405	1,905	2,500
1,002	1,137	2,139	36.6%	30代	63.4%	3,699	1,897	1,802
644	720	1,364	26.7%	40代	73.3%	3,750	1,779	1,971
662	860	1,522	21.6%	50代	78.4%	5,524	2,469	3,055
657	940	1,597	26.6%	60代	73.4%	4,412	2,136	2,276
552	703	1,255	53.3%	70代	46.7%	1,098	600	498
153	180	333	79.9%	80歳以上	20.1%	84	47	37
5,032	7,178	12,210	34.7%	全体	65.3%	22,972	10,833	12,139

(注)この表においては、5年有効旅券に限られている20歳未満は除いている。

表6 都道府県別旅券発行件数(H21)

(単位:件)

都道府県名	旅券発行件数			人口 (単位:千人)	人口比(千人あたり)	
	件数	順位	前年比		件数	順位
北海道	99,940	10	106.5%	5,544	18.0	38
青森	16,561	42	102.9%	1,417	11.7	47
岩手	17,011	41	97.5%	1,355	12.6	46
宮城	45,632	23	100.6%	2,331	19.6	35
秋田	14,136	44	91.6%	1,119	12.6	45
山形	18,655	39	93.7%	1,185	15.7	43
福島	35,820	25	95.6%	2,064	17.4	39
茨城	80,447	12	101.1%	2,980	27.0	16
栃木	48,782	18	99.3%	2,004	24.3	19
群馬	47,942	19	101.3%	2,009	23.9	21
埼玉	249,685	5	106.5%	7,096	35.2	9
千葉	245,425	6	108.0%	6,124	40.1	3
東京	658,226	1	106.9%	12,548	52.5	1
神奈川	399,968	2	105.0%	8,848	45.2	2
新潟	46,747	20	103.1%	2,402	19.5	36
富山	24,851	34	99.3%	1,102	22.6	26
石川	28,016	29	91.5%	1,165	24.0	20
福井	19,307	38	100.2%	812	23.8	22
山梨	23,917	35	106.1%	867	27.6	15
長野	50,816	17	95.6%	2,169	23.4	24
岐阜	62,019	14	103.2%	2,089	29.7	13
静岡	116,932	9	110.0%	3,774	31.0	12
愛知	265,652	4	101.9%	7,218	36.8	4
三重	52,501	15	100.8%	1,854	28.3	14
滋賀	46,502	21	103.1%	1,382	33.6	10
京都	93,947	11	106.4%	2,556	36.8	5
大阪	317,728	3	109.3%	8,677	36.6	6
兵庫	201,640	7	107.3%	5,586	36.1	8
奈良	51,139	16	108.4%	1,415	36.1	7
和歌山	25,512	32	109.8%	1,039	24.6	18
鳥取	12,572	45	100.1%	598	21.0	31
島根	11,813	47	103.9%	728	16.2	40
岡山	45,828	22	102.9%	1,944	23.6	23
広島	71,290	13	99.7%	2,859	24.9	17
山口	32,066	26	107.9%	1,472	21.8	29
徳島	16,216	43	103.3%	801	20.2	33
香川	22,758	36	104.7%	1,017	22.4	27
愛媛	26,587	31	105.4%	1,464	18.2	37
高知	11,886	46	112.2%	777	15.3	44
福岡	168,637	8	116.1%	5,032	33.5	11
佐賀	19,949	37	111.7%	862	23.1	25
長崎	28,573	28	108.0%	1,458	19.6	34
熊本	40,250	24	111.4%	1,839	21.9	28
大分	25,091	33	105.5%	1,211	20.7	32
宮崎	18,622	40	105.8%	1,156	16.1	41
鹿児島	27,755	30	104.8%	1,729	16.1	42
沖縄	30,096	27	110.3%	1,398	21.5	30
(外務省)	25		500.0%			
計	4,015,470		105.6%	127,066	31.6	

※人口は、総務省自治行政局「住民基本台帳に基づく人口・人口動態及び世帯数」による
(平成21年3月31日現在)

表7 九州各県の旅券発行件数(H20・H21)

(単位:件)

	平成20年	平成21年	対前年比(%)	割合(%)
福岡県	145,292	168,637	116.1%	47.0%
佐賀県	17,861	19,949	111.7%	5.6%
長崎県	26,453	28,573	108.0%	8.0%
熊本県	36,141	40,250	111.4%	11.2%
大分県	23,794	25,091	105.5%	7.0%
宮崎県	17,603	18,622	105.8%	5.2%
鹿児島県	26,479	27,755	104.8%	7.7%
沖縄県	27,281	30,096	110.3%	8.4%
計	320,904	358,973	111.9%	100.0%

図5 九州各県の旅券発行件数の割合(H21)

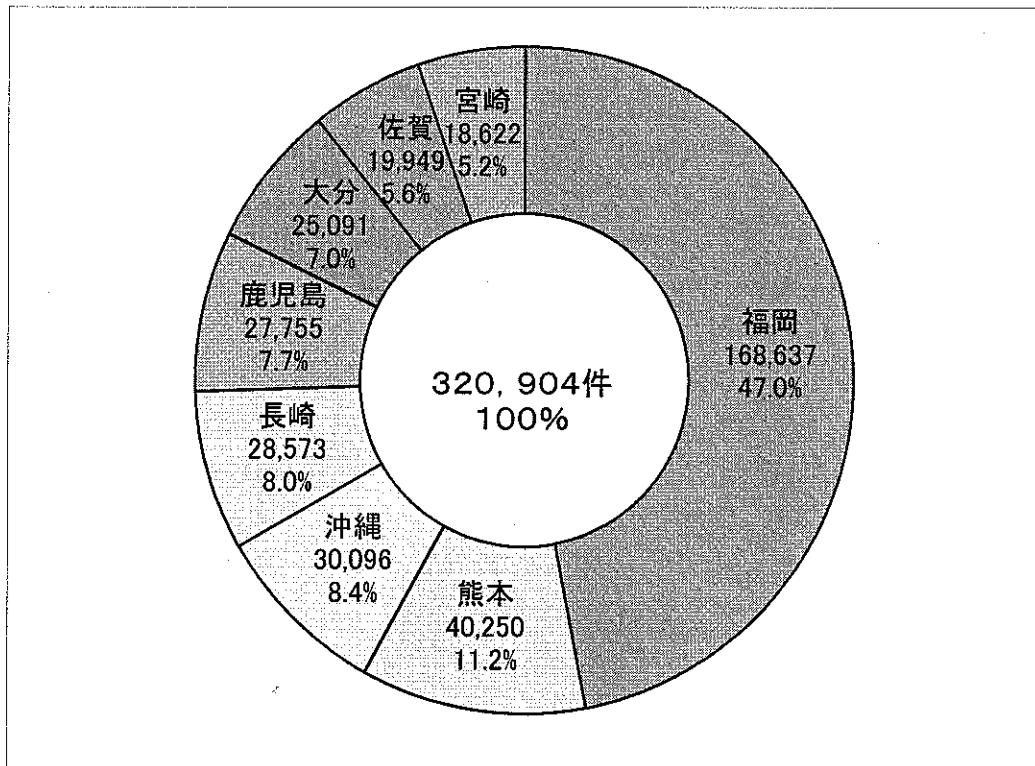
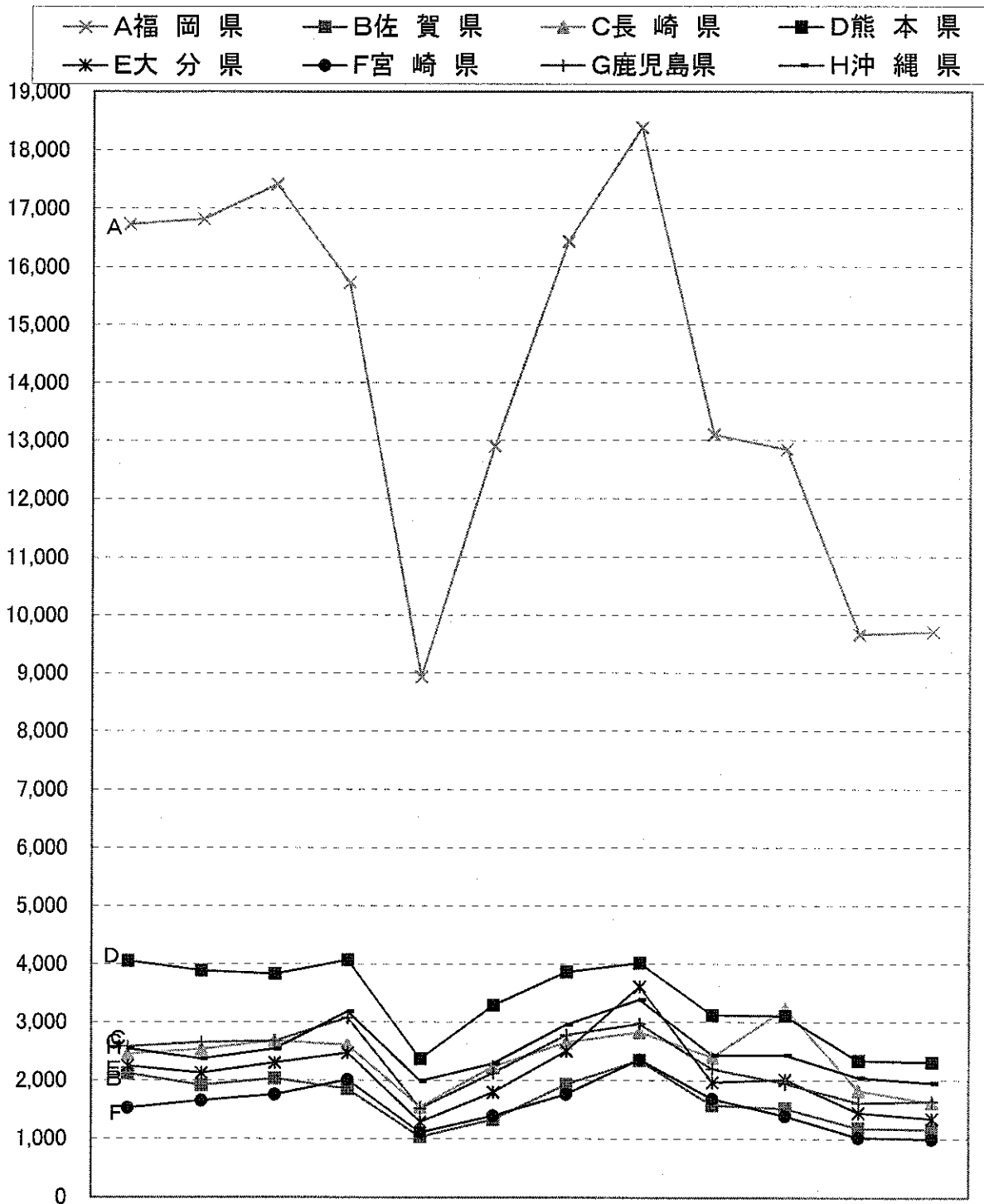


図6 九州各県の月別旅券発行件数(H21)

(単位:件)



	1月	2月	3月	4月	5月	6月	7月	8月	9月	10月	11月	12月	合計
A福岡県	16,731	16,818	17,412	15,728	8,930	12,900	16,432	18,386	13,099	12,839	9,662	9,700	168,637
B佐賀県	2,113	1,909	2,030	1,851	1,032	1,325	1,929	2,340	1,571	1,517	1,177	1,155	19,949
C長崎県	2,446	2,529	2,680	2,605	1,542	2,230	2,647	2,828	2,399	3,231	1,823	1,613	28,573
D熊本県	4,056	3,885	3,831	4,068	2,364	3,288	3,864	4,021	3,121	3,108	2,335	2,309	40,250
E大分県	2,241	2,122	2,301	2,469	1,285	1,793	2,503	3,613	1,968	2,010	1,443	1,343	25,091
F宮崎県	1,521	1,652	1,753	2,008	1,104	1,387	1,758	2,356	1,683	1,387	1,020	993	18,622
G鹿児島県	2,576	2,651	2,678	3,075	1,519	2,122	2,777	2,969	2,195	1,946	1,611	1,636	27,755
H沖縄県	2,539	2,363	2,539	3,181	1,984	2,286	2,956	3,386	2,434	2,433	2,045	1,950	30,096

2. 申請

表8 種類別旅券申請件数

(単位:件)

内訳 月	新規	(うち損傷)	紛焼失 届出	訂正	職権 訂正	増補	限定	渡航先 追加	合計
1	4,018	(3)	33	68	7	10	0	0	4,136
2	3,899	(2)	27	67	12	7	0	0	4,012
3	3,831	(2)	30	71	10	6	0	0	3,948
4	4,158	(1)	43	83	12	9	0	0	4,305
5	2,229	(0)	20	49	10	8	0	0	2,316
6	3,314	(3)	28	57	6	7	0	0	3,412
7	3,945	(2)	29	65	12	9	0	0	4,060
8	3,978	(4)	30	75	7	9	0	0	4,099
9	3,110	(2)	41	50	10	7	0	0	3,218
10	3,022	(8)	32	59	11	7	1	0	3,132
11	2,363	(2)	23	51	4	3	1	0	2,445
12	2,412	(1)	21	43	4	5	0	0	2,485
合計	40,279	(30)	357	738	105	87	2	0	41,568

(注) ※訂正とは、氏名、本籍の変更等による記載事項欄の訂正のこと。
 ※増補とは、査証欄に余白がなくなった場合に新たな査証欄を増補すること。
 ※職権訂正とは、旅券作成時の登録誤り等を職権で訂正すること。

表9 月別・窓口別旅券申請件数

(単位:件)

	1	2	3	4	5	6	7	8	9	10	11	12	合計	割合 (%)
本 庁	2,855	2,826	2,694	3,011	1,562	2,327	2,860	2,920	2,270	2,105	1,765	1,720	28,915	69.6
宇 城	134	129	156	139	57	141	108	150	163	91	49	83	1,400	3.4
玉 名	345	298	288	303	171	268	249	292	193	197	176	191	2,971	7.1
鹿 本	119	73	87	100	81	93	90	92	71	64	56	30	956	2.3
菊 池	106	89	90	156	78	95	98	114	76	75	76	50	1,103	2.7
阿 蘇	63	73	33	66	28	65	57	48	62	88	47	73	703	1.7
上益城	59	36	60	38	29	35	49	45	35	37	16	25	464	1.1
八 代	195	212	230	235	126	162	230	165	153	184	121	127	2,140	5.1
芦 北	59	66	97	58	28	66	70	63	42	78	31	49	707	1.7
球 磨	99	125	112	109	64	81	105	104	89	102	65	52	1,107	2.7
天 草	102	85	101	90	92	79	144	106	64	111	43	85	1,102	2.7
合 計	4,136	4,012	3,948	4,305	2,316	3,412	4,060	4,099	3,218	3,132	2,445	2,485	41,568	100.0

図7 窓口別旅券申請件数

件数・割合

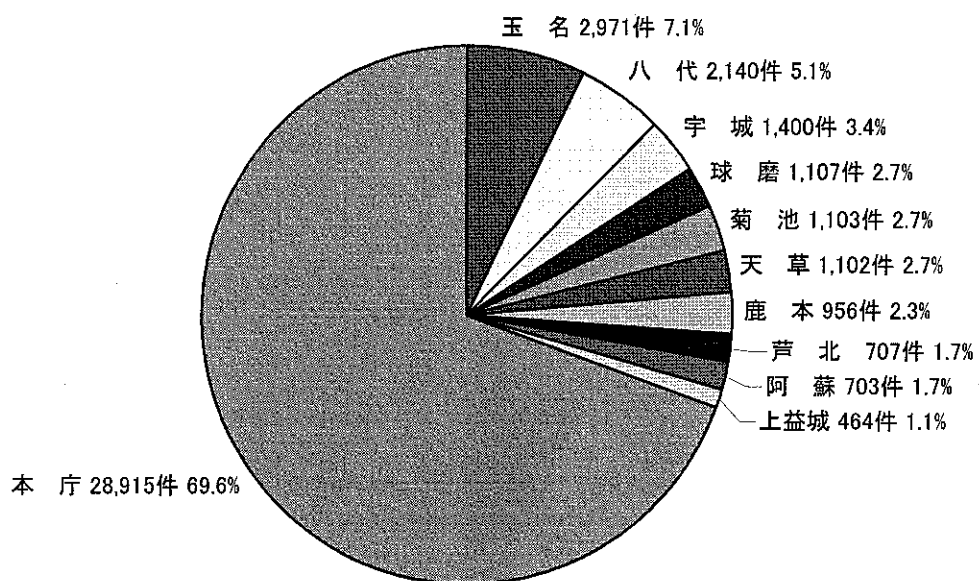


表10 市町村別旅券申請件数

(単位:件)

市町村名	人口① (H21.12月末現在)	申請件数②	人口1000人 当たりの件数
熊本市	674,202	18,825	27.9
八代市	134,957	2,274	16.8
人吉市	36,177	505	14.0
荒尾市	56,653	1,192	21.0
水俣市	28,070	434	15.5
玉名市	70,770	1,527	21.6
山鹿市	57,636	1,075	18.7
菊池市	52,057	1,056	20.3
宇土市	38,466	680	17.7
上天草市	32,424	358	11.0
宇城市	63,237	1,147	18.1
阿蘇市	29,129	517	17.7
天草市	93,870	1,009	10.7
天志市	54,846	1,534	28.0
城南町	20,027	362	18.1
美里町	12,078	159	13.2
玉東町	5,693	98	17.2
南関町	11,087	203	18.3
長洲町	16,973	369	21.7
和水町	11,764	193	16.4
植木町	30,773	630	20.5
大津町	31,015	730	23.5
菊陽町	36,074	1,026	28.4
南小国町	4,642	119	25.6
小国町	8,433	162	19.2
産山村	1,689	51	30.2
高森町	7,173	143	19.9
西原村	6,920	139	20.1
南阿蘇村	12,022	268	22.3
御船町	18,268	332	18.2
嘉島町	8,790	163	18.5
益城町	33,377	702	21.0
甲佐町	11,469	215	18.7
山都町	18,456	266	14.4
氷川町	13,190	198	15.0
芦北町	20,420	273	13.4
津奈木町	5,308	77	14.5
錦町	11,658	151	13.0
多良木町	11,065	160	14.5
湯前町	4,575	52	11.4
水上村	2,540	22	8.7
相良村	5,220	31	5.9
五木村	1,372	10	7.3
山江村	3,920	30	7.7
球磨村	4,643	30	6.5
あさぎり町	17,337	212	12.2
苓北町	8,418	113	13.4
その他		467	
県計	1,838,883	40,289	21.9

※ 人口については、住民基本台帳月報より(平成21年12月末日現在)
 ※ 申請件数は、一般旅券発給数とする(訂正・増補等を除く)

3. 交 付

表11 月別・窓口別旅券交付件数

(単位:件)

	1月	2月	3月	4月	5月	6月	7月	8月	9月	10月	11月	12月	合計	割合 (%)
本庁	2,401	2,829	2,764	2,814	1,867	1,968	2,659	3,033	2,201	2,172	1,819	1,763	28,290	69.4%
宇城	110	120	150	155	81	103	116	121	136	151	75	58	1,376	3.4%
玉名	270	306	298	279	232	238	239	308	206	216	162	184	2,938	7.2%
鹿本	71	96	83	105	75	91	72	113	67	73	50	53	949	2.3%
菊池	71	102	86	107	115	101	70	124	73	91	70	83	1,093	2.7%
阿蘇	68	74	42	47	36	57	62	55	45	90	52	59	687	1.7%
上益城	56	32	51	55	25	30	53	37	37	40	22	23	461	1.1%
八代	162	183	230	210	157	152	207	190	160	175	130	133	2,089	5.1%
芦北	53	50	75	98	32	53	65	68	39	66	54	52	705	1.7%
球磨	110	90	150	95	72	73	78	103	102	114	63	67	1,117	2.7%
天草	100	86	96	97	73	97	93	143	80	104	65	52	1,086	2.7%
総計	3,472	3,968	4,025	4,062	2,765	2,963	3,714	4,295	3,146	3,292	2,562	2,527	40,791	100%

図8 月別・窓口(本庁・振興局)別旅券交付件数

(単位:件)

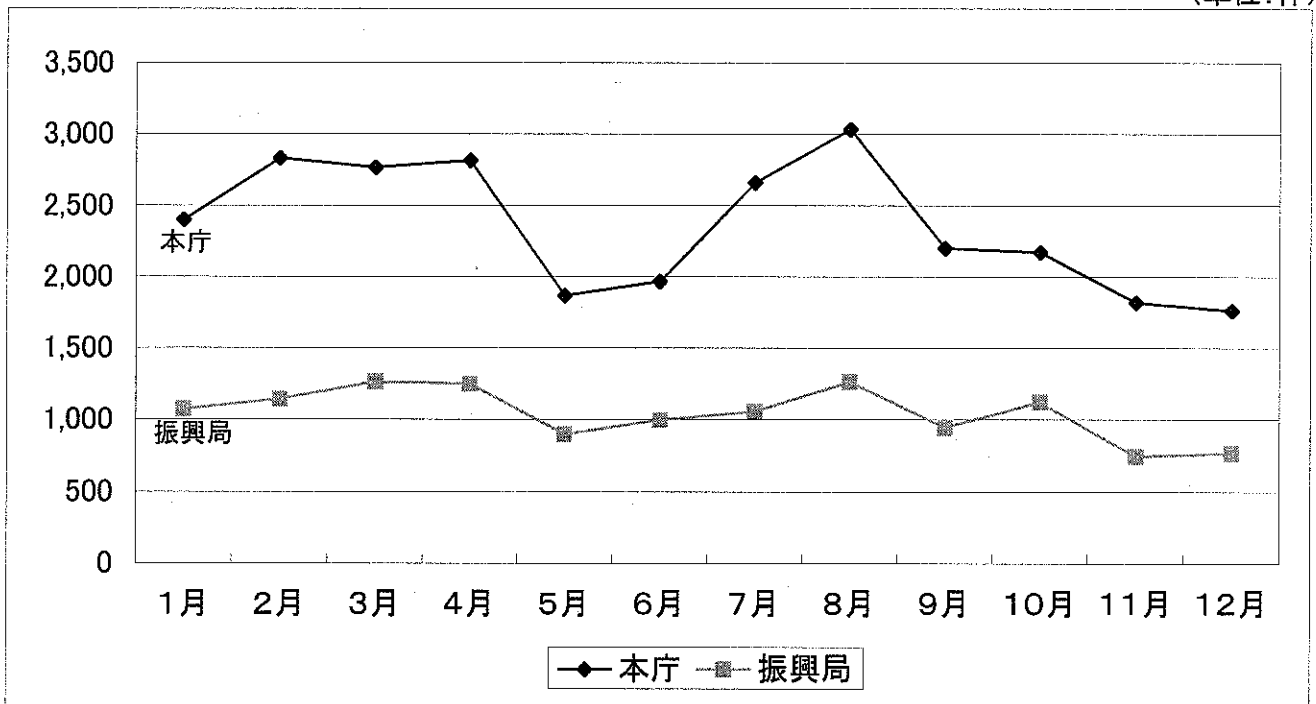
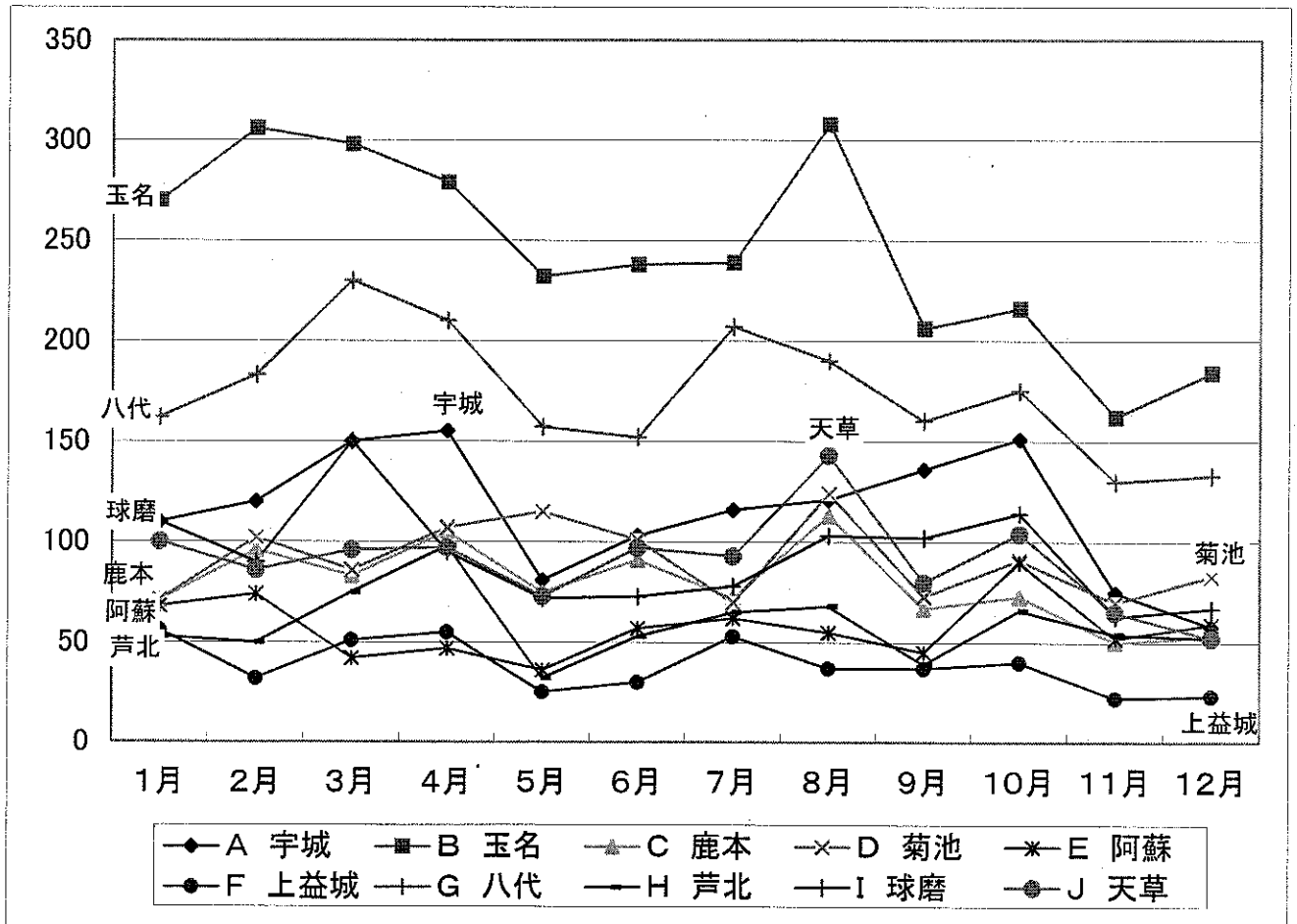


図9 月別・振興局窓口別旅券交付件数

(単位:件)



※件数については、表11のとおり

表12 月別日曜交付件数(本庁のみ)

(単位:件)

	1月	2月	3月	4月	5月	6月	7月	8月	9月	10月	11月	12月	合計
総交付件数	2,401	2,829	2,764	2,814	1,867	1,968	2,659	3,033	2,201	2,172	1,819	1,763	28,290
日曜交付件数	441	623	603	542	466	494	568	705	474	458	571	429	6,374
日曜交付割合	18.4%	22.0%	21.8%	19.3%	25.0%	25.1%	21.4%	23.2%	21.5%	21.1%	31.4%	24.3%	22.5%

4. 参 考 资 料

都道府県別有効旅券数（平成21年12月31日現在）

（単位：冊、人、％）

都道府県名	5年旅券	10年旅券	合計	人口	人口当たり旅券保有率 保有率	順位
北海道	224,281	626,210	850,491	5,543,556	15.3	36
青森	47,419	89,098	136,517	1,417,278	9.6	47
岩手	52,177	94,208	146,385	1,355,205	10.8	45
宮城	103,632	271,382	375,014	2,330,898	16.1	33
秋田	39,328	81,910	121,238	1,118,735	10.8	45
山形	57,338	106,471	163,809	1,185,100	13.8	40
福島	100,706	200,856	301,562	2,063,769	14.6	38
茨城	161,609	477,570	639,179	2,979,639	21.5	16
栃木	112,334	282,408	394,742	2,003,954	19.7	22
群馬	104,747	291,471	396,218	2,008,842	19.7	22
埼玉	475,403	1,385,707	1,861,110	7,096,269	26.2	9
千葉	395,516	1,389,064	1,784,580	6,124,453	29.1	3
東京	1,008,287	3,556,616	4,564,903	12,548,258	36.4	1
神奈川	644,991	2,276,847	2,921,838	8,848,329	33.0	2
新潟	110,840	266,074	376,914	2,401,803	15.7	35
富山	56,632	161,896	218,528	1,101,637	19.8	21
石川	64,624	178,170	242,794	1,165,013	20.8	17
福井	46,518	116,216	162,734	812,444	20.0	20
山梨	49,885	144,321	194,206	867,122	22.4	15
長野	110,744	327,077	437,821	2,168,926	20.2	19
岐阜	119,067	380,873	499,940	2,089,413	23.9	11
静岡	247,512	613,205	860,717	3,773,694	22.8	13
愛知	471,259	1,592,102	2,063,361	7,218,350	28.6	4
三重	115,829	305,987	421,816	1,854,050	22.8	13
滋賀	93,703	263,700	357,403	1,382,321	25.9	10
京都	180,230	520,147	700,377	2,555,650	27.4	6
大阪	557,197	1,803,161	2,360,358	8,676,622	27.2	7
兵庫	370,355	1,122,111	1,492,466	5,586,254	26.7	8
奈良	100,983	290,757	391,740	1,414,970	27.7	5
和歌山	52,192	145,114	197,306	1,038,729	19.0	24
鳥取	37,628	63,773	101,401	598,485	16.9	29
島根	34,105	61,047	95,152	727,793	13.1	41
岡山	99,267	260,808	360,075	1,943,864	18.5	25
広島	144,744	449,608	594,352	2,859,300	20.8	17
山口	67,492	186,617	254,109	1,471,715	17.3	27
徳島	40,296	92,371	132,667	800,825	16.6	30
香川	45,912	137,798	183,710	1,016,540	18.1	26
愛媛	63,526	153,912	217,438	1,464,307	14.8	37
高知	26,131	71,689	97,820	777,080	12.6	44
福岡	311,619	882,398	1,194,017	5,031,870	23.7	12
佐賀	49,322	98,670	147,992	862,156	17.2	28
長崎	75,646	129,465	205,111	1,458,404	14.1	39
熊本	94,012	211,319	305,331	1,839,309	16.6	30
大分	68,084	133,407	201,491	1,211,042	16.6	30
宮崎	48,983	102,124	151,107	1,155,844	13.1	41
鹿児島	75,021	145,295	220,316	1,728,554	12.7	43
沖縄	61,898	159,634	221,532	1,397,812	15.8	34
外務省	255,664	398,496	654,160			
合計	7,874,688	23,099,160	30,973,848	127,076,183	24.4	

※ 人口は、総務省自治行政局「住民基本台帳要覧」による（平成21年3月31日現在）による。

※ 人口当たり保有率は「合計」/「人口」で算出した。なお、旅券発給後の他都道府県への住所異動、旅券法第4条の2ただし書きの規定による二重発給等は勘案していない。

全国・熊本県出国者の推移(S62~H21)

都道府県別 出国日本人(H20・H21)

区分 年	熊本県		全 国	
	人 数	前年比(%)	人 数	前年比(%)
昭和62年	57,564	121.0	6,829,338	123.8
63	69,272	120.3	8,426,867	123.4
平成元年	79,237	114.4	9,662,752	114.7
2	85,040	107.3	10,997,431	113.8
3	83,137	97.8	10,633,777	96.7
4	97,653	117.5	11,790,699	110.9
5	96,693	99.0	11,933,620	101.2
6	116,788	120.8	13,578,934	113.8
7	130,565	118.0	15,298,125	112.7
8	139,544	106.9	16,694,769	109.1
9	139,426	99.9	16,802,750	100.6
10	128,262	92.0	15,806,218	94.1
11	137,798	107.4	16,357,572	103.5
12	160,135	116.2	17,818,590	108.9
13	143,248	89.5	16,215,657	91.0
14	142,695	99.6	16,522,804	101.9
15	102,289	71.7	13,296,330	80.5
16	138,100	135.0	16,831,112	126.6
17	137,646	99.7	17,403,565	103.4
18	129,230	93.9	17,534,565	100.8
19	126,648	98.0	17,294,935	98.6
20	114,301	90.3	15,987,250	92.4
21	114,958	100.6	15,445,684	96.6

都道府県 (住所地)	人 員		前年比(%)
	20年	21年	
総 数	15,987,250	15,445,684	96.6
北海道	278,266	268,802	96.6
青 森	40,848	38,116	93.3
岩 手	45,623	40,234	88.2
宮 城	140,041	131,094	93.6
秋 田	38,124	34,743	91.1
山 形	53,787	46,905	87.2
福 島	105,284	92,489	87.8
茨 城	295,938	277,511	93.8
栃 木	181,734	162,251	89.3
群 馬	172,551	157,302	91.2
埼 玉	960,840	924,435	96.2
千 葉	999,785	982,712	98.3
東 京	3,046,025	2,988,138	98.1
神奈川	1,747,262	1,652,910	94.6
新 潟	131,495	123,407	93.8
富 山	78,603	69,316	88.2
石 川	93,524	79,065	84.5
福 井	63,333	57,563	90.9
山 梨	80,376	74,301	92.4
長 野	188,028	158,527	84.3
岐 阜	231,448	215,581	93.1
静 岡	395,240	369,344	93.4
愛 知	1,082,853	1,013,537	93.6
三 重	192,360	177,272	92.2
滋 賀	175,693	162,296	92.4
京 都	355,609	346,555	97.5
大 阪	1,217,127	1,202,838	98.8
兵 庫	775,049	775,907	100.1
奈 良	199,711	194,277	97.3
和歌山	78,284	77,187	98.6
鳥 取	37,509	35,986	95.9
島 根	31,240	29,675	95.0
岡 山	149,776	144,212	96.3
広 島	246,461	229,498	93.1
山 口	97,297	96,668	99.4
徳 島	49,127	46,179	94.0
香 川	70,456	70,119	99.5
愛 媛	81,238	79,079	97.3
高 知	32,260	32,782	101.6
福 岡	507,490	539,438	106.3
佐 賀	55,213	56,494	102.3
長 崎	76,740	77,673	101.2
熊 本	114,301	114,958	100.6
大 分	68,663	67,788	98.7
宮 崎	46,059	46,157	100.2
鹿 児 島	66,881	65,435	97.8
沖 縄	70,449	73,503	104.3
外 国	741,249	745,425	100.6

熊本県旅券に関する組織の沿革

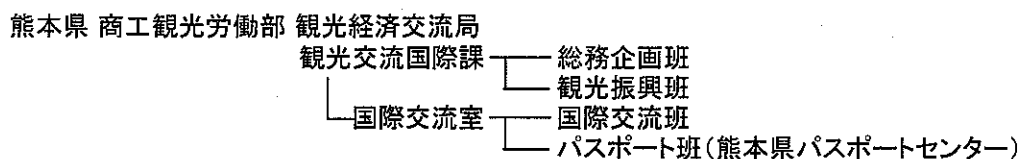
(注) 昭和45年9月28日に旅券事務委任に関する政令が制定され、昭和45年12月1日から施行されたことに伴う同日以降の沿革である。

昭和45年	8月	1日	広報外事課外事係にて旅券事務を取扱う
59年	7月	1日	組織改正により広報課国際交流室(課内室)となる
60年	4月	1日	組織改正により国際交流室に旅券班設置される
60年	5月	1日	県事務所総務振興課に旅券窓口開設
平成元年	4月	1日	組織改正により国際課旅券班となる
元年	5月	1日	第2、第4土曜日閉庁が実施され、県庁では平日の昼休み時間も受付開始
元年	6月	1日	旅券発給手数料分納制開始のため本庁国際課旅券窓口に収入印紙、収入証紙売りさばき所開設
2年	2月		パスポート窓口の全面改装工事
2年	4月	1日	組織改正により国際課旅券センター(課内室)となる
3年	12月		MRP 機械の導入に伴い機械室の拡張工事及び旅券センター内の改装工事
4年	7月25日		週休2日制の実施
5年	2月		取得日数短縮 本庁(旅券センター) 受理日より9日目→7日目(土・日・祝日を除く) 県事務所 受理日より15日目→13日目(")
5年	4月		申請案内テレホンサービス開始
6年	4月		取得日数短縮 本庁(旅券センター) 受理日より7日目→6日目(土・日・祝日を除く) 県事務所 受理日より13日目→11日目(")
9年	9月		新庁舎1階に旅券センター移転
10年	10月		市町村に旅券申請用紙等を備え付け(一部市町村)
11年	4月		交付時間等の延長 本庁(旅券センター) 旅券交付時間を金曜のみ午後6時まで 県事務所 申請及び交付時間 15:00まで→16:00まで

12年 4月	地方分権一括法施行に伴い県の手数料について条例で制定
14年 4月	交付時間等の延長 本庁（旅券センター） 旅券交付時間を火曜・木曜のみ午後7時まで延長 地域振興局 申請 9:00～16:30 交付 9:00～17:00
15年 7月	電子申請導入検討開始
17年 3月	旅券電子申請システム運用開始
18年10月	旅券電子申請システム運用停止
20年 1月	日曜交付開始及び申請時間等の延長 本庁（旅券センター）の旅券交付を日曜日も実施 交付時間9:00～12:00,13:00～17:00 本庁（旅券センター）申請及び交付時間 16:30まで→17:00まで 火・木曜の延長交付（19:00まで）は廃止
21年 4月	組織改正により商工観光労働部観光経済交流局観光交流国際 課国際交流室パスポート班となる
22年 2月	天草市へ県内で初めての旅券事務権限移譲

<組織図>

平成22年3月現在



◆ 熊本県パスポートセンター(通称)

〒862-8570	観光審議員(センター長)	1名
熊本市水前寺6丁目18-1	主幹	1名
TEL 096-383-1111(代表)	参事	1名
(内線3187~3189)	主事	1名
TEL 096-333-2160(直通)	嘱託職員	11名

◆ 各地域振興局窓口

宇城地域振興局総務部総務振興課	〒869-0532 宇城市松橋町久具400-1 TEL 0964-32-0133(直通)
玉名地域振興局総務部総務振興課	〒865-0016 玉名市岩崎1004-1 TEL 0968-74-2115(直通)
鹿本地域振興局総務部総務振興課	〒861-0501 山鹿市山鹿1026-3 TEL 0968-44-2145(直通)
菊池地域振興局総務部総務振興課	〒861-1311 菊池市隈府1272-10 TEL 0968-25-4166(直通)
阿蘇地域振興局総務部総務振興課	〒869-2612 阿蘇市一の宮町宮地2402 TEL 0967-22-1110
上益城地域振興局総務部総務振興課	〒861-3206 上益城郡御船町辺田見396-1 TEL 096-282-3045(直通)
八代地域振興局総務部総務振興課	〒866-0811 八代市西片町1660 TEL 0965-33-3111(代表)
芦北地域振興局総務部総務振興課	〒869-5561 葦北郡芦北町芦北2670 TEL 0966-82-4440(直通)
球磨地域振興局総務部総務振興課	〒868-0072 人吉市西間下町86-1 TEL 0966-24-4125(直通)
天草地域振興局総務部総務振興課	〒863-0013 天草市今釜新町3530 TEL 0969-22-4217(直通)

◆ 各市町村窓口

天草市役所市民課 (平成22年2月~開設)	〒863-8631 天草市東浜町8-1 TEL 0969-23-1111(代表)
--------------------------	--

旅券関係年表（全国）

昭和26年11月28日	旅券法制定
26年12月1日	旅券法施行
38年4月1日	業務渡航の自由化
39年4月1日	観光渡航の自由化
45年9月28日	旅券事務委任に関する政令が制定（昭和45年12月1日から施行）
45年12月1日	旅券法改正の施行により数次往復用旅券（5年用有効）の発給開始
46年2月10日	旅券発給データの往復伝送処理実施
47年5月15日	沖縄返還
47年9月29日	中国と国交回復
48年9月21日	北ベトナムと国交回復
48年11月	数次旅券の記号をMEに変更（以前はPME）
50年3月1日	旅券法施行規則改正による身元確認事務の強化（昭和50年4月1日から代理申請取扱の厳格化）
50年4月1日	旅券の変造防止対策として旅券保護シート貼付の実施
52年12月19日	昭和52年9月のダッカ事件等がありハイジャック防止のための旅券発給手続きの規制を強化
53年5月1日	旅券手数料改正、約33%増 （例：数次旅券6,000円→8,000円、一回旅券3,000円→4,000円）
53年5月20日	新東京国際空港開港
53年8月10日	旅券冊子が新様式となる（表紙紺色→赤色、頁数36→40）
55年2月1日	一般旅券発給申請書様式改正
55年2月	数次旅券の記号をMGに変更
57年4月1日	旅券法施行規則の一部改正より渡航費用の支払い能力を立証する書類の簡素化
57年7月23日	旅券法の一部改正により身元確認書類の種類及び代理申請の範囲の拡大並びに申請書等の様式の改正
58年3月7日	旅券冊子のページ数削減
58年3月19日	渡航先及び渡航目的によって特に必要とされる書類の一部指定解除
59年1月25日	一般旅券発給申請書類様式の一部改正
59年12月26日	戸籍法の改正（父系主義から両系主義へ）に伴い、氏名のヘボン式表記に関し旅券法施行規則の一部改正（昭和60年1月1日から施行）
60年6月	数次旅券の記号をMHに変更
60年12月17日	渡航費用の支払い能力を立証する書類の簡素化及び旅券関係申請書の改正（昭和61年6月1日から施行）

昭和61年4月16日	旅券冊子署名欄の変更(2段書き→1段書き、昭和61年6月1日から施行)
62年4月1日	一般旅行者及び一般旅行代理業者による旅券の代理申請の実施
63年10月	数次旅券の記号をMKに変更
平成元年4月18日	改正旅券法公布
元年6月1日	改正旅券法一部施行(手数料分納制の実施、収入印紙・県収入証紙の納付)
2年4月1日	改正旅券法全面施行(数次旅券への一本化、渡航費用の支払い能力を立証する書類の廃止、代理申請の大幅緩和等) 数次旅券の記号をMLに変更
2年12月1日	北朝鮮が特定地域から除外され、数次旅券の渡航先が「本邦外すべての地域」となる(平成3年4月1日から施行)
3年1月17日	湾岸戦争勃発により、中東地域等への渡航自粛勧告(2月28日終結)がなされ旅券発行激減(平成3年1月~3月)
3年8月	数次旅券の記号をMMに変更
4年4月24日	「旅券法の一部を改正する法律」公布 ・切替申請での戸籍謄(抄)本の提出の省略 ・罰金額の引上げ(10万→30万)(平成4年8月1日から施行) ・手数料の引上げ、約25%増 (例:数次旅券8,000円→10,000円)(平成4年11月1日から施行)
4年5月2日	国の機関の週休2日制の実施
4年11月1日	機械読取り旅券(MRP)の導入 ・旅券冊子がMRP用となる (表紙赤色→濃紺、ページ数24→36、3分の2の大きさに小型化) ・申請書の様式改正(OCR処理用) ・写真の規格改正(たて45mm×よこ35mm提出枚数1枚) 数次旅券の記号をMNに変更
6年7月	数次旅券の記号をMPに変更
7年1月17日	兵庫県南部地震災害による旅券発給を必要とする者に対する緊急特別措置がとられる(平成7年1月17日~)
7年3月8日	改正旅券法公布
7年11月1日	改正旅券法施行 ・10年有効旅券の新設(手数料15,000円、表紙えんじ、ページ数48) ・12歳未満の者に対する旅券手数料の減額(手数料5,000円) ・併記制度の廃止 数次旅券(10年)の記号をTEとする
8年7月	数次旅券(5年)の記号をMQとする
10年4月1日	押印の一部廃止 一般旅券発給申請書の提出数を2通から1通に変更

平成10年 5 月	数次旅券（10年）の記号をTFに変更
10年11月	居所申請取扱基準の制定
11年 7 月16日	地方分権一括法による旅券法の一部改正制立(平成12年4月1日施行) ・機関委任事務から法廷受託事務へ移行 ・手数料は分納制から標準額方式へ移行
12年 4 月 1 日	旅券面氏名のOHによる長音表記を認める
12年11月 1 日	一般旅券再発給申請書及び公用旅券再発給申請書の様式一部改正
13年 1 月 6 日	中央省庁等改革による旅券法一部改正
13年 1 月	数次旅券（5年）の記号をMRに変更
13年 4 月 1 日	新査証欄増補紙の導入（24頁→40頁）
13年 6 月	数次旅券（10年）の記号をTGに変更
14年 8 月 5 日	住民基本台帳ネットワークシステムの利用開始 （一般旅券渡航先の追加、記載事項の訂正、査証欄の増補の3事務）
15年 4 月 1 日	住民基本台帳ネットワークシステムの利用拡大 （原則、住民票の写しの提出が不要となる）
15年 8 月25日	住基ネット第2次稼働（住民基本台帳カードによる利用開始）
16年 6 月 9 日	議員立法による旅券法の一部を改正する法律が成立 （市町村再委託が法的に可能となる）
16年10月26日	米国による出入国管理強化 （非MRP所持者に対する査証免除の停止）
17年 6 月10日	改正旅券法公布 ① IC旅券の導入 ・旅券の名義人の写真等を電磁的方法で記録 ・手数料の改正 ② 罰則の強化 ③ 紛失旅券等に係る失効制度の導入及び旅券再発行制度の廃止
17年12月10日	改正旅券法施行 一般旅券発給申請書の刑罰関係規定の改定
18年 3 月20日	改正旅券法施行 ・新旅券冊子（IC旅券）の申請受付開始 ・旅券の失効制度の新設とこれまでの再発行制度の廃止
18年10月26日	米国による出入国管理強化 生体情報が記録されてない旅券（非IC旅券）は査免対象とならない。 （2006年10月26日以前に発行された非IC旅券（MRP）は有効期間中ビザなしで米国渡航が可能）
20年 2 月 1 日	表記の例外の緩和及び居所申請の要件の見直し

平成21年 3月 1日 旅券法施行規則改正による葉書の廃止
21年 6月 1日 旅券法施行規則の改正
・申請書様式変更