

# 熊本県旅券発給概況

(平成31年1月～令和元年12月)

令和2年3月

熊本県商工観光労働部観光経済交流局  
国際課協力・旅券班

## 目 次

熊本県における旅券発給の概要	-----	1
1. 発行		
旅券発行件数の推移(表1・図1)	-----	3
月別旅券発行件数の推移(表2・図2)	-----	4
年代別・性別・旅券発行件数(表3・図3)	-----	5 ~ 6
都道府県別旅券発行件数(表4)	-----	7
2. 申請		
種類別旅券申請件数(表5)	-----	8
月別・窓口別旅券申請件数(表6)	-----	9
3. 交付		
種類別旅券交付件数(表7)	-----	10
月別・窓口別旅券交付件数(表8)	-----	11
4. 参考資料		
都道府県別有効旅券数(資料1)	-----	13
熊本県旅券に関する組織の沿革(資料2)	-----	14 ~ 16
旅券関係年表(全国)(資料3)	-----	17 ~ 20

### 利用上の注意

- 発行件数とは、一般旅券発給の申請に基づき、旅券を発行した件数です。  
(本人が受領しなかったものも含む)
- 申請件数とは、一般旅券発給、記載事項変更、増補、渡航先追加の申請及び紛失届出件数です。(後日申請を取り下げたものも含む)
- 交付件数とは、一般旅券発給、記載事項変更、増補、渡航先追加の申請に基づき申請者に旅券を交付した件数です。  
(申請を取り下げたもの、発行から6ヶ月を経過し失効したものを除く)
- 比率は、表示単位未満を四捨五入しています。  
このため構成比の合計が100%にならない場合があります。

## 熊本県における旅券発給の概要

本県における平成31年(2019年)の一般旅券発行件数は45,392件で、前年比で0.2%の増加となりました。

令和元年(2019年)12月末現在における本県の有効旅券数は292,313冊で、およそ県民の6人に1人が旅券を所持している計算となります。

### 1 旅券の発行状況

平成31年(2019年)の旅券発行件数は45,392件で、前年比0.2%増となりました。全国では24位、九州では福岡県、沖縄県に次いで3位となっています。

月別では、8月が最も多く5,020件、次いで7月、1月と続いています。最も少ないのは11月で、2,656件となっています。

男女別では、男性が45.6%、女性が54.4%となっており、平成11年以降、女性が男性を上回っています。

年代別では、未成年が23.7%と最も多く、次いで20歳代20.2%、30歳代12.8%と続いています。

### 2 旅券申請状況

平成31年(2019年)の旅券申請件数は45,796件で、前年比0.2%減となりました。窓口別にみると、熊本市が52.8%と最も多くなっています。

### 3 旅券交付状況

平成31年(2019年)の旅券交付件数は45,467件で、前年比0.9%増となりました。窓口別にみると、熊本市が53.0%と最も多くなっています。

# 旅券発給状況

## 1 発行件数

発行件数とは、一般旅券発給の申請に基づき、旅券を発行した件数です。そのため、申請者が受領しなかったものも含まれます。

表1 旅券発行件数の推移(熊本県・全国)(2015年～2019年)

	過去最高 (2000年)	過去最低 (2003年)	西暦 2015	2016	2017	2018	2019
熊本県(件)	71,595	28,409	32,808	35,120	42,071	45,284	45,392
対前年比(%)	116.0%	61.8%	100.2%	107.0%	119.8%	107.6%	100.2%

	過去最高 (1996年)	過去最低 (2003年)	西暦 2015	2016	2017	2018	2019
全国(件)	6,236,438	2,721,029	3,249,593	3,738,380	3,959,468	4,182,207	4,365,290
対前年比(%)	107.1%	72.6%	101.2%	115.0%	105.9%	105.6%	104.4%

図1 旅券発行件数の推移(熊本県・全国)(1999年～2019年)

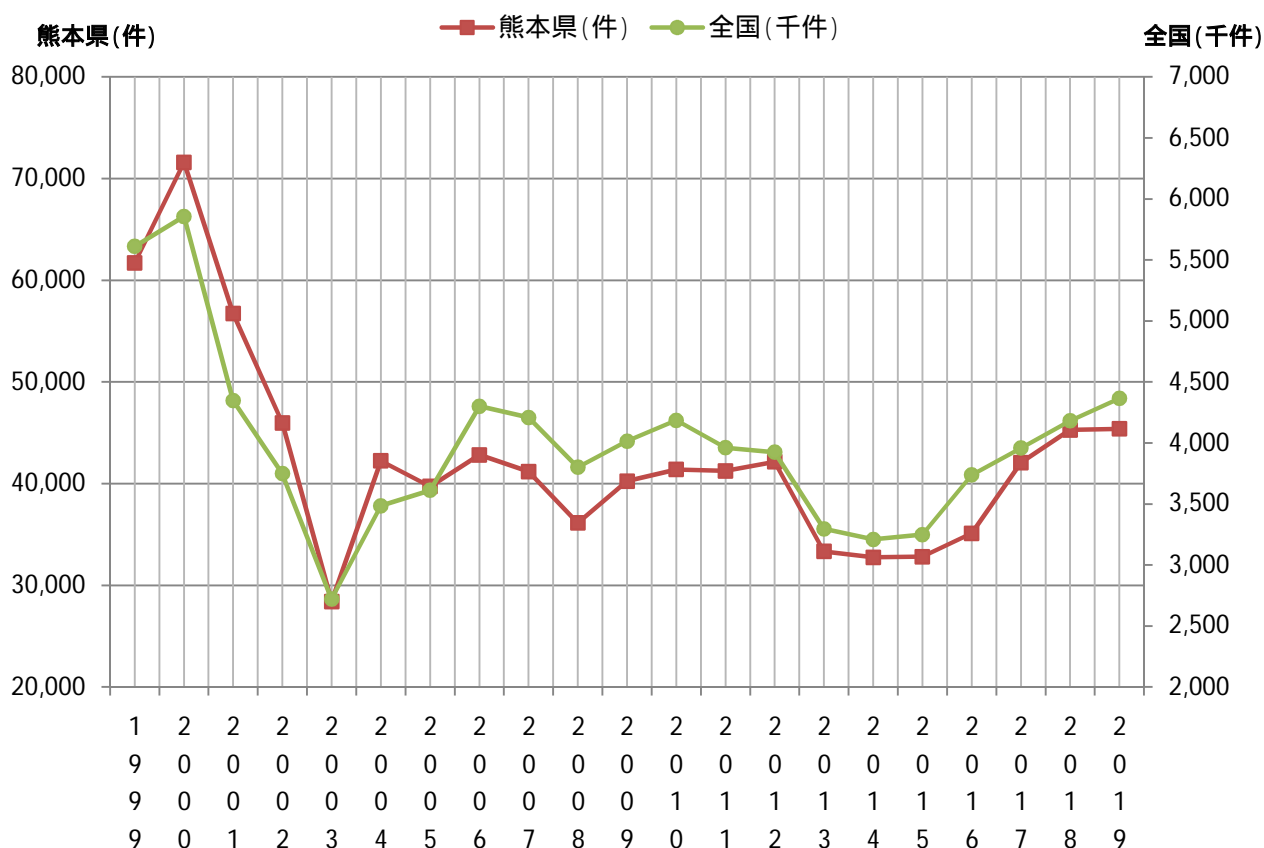


表2 月別旅券発行件数の推移(2015年～2019年)

(単位:件)

	1月	2月	3月	4月	5月	6月	7月	8月	9月	10月	11月	12月	合計
2015年	3,084	2,647	2,769	2,686	2,636	2,880	3,108	3,667	2,438	2,474	2,147	2,272	32,808
2016年	2,946	2,963	3,129	2,291	2,024	3,119	3,400	4,579	2,961	2,654	2,620	2,434	35,120
2017年	3,719	3,792	4,069	3,130	3,535	3,744	3,840	5,177	2,844	2,918	2,525	2,778	42,071
2018年	3,524	3,578	3,899	3,401	3,861	3,736	4,394	5,975	3,295	3,647	2,989	2,985	45,284
2019年	4,193	4,081	4,047	3,815	3,938	3,983	4,855	5,020	2,858	3,041	2,656	2,905	45,392

図2 月別旅券発行件数の推移(2015年～2019年)

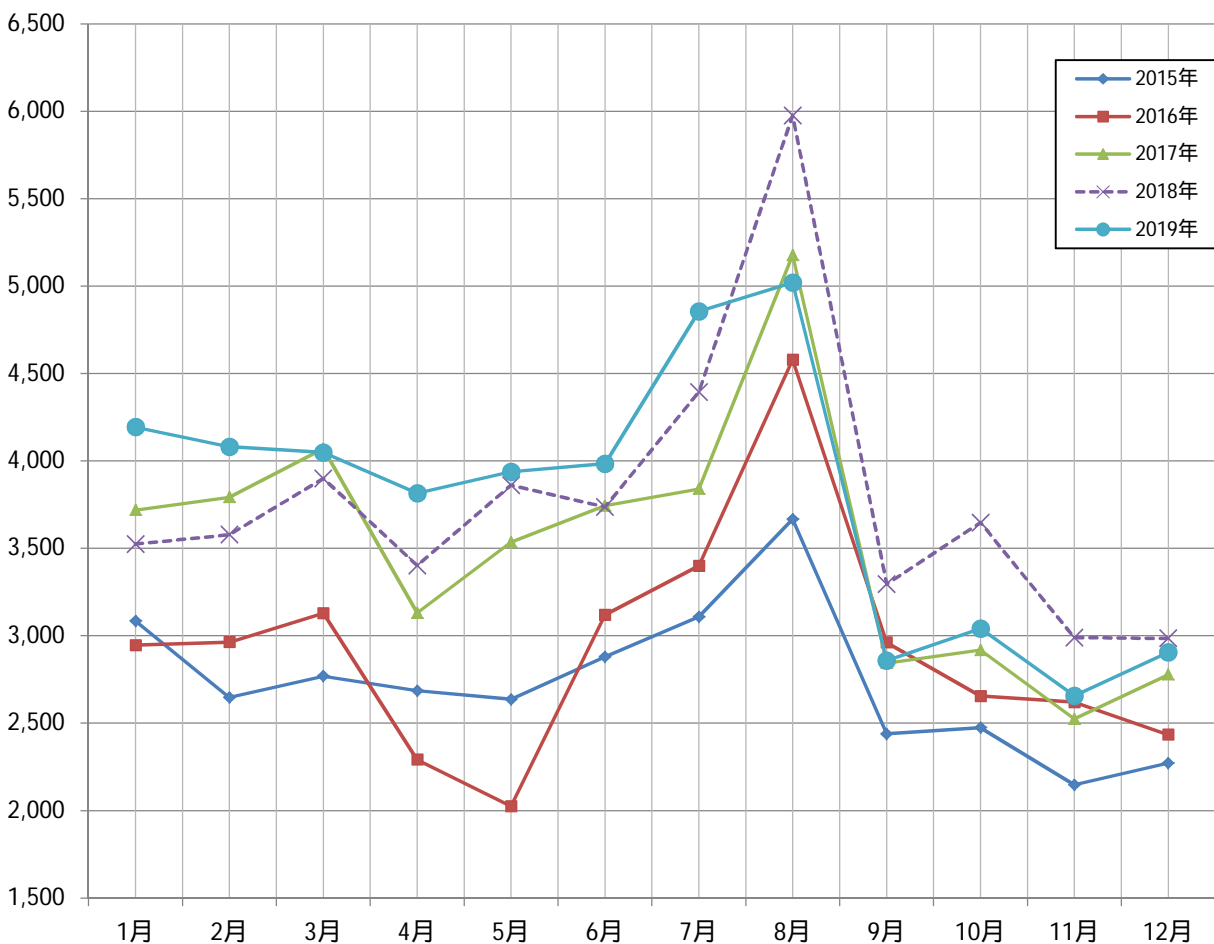


表3 年代別・性別・旅券発行件数(2018年・2019年)

(単位:件)

年代別	性別	男性			女性			合計件数	割合 (%)		
		5年	10年	計	5年	10年	計		男/年代	女/年代	年代/全体
2018年	0~19	4,431		4,431	5,713		5,713	10,144	43.7%	56.3%	22.4%
	20~29	1,555	2,176	3,731	2,311	3,337	5,648	9,379	39.8%	60.2%	20.7%
	30~39	1,038	2,006	3,044	950	1,918	2,868	5,912	51.5%	48.5%	13.1%
	40~49	901	2,089	2,990	816	2,185	3,001	5,991	49.9%	50.1%	13.2%
	50~59	648	1,957	2,605	741	2,377	3,118	5,723	45.5%	54.5%	12.6%
	60~69	673	1,881	2,554	762	2,023	2,785	5,339	47.8%	52.2%	11.8%
	70~79	442	679	1,121	605	587	1,192	2,313	48.5%	51.5%	5.1%
	80代以上	144	66	210	209	64	273	483	43.5%	56.5%	1.1%
	計	9,832	10,854	20,686	12,107	12,491	24,598	45,284			100.0%

年代別	性別	男性			女性			合計件数	割合 (%)		
		5年	10年	計	5年	10年	計		男/年代	女/年代	年代/全体
2019年	0~19	4,852		4,852	5,927		5,927	10,779	45.0%	55.0%	23.7%
	20~29	1,580	2,264	3,844	2,153	3,177	5,330	9,174	41.9%	58.1%	20.2%
	30~39	997	1,851	2,848	941	1,999	2,940	5,788	49.2%	50.8%	12.8%
	40~49	812	1,982	2,794	807	2,148	2,955	5,749	48.6%	51.4%	12.7%
	50~59	534	1,906	2,440	644	2,356	3,000	5,440	44.9%	55.1%	12.0%
	60~69	630	1,953	2,583	746	2,152	2,898	5,481	47.1%	52.9%	12.1%
	70~79	453	712	1,165	679	721	1,400	2,565	45.4%	54.6%	5.7%
	80代以上	132	52	184	174	58	232	416	44.2%	55.8%	0.9%
	計	9,990	10,720	20,710	12,071	12,611	24,682	45,392			100.1%

図3 年代別・性別・旅券発行件数(2018年・2019年)

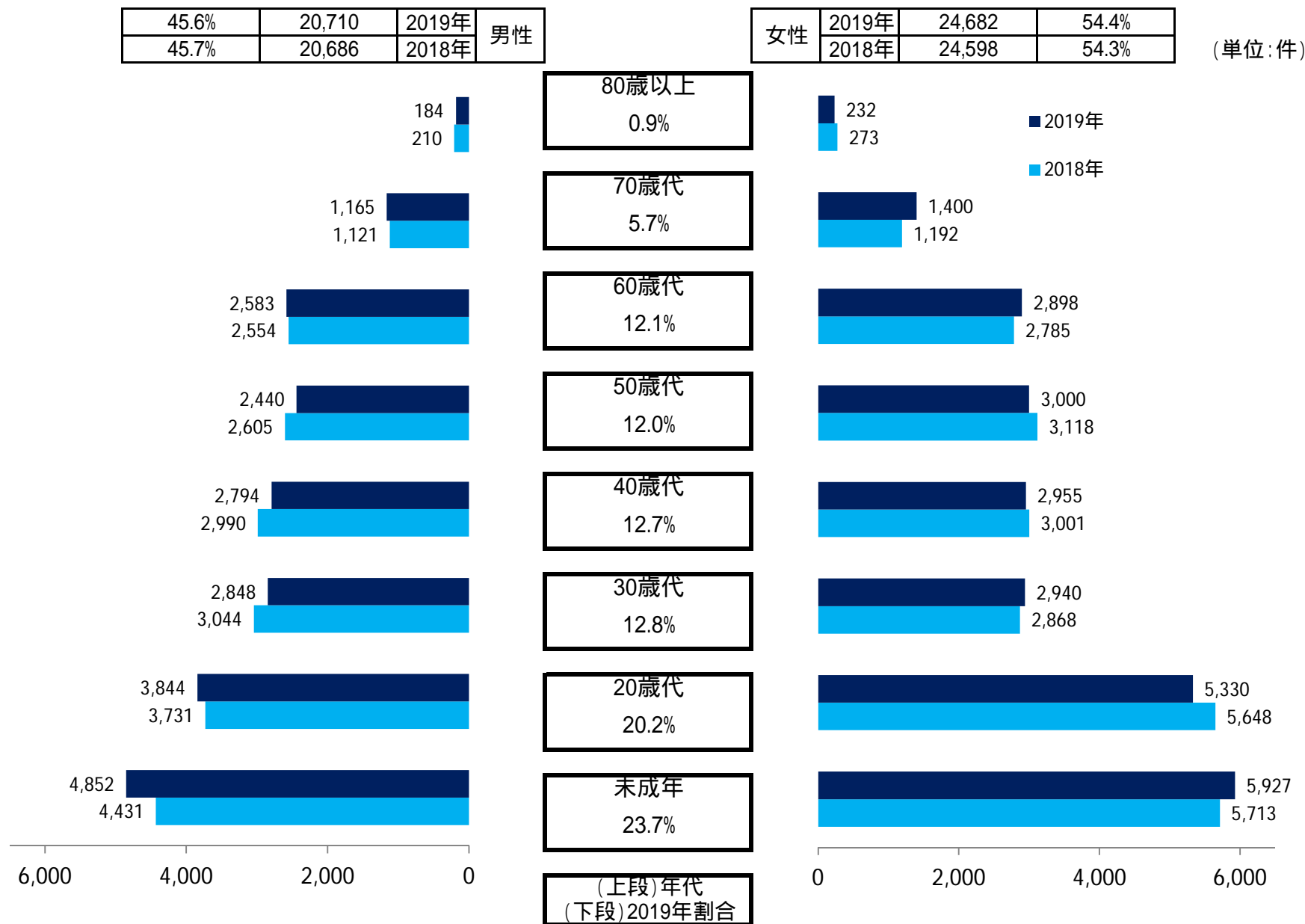




表4 都道府県別旅券発行件数(2019年)

(単位:件)

都道府県名	旅券発行件数			人 口 (単位:千人)	人口比(千人あたり)	
	件数	順位	前年比		件数	順位
北海道	119,613	9	107.0%	5,268	22.7	32
青 森	17,318	42	104.5%	1,287	13.5	46
岩 手	19,305	41	109.1%	1,243	15.5	45
宮 城	52,670	18	102.7%	2,282	23.1	31
秋 田	13,020	44	106.4%	996	13.1	47
山 形	19,616	40	102.9%	1,088	18.0	43
福 島	34,314	26	99.6%	1,887	18.2	41
茨 城	78,271	13	101.1%	2,871	27.3	19
栃 木	49,042	23	102.0%	1,935	25.3	28
群 馬	49,251	22	102.5%	1,925	25.6	26
埼 玉	256,980	5	103.7%	7,200	35.7	12
千 葉	242,396	6	103.4%	6,158	39.4	7
東 京	764,687	1	103.9%	13,189	58.0	1
神奈川	415,424	2	103.4%	8,977	46.3	2
新 潟	45,383	25	102.0%	2,243	20.2	38
富 山	26,774	32	103.4%	1,045	25.6	25
石 川	34,248	27	106.1%	1,131	30.3	16
福 井	20,830	38	101.2%	772	27.0	20
山 梨	22,763	36	103.4%	817	27.9	18
長 野	52,797	17	102.9%	2,066	25.6	27
岐 阜	60,812	14	103.4%	1,991	30.5	13
静 岡	110,853	10	103.5%	3,637	30.5	14
愛 知	295,374	4	105.4%	7,312	40.4	5
三 重	53,945	15	103.5%	1,774	30.4	15
滋 賀	53,728	16	105.5%	1,391	38.6	8
京 都	106,711	11	105.7%	2,495	42.8	4
大 阪	374,008	3	106.8%	8,613	43.4	3
兵 庫	216,532	7	105.7%	5,462	39.6	6
奈 良	50,292	21	104.8%	1,350	37.2	10
和歌山	25,001	34	105.4%	958	26.1	22
鳥 取	12,098	46	103.5%	561	21.5	37
島 根	11,484	47	103.3%	677	17.0	44
岡 山	50,751	20	107.0%	1,884	26.9	21
広 島	80,492	12	105.6%	2,787	28.9	17
山 口	30,467	28	104.5%	1,367	22.3	33
徳 島	16,412	43	105.5%	745	22.0	34
香 川	24,378	35	104.1%	975	25.0	29
愛 媛	29,647	30	112.1%	1,370	21.6	36
高 知	12,980	45	103.7%	713	18.2	40
福 岡	188,855	8	104.9%	5,055	37.4	9
佐 賀	21,402	37	103.5%	822	26.0	23
長 崎	29,577	31	101.5%	1,355	21.8	35
熊 本	45,392	24	100.2%	1,765	25.7	24
大 分	26,651	33	104.6%	1,147	23.2	30
宮 崎	20,633	39	104.2%	1,097	18.8	39
鹿児島	29,672	29	104.4%	1,633	18.2	42
沖 縄	52,441	19	105.9%	1,459	36.0	11
計	4,365,290		104.4%	124,776	35.0	

## 2. 申請件数

申請件数とは、一般旅券発給、記載事項変更、増補、渡航先の追加の申請及び紛失届出件数です。なお、後日、申請を取り下げたものも含まれます。

表5 種類別旅券申請件数(2019年)

(単位:件)

内訳 月	新規	記載事項 変更	増補	紛失等 届出	限定	渡航先 追加	合計	対前年比 (%)
1	4,226	67	7	23	4	0	4,327	118.2%
2	3,952	46	4	32	2	0	4,036	110.2%
3	4,071	70	3	36	1	0	4,181	107.6%
4	3,641	66	9	41	0	0	3,757	111.4%
5	3,922	65	3	29	1	1	4,021	101.0%
6	3,913	76	2	25	0	0	4,016	105.6%
7	5,076	61	7	20	1	0	5,165	106.4%
8	4,547	74	7	25	1	0	4,654	83.0%
9	2,808	56	1	27	2	0	2,894	86.5%
10	2,894	49	6	17	0	1	2,967	83.8%
11	2,615	45	5	21	1	0	2,687	87.7%
12	2,997	60	6	28	0	0	3,091	99.8%
合計	44,662	735	60	324	13	2	45,796	99.8%

(注1) 記載事項変更とは、氏名、本籍の変更等による、有効残存期間を引き継ぐ切替申請のこと。

(注2) 増補とは、査証欄に余白がなくなった場合に新たな査証欄を増補すること。

表6 月別・窓口別旅券申請件数(2019年)

全種類申請数(単位:件)

窓口	月	全種類申請数(単位:件)												割合 (%)	
		1	2	3	4	5	6	7	8	9	10	11	12		合計
市 町 村	熊本市	2,284	2,183	2,190	2,002	1,999	2,172	2,705	2,360	1,565	1,605	1,472	1,645	24,182	52.8
	八代市	213	192	230	206	253	249	254	210	134	145	127	141	2,354	5.1
	人吉市	50	42	51	53	39	37	57	49	30	34	34	34	510	1.1
	荒尾市	126	101	104	81	116	91	124	101	60	65	76	65	1,110	2.4
	水俣市	22	32	29	35	34	36	65	118	20	14	31	15	451	1.0
	玉名市	198	141	133	133	128	99	159	159	83	107	78	129	1,547	3.4
	山鹿市	92	84	109	71	88	74	107	75	71	76	49	63	959	2.1
	菊池市	106	73	99	89	97	73	145	144	63	85	39	77	1,090	2.4
	宇土市	67	74	70	78	62	75	71	75	52	69	53	37	783	1.7
	上天草市	33	16	34	26	27	33	49	26	32	35	18	19	348	0.8
	宇城市	123	111	115	89	114	113	132	100	82	66	59	76	1,180	2.6
	阿蘇市	55	30	40	34	53	47	48	62	28	24	20	23	464	1.0
	天草市	93	88	105	95	106	113	131	66	64	76	61	94	1,092	2.4
	合志市	162	177	179	144	162	171	237	261	126	105	129	126	1,979	4.3
	美里町	5	9	9	16	13	7	20	15	7	4	12	11	128	0.3
	玉東町	19	11	6	13	49	11	12	8	6	4	7	5	151	0.3
	南関町	22	17	20	7	20	27	21	12	22	12	10	17	207	0.5
	長洲町	38	17	27	35	28	16	26	39	15	23	14	24	302	0.7
	和水町	17	25	24	22	22	19	22	19	8	12	6	11	207	0.5
	大津町	83	93	83	96	89	103	123	159	71	64	60	69	1,093	2.4
	菊陽町	109	129	155	108	125	121	199	204	86	82	93	103	1,514	3.3
	南小国町	10	11	6	7	12	12	12	10	5	5	6	8	104	0.2
	小国町	12	10	13	10	9	11	14	9	15	10	4	12	129	0.3
	産山村	6	3	2	4	6	7	2	4	0	1	1	5	41	0.1
	高森町	9	10	9	10	17	7	16	9	6	10	8	9	120	0.3
	西原村	19	27	21	21	19	14	23	17	17	11	10	13	212	0.5
	南阿蘇村	29	20	25	7	21	21	37	28	13	7	17	12	237	0.5
	御船町	33	37	43	39	34	33	40	33	24	22	23	21	382	0.8
	嘉島町	30	31	15	22	14	16	36	22	13	21	11	23	254	0.6
	益城町	86	77	61	62	82	63	92	73	52	57	59	80	844	1.8
	甲佐町	20	21	7	9	15	18	26	16	13	6	9	9	169	0.4
	山都町	21	20	20	15	14	15	20	16	23	11	15	15	205	0.4
	氷川町	20	12	19	18	23	16	17	15	9	16	12	14	191	0.4
芦北町	19	23	17	7	20	25	24	31	16	11	9	10	212	0.5	
津奈木町	1	0	7	0	12	3	8	15	2	2	2	1	53	0.1	
錦町	11	9	16	9	9	9	14	12	16	17	13	7	142	0.3	
多良木町	11	10	16	11	11	4	16	5	3	3	6	7	103	0.2	
湯前町	13	7	5	3	6	2	7	2	1	6	0	8	60	0.1	
水上村	7	3	1	2	11	0	2	1	3	3	0	1	34	0.1	
相良村	3	2	2	5	3	3	1	6	4	2	5	2	38	0.1	
五木村	0	2	1	0	0	0	0	2	0	2	1	0	8	0.1	
山江村	2	0	2	4	3	8	1	3	1	3	0	3	30	0.1	
球磨村	4	0	3	0	1	1	1	4	2	1	1	2	20	0.1	
あさぎり町	10	15	20	20	15	8	18	12	9	5	7	5	144	0.3	
苓北町	5	6	4	3	11	1	10	11	6	3	2	5	67	0.1	
県庁窓口	29	35	34	36	29	32	21	36	16	25	18	35	346	0.8	
合計	4,327	4,036	4,181	3,757	4,021	4,016	5,165	4,654	2,894	2,967	2,687	3,091	45,796	100.0	

### 3. 交付件数

交付件数とは、一般旅券発給、増補及び渡航先追加の申請に基づき、申請者に旅券を交付した件数です。なお、発行から6ヵ月を経過し、失効したものは除きます。

表7 種類別旅券交付件数(2019年)

(単位:件)

内訳 月	新規	記載事項 変更	増補	限定	渡航先 追加	合計	対前年比 (%)
1	3,498	59	4	1	0	3,562	115.0%
2	4,120	61	5	3	0	4,189	123.4%
3	4,160	59	5	1	0	4,225	101.1%
4	3,975	74	8	2	0	4,059	115.1%
5	3,465	60	2	0	0	3,527	102.1%
6	3,963	73	4	0	1	4,041	108.3%
7	4,442	68	6	1	0	4,517	112.4%
8	5,272	64	8	1	0	5,345	86.0%
9	3,097	51	1	0	0	3,149	89.2%
10	2,993	69	5	1	0	3,068	79.9%
11	2,731	46	3	0	1	2,781	94.5%
12	2,945	51	7	1	0	3,004	96.5%
合計	44,661	735	58	11	2	45,467	100.9%

(注1) 記載事項変更とは、氏名、本籍の変更等による、有効残存期間を引き継ぐ切替申請のこと。

(注2) 増補とは、査証欄に余白がなくなった場合に新たな査証欄を増補すること。

表8 月別・窓口別旅券交付件数(2019年)

全種類交付数(単位:件)

窓口	月												合計	割合 (%)	
	1	2	3	4	5	6	7	8	9	10	11	12			
市 町 村	熊本市	1,902	2,297	2,267	2,210	1,710	2,141	2,418	2,682	1,719	1,612	1,510	1,608	24,076	53.0
	八代市	205	182	235	215	234	219	277	213	147	158	130	148	2,363	5.2
	人吉市	32	49	48	51	46	30	45	58	37	39	31	30	496	1.1
	荒尾市	96	109	101	100	96	105	100	111	81	59	66	80	1,104	2.4
	水俣市	23	32	23	32	31	38	43	132	37	18	25	18	452	1.0
	玉名市	143	154	143	123	146	87	142	163	105	105	88	100	1,499	3.3
	山鹿市	70	77	108	82	75	84	92	86	59	82	67	59	941	2.1
	菊池市	85	87	83	95	85	87	107	174	74	74	63	56	1,070	2.4
	宇土市	63	65	72	76	68	66	69	84	56	65	60	39	783	1.7
	上天草市	31	25	32	29	26	20	54	30	32	34	22	18	353	0.8
	宇城市	102	101	117	104	96	115	111	132	84	68	64	79	1,173	2.6
	阿蘇市	36	49	32	39	31	64	41	70	33	23	23	24	465	1.0
	天草市	65	101	110	91	76	122	138	92	42	71	84	76	1,068	2.3
	合志市	135	176	163	174	148	174	174	304	144	141	100	135	1,968	4.3
	美里町	7	7	8	10	10	14	9	26	8	4	9	12	124	0.3
	玉東町	10	14	7	8	27	39	10	11	4	8	2	10	150	0.3
	南関町	15	15	18	12	13	25	17	22	8	26	8	15	194	0.4
	長洲町	24	26	25	33	32	20	20	32	25	25	16	21	299	0.7
	和水町	11	24	24	25	19	19	19	23	14	11	5	11	205	0.5
	大津町	77	86	78	93	81	95	110	188	70	66	69	68	1,081	2.4
	菊陽町	82	118	140	140	105	143	138	256	96	97	87	103	1,505	3.3
	南小国町	13	12	10	1	6	19	9	11	6	7	5	8	107	0.2
	小国町	5	17	9	9	9	8	18	7	9	12	11	11	125	0.3
	産山村	7	2	3	4	4	3	6	5	1	1	0	4	40	0.1
	高森町	14	11	6	15	13	10	11	10	11	8	10	11	130	0.3
	西原村	14	20	21	21	22	16	16	25	15	12	13	11	206	0.5
	南阿蘇村	22	20	25	16	11	18	27	38	17	14	13	14	235	0.5
	御船町	27	42	40	29	33	37	39	41	25	27	20	31	391	0.9
	嘉島町	17	24	32	13	20	16	25	28	15	17	16	20	243	0.5
	益城町	73	79	71	69	65	55	88	91	50	57	58	67	823	1.8
	甲佐町	19	29	7	10	16	15	15	26	11	10	8	12	178	0.4
	山都町	16	19	21	19	11	22	14	13	13	16	17	19	200	0.4
	氷川町	11	19	21	16	21	18	18	11	13	15	10	11	184	0.4
芦北町	16	23	17	11	13	24	25	29	22	13	9	7	209	0.5	
津奈木町	1	1	1	6	11	3	4	17	4	2	2	1	53	0.1	
錦町	8	7	17	9	8	12	6	19	10	18	15	11	140	0.3	
多良木町	12	9	16	7	18	7	10	12	3	3	6	3	106	0.2	
湯前町	10	6	8	2	7	4	4	5	1	5	1	2	55	0.1	
水上村	7	1	3	1	11	1	1	2	0	5	1	0	33	0.1	
相良村	2	2	2	1	6	4	1	4	5	2	4	3	36	0.1	
五木村	0	2	0	1	0	0	0	1	1	2	0	1	8	0.1	
山江村	1	1	0	3	5	2	6	3	1	1	3	3	29	0.1	
球磨村	3	2	3	0	1	0	1	4	1	3	0	2	20	0.1	
あさぎり町	7	16	14	16	20	11	10	18	12	6	7	6	143	0.3	
苓北町	12	3	7	4	9	4	5	8	8	5	4	3	72	0.2	
県庁窓口	31	28	37	34	32	25	24	28	20	21	19	33	332	0.7	
合計	3,562	4,189	4,225	4,059	3,527	4,041	4,517	5,345	3,149	3,068	2,781	3,004	45,467	100.0	

## 4. 参 考 资 料

4.(資料1)都道府県別有効旅券数(2019年12月31日現在)

(単位:冊、人、%)

都道府県名	有効旅券数			人口	人口あたり旅券保有率	
	5年旅券	10年旅券	合計		保有率	順位
北海道	218,887	572,357	791,244	5,268,352	15.0%	33
青森	37,984	77,698	115,682	1,287,029	9.0%	46
岩手	42,086	80,494	122,580	1,243,012	9.9%	45
宮城	101,047	263,223	364,270	2,281,915	16.0%	30
秋田	28,305	61,017	89,322	996,292	9.0%	47
山形	44,889	88,679	133,568	1,088,125	12.3%	40
福島	79,817	175,730	255,547	1,887,006	13.5%	39
茨城	149,998	412,861	562,859	2,871,183	19.6%	18
栃木	98,427	253,879	352,306	1,935,463	18.2%	22
群馬	98,574	250,474	349,048	1,924,605	18.1%	23
埼玉	470,409	1,309,965	1,780,374	7,200,193	24.7%	10
千葉	399,408	1,294,717	1,694,125	6,157,685	27.5%	6
東京	1,121,397	3,971,589	5,092,986	13,189,049	38.6%	1
神奈川	663,687	2,237,665	2,901,352	8,976,954	32.3%	2
新潟	105,017	211,242	316,259	2,242,517	14.1%	35
富山	52,464	138,974	191,438	1,045,031	18.3%	21
石川	65,825	161,202	227,027	1,130,737	20.1%	16
福井	40,889	104,004	144,893	771,847	18.8%	20
山梨	41,780	121,502	163,282	817,065	20.0%	17
長野	100,074	267,144	367,218	2,066,413	17.8%	25
岐阜	106,724	326,928	433,652	1,990,598	21.8%	12
静岡	217,401	564,408	781,809	3,637,196	21.5%	13
愛知	474,210	1,543,479	2,017,689	7,311,801	27.6%	5
三重	96,364	281,616	377,980	1,773,994	21.3%	14
滋賀	95,855	259,284	355,139	1,390,806	25.5%	9
京都	188,315	511,485	699,800	2,494,923	28.0%	4
大阪	619,748	1,797,276	2,417,024	8,613,021	28.1%	3
兵庫	364,083	1,090,837	1,454,920	5,462,316	26.6%	7
奈良	87,214	259,951	347,165	1,350,265	25.7%	8
和歌山	45,592	125,901	171,493	958,055	17.9%	24
鳥取	26,056	52,794	78,850	561,445	14.0%	36
島根	25,711	49,666	75,377	677,251	11.1%	44
岡山	95,558	236,194	331,752	1,883,926	17.6%	26
広島	154,761	381,794	536,555	2,787,086	19.3%	19
山口	57,331	154,360	211,691	1,366,822	15.5%	31
徳島	29,567	83,482	113,049	744,521	15.2%	32
香川	42,344	121,723	164,067	974,869	16.8%	27
愛媛	55,004	132,395	187,399	1,369,853	13.7%	38
高知	23,954	62,722	86,676	713,006	12.2%	41
福岡	333,848	875,401	1,209,249	5,055,178	23.9%	11
佐賀	42,958	93,796	136,754	822,443	16.6%	28
長崎	67,647	122,115	189,762	1,355,223	14.0%	37
熊本	95,948	196,365	292,313	1,764,768	16.6%	29
大分	54,014	115,027	169,041	1,147,448	14.7%	34
宮崎	43,189	89,751	132,940	1,097,293	12.1%	42
鹿児島	62,357	130,396	192,753	1,633,098	11.8%	43
沖縄	99,480	203,081	302,561	1,458,686	20.7%	15
合計	7,566,197	21,916,643	29,482,840	124,776,364	23.6%	

人口は、総務省自治行政局「住民基本台帳要覧(日本人住民)」(2019年1月1日現在)による。

人口あたり保有率は「合計」/「人口」で算出した。なお、旅券発給後の他都道府県への住所異動、旅券法第4条の2ただし書きの規定による二重発給等は勘案していない。

## (資料2) 熊本県旅券に関する組織の沿革

(注) 1970年9月28日に旅券事務委任に関する政令が制定され、1970年12月1日から施行されたことに伴う同日以降の沿革である。

1970年	8月	1日	広報外事課外事係にて旅券事務を取扱う
1984年	7月	1日	組織改正により広報課国際交流室(課内室)となる
1985年	4月	1日	組織改正により国際交流室に旅券班設置される
1985年	5月	1日	県事務所総務振興課に旅券窓口開設
1989年	4月	1日	組織改正により国際課旅券班となる
1989年	5月	1日	第2、第4土曜日閉庁が実施され、県庁では平日の昼休み時間も受付開始
1989年	6月	1日	旅券発給手数料分納制開始のため本庁国際課旅券窓口に入印紙、収入証紙売りさばき所開設
1990年	2月		パスポート窓口の全面改装工事
1990年	4月	1日	組織改正により国際課旅券センター(課内室)となる
1991年	12月		MRP機械の導入に伴い機械室の拡張工事及び旅券センター内の改装工事
1992年	7月	25日	週休2日制の実施
1993年	2月		取得日数短縮 本庁(旅券センター) 受理日より9日目 7日目(土・日・祝日を除く) 県事務所 受理日より15日目 13日目( " )
1993年	4月		申請案内テレホンサービス開始
1994年	4月		取得日数短縮 本庁(旅券センター) 受理日より7日目 6日目(土・日・祝日を除く) 県事務所 受理日より13日目 11日目( " )
1997年	9月		新庁舎1階に旅券センター移転
1998年	10月		市町村に旅券申請用紙等を備え付け(一部市町村)
1999年	4月		交付時間等の延長 本庁(旅券センター) 旅券交付時間を金曜のみ午後6時まで 県事務所 申請及び交付時間 15:00まで 16:00まで
2000年	4月		地方分権一括法施行に伴い県の手数料について条例で制定



2002年 4月	<p>交付時間等の延長          本庁（旅券センター）          旅券交付時間を火曜・木曜のみ午後7時まで延長          地域振興局          申請 9：00～16：30          交付 9：00～17：00</p>
2003年 7月	電子申請導入検討開始
2005年 3月	旅券電子申請システム運用開始
2006年10月	旅券電子申請システム運用停止
2008年 1月	<p>日曜交付開始及び申請時間等の延長          本庁（旅券センター）の旅券交付を日曜日も実施          交付時間9：00～12：00, 13：00～17：00          本庁（旅券センター）申請及び交付時間          16：30まで 17：00まで          火・木曜の延長交付（19：00まで）は廃止</p>
2009年 4月	組織改正により商工観光労働部観光経済交流局観光交流国際課国際交流室パスポート班となる
2010年 2月	天草市へ県内で初めての旅券事務権限移譲
2010年 4月	組織改正により商工観光労働部観光経済交流局観光交流国際課パスポート班となる
2010年 6月	人吉市、上天草市、錦町、あさぎり町、多良木町、湯前町、水上村、相良村、五木村、山江村、球磨村へ旅券事務権限移譲
2010年10月	阿蘇市、南小国町、小国町、産山村、高森町、南阿蘇村、西原村、苓北町へ旅券事務権限移譲
2011年 4月	組織改正により商工観光労働部観光経済交流局国際課パスポート班となる
2011年10月	荒尾市、水俣市、玉名市、山鹿市、菊池市、合志市、玉東町、南関町、長洲町、和水町、大津町、菊陽町、御船町、嘉島町、益城町、甲佐町、芦北町、津奈木町へ旅券事務権限移譲
2012年 2月	八代市、氷川町へ旅券事務権限移譲
2012年 4月	<p>組織改正により商工観光労働部観光経済交流局国際課          国際協力・旅券班となる          熊本市、宇土市、宇城市、美里町、山都町へ旅券事務権限移譲（県内全45市町村への事務権限移譲完了）          本庁での日曜交付終了</p>
2013年 3月	<p>申請案内テレホンサービス終了          地域振興局旅券窓口の閉鎖</p>

2014年 4月

組織改正により商工観光労働部観光経済交流局国際課  
協力・旅券班となる

2019年 7月

県央広域本部税務部の県庁新館1階移転により旅券センター  
全面改修

### (資料3) 旅券関係年表(全国)

1951年11月28日	旅券法制定
1951年12月1日	旅券法施行
1963年4月1日	業務渡航の自由化
1964年4月1日	観光渡航の自由化
1970年9月28日	旅券事務委任に関する政令が制定(1970年12月1日から施行)
1970年12月1日	旅券法改正の施行により数次往復用旅券(5年用有効)の発給開始
1971年2月10日	旅券発給データの往復伝送処理実施
1972年5月15日	沖縄返還
1972年9月29日	中国と国交回復
1973年9月21日	北ベトナムと国交回復
1973年11月	数次旅券の記号をMEに変更(以前はPME)
1975年3月1日	旅券法施行規則改正による身元確認事務の強化(1975年4月1日から代理申請取扱の厳格化)
1975年4月1日	旅券の変造防止対策として旅券保護シート貼付の実施
1977年12月19日	1977年9月のダッカ事件等がありハイジャック防止のための旅券発給手続きの規制を強化
1978年5月1日	旅券手数料改正、約33%増 (例:数次旅券6,000円 8,000円、一回旅券3,000円 4,000円)
1978年5月20日	新東京国際空港開港
1978年8月10日	旅券冊子が新様式となる(表紙紺色 赤色、頁数36 40)
1980年2月1日	一般旅券発給申請書様式改正
1980年2月	数次旅券の記号をMGに変更
1982年4月1日	旅券法施行規則の一部改正により渡航費用の支払い能力を立証する書類の簡素化
1982年7月23日	旅券法の一部改正により身元確認書類の種類及び代理申請の範囲の拡大並びに申請書等の様式の改正
1983年3月7日	旅券冊子のページ数削減
1983年3月19日	渡航先及び渡航目的によって特に必要とされる書類の一部指定解除
1984年1月25日	一般旅券発給申請書類様式の一部改正
1984年12月26日	戸籍法の改正(父系主義から両系主義へ)に伴い、氏名のヘボン式表記に関し旅券法施行規則の一部改正(1985年1月1日から施行)
1985年6月	数次旅券の記号をMHに変更
1985年12月17日	渡航費用の支払い能力を立証する書類の簡素化及び旅券関係申請書の改正(1986年6月1日から施行)

1986年	4月16日	旅券冊子署名欄の変更(2段書き 1段書き、1986年6月1日から施行)
1987年	4月 1日	一般旅行業者及び一般旅行代理業者による旅券の代理申請の実施
1988年	10月	数次旅券の記号をMKに変更
1989年	4月18日	改正旅券法公布
1989年	6月 1日	改正旅券法一部施行(手数料分納制の実施、収入印紙・県収入証紙の納付)
1990年	4月 1日	改正旅券法全面施行(数次旅券への一本化、渡航費用の支払い能力を立証する書類の廃止、代理申請の大幅緩和等) 数次旅券の記号をMLに変更
1990年	12月 1日	北朝鮮が特定地域から除外され、数次旅券の渡航先が「本邦外すべての地域」となる(1991年4月1日から施行)
1991年	1月17日	湾岸戦争勃発により、中東地域等への渡航自粛勧告(2月28日終結)がなされ旅券発行激減(1991年1月~3月)
1991年	8月	数次旅券の記号をMMに変更
1992年	4月24日	「旅券法の一部を改正する法律」公布 ・切替申請での戸籍謄(抄)本の提出の省略 ・罰金額の引上げ(10万 30万)(1992年8月1日から施行) ・手数料の引上げ、約25%増 (例:数次旅券8,000円 10,000円)(1992年11月1日から施行)
1992年	5月 2日	国の機関の週休2日制の実施
1992年	11月 1日	機械読取り旅券(MRP)の導入 ・旅券冊子がMRP用となる (表紙赤色 濃紺、ページ数24 36、3分の2の大きさに小型化) ・申請書の様式改正(OCR処理用) ・写真の規格改正(たて45mm×よこ35mm 提出枚数1枚) 数次旅券の記号をMNに変更
1994年	7月	数次旅券の記号をMPに変更
1995年	1月17日	兵庫県南部地震災害による旅券発給を必要とする者に対する緊急特別措置がとられる(1995年1月17日~)
1995年	3月 8日	改正旅券法公布
1995年	11月 1日	改正旅券法施行 ・10年有効旅券の新設(手数料15,000円、表紙えんじ、ページ数48) ・12歳未満の者に対する旅券手数料の減額(手数料5,000円) ・併記制度の廃止 数次旅券(10年)の記号をTEとする
1996年	7月	数次旅券(5年)の記号をMQとする
1998年	4月 1日	押印の一部廃止 一般旅券発給申請書の提出数を2通から1通に変更

1998年 5月	数次旅券(10年)の記号をTFに変更
1998年11月	居所申請取扱基準の制定
1999年 7月16日	地方分権一括法による旅券法の一部改正制立(2000年4月1日施行) ・機関委任事務から法定受託事務へ移行 ・手数料は分納制から標準額方式へ移行
2000年 4月 1日	旅券面氏名のOHによる長音表記を認める
2000年11月 1日	一般旅券再発給申請書及び公用旅券再発給申請書の様式一部改正
2001年 1月 6日	中央省庁等改革による旅券法一部改正
2001年 1月	数次旅券(5年)の記号をMRに変更
2001年 4月 1日	新査証欄増補紙の導入(24頁 40頁)
2001年 6月	数次旅券(10年)の記号をTGに変更
2002年 8月 5日	住民基本台帳ネットワークシステムの利用開始 (一般旅券渡航先の追加、記載事項の訂正、査証欄の増補の3事務)
2003年 4月 1日	住民基本台帳ネットワークシステムの利用拡大 (原則、住民票の写しの提出が不要となる)
2003年 8月25日	住基ネット第2次稼働(住民基本台帳カードによる利用開始)
2004年 6月 9日	議員立法による旅券法の一部を改正する法律が成立 (市町村再委託が法的に可能となる)
2004年10月26日	米国による出入国管理強化 (非MRP所持者に対する査証免除の停止)
2005年 6月10日	改正旅券法公布 IC旅券の導入 ・旅券の名義人の写真等を電磁的方法で記録 ・手数料の改正 罰則の強化 紛失旅券等に係る失効制度の導入及び旅券再発行制度の廃止
2005年12月10日	改正旅券法施行 一般旅券発給申請書の刑罰関係規定の改定
2006年 3月20日	改正旅券法施行 ・新旅券冊子(IC旅券)の申請受付開始 ・旅券の失効制度の新設とこれまでの再発行制度の廃止 数次旅券(10年)の記号をTHに変更 数次旅券(5年)の記号をMSに変更
2006年10月26日	米国による出入国管理強化 生体情報が記録されていない旅券(非IC旅券)は査免対象とならない。 (2006年10月26日以前に発行された非IC旅券(MRP)は有効 期間中ビザなしで米国渡航が可能)

2008年	2月	1日	表記の例外の緩和及び居所申請の要件の見直し
2009年	3月	1日	旅券法施行規則改正による葉書の廃止
2009年	6月	1日	旅券法施行規則の改正 ・申請書様式変更
2009年	8月		数次旅券(10年)の記号をTKに変更
2011年	6月	8日	東日本大震災の被災者に係る一般旅券の発給の特例に関する法律 (旅券特例法)施行
2011年	8月	17日	旅券法施行規則の改正 ・別表第2(写真の規格)改正 ・申請書様式変更
2012年	7月		数次旅券(5年)の記号をMTに変更
2013年	3月	31日	東日本大震災の被災者に係る一般旅券の発給の特例に関する法律に基づく 震災特例旅券の申請受付終了
2013年	10月		数次旅券(10年)の記号をTLに変更
2013年	11月		数次旅券(10年)の記号をTRに変更 数次旅券(5年)の記号をMUに変更
2014年	3月	20日	改正旅券法 施行 ・記載事項の訂正制度を廃止、記載事項変更旅券の開始
2018年	1月		数次旅券(10年)の記号をTSに変更
2018年	10月	1日	国内旅券事務所でダウンロード申請書による申請受付の開始
2019年	8月		数次旅券(5年)の記号をMJに変更
2020年	2月	4日	新旅券冊子(富嶽三十六景デザイン)の申請受付開始
2020年	2月		数次旅券(10年)の記号をTTに変更