

令和4年12月9日 ホテル熊本テルサ

防災気象情報等の最新情報の収集

～ キキクルを活用した避難開始の判断～

熊本地方気象台

リスクコミュニケーション推進官 宮田 浩

大雨が降ると…

一瞬にして多くの人命や財産を奪ってしまう

土砂災害が発生！

崖崩れや土石流の発生を確認してから避難することはできない。



広島市の土石流による被害の様子
(平成26年8月20日気象庁撮影)

平成26年8月豪雨では、広島県広島市で土石流が発生し、人的被害をもたらした。

中小河川は、

水位が急激に上昇！

大雨が降ると短時間のうちに急激な水位上昇が起こりやすい。



福岡県朝倉市を流れる北川の様子
(出典：国土地理院ホームページ)

平成29年7月九州北部豪雨では、福岡県朝倉市の赤谷川、北川等で水位が短時間で上昇して氾濫が発生し、人的被害をもたらした。

大河川は

広範囲・長時間浸水！

河川で水が堤防を越えたり、堤防が決壊したりすると、広範囲が長時間浸水するなど大きな被害となる。



茨城県常総市の浸水被害
(資料：国土交通省関東地方整備局)

平成27年9月関東・東北豪雨では、鬼怒川の氾濫で茨城県常総市の約3分の1の面積が浸水し、浸水が概ね解消するまでに10日を要した。

テレビやラジオ、気象庁ホームページなどで、最新の情報を入手し、これらを活用して、

安全に避難できる早い段階で避難開始を判断 することが重要！



大雨になったときに…

危険な場所は
把握している！



- ハザードマップの確認
- 危険な場所の点検など

では、実際に大雨になったときに…

危険な場所から

いつ

避難する？



避難開始の判断 (5段階の警戒レベルと防災気象情報)

気象状況	気象庁等の情報			市町村の対応		住民が取るべき行動	警戒レベル	
数十年に一度の大雨	大雨特別警報	災害切迫	氾濫発生情報	緊急安全確保 <small>※必ず発令される情報ではない</small>	命の危険 直ちに安全確保! ・すでに安全な避難ができず、命が危険な状況。いまいる場所よりも安全な場所へ直ちに移動等する。	5		
大雨が一層激しくなる	土砂災害警戒情報	高潮警報	高潮特別警報	危険	氾濫危険情報	避難指示 第4次防災体制 (災害対策本部設置)	危険な場所から全員避難 ・台風などにより暴風が予想される場合は、暴風が吹き始める前に避難を完了しておく。	4
大雨の数時間～2時間程度前	※1 大雨警報 洪水警報	高潮警報に切り替える可能性が高い 注意報	警戒	氾濫警戒情報	高齢者等避難 第3次防災体制 (避難指示の発令を判断できる体制)	危険な場所から高齢者等は避難 ・高齢者等以外の人も必要に応じ、普段の行動を見合わせ始めたり、避難の準備をしたり、自主的に避難する。	3	
大雨の半日～数時間前	大雨警報に切り替える可能性が高い 注意報	高潮注意報	注意	氾濫注意情報	第2次防災体制 (高齢者等避難の発令を判断できる体制)	自らの避難行動を確認 ・ハザードマップ等により、自宅等の災害リスクを再確認するとともに、避難情報の把握手段を再確認するなど。	2	
大雨の数日～約1日前	早期注意情報 (警報級の可能性)				第1次防災体制 (連絡要員を配置)	災害への心構えを高める	1	

キキクル

<警戒レベル4までに必ず避難!>

避難開始の判断!

※1 夜間～翌日早朝に大雨警報(土砂災害)に切り替える可能性が高い注意報は、警戒レベル3(高齢者等避難)に相当します。

「避難情報に関するガイドライン」(内閣府)に基づき気象庁において作成

避難開始の判断 (情報の入手)

**高齢者等避難 (警戒レベル3) が発令されたら
避難開始の判断!**



一方で、

多くの場合 (急な強い雨が降ってきたときなど)

気象台が発表する **防災気象情報** は

自治体が発表する **避難情報** よりも **先に発表** される



**主体的に
避難開始の判断!**

大雨による

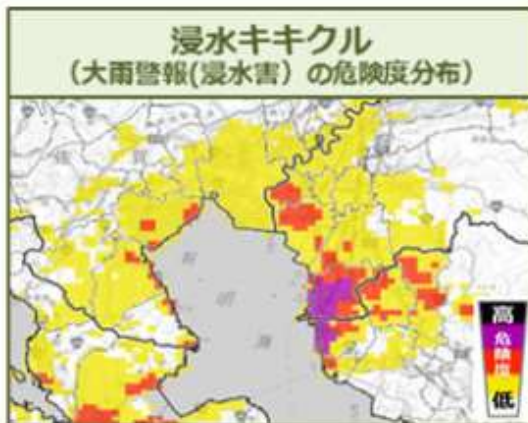
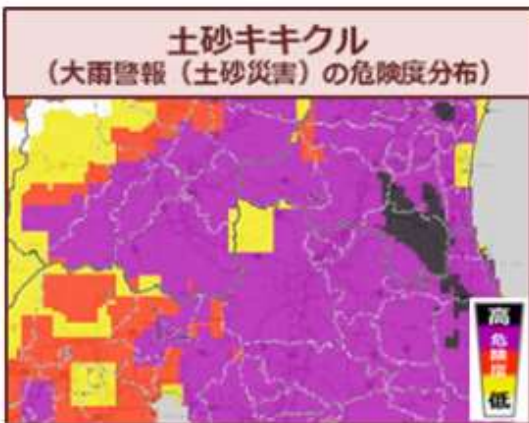
災害の危険度が高い所は

どこ？





キキクル（危険度分布）ってなに？



**キキクル（危険度分布）を用いて
主体的に避難開始の判断！**

「キキクル」における危険度（洪水キキクルの例）



- 災害切迫【警戒レベル5相当】 → 災害がすでに発生している可能性が高い
- 危険【警戒レベル4相当】 → 今後重大な災害が発生する可能性が高い
- 警戒【警戒レベル3相当】
- 注意【警戒レベル2相当】
- 今後の情報等に留意

キキクル（危険度分布）は、警報が発表されたときや、強い雨が降ってきたときに、どこで土砂災害や浸水害、洪水害の危険度が高まっているかを知ることができる、命を守るための情報です。



災害の危険度を示すキキクル（危険度分布）

《気象庁HP》

<https://www.jma.go.jp>

ハザードマップ
重ね合わせ

土砂災害

浸水害

洪水害

土砂災害の危険度

高	災害切迫	【警戒レベル5相当】
中	危険	【警戒レベル4相当】
中	警戒	【警戒レベル3相当】
低	注意	【警戒レベル2相当】
低	今後の情報等に留意	

- 災害発生危険度を5段階に区分し、それぞれ色分けして地図上に表示
- どの場所で、どのくらい災害の危険度が高まっているか、数時間先までの危険度をお知らせ
- 危険度の情報は10分ごとに更新されますので、こまめにチェックすることで、危険度の高まりを早めにキャッチ

ここをクリック

または、このバナーをクリック

ここをタップ

熊本地方気象台
Kumamoto Meteorological Office

雨雲の動き

キキクル（危険度分布）

警報・注意報
土砂災害警戒情報

早期注意情報（警報の可能性）

指定河川洪水予報

台風情報

今後の雨（降水短時間予報）

天気予報

府県気象情報

記録的短時間大雨情報



《熊本地方気象台スマートフォン版HP》

https://www.data.jma.go.jp/kumamoto/smart/sp_top.htm

大雨になったとき…

土砂災害の危険度が高い所を

土砂キキクル

で確認！

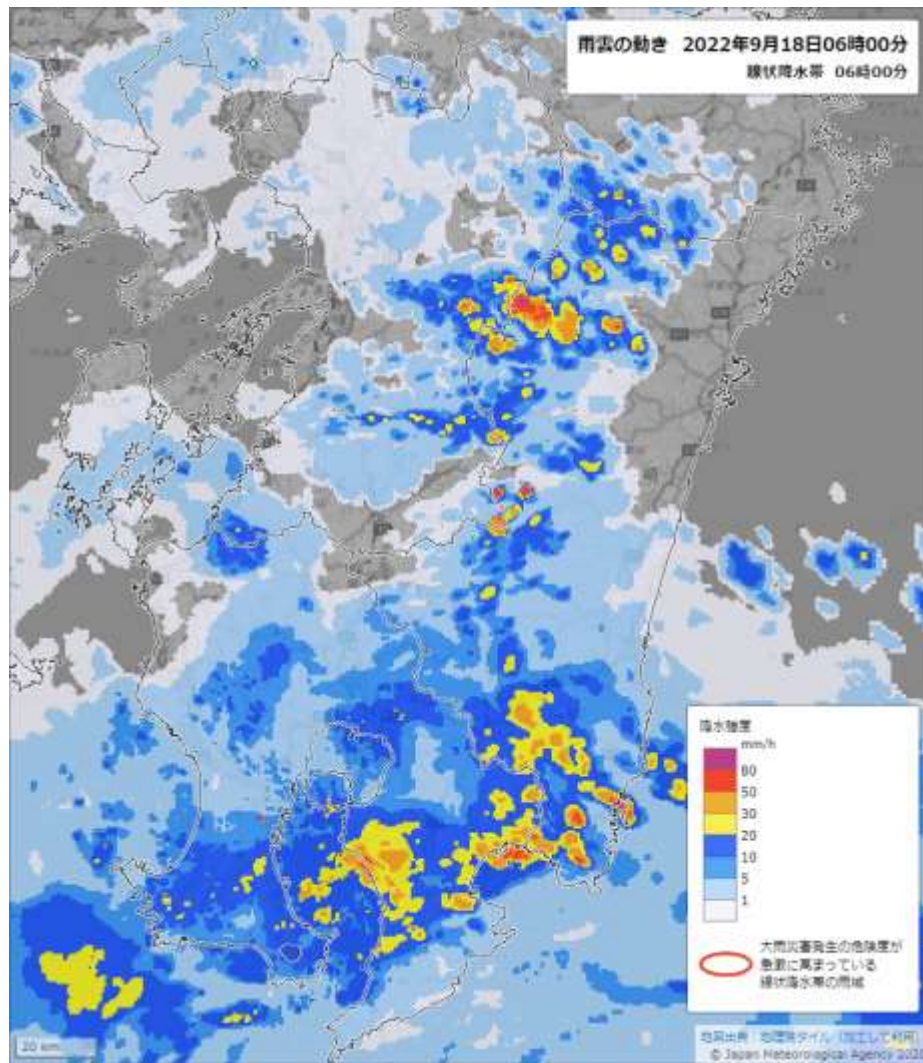


土砂キキクル (大雨警報 (土砂災害) の危険度分布) 地方气象台

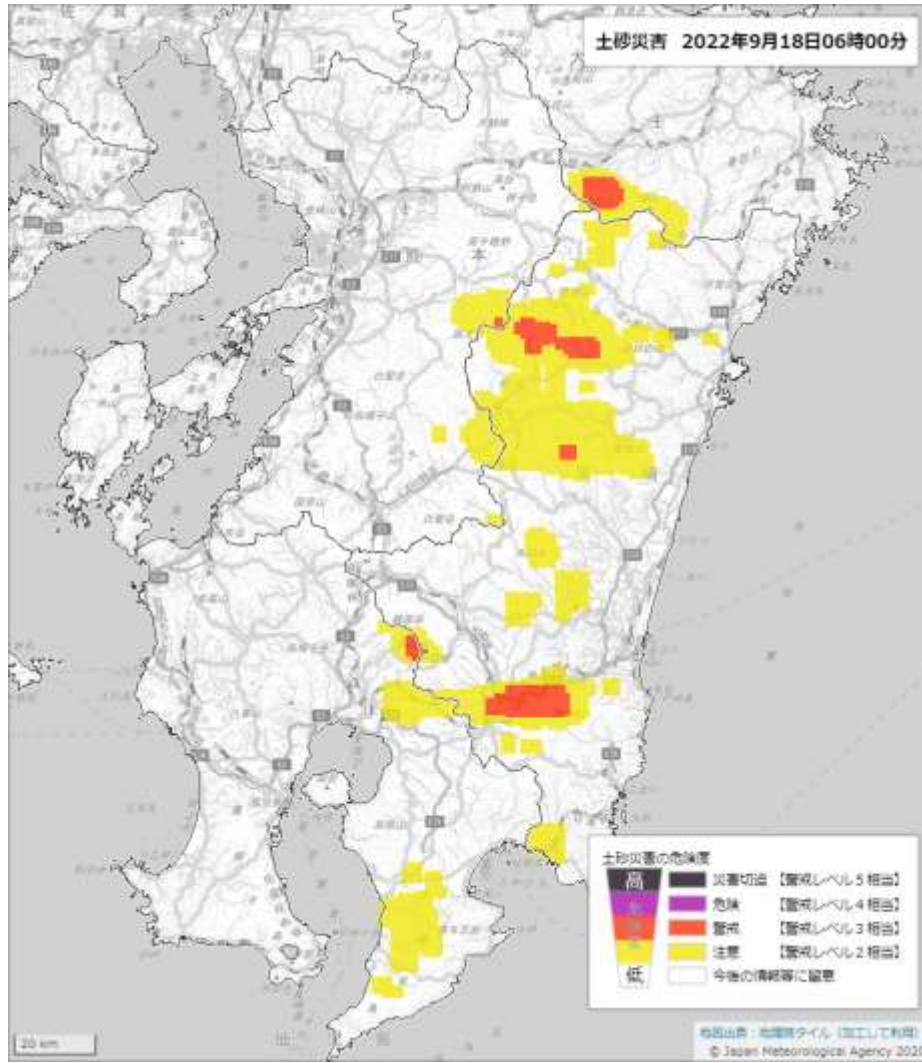
Kumamoto Local Meteorological Office

令和4年台風第14号の大雨による 土砂災害の危険度 (令和4年9月18日06時00分~18日18時00分)

昼間



雨雲の動き



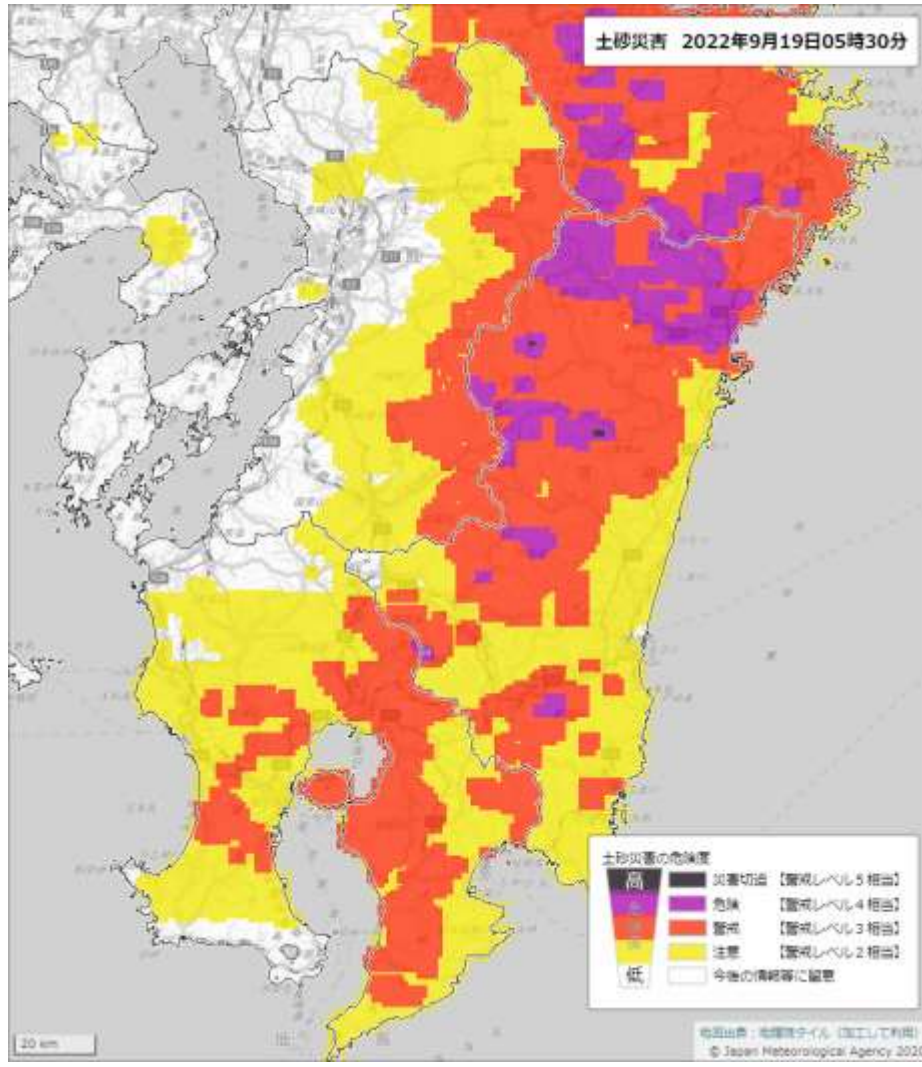
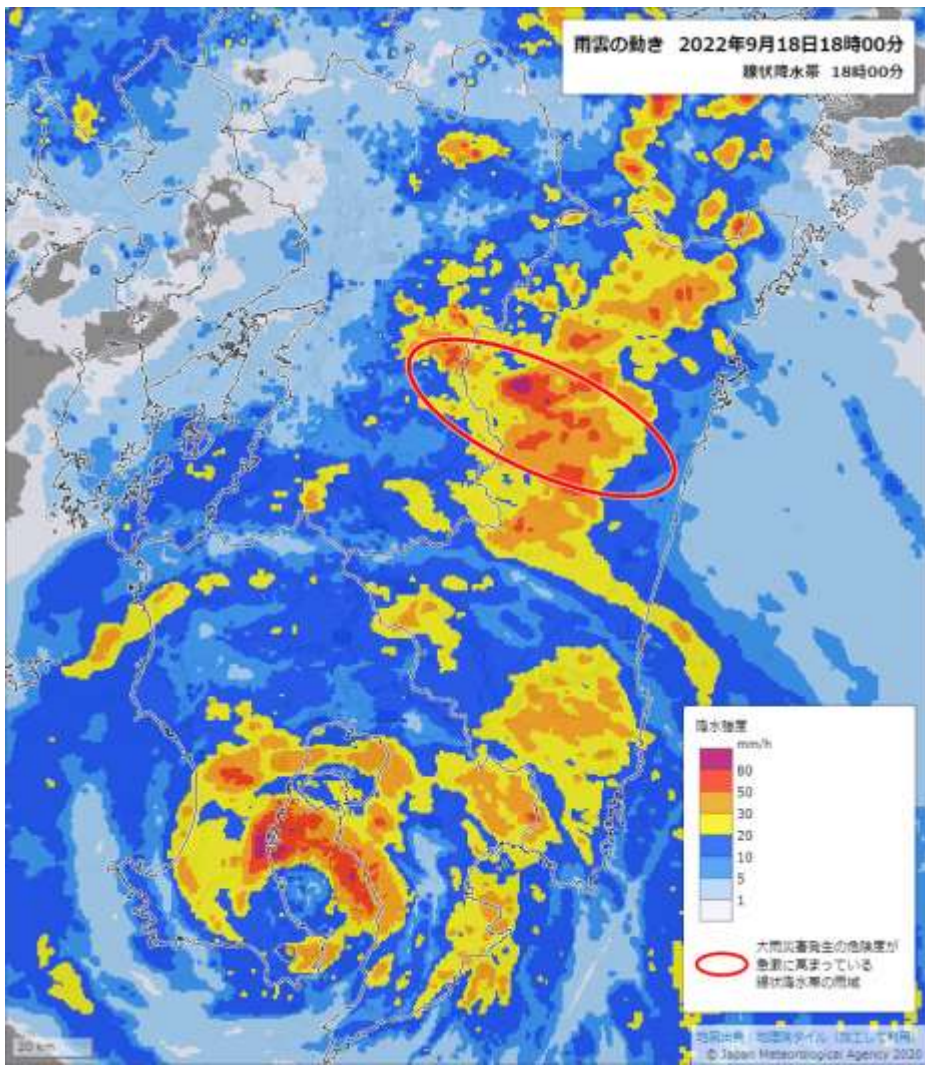
土砂キキクル

土砂キキクル (大雨警報 (土砂災害) の危険度分布) 地方气象台

Kumamoto Local Meteorological Office

令和4年台風第14号の大雨による 土砂災害の危険度 (令和4年9月18日18時00分~19日06時00分)



夜間



雨雲の動き

土砂キキクル

土砂キキクルの色に応じた行動の例

色が持つ意味	状況	住民等の行動の例※1	内閣府のガイドラインで発令の目安とされる避難情報	相当する警戒レベル
災害切迫 大雨特別警報(土砂災害)の指標に用いる基準に実況で到達	命に危険が及ぶ <u>土砂災害が切迫</u> 。 <u>土砂災害がすでに発生している可能性が高い</u> 状況。	(立退き避難がかえって危険な場合) 命の危険 直ちに身の安全を確保!	緊急安全確保 ※2	5相当
 <警戒レベル4までに必ず避難!> 				
危険 2時間先までに土砂災害警戒情報の基準に到達すると予想	命に危険が及ぶ <u>土砂災害がいつ発生してもおかしくない</u> 状況。	土砂災害警戒区域等の外へ避難する。 避難開始の判断!	避難指示	4相当
警戒 2時間先までに警戒基準に到達すると予想	土砂災害への警戒が必要な状況。	高齢者等は土砂災害警戒区域等の外へ避難する。 高齢者等以外の方も、普段の行動を見合わせ始めたり、避難の準備をしたり、自ら避難の判断をする。	高齢者等避難	3相当
注意 2時間先までに注意基準に到達すると予想	土砂災害への注意が必要な状況。	ハザードマップ等により避難行動を確認する。今後の情報や周囲の状況、雨の降り方に留意する。	—	2相当
今後の情報等に留意	—	今後の情報や周囲の状況、雨の降り方に留意する。	—	—

※1 土砂キキクルに関わらず、自治体から避難情報が発令された場合には速やかに避難行動をとること。

※2 災害が発生・切迫している状況を市町村が必ず把握することができるとは限らないこと等から、緊急安全確保は必ず発令される情報ではない。

※3 警戒レベル5相当情報が出たからといって、必ず緊急安全確保が発令されるわけではない。

大雨になったとき…

浸水害の危険度が高い所を

浸水キキクル

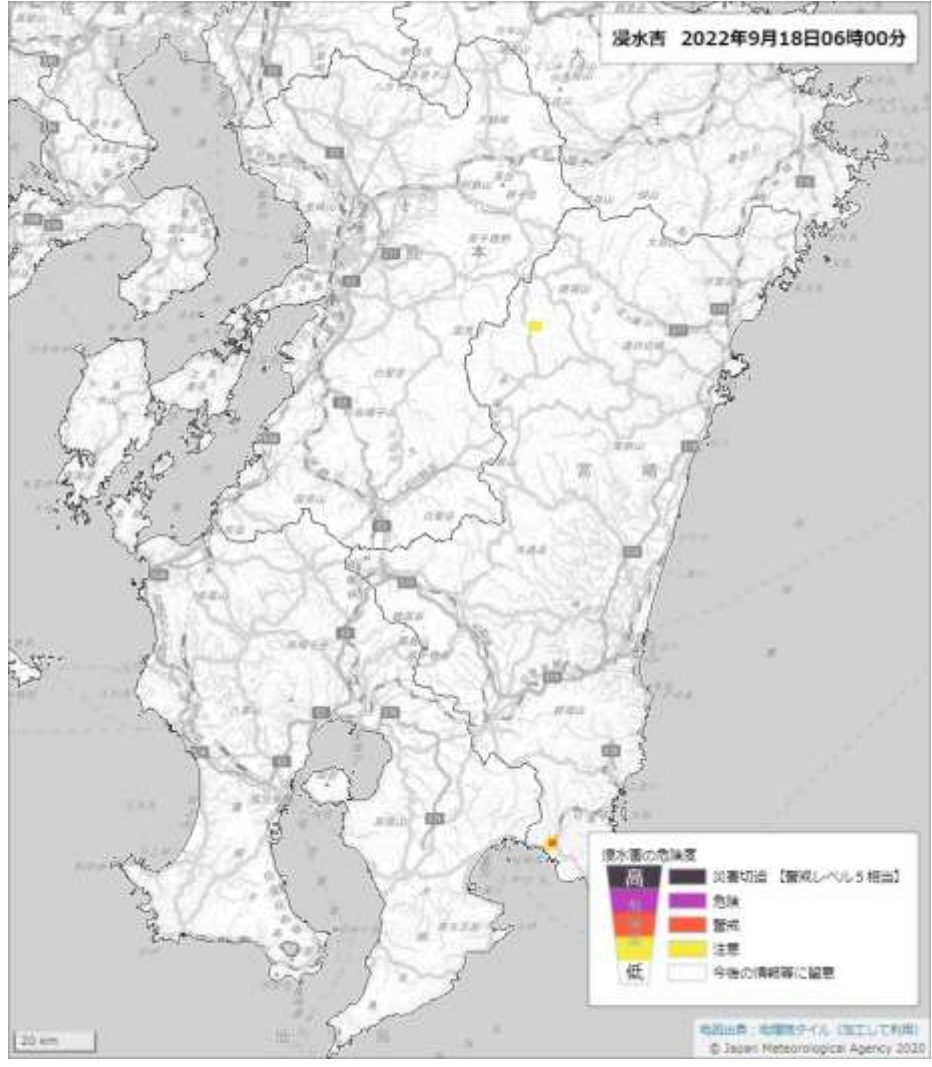
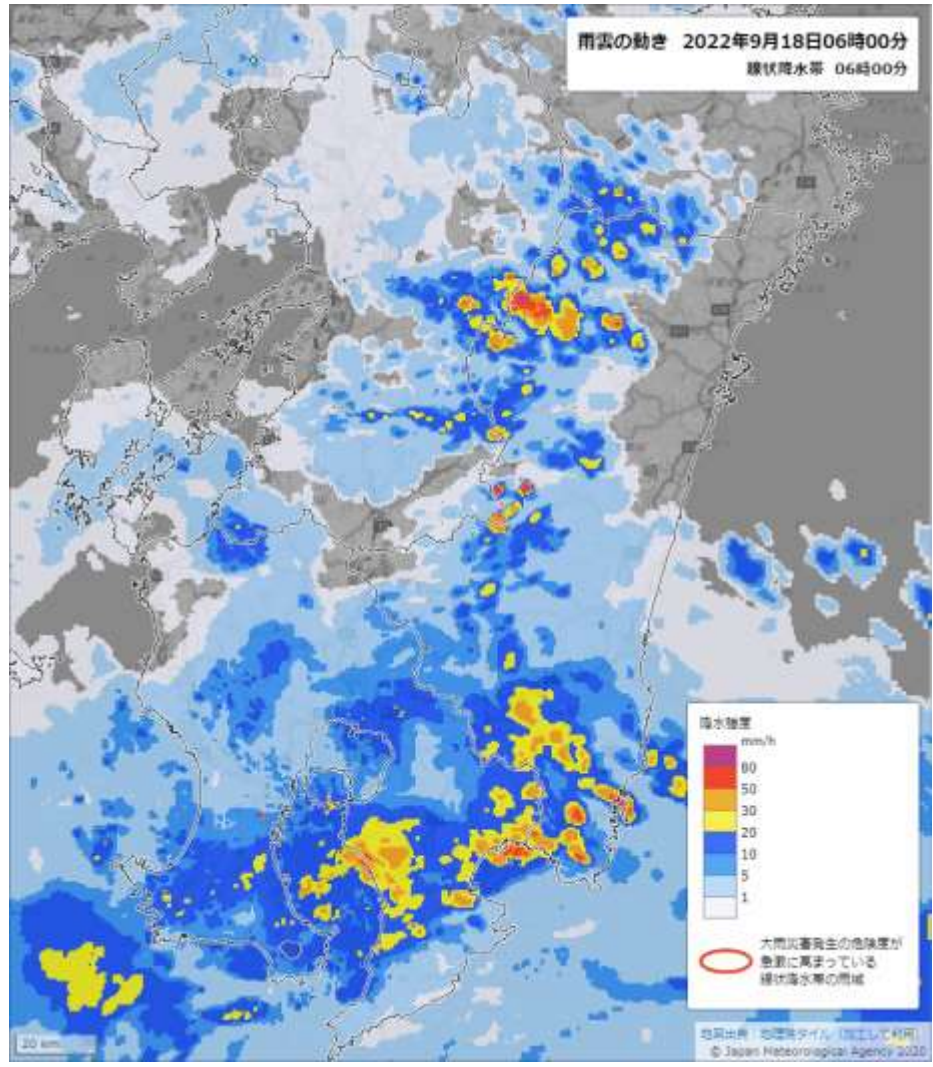
で確認！



浸水キキクル (大雨警報 (浸水害) の危険度分布)

令和4年台風第14号の大雨による 浸水害の危険度 (令和4年9月18日06時00分~18日18時00分)

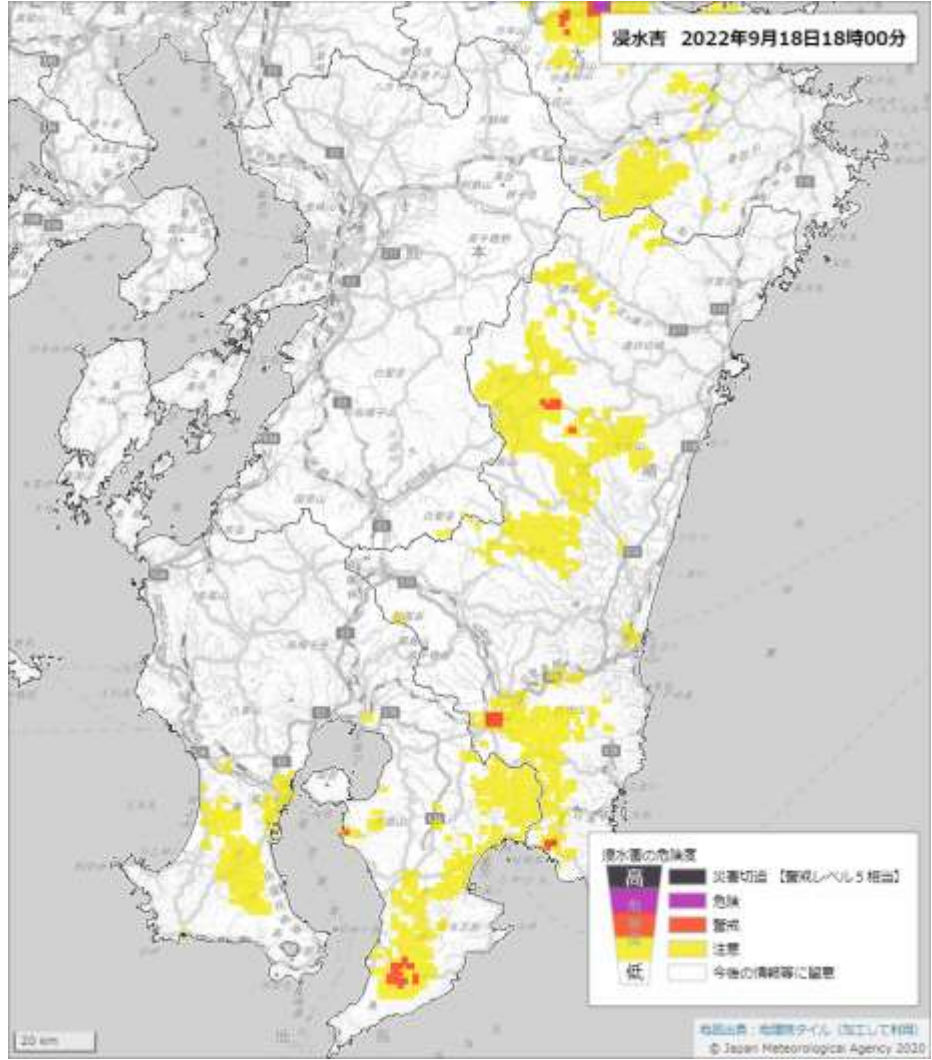
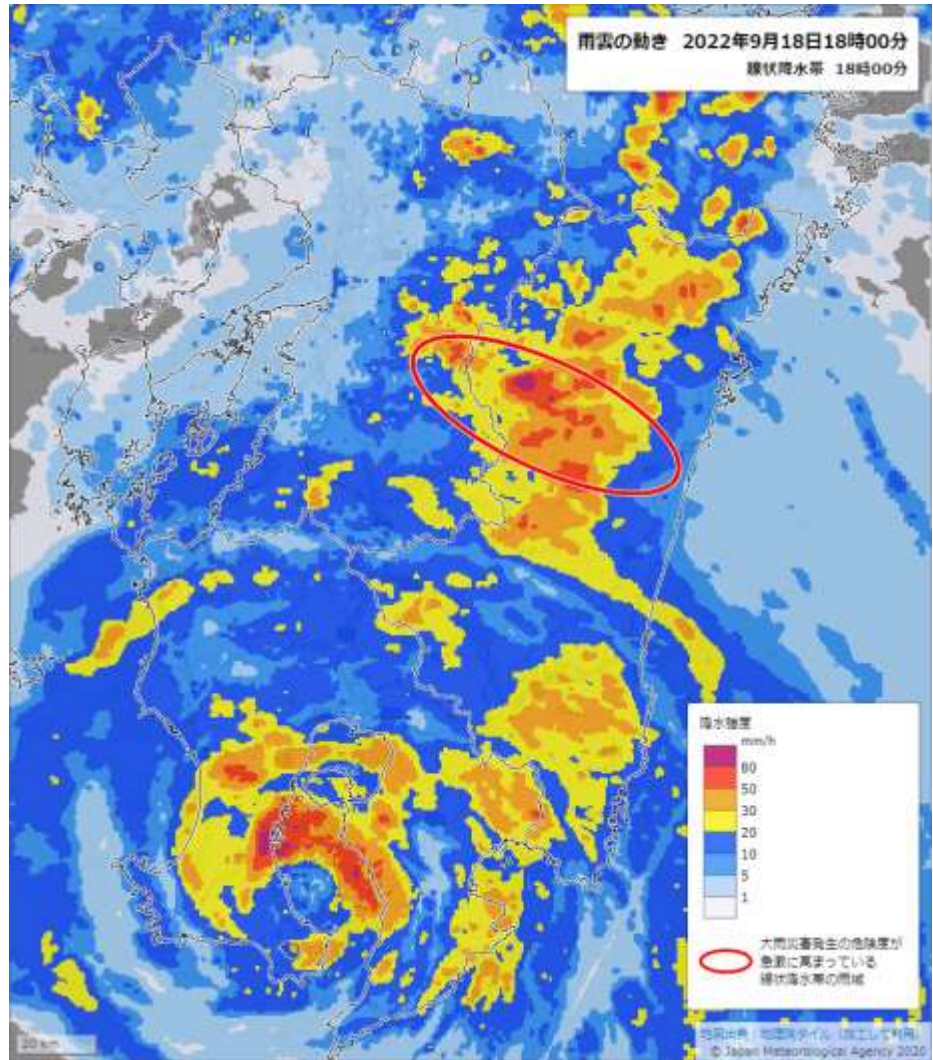
昼間



浸水キキクル (大雨警報 (浸水害) の危険度分布)

令和4年台風第14号の大雨による
浸水害の危険度 (令和4年9月18日18時00分~19日06時00分)



夜間



雨雲の動き

浸水キキクル

浸水キキクルの色に応じた行動の例

色が持つ意味	住民等の行動の例※	想定される周囲の状況例
災害切迫 大雨特別警報（浸水害）の指標に用いる基準に実況で到達	（立退き避難がかって危険な場合） 命の危険 直ちに身の安全を確保！ 【警戒レベル5相当】	重大な浸水害が切迫。浸水害がすでに発生している可能性が高い状況。
 <警戒レベル4までに必ず避難！> 		
危険 1時間先までに警報基準を大きく超過した基準に到達すると予想	周囲の状況を確認し、 各自の判断で、屋内の浸水が及ばない階に移動 する。	道路が一面冠水し、側溝やマンホールの場所が分からなくなるおそれがある。道路冠水等のために鉄道やバスなどの交通機関の運行に影響が出るおそれがある。周囲より低い場所にある多くの家屋が、床上まで水に浸かるおそれがある。
警戒 1時間先までに警報基準に到達すると予想	安全確保行動をとる準備 が整い次第、早めの行動をとる。高齢者等は速やかに安全確保行動をとる。	側溝や下水が溢れ、道路がいつ冠水してもおかしくない。周囲より低い場所にある家屋が、床上まで水に浸かるおそれがある。
注意 1時間先までに注意報基準に到達すると予想	今後の情報や周囲の状況、雨の降り方に注意。ただし、 各自の判断で、住宅の地下室からは地上に移動し、道路のアンダーパスには近づかないようにする。	周囲より低い場所で側溝や下水が溢れ、道路が冠水するおそれがある。住宅の地下室や道路のアンダーパスに水が流れ込むおそれがある。周囲より低い場所にある家屋が、床下まで水に浸かるおそれがある。
今後の情報等に留意	今後の情報や周囲の状況、雨の降り方に留意。	普段と同じ状況。雨のときは、雨水が周囲より低い場所に集まる。

※ 浸水キキクルに関わらず、自治体から避難情報が発令された場合や下水道管理者から氾濫危険情報等が発表された場合には速やかに避難行動をとること。

大雨になったとき…

洪水害の危険度が高い所を

洪水キキクル

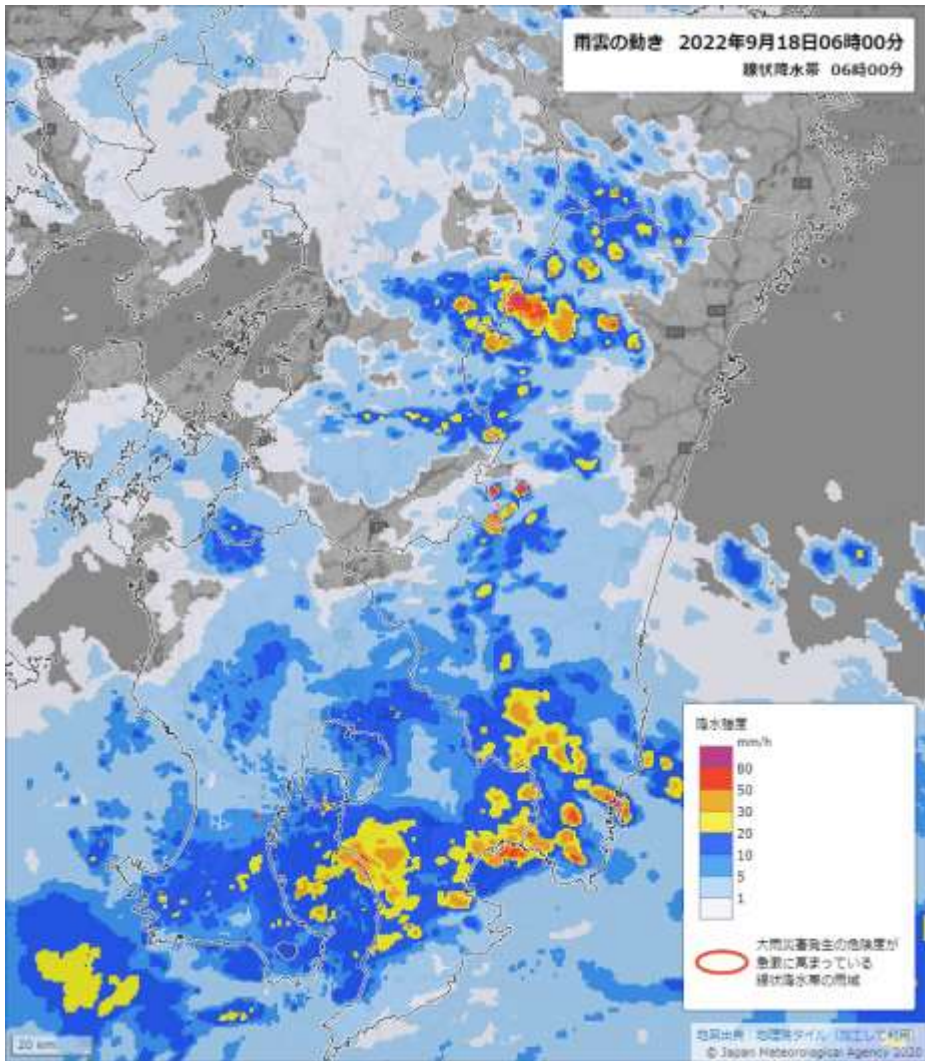
で確認！



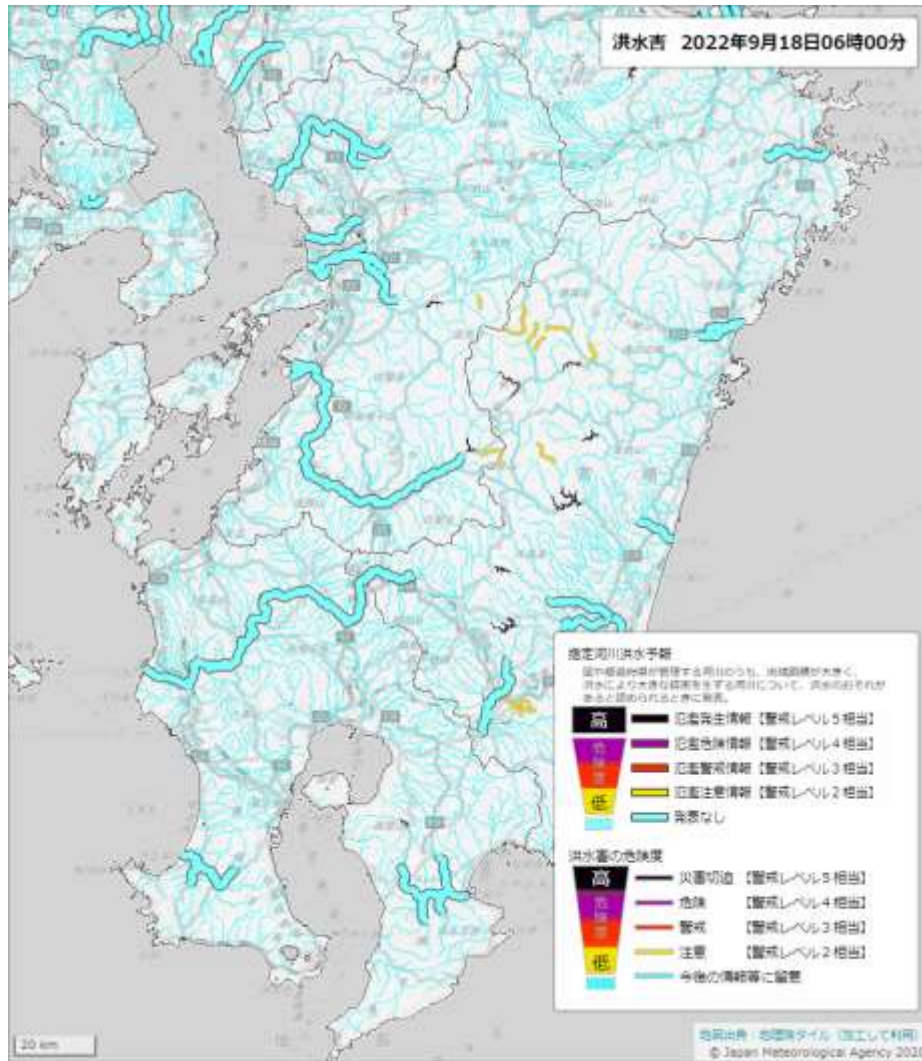
洪水キキクル (洪水警報の危険度分布)

令和4年台風第14号の大雨による
洪水害の危険度 (令和4年9月18日06時00分~18日18時00分)

昼間



雨雲の動き

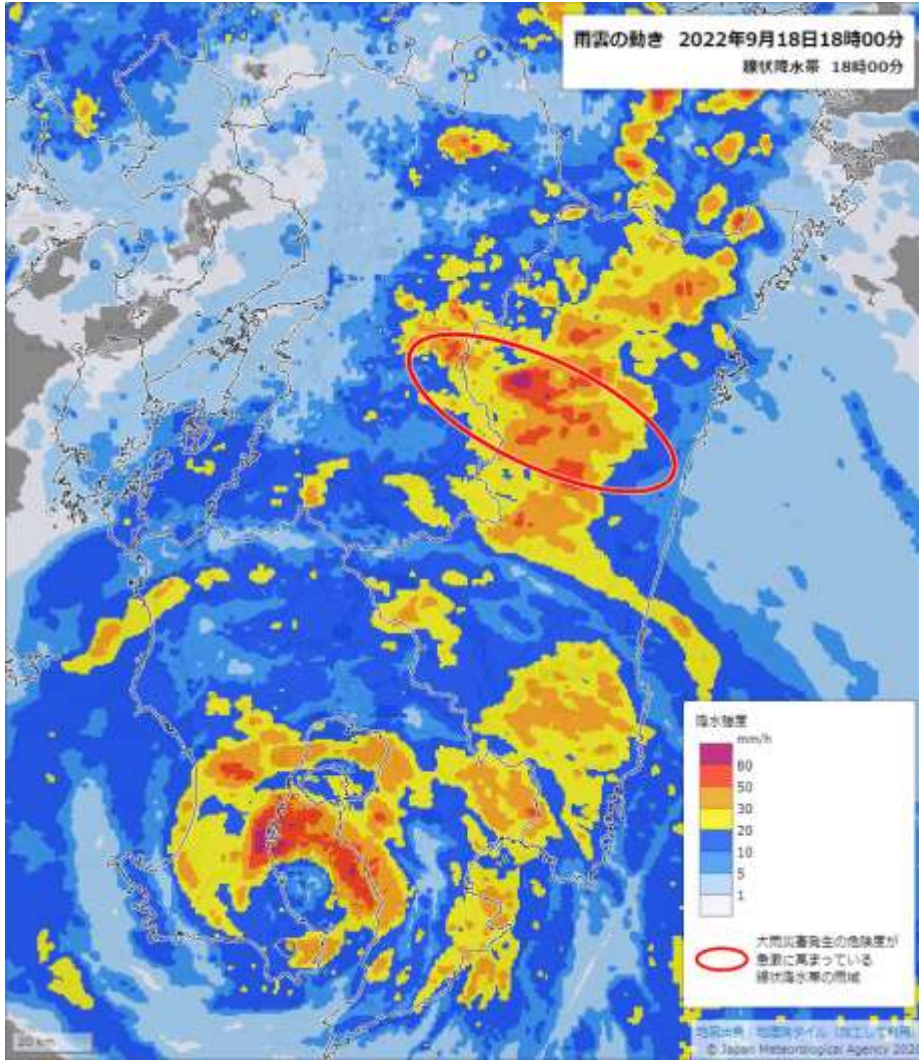


洪水キキクル

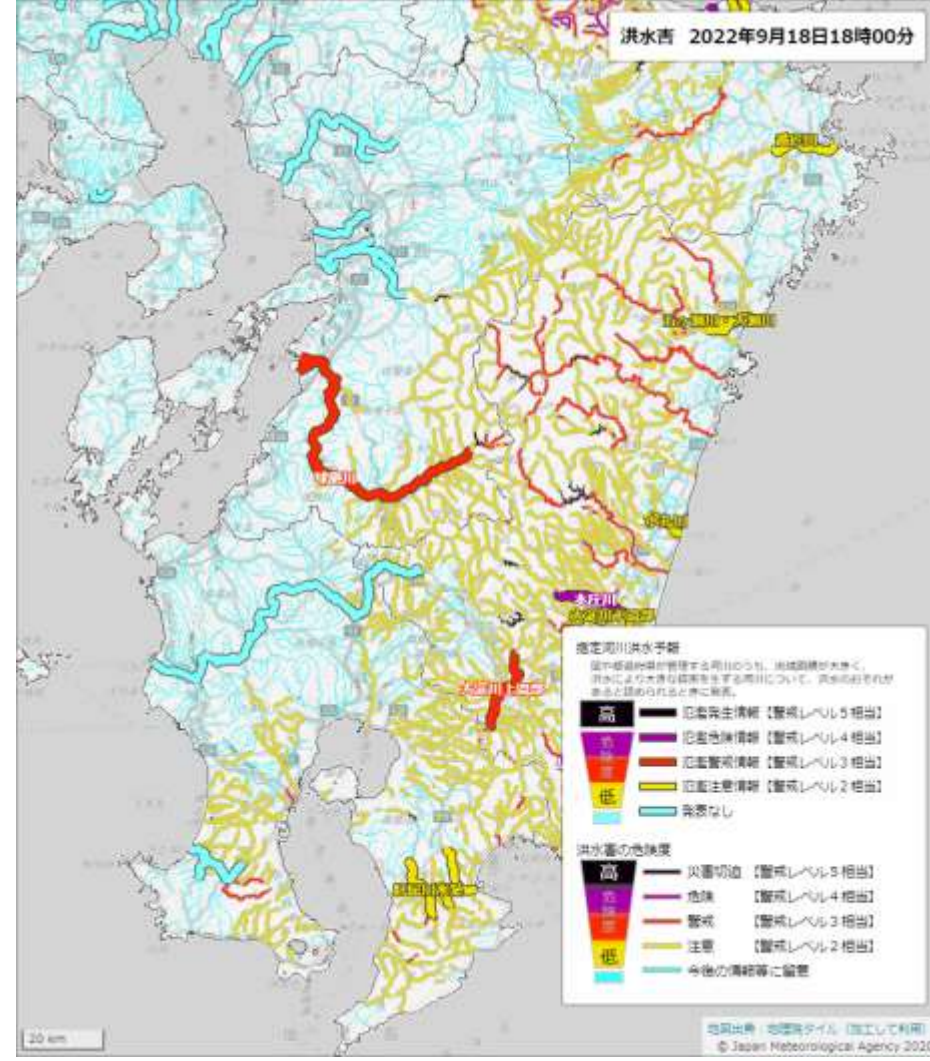
洪水キキクル (洪水警報の危険度分布)

令和4年台風第14号の大雨による
洪水害の危険度 (令和4年9月18日18時00分~19日06時00分)

夜間





雨雲の動き



洪水キキクル

洪水キキクルの色に応じた行動の例

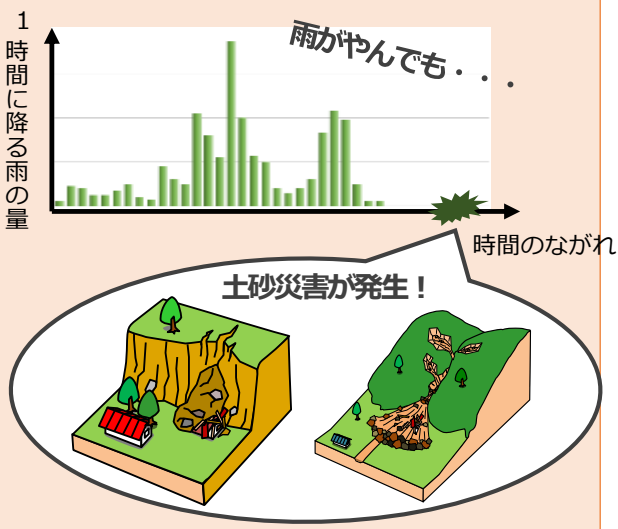
色が持つ意味	状況	住民等の行動の例※1・2	内閣府のガイドラインで発令の目安とされる避難情報	相当する警戒レベル
災害切迫 大雨特別警報(浸水害)の指標に用いる基準に実況で到達	重大な洪水災害が切迫。洪水災害がすでに発生している可能性が高い状況。	(立退き避難がかえって危険な場合) 命の危険 直ちに身の安全を確保!	緊急安全確保 ※5	5相当
 <警戒レベル4までに必ず避難!> 				
危険 3時間先までに警報基準を大きく超過した基準に到達すると予想	水位周知河川・その他河川がさらに増水し、今後氾濫し、重大な洪水災害が発生する可能性が高い状況。	水位が一定の水位を超えている場合には、安全な場所へ避難する。※3 避難開始の判断!	避難指示	4相当
警戒 3時間先までに警報基準に到達すると予想	洪水災害への警戒が必要な状況。	水位が一定の水位を超えている場合には、高齢者等は安全な場所へ避難する。※4 高齢者等以外の方も、普段の行動を見合わせ始めたり、避難の準備をしたり、自ら避難の判断をする。	高齢者等避難	3相当
注意 3時間先までに注意報基準に到達すると予想	洪水災害への注意が必要な状況。	ハザードマップ等により避難行動を確認する。今後の情報や周囲の状況、雨の降り方に留意する。	—	2相当
今後の情報等に留意	—	今後の情報や周囲の状況、雨の降り方に留意する。	—	—

- ※1 洪水キキクルに関わらず、自治体から避難情報が発令された場合には速やかに避難行動をとること。
- ※2 洪水予報河川の外水氾濫については、洪水キキクルではなく、河川管理者と気象台が共同で発表している指定河川洪水予報を踏まえて避難情報が発令されるため、それらに留意し、適切な避難行動を心がけること。
- ※3 洪水予報河川・水位周知河川以外で水位を観測していない河川においては、現地情報を活用したうえで、洪水キキクル(紫)を参考に安全な場所に避難する。
- ※4 洪水予報河川・水位周知河川以外で水位を観測していない河川においては、洪水キキクル(赤)を参考に高齢者等は安全な場所に避難する。
- ※5 災害発生・切迫している状況を市町村が必ず把握することができるとは限らないこと等から、緊急安全確保は必ず発令される情報ではない。また、警戒レベル5相当情報が出たからといって、必ず緊急安全確保が発令されるわけではない。

大雨がやんでも…

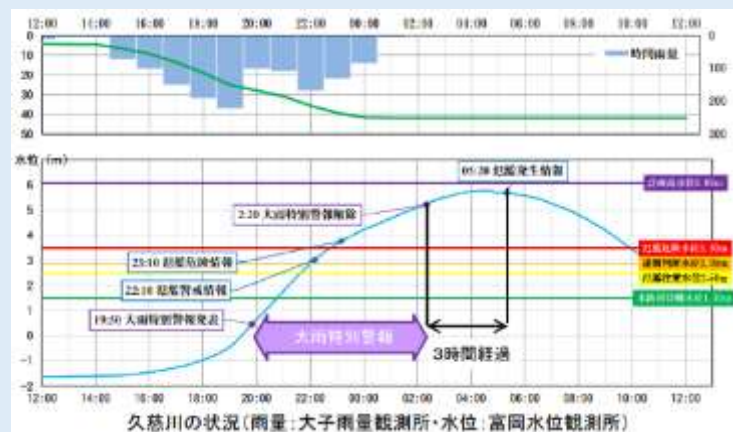
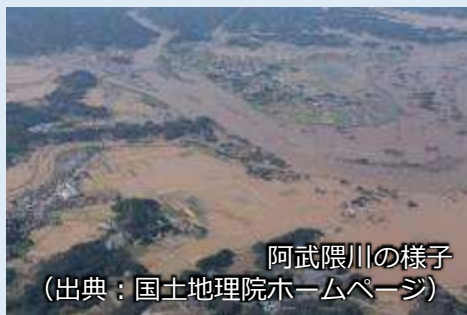
土砂災害の危険が継続！

雨が弱まったりやんだりしても、それまでに降った大雨により、地盤が緩んだ状態が続き、土砂災害が発生することがある。



油断禁物！ 大川は時間差で増水

大川は上流の雨により下流で遅れて増水する。このため、大雨が止んだ後であっても、水位が上昇し氾濫することがある。



出展：「第1回気候変動を踏まえた水災害対策検討小委員会」資料に加筆

令和元年東日本台風では、吉田川、阿武隈川、石田川、蛇尾川、都幾川、越刃川、久慈川、千曲川の7河川で大雨特別警報解除後に氾濫発生情報を発表している。

避難先から家に帰る前に

自治体の避難情報や気象情報を確認することが大切！

危険な状況ではなくなったことを確認してから家に帰りましょう。



キキクル（危険度分布）の通知サービス

- 土砂災害や洪水等からの自主的な避難の判断に役立てていただくために、危険度が高まったときにメールやスマホアプリでお知らせするプッシュ型の通知サービス※1を実施しています。
- この通知は市町村からの避難指示等よりも先に届く場合があります。このため、通知を受信したときには、市町村からの避難指示等を確認するとともに、避難指示等が発令されていなくても、市町村内のどこで危険度が高まっているかを「キキクル(危険度分布)」の地図や河川の水位情報等で確認することで、自主的な避難の判断※2・3に活用いただけます。



※1 住民の主体的な避難の判断を支援する取組の一環として、気象庁の協力のもとで、以下のリンク先の5つの事業者が実施するものです。

https://www.jma.go.jp/jma/kishou/knownow/bosai/ame_push.html

※2 離れた場所に暮らしている家族に避難を呼びかけることにも活用いただくことができます。

※3 避難にあたっては、指定された避難場所への避難がかえって危険な場合には、少しでも崖や沢から離れた建物や、少しでも浸水しにくい高い場所に移動するなど、自らの判断でその時点で最善の安全確保行動をとることが重要です。



出典：三陸国道事務所ホームページ
https://www.thr.milt.go.jp/sanriku/03_topic/tunamiishi/index2-24.html

唐丹町地区には、(社)全国優良石材店の会と釜石市が中心となつて、「津波記憶石」が建立された。

碑面には、この地域の小学生・中学生などのメッセージが刻まれている。ある少女の言葉があった。

100回逃げて、100回来なくても
101回目も必ず逃げて！

100回逃げて、100回来なくても
101回目も必ず逃げて！

地震が発生しても、毎回津波が来る訳ではない。津波が来ても、必ずしも大きな津波とは限らない。しかし、たった一度の大津波で命を落としてしまった人が何人という。警戒心を絶やさないとこの重要性が子ども達の声によって刻まれている。

同団体は根浜海岸(釜石市)、小泉小学校(気仙沼市)にも津波記憶石を建立している。

伝えつなぐ **大津波**
2011
3.11

(釜石市唐丹町本郷)



**大雨・台風・地震・火山噴火等の
自然現象を止めることはできませんが、
事前の備えや緊急時の対応により、
災害を最小限に食い止めましょう！**



1. 気象情報の入手

- ✓ 気象庁ホームページ
- ✓ 熊本地方気象台スマートフォン版HP

2. 熊本県の予報区と警報注意報の発表対象区域

3. 気象用語

- ✓ 雨の強さと降り方
- ✓ 風の強さと吹き方

https://www.jma.go.jp/jma/index.html

The screenshot shows the homepage of the Japan Meteorological Agency. At the top, there is a navigation bar with the agency's logo and name in Japanese and English, along with language selection options (ENGLISH, Other Languages) and a search bar. Below the navigation bar, there are several menu items: ホーム (Home), 防災情報 (Disaster Information), 各種データ・資料 (Various Data and Materials), 地域の情報 (Regional Information), 知識・解説 (Knowledge and Explanations), and 各種申請・ご案内 (Various Applications and Guidance). A red box highlights the main content area, which includes five circular icons: 防災情報 (Disaster Information), 天気 (Weather), キキクル (危険度分布) (Risk Distribution), 大雨・台風 (Heavy Rain and Typhoons), and 地震・火山 (Earthquakes and Volcanoes). A blue arrow points from a dark blue box containing the text '地域の防災情報ページに遷移 (アイコンをクリック)' (Navigate to the regional disaster information page (click the icon)) to the '防災情報' icon. Below this, a light blue box contains the text '例えば「防災情報」をクリックすると・・・ (次ページへ) 影響について' (For example, clicking 'Disaster Information' leads to the next page regarding the impact). To the right of the main content area, there is a large illustration of a smiling sun character and a button labeled '被災地域等への支援情報' (Support Information for Disaster-stricken Areas).

全国の情報が表示されるので、見たい都道府県・市町村を順に選択



防災情報

都道府県選択

市町村選択

都道府県選択

市町村選択

※ 熊本県全体の情報を表示させる場合は市町村は選択しない



防災情報

気象庁
あなたの街の防災情報
熊本県
市町村選択
GPS
UPDATE
PRINT
HELP
キーワード検索

全国
熊本県の防災情報

発表中の防災情報

熱中症警戒アラート

土砂災害 [レベル3相当]

洪水 [レベル3相当]

浸水

強風

雷

天気予報 (一覧表)

日付	今日 17日(水)	明日 18日(木)	明後日 19日(金)	20日(土)	21日(日)	22日(月)	23日(火)
熊本県	曇時々雨	曇時々雨	曇	曇	曇	晴時々曇	曇時々雨
降水確率(%)	-/50/50/40	60/60/50/30	40	40	40	20	30
信頼度	-	-	B	B	C	A	A
熊本 最低/最高(℃)	- / 32	26 / 31	27 / 33	27 / 34	27 / 34	26 / 35	27 / 35

2週間気温予報へ

詳しく見る

地震情報 (一覧表)

熊本県で震度1以上を観測した地震。
最近30日間に発表された地震情報です。

地震検知日時	震央地名	深さ	マグニチュード	最大震度	対象市町村の最大震度

今注目の防災情報
天気
キキクル (危険度分布)
大雨・台風
地震・火山

熊本県
あなたの街を変更する
表示をカスタマイズする

警報・注意報 (地図)

2022年08月17日08時40分発表

詳しく見る

土砂キキクル (危険度分布)

2022年08月17日08時50分発表

ここをクリックして、見たいページに遷移



天気

天気

気象庁 気象庁 (Japan Meteorological Agency) あなたの街の防災情報 熊本県 市町村選択

GPS UPDATE PRAY HELP ? キーワード検索

全国 熊本県の防災情報

発表中の防災情報

熱中症警戒アラート 土砂災害 [レベル3相当] 洪水 [レベル3相当] 浸水 強風

天気予報 (一覧表)

日付	今日 17日(水)	明日 18日(木)	明後日 19日(金)	20日(土)	21日(日)	22日(月)	23日(火)
熊本県	曇時々雨	曇時々雨	曇	曇	曇	晴時々曇	曇時々晴
降水確率(%)	~/50/50/40	60/60/50/30	40	40	40	20	30
信頼度	-	-	B	B	C	A	A
熊本 最低/最高(℃)	- / 32	26 / 31	27 / 33	27 / 34	27 / 34	26 / 35	27 / 35

2週間気温予報へ 詳しく見る

雨雲の動き

2022年08月17日10時00分

詳しく見る

アメダス (地図)

2022年08月17日09時50分の気温

詳しく見る

キキクル (危険度分布) 大雨・台風 地震・火山 熊本県 あなたの街を変更する 表示をカスタマイズする

《 表示される情報 》

- 発表中の防災情報
- 天気予報 (一覧)
- 雨雲の動き
- アメダス (地図)



キキクル
(危険度分布)

キキクル

The screenshot shows the website interface with the following elements:

- Header:** 気象庁 (Japan Meteorological Agency), あなたの街の防災情報 (Disaster Information for Your Town), 熊本県 (Kumamoto Prefecture), 市町村選択 (Select City/Town/Village), and a search bar for keywords.
- Navigation:** A dropdown menu for "全国" (All Japan) and a link for "熊本県の防災情報" (Disaster Information for Kumamoto Prefecture).
- Main Content Area:** Four maps showing hazard distributions:
 - 雨雲の動き (Rain Cloud Movement):** A radar-style map showing precipitation intensity with a color scale from blue to red. Timestamp: 2022年08月17日08時05分.
 - 浸水キキクル (危険度分布) (Flood Hazard Distribution):** A map showing areas at risk of flooding with yellow and red shading. Timestamp: 2022年08月17日08時50分.
 - 土砂キキクル (危険度分布) (Landslide Hazard Distribution):** A map showing areas at risk of landslides with yellow and red shading. Timestamp: 2022年08月17日08時50分.
 - 洪水キキクル (危険度分布) (River Flood Hazard Distribution):** A map showing areas at risk of river flooding with yellow and red shading. Timestamp: 2022年08月17日08時50分.
- Footer:** A navigation bar with buttons for "キキクル (危険度分布)" (selected), "大雨・台風" (Heavy Rain/Typhoon), "地震・火山" (Earthquake/Volcano), "熊本県" (Kumamoto Prefecture), "あなたの街を変更する" (Change Your Town), and "表示をカスタマイズする" (Customize Display).

《 表示される情報 》

- 雨雲の動き
- 土砂キキクル
- 浸水キキクル
- 洪水キキクル



大雨・台風

大雨・台風

気象庁 熊本県 市町村選択

あなたの街の防災情報

発表中の防災情報

- 熱中症警戒アラート
- 土砂災害 [レベル3相当]
- 洪水 [レベル3相当]
- 浸水
- 強風

警報・注意報 (今後の推移)

熊本県熊本地方	17日					18日			備 関連す る	
	06-09	09-12	12-15	15-18	18-21	21-24	00-03	03-06		06-09
大雨 (浸水)	50	50								浸水
大雨 (土砂災害)										土砂災
洪水										浸
強風	海上	7	7	7	10	10	10	10	10	以後も

雨雲の動き

2022年09月17日09時05分

台風情報

現在台風情報は発表していません

《 表示される情報 》

- 発表中の防災情報
- 警報・注意報 (今後の推移)
- 早期注意情報
- 気象情報
- 指定河川洪水予報
- 気象台からのコメント
- 台風情報
- 雨雲の動き
- アメダス (地図)



地震・火山

気象庁 あなたの街の防災情報 熊本県 市町村選択

全国 熊本県の防災情報

発表中の防災情報

- 熱中症警戒アラート
- 土砂災害 [レベル3相当]
- 洪水 [レベル2]
- 強風
- 雷

地震情報 (一覧表)

熊本県で震度1以上を観測した地震。最近30日間に発表された地震情報です。

地震検知日時	震源地名	深さ	マグニチュード	最大震度	対象府県市町村の最大震度
2022年08月08日01時47分	熊本県熊本地方	10 km	2.5	震度1	震度1
2022年08月07日04時15分	熊本県熊本地方	10 km	1.7	震度1	震度1
2022年07月26日10時45分	熊本県天草・葦北地方	10 km	2.4	震度1	震度1
2022年07月21日16時19分	熊本県熊本地方	10 km	2.5	震度1	震度1
2022年07月18日12時32分	熊本県熊本地方	10 km	2.2	震度1	震度1

詳しく見る

南海トラフ地震

令和4年8月5日16時00分
気象庁

関連解説情報

表示をカスタマイズする

- 《 表示される情報 》
- 発表中の防災情報
 - 地震情報 (一覧)
 - 南海トラフ地震
 - 津波
 - 噴火警報・予報

表示をカスタマイズすることも可能

熊本県を対象とした防災気象情報に“すばやくアクセス”！



土砂キキクル

大雨警報 (土砂災害) の危険度分布



2時間先までの予想10分更新

GPS機能をONにすると、自分のいる場所を真ん中に表示

災害切迫

(立退き避難がかえって危険な場合)
命の危険。
直ちに身の安全を確保！

危険

土砂災害警戒区域等の外へ避難する。

警戒

高齢者等は土砂災害警戒区域等の外へ避難する。
高齢者等以外の方も自ら避難の判断をする。

注意

ハザードマップ等で避難行動を確認する。
今後の情報や周囲の状況、雨の降り方に留意する。

今後の情報等に留意

今後の情報や周囲の状況、雨の降り方に留意する。



熊本地方気象台スマートフォン版HP

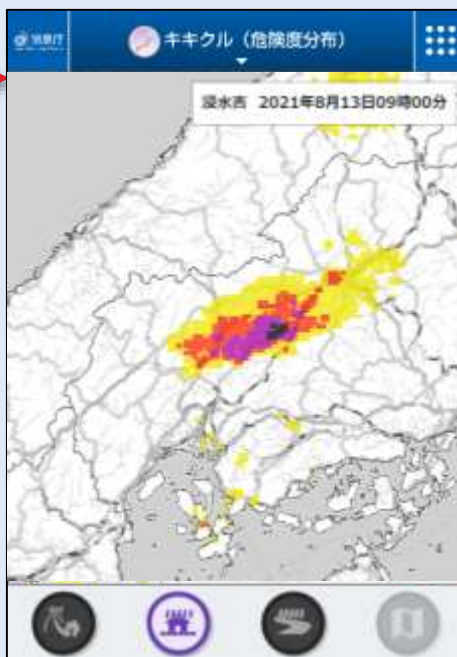
https://www.data.jma.go.jp/kumamoto/smart/sp_top.htm

熊本県を対象とした防災気象情報に“すばやくアクセス”！



浸水キキクル

大雨警報 (浸水害) の危険度分布



1時間先までの予想10分更新

災害切迫

(立退き避難がかえって危険な場合)
命の危険。
直ちに身の安全を確保！

危険

周囲の状況を確認し、**各自の判断で、屋内の浸水が及ばない階に移動する。**

警戒

安全確保行動をとる準備が整い次第、早めの行動をとる。
高齢者等は速やかに安全確保行動をとる。

注意

今後の情報や周囲の状況、雨の降り方に注意。ただし、**各自の判断で、住宅の地下室から地上に移動し、道路のアンダーパスには近づかないようにする。**

今後の情報等に留意

今後の情報や周囲の状況、雨の降り方に留意する。



熊本地方気象台スマートフォン版HP

https://www.data.jma.go.jp/kumamoto/smart/sp_top.htm

熊本県を対象とした防災気象情報に“すばやくアクセス”！



洪水キキクル

洪水警報の危険度分布



3時間先までの予想10分更新

災害切迫

(立退き避難がかえって危険な場合)
命の危険。
直ちに身の安全を確保！

危険

河川水位が一定の水位を超えている場合には速やかに避難する。

警戒

河川水位が一定の水位を超えている場合には避難の準備が整い次第、避難する。
高齢者等は速やかに避難する。

注意

ハザードマップ等で避難行動を確認する。
今後の情報や周囲の状況、雨の降り方に留意する。

今後の情報等に留意

今後の情報や周囲の状況、雨の降り方に留意する。



熊本地方気象台スマートフォン版HP

https://www.data.jma.go.jp/kumamoto/smart/sp_top.htm

熊本県の予報区と警報注意報の発表対象区域

府県	一次細分区域	市町村等をまとめた地域	二次細分区域
熊本県	熊本地方	やまがきくち 山鹿菊池	山鹿市、菊池市、合志市、 大津町、菊陽町
		あらおたまな 荒尾玉名	荒尾市、玉名市、玉東町、 和水町、南関町、長洲町
		くまもとし 熊本市	熊本市
		かみましき 上益城	西原村、御船町、嘉島町、 益城町、甲佐町、山都町
		うきやつしろ 宇城八代	八代市、宇土市、宇城市、 美里町、氷川町
	阿蘇地方		阿蘇市、南小国町、 小国町、産山村、高森町、 南阿蘇村
	天草・芦北地方	あまくさちほう 天草地方	天草市、上天草市、 苓北町
		あしきたちほう 芦北地方	水俣市、芦北町、 津奈木町
	球磨地方		人吉市、錦町、あさぎり 町、多良木町、湯前町、 水上村、相良村、五木村、 山江村、球磨村



県内45の市町村が対象

天気予報：一次細分区域単位で発表

警報や注意報：市町村単位を原則として発表

※ 市町村等をまとめた地域の名称を用いて効率的に情報発表する場合がある。

雨の強さと降り方

1時間雨量 (mm)	10以上～20未満	20以上～30未満	30以上～50未満	50以上～80未満	80以上
予報用語	やや強い雨	強い雨	激しい雨	非常に激しい雨	猛烈な雨
人の受けるイメージ	ザーザーと降る	どしゃ降り	バケツをひっくり返したように降る。	滝のように降る（ゴーゴーと降り続く）	息苦しくなるような圧迫感がある。恐怖を感じる
人への影響	地面からの跳ね返りで足元がぬれる	傘をさしていてもぬれる		傘は全く役に立たなくなる	
屋内 (木造住宅を想定)	雨の音で話し声が良く聞き取れない	寝ている人の半数くらいが雨に気がつく			
屋外の様子	地面一面に水たまりができる		道路が川のようになる	水しぶきであたり一面が白っぽくなり、視界が悪くなる	
車に乗っていて	ワイパーを速くしても見づらい		高速走行時、車輪と路面の間に水膜が生じブレーキが効かなくなる（ハイドロプレーニング現象）	車の運転は危険	
災害発生状況	この程度の雨でも長く続く時は注意が必要	側溝や下水、小さな川があふれ、小規模の崖崩れが始まる	山崩れ・崖崩れが起きやすくなり危険地帯では避難の準備が必要 都市では下水管から雨水があふれる	都市部では地下室や地下街に雨水が流れ込む場合がある マンホールから水が噴出する 土石流が起こりやすい多くの災害が発生する	雨による大規模な災害の発生するおそれが強く、厳重な警戒が必要

気象庁が天気予報等で用いる気象用語（雨の強さと降り方）

https://www.jma.go.jp/jma/kishou/knownow/yougo_hp/amehyo.html

風の強さと吹き方

平均風速 (m/s)	10以上～15未満	15以上～20未満	20以上～25未満	25以上～30未満	30以上～35未満	35以上～40未満	40以上～
およその時速	～50km	～70km	～90km	～110km	～125km	～140km	140km～
風の強さ(予報用語)	やや強い風	強い風	非常に強い風		猛烈な風		
速さの目安	一般道路の自動車		高速道路の自動車		特急電車		
人への影響	風に向かって歩きにくくなる。傘がさせない。	風に向かって歩けなくなり、転倒する人も出る。高所での作業はきわめて危険。	何かにつかまっていないと立ってられない。飛来物によって負傷するおそれがある。		屋外での行動は極めて危険。		
屋外・樹木の様子	樹木全体が揺れ始める。電線が揺れ始める。	電線が鳴り始める。看板やタン板が外れ始める。	細い木の幹が折れたり、根の張っていない木が倒れ始める。看板が落下・飛散する。道路標識が傾く。		多くの樹木が倒れる。電柱や街灯で倒れるものがある。ブロック壁で倒壊するものがある。		
走行中の車	道路の吹流しの角度が水平になり、高速運転中では横風に流される感覚を受ける。	高速運転中では、横風に流される感覚が大きくなる。	通常で速度で運転するのが困難になる。		走行中のトラックが横転する。		
建造物	樋(とい)が揺れ始める。	屋根瓦・屋根葺材がはがれるものがある。雨戸やシャッターが揺れる。	屋根瓦・屋根葺材が飛散するものがある。固定されていないプレハブ小屋が移動、転倒する。ビニールハウスのフィルム(被覆材)が広範囲に破れる。		固定の不十分な金属屋根の葺材がめくれる。養生の不十分な仮設足場が崩落する。	外装材が広範囲にわたって飛散し、下地材が露出するものがある。	住家で倒壊するものがある。鉄骨構造物で変形するものがある。
およその瞬間風速 (m/s)	20		30		40		60