

別表 海岸保全施設整備の種類、規模、配置及び受益の地域 《天草西沿岸》

イ) 海岸保全施設を整備しようとする区域				ロ) 海岸保全施設の種類、規模及び配置等						ハ) 海岸保全施設による受益の地域及びその状況		ニ) 維持又は修繕の方法		その他	
No	海岸名	地名	所管	種類	新設「◎」改良「○」	施設規模(現況)		施設規模(計画R8年) 2100年時点		施設配置	受益の地域・状況		維持又は修繕の方法	整備の方向	
						延長(km)	代表天端高(T.P.m)	延長(km)	代表天端高(T.P.m)		地域	状況		防護施策	内容
1	大ノ浦海岸	天草市久玉町大ノ浦地先～字萩原地先	(建)	護岸消波工突堤		0.34		0.34		別 図 参 照	天草市の一部	住宅地、農用地、その他	維持又は修繕の方法	高潮対策	必要に応じて既存施設の老朽化に伴う維持補修や改築などを実施する。実施に当たっては、防護・環境・利用の調和のとれた海岸整備を目指す。
2	牛深漁港海岸(勝先地区)	天草市久玉町勝先地先	(水)	護岸		3.12		3.12	天草市の一部		住宅地、その他	高潮対策			
3	牛深漁港海岸(久玉地区)	天草市久玉町新久玉～明石地先	(水)	護岸消波工		2.49		2.49	天草市の一部		住宅地、商業業務地、工業地、農用地、その他	高潮対策		高潮による背後地の越波・飛沫被害を防止するため、護岸、消波工等の整備を行い、必要な防護機能を確保する。整備に当たっては、環境、利用と調和のとれた海岸整備を目指す。	
4	牛深漁港海岸(大池田地区)	天草市牛深町大池田地先	(水)	護岸		0.68		0.68	天草市の一部		住宅地	高潮対策		必要に応じて既存施設の老朽化に伴う維持補修や改築などを実施する。実施に当たっては、防護・環境・利用の調和のとれた海岸整備を目指す。	
5	牛深港海岸	天草市牛深港地先	(港)	護岸		0.59		0.59	天草市の一部		住宅地、商業業務地	高潮・ 侵食対策			
6	牛深漁港海岸(舟津地区)	天草市牛深町舟津地先	(水)	護岸		0.61		0.61	天草市の一部		住宅地、商業業務地、その他	高潮対策		高潮による背後地の越波・飛沫被害を防止するため、護岸等の整備を行い、必要な防護機能を確保する。整備に当たっては、環境、利用と調和のとれた海岸整備を目指す。	
7	牛深漁港海岸(白瀬地区)	天草市牛深町字白瀬地先	(水)	護岸		0.33		0.33	天草市の一部		住宅地、工業地、その他	高潮対策		必要に応じて既存施設の老朽化に伴う維持補修や改築などを実施する。実施に当たっては、防護・環境・利用の調和のとれた海岸整備を目指す。	
8	砂月漁港海岸(出の串地区)	天草市牛深町出の串地先	(水)	護岸		2.02	1.8 ~ 5.7	2.02	2.6 ~ 5.5		天草市の一部	住宅地、農用地、その他			高潮対策
10	井出迫海岸(井出迫地区)	天草市牛深町字井手口地先	(建)	護岸突堤		3.71		3.71			天草市の一部	住宅地、農用地		高潮対策	
11	砂月海岸	天草市牛深町字砂月地先	(建)	護岸突堤		0.54		0.54			天草市の一部	住宅地、その他		高潮対策	必要に応じて既存施設の老朽化に伴う維持補修や改築などを実施する。実施に当たっては、防護・環境・利用の調和のとれた海岸整備を目指す。
12	砂月漁港海岸(砂月地区)	天草市牛深町字米淵地先	(水)	護岸		0.76		0.76	天草市の一部		住宅地、農用地、その他	高潮対策			
13	小森水ヶ浦海岸	天草市牛深町字水ヶ浦地先	(建)	護岸		0.39		0.39			天草市の一部	住宅地、農用地、その他		高潮対策	
14	砂月漁港海岸(小森地区)	天草市牛深町小森地先	(水)	護岸		0.99		0.99			天草市の一部	住宅地、農用地、その他		高潮対策	必要に応じて既存施設の老朽化に伴う維持補修や改築などを実施する。実施に当たっては、防護・環境・利用の調和のとれた海岸整備を目指す。
15	砂月漁港海岸(米淵地区)	天草市牛深町字米淵地先	(水)	護岸		0.44		0.44			天草市の一部	住宅地、農用地		高潮対策	
16	米淵海岸	天草市牛深町南米淵地先	(農)	護岸		0.00		0.10			天草市の一部	農用地		高潮対策	必要に応じて既存施設の老朽化に伴う維持補修や改築などを実施する。実施に当たっては、防護・環境・利用の調和のとれた海岸整備を目指す。

※所管:(河)河川局、(港)港湾局、(水)水産庁、(農)農林振興局

別表 海岸保全施設整備の種類、規模、配置及び受益の地域 《天草西沿岸》

イ) 海岸保全施設を整備しようとする区域				ロ) 海岸保全施設の種類、規模及び配置等						ハ) 海岸保全施設による受益の地域及びその状況		ニ) 維持又は修繕の方法	その他		
No	海岸名	地名	所管	種類	新設「◎」改良「○」	施設規模(現況)		施設規模(計画R8年2100年時点)		施設配置	受益の地域・状況		維持又は修繕の方法	整備の方向	
						延長(km)	代表天端高(T.P.m)	延長(km)	代表天端高(T.P.m)		地域	状況		防護施策	内容
17	米淵海岸	天草市牛深町字南米淵地先	(建)	護岸		0.76		0.76		別 図 参 照	天草市の一部	住宅地	・護岸については、施設の損傷・劣化等の変状について、定期的に点検・評価を実施し、変状の発生位置や劣化の進行段階に応じて長寿命化を図るなど、適切な維持・修繕に努め、施設の機能を確保する。 ・突堤については、波浪による堤体前面の洗掘や堤体ブロックの移動・散乱・沈下等について、定期的に点検・評価を実施し、必要に応じてブロックの補充等による適切な維持・修繕に努め、施設の機能を確保する。	高潮対策	必要に応じて既存施設の老朽化に伴う維持補修や改築などを実施する。実施に当たっては、防護・環境・利用の調和のとれた海岸整備を目指す。
18	牛深漁港海岸(春這地区)	天草市牛深町西ノ俣地先	(水)	護岸		0.58		0.58	天草市の一部		住宅地	高潮対策			
19	牛深漁港海岸(天附地区)	天草市牛深町字中天附～字西ノ俣地先	(水)	護岸		0.83		0.83	天草市の一部		住宅地	高潮対策			
20	牛深漁港海岸(長手地区)	天草市牛深町長手～字六田地先	(水)	護岸		0.64		0.64	天草市の一部		住宅地、その他	高潮対策			
21	牛深漁港海岸(須口地区)	天草市牛深町字新聞地先	(水)	護岸		0.63		0.63	天草市の一部		住宅地	高潮対策			
22	大首海岸	天草市牛深町字外大首地先	(農)	護岸		0.004		1.05	天草市の一部		農用地	侵食対策			
23	大島漁港海岸	天草市牛深町字大島地先	(水)	護岸		0.56		0.56	天草市の一部		住宅地、農用地、その他	高潮対策			
24	桑島海岸	天草市牛深町字桑島～字壱崎地先	(建)	護岸		0.7	1.8～5.7	0.7	2.6～5.5		天草市の一部	その他(離島)		高潮対策	
25	茂串漁港海岸	天草市牛深町茂串地先	(水)	護岸		3.69		3.69	天草市の一部		住宅地、農用地、その他	高潮対策			
26	天草港海岸(魚貴港区・高手地区)	天草市高手地先	(港)	護岸、離岸堤		1.09		1.09	天草市の一部		住宅地、農用地	高潮対策			
27	天草港海岸(魚貴港区・浦越地区)	天草市浦越地先	(港)	護岸		2.15		2.15	天草市の一部		住宅地、工業地、農用地	高潮対策			
28	天草港海岸(魚貴港区・向江地区)	天草市向江地先	(港)	護岸		2.10		2.10	天草市の一部		住宅地	高潮対策			
29	里ノ浦海岸	天草市牛深町字念河原地先～天草市魚貴町字后田地先	(農)	護岸		0.00		2.24	天草市の一部		農用地	高潮対策			
30	里浦海岸	天草市魚貴町字倉峠～字東蔭松地先	(建)	護岸突堤樋門		0.53		0.53	天草市の一部		住宅地、農用地、その他	高潮対策			
31	首海岸	天草市魚貴町字首浦～字蔭之巢又地先	(建)	護岸		0.57		0.57	天草市の一部	住宅地	高潮対策				

※所管:(河)河川局、(港)港湾局、(水)水産庁、(農)農村振興局

別表 海岸保全施設整備の種類、規模、配置及び受益の地域 《天草西沿岸》

イ) 海岸保全施設を整備しようとする区域				ロ) 海岸保全施設の種類、規模及び配置等						ハ) 海岸保全施設による受益の地域及びその状況		ニ) 維持又は修繕の方法	その他		
No	海岸名	地名	所管	種類	新設「◎」改良「○」	施設規模(現況)		施設規模(計画R8年) 2100年時点		施設配置	受益の地域・状況		維持又は修繕の方法	整備の方向	
						延長(km)	代表天端高(T.P.m)	延長(km)	代表天端高(T.P.m)		地域	状況		防護施策	内容
32	魚貴崎漁港海岸	天草市魚貴崎字池田～字鷹巣地先	(水)	護岸		0.75	1.8 ~ 5.7	0.75	2.6 ~ 5.5	別 図 参 照	天草市の一部	住宅地、農用地	維持又は修繕の方法	高潮対策	必要に応じて既存施設の老朽化に伴う維持補修や改築などを実施する。実施に当たっては、防護・環境・利用の調和のとれた海岸整備を目指す。
33	天草港海岸(亀浦港区・椎場地区)	天草市椎場地先	(港)	護岸		0.99		0.99			天草市の一部	住宅地、商業業務地、農用地		高潮対策	
34	天草港海岸(亀浦港区・砂子地区)	天草市砂子地先	(港)	護岸		0.53		0.53			天草市の一部	住宅地、商業業務地、農用地		高潮対策	
35	天草港海岸(亀浦港区・白石地区)	天草市白石地先	(港)	護岸		1.65		1.65			天草市の一部	住宅地、農用地		高潮対策	
36	四名田海岸	天草市河浦町今富字鬼塚～字四名田地先	(建)	護岸 樋門		2.19		2.19			天草市の一部	住宅地、その他	高潮対策	高潮による背後地への越波・飛沫被害を防止するため、護岸等の整備を行う。整備に当たっては、環境・利用と調和のとれた海岸整備を目指す。	
37	早浦海岸	天草市二浦町早浦字鳥巣～字芳の浦地先	(建)	護岸 樋門		2.48		2.48			天草市の一部	住宅地、農用地、その他	高潮対策	必要に応じて既存施設の老朽化に伴う維持補修や改築などを実施する。実施に当たっては、防護・環境・利用の調和のとれた海岸整備を目指す。	
38	二浦海岸	天草市河浦町二浦地先	(農)	堤防 樋門		0.00		1.26			天草市の一部	住宅地、農用地 その他	高潮対策	高潮による背後地への越波・飛沫被害を防止するため、堤防等の整備を行い、必要な防護機能を確保する。整備に当たっては、環境・利用と調和のとれた海岸整備を目指す。	
39	古江海岸	天草市河浦町二浦地先	(農)	堤防、護岸 樋門		0.00		0.66			天草市の一部	住宅地、農用地 その他	高潮対策		
40	天草港海岸(一町田港区)	天草市河浦町白木河内地先	(港)	堤防、護岸		5.15	1.8 ~ 8.00	5.15	3.0 ~ 8.0		天草市の一部	住宅地、農用地	高潮対策	既存護岸の老朽化に伴う施設改良を行う。維持補修や今後の新設・改良においては防護・環境・利用との調和を目指す。	
41	一町田海岸	天草市河浦町白木河内字向白木～一町田字水の浦地先	(農)	堤防 樋門	○	0.00		1.97			天草市の一部	住宅地、商業業務地、農用地、その他	高潮対策	高潮による背後地への越波・飛沫被害を防止するため、堤防等の整備を行い、必要な防護機能を確保する。整備に当たっては、環境・利用と調和のとれた海岸整備を目指す。	
42	釜海岸	天草市河浦町河浦字下新田～字上新田地先	(農)	堤防 樋門		0.00		1.14			天草市の一部	住宅地、商業業務地、農用地、その他	高潮対策		
43	天草港海岸(富津港区)	天草市河浦町小島地先	(港)	護岸		4.91		4.91			天草市の一部	住宅地、農用地、その他	高潮対策		
44	崎津漁港海岸	天草市河浦町崎津字小高濱～字小森地先	(水)	護岸		5.47		5.47			天草市の一部	住宅地、商業業務地、農用地、その他	高潮対策	必要に応じて既存施設の老朽化に伴う維持補修や改築などを実施する。実施に当たっては、防護・環境・利用の調和のとれた海岸整備を目指す。	
45	軍ヶ浦漁港海岸	天草市天草町大江地先	(水)	護岸		1.21		1.21			天草市の一部	住宅地、農用地	高潮対策		
46	無田海岸	天草市天草町大江字無田～字蓮迫地先	(農)	護岸 突堤		0.00		0.32			天草市の一部	農用地	侵食対策		

※所管:(河)河川局、(港)港湾局、(水)水産庁、(農)農林振興局

別表 海岸保全施設整備の種類、規模、配置及び受益の地域 《天草西沿岸》

イ) 海岸保全施設を整備しようとする区域				ロ) 海岸保全施設の種類、規模及び配置等						ハ) 海岸保全施設による受益の地域及びその状況		ニ) 維持又は修繕の方法		その他	
No	海岸名	地名	所管	種類	新設「◎」改良「○」	施設規模(現況)		施設規模(計画R8年) 2100年時点		施設配置	受益の地域・状況		維持又は修繕の方法	整備の方向	
						延長(km)	代表天端高(T.P.m)	延長(km)	代表天端高(T.P.m)		地域	状況		防護施策	内容
47	大江漁港海岸	天草市天草町大江字横浜～字大曾根地先	(水)	護岸		3.20		3.20			天草市の一部	住宅地	・堤防、護岸(人工海浜等)については、施設の損傷・劣化等の変状について、定期的に点検・評価を実施し、変状の発生位置や劣化の進行段階に応じて長寿命化を図るなど、適切な維持・修繕に努め、施設の機能を確保する。	高潮対策	必要に応じて既存施設の老朽化に伴う維持補修や改築などを実施する。実施に当たっては、防護・環境・利用の調和のとれた海岸整備を目指す。
48	高浜港海岸	天草市天草町高浜地先	(港)	護岸、人工海浜(養浜)突堤		1.72		1.72			天草市の一部	住宅地、その他	・堤防、護岸については、施設の損傷・劣化等の変状について、定期的に点検・評価を実施し、変状の発生位置や劣化の進行段階に応じて長寿命化を図るなど、適切な維持・修繕に努め、施設の機能を確保する。	高潮・ 侵食対策	高潮・侵食対策として面的防護による施設改良を防護・環境・利用との調和を目指して行う。今後の整備にあたっては環境の保全・再生も含めて検討し、維持補修や今後の新設・改良において防護・環境・利用との調和を目指す。
49	小田床漁港海岸	天草市天草町下田南地先	(水)	護岸		0.90		0.90			天草市の一部	農用地	・突堤については、波浪による堤体前面の洗掘や堤体ブロックの移動・散乱・沈下等について、定期的に点検・評価を実施し、必要に応じてブロックの補充等による適切な維持・修繕に努め、施設の機能を確保する。	高潮対策	必要に応じて既存施設の老朽化に伴う維持補修や改築などを実施する。実施に当たっては、防護・環境・利用の調和のとれた海岸整備を目指す。
50	鬼海ヶ浦海岸	天草市天草町下田字田床地先	(建)	護岸		0.17		0.17			天草市の一部	住宅地、農用地	・水門、樋門については、定期的に点検等を行ない、設備の経年変化や劣化、損傷を調査するとともに、必要に応じて長寿命化を図るなど、適切な維持・修繕に努め、施設の機能を確保する。	高潮対策	
51	天草港海岸(下田港区・下田臨港地区)	天草市天草町下田地先	(港)	護岸		1.26		1.26			天草市の一部	住宅地、商業業務地	・堤防、護岸については、施設の損傷・劣化等の変状について、定期的に点検・評価を実施し、変状の発生位置や劣化の進行段階に応じて長寿命化を図るなど、適切な維持・修繕に努め、施設の機能を確保する。	高潮対策	
52	天草港海岸(下田港区・長畑海岸地区)	天草市天草町下田地先	(港)	護岸		0.14		0.14			天草市の一部	住宅地	・突堤については、波浪による堤体前面の洗掘や堤体ブロックの移動・散乱・沈下等について、定期的に点検・評価を実施し、必要に応じてブロックの補充等による適切な維持・修繕に努め、施設の機能を確保する。	高潮対策	
53	浜平海岸	天草市天草町下田字大屋敷～字門の迫地先	(建)	護岸		1.03		1.03			天草市の一部	住宅地、その他	・消波工については、波浪による前面の洗掘やブロックの移動・散乱・沈下等について、定期的に点検・評価を実施し、必要に応じてブロックの補充等による適切な維持・修繕に努め、施設の機能を確保する。	高潮対策	
54	萱之木海岸	苓北町都呂々字萱之木～下田字大屋敷地先	(建)	護岸 突堤 消波工		1.97	1.8 ～ 8.00	1.97	3.0 ～ 8.0		苓北町の一部	住宅地、その他	・堤防、護岸については、施設の損傷・劣化等の変状について、定期的に点検・評価を実施し、変状の発生位置や劣化の進行段階に応じて長寿命化を図るなど、適切な維持・修繕に努め、施設の機能を確保する。	高潮対策	
55	小松海岸	苓北町都呂々字黒瀬～字大桜地先	(建)	護岸 消波工		1.46		1.46			苓北町の一部	住宅地、工業地、その他	・突堤については、波浪による堤体前面の洗掘や堤体ブロックの移動・散乱・沈下等について、定期的に点検・評価を実施し、必要に応じてブロックの補充等による適切な維持・修繕に努め、施設の機能を確保する。	高潮対策	
56	都呂々漁港海岸	苓北町都呂々字黒瀬～字中の田地先	(水)	護岸		0.93		0.93			苓北町の一部	住宅地、農用地、その他	・消波工については、波浪による前面の洗掘やブロックの移動・散乱・沈下等について、定期的に点検・評価を実施し、必要に応じてブロックの補充等による適切な維持・修繕に努め、施設の機能を確保する。	高潮対策	
57	都呂々港海岸	苓北町都呂々地先	(港)	堤防、護岸		0.26		0.26			苓北町の一部	住宅地、農用地	・突堤については、波浪による堤体前面の洗掘や堤体ブロックの移動・散乱・沈下等について、定期的に点検・評価を実施し、必要に応じてブロックの補充等による適切な維持・修繕に努め、施設の機能を確保する。	高潮・ 侵食対策	
58	竹の迫海岸	苓北町都呂々字沖ノ田～字立見地先	(建)	護岸 消波工		0.34		0.34			苓北町の一部	住宅地、商業業務地、工業地、その他	・消波工については、波浪による前面の洗掘やブロックの移動・散乱・沈下等について、定期的に点検・評価を実施し、必要に応じてブロックの補充等による適切な維持・修繕に努め、施設の機能を確保する。	高潮対策	
59	年柄海岸	苓北町内田字瓶の迫～字年柄地先	(建)	護岸 突堤 消波工		1.13		1.13			苓北町の一部	住宅地、農用地、その他	・堤防、護岸については、施設の損傷・劣化等の変状について、定期的に点検・評価を実施し、変状の発生位置や劣化の進行段階に応じて長寿命化を図るなど、適切な維持・修繕に努め、施設の機能を確保する。	高潮対策	
60	白木尾海岸	苓北町富岡～志岐字内田地先	(建)	護岸		2.65		2.65			苓北町の一部	住宅地	・突堤については、波浪による堤体前面の洗掘や堤体ブロックの移動・散乱・沈下等について、定期的に点検・評価を実施し、必要に応じてブロックの補充等による適切な維持・修繕に努め、施設の機能を確保する。	高潮対策	高潮による背後地への越波・飛沫被害を防止するため、護岸等の整備を行う。整備に当たっては、環境、利用と調和のとれた海岸整備を目指す。
61	富岡漁港海岸	苓北町富岡字新富～字烏帽子崎地先	(水)	護岸 離岸堤		2.25		2.25			苓北町の一部	住宅地	・消波工については、波浪による前面の洗掘やブロックの移動・散乱・沈下等について、定期的に点検・評価を実施し、必要に応じてブロックの補充等による適切な維持・修繕に努め、施設の機能を確保する。	高潮対策	必要に応じて既存施設の老朽化に伴う維持補修や改築などを実施する。実施に当たっては、防護・環境・利用の調和のとれた海岸整備を目指す。

別
図
参
照

※所管:(河)河川局、(港)港湾局、(水)水産庁、(農)農林振興局

別表 海岸保全施設整備の種類、規模、配置及び受益の地域 《天草西沿岸》

イ) 海岸保全施設を整備しようとする区域				ロ) 海岸保全施設の種類、規模及び配置等						ハ) 海岸保全施設による受益の地域及びその状況		ニ) 維持又は修繕の方法	その他		
No	海岸名	地名	所管	種類	新設「◎」改良「○」	施設規模(現況)		施設規模(計画R8年)2100年時点		施設配置	受益の地域・状況		維持又は修繕の方法	整備の方向	
						延長(km)	代表天端高(T.P.m)	延長(km)	代表天端高(T.P.m)		地域	状況		防護施策	内容
62	福岡北海岸	苓北町福岡字元袋地先	(農)	護岸		0		0.4		別 図 参 照	苓北町の一部	住宅地、農用地	維持又は修繕の方法	優食対策	必要に応じて既存施設の老朽化に伴う維持補修や改築などを実施する。実施に当たっては、防護・環境・利用の調和のとれた海岸整備を目指す。
63	福岡港海岸	苓北町福岡地先	(港)	護岸		6.39		6.39			苓北町の一部	住宅地、商業業務地、農用地、その他		高潮対策	必要に応じて既存施設の老朽化に伴う維持補修や改築などを実施する。実施に当たっては、防護・環境・利用の調和のとれた海岸整備を目指す。
64	志岐漁港海岸(紺屋町地区)	苓北町志岐字町辻～字紺屋地先	(水)	緩傾斜護岸 離岸堤		1.43		1.43			苓北町の一部	住宅地、農用地、その他		高潮対策	高潮による背後地の越波・飛沫被害を防止するため、面的防護方式により護岸及び離岸堤の整備を行い、必要な防護施設を確保する。整備に当たっては、環境・利用と調和のとれた海岸整備を目指す。
65	志岐漁港海岸(浜の町地区)	苓北町志岐字八ツ尾原～字町辻地先	(水)	緩傾斜護岸 離岸堤		0.64		0.64			苓北町の一部	住宅地、農用地		高潮対策	高潮による背後地への越波・飛沫被害を防止するため、緩傾斜護岸の整備を行う。整備に当たっては、隣接する漁港海岸とともに景観に配慮し良質な海岸空間の創出を図りたい。
66	釜海岸	苓北町上津深江字東太田～志岐字八ツ尾原地先	(建)	護岸 消波工		0.00		0.78			苓北町の一部	住宅地、その他		高潮対策	高潮による背後地への越波・飛沫被害を防止するため、緩傾斜護岸の整備を行う。整備に当たっては、隣接する漁港海岸とともに景観に配慮し良質な海岸空間の創出を図りたい。
67	上津深江港海岸	苓北町上津深江地先	(港)	護岸		1.00		1.00			苓北町の一部	住宅地、農用地		高潮対策	・護岸については、施設の損傷・劣化等の変状について、定期的に点検・評価を実施し、変状の発生位置や劣化の進行段階に応じて長寿命化を図るなど、適切な維持・修繕に努め、施設の機能を確保する。 ・突堤、離岸堤(潜堤)については、波浪による堤体前面の洗掘や堤体ブロックの移動・散乱・沈下等について、定期的に点検・評価を実施し、必要に応じてブロックの補充等による適切な維持・修繕に努め、施設の機能を確保する。 ・消波工については、波浪による前面の洗掘やブロックの移動・散乱・沈下等について、定期的に点検・評価を実施し、必要に応じてブロックの補充等による適切な維持・修繕に努め、施設の機能を確保する。
68	野々木河内海岸	苓北町上津深江字野々木河内～字釜の下地先	(建)	護岸 消波工		0.49		0.49			苓北町の一部	住宅地、農用地、その他		高潮対策	
69	坂瀬川漁港海岸(川向地区)	苓北町坂瀬川字中郷～字嫁入川地先	(水)	護岸		1.55	3.2～8.6	1.55	3.1～5.1		苓北町の一部	住宅地、農用地、森林		高潮対策	
70	坂瀬川漁港海岸(和田地区)	苓北町坂瀬川字西折山～字和田地先	(水)	護岸		0.77		0.77			苓北町の一部	住宅地		高潮対策	
71	唐人岩海岸	苓北町坂瀬川字小富士～字上の西折山地先	(建)	護岸 消波工		0.63		0.63			苓北町の一部	住宅地、その他		高潮対策	
72	西川内漁港海岸(長崎浜地区)	苓北町坂瀬川字赤崎～字桃迫地先	(水)	護岸		0.64		0.64			苓北町の一部	住宅地、農用地、その他		高潮対策	
73	西川内漁港海岸(風月地区)	苓北町坂瀬川字風月～字赤崎地先	(水)	護岸		0.66		0.66			苓北町の一部	住宅地		高潮対策	
74	天草港海岸(二江港区)	天草市五和町通詞地先	(港)	護岸、突堤		0.83		0.83			天草市の一部	住宅地、商業業務地、農用地、その他		高潮・ 優食対策	
75	通詞島海岸	天草市五和町二江字島頭～二江字島尻地先	(農)	護岸 消波工		0.00		2.41			天草市の一部	住宅地、農用地 その他		優食対策	
76	二江漁港海岸	天草市五和町二江字島中地先	(水)	護岸 離岸堤		2.30		2.30		天草市の一部	住宅地	高潮対策			

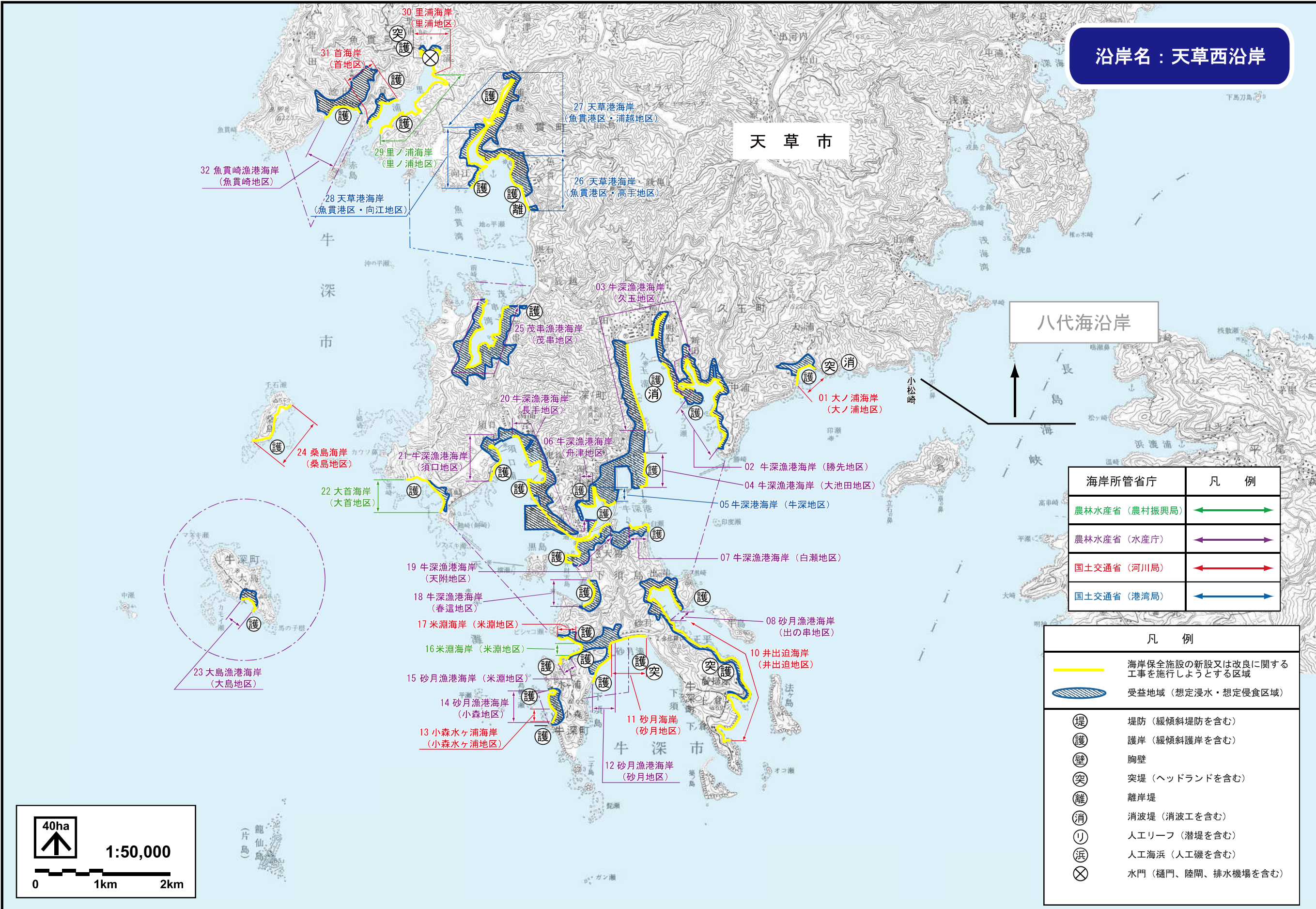
※所管:(河)河川局、(港)港湾局、(水)水産庁、(農)農林振興局

別表 海岸保全施設整備の種類、規模、配置及び受益の地域 《天草西沿岸》

イ) 海岸保全施設を整備しようとする区域				ロ) 海岸保全施設の種類、規模及び配置等						ハ) 海岸保全施設による受益の地域及びその状況		ニ) 維持又は修繕の方法	その他		
No	海岸名	地名	所管	種類	新設「◎」改良「○」	施設規模(現況)		施設規模(計画R8年) 2100年時点		施設配置	受益の地域・状況		維持又は修繕の方法	整備の方向	
						延長(km)	代表天端高(T.P.m)	延長(km)	代表天端高(T.P.m)		地域	状況		防護施策	内容
77	大田迫海岸	天草市五和町二江字富貴迫～鬼池地先	(建)	護岸消波工		1.39		1.39		別 図 参 照	天草市の一部	農用地、その他	・護岸については、施設の損傷・劣化等の変状について、定期的に点検・評価を実施し、変状の発生位置や劣化の進行段階に応じて長寿命化を図るなど、適切な維持・修繕に努め、施設の機能を確保する。 ・突堤、離岸堤(潜堤)については、波浪による堤体前面の洗掘や堤体ブロックの移動・散乱・沈下等について、定期的に点検・評価を実施し、必要に応じてブロックの補充等による適切な維持・修繕に努め、施設の機能を確保する。 ・消波工については、波浪による前面の洗掘やブロックの移動・散乱・沈下等について、定期的に点検・評価を実施し、必要に応じてブロックの補充等による適切な維持・修繕に努め、施設の機能を確保する。	高潮対策	必要に応じて既存施設の老朽化に伴う維持補修や改築などを実施する。実施に当たっては、防護・環境・利用の調和のとれた海岸整備を目指す。
78	引坂漁港海岸	天草市五和町鬼池字番山～字沖ノ丸地先	(水)	護岸		1.53		1.53	天草市の一部		住宅地、農用地、その他	高潮対策			
79	宮津漁港海岸	天草市五和町鬼池字友地先	(水)	護岸		1.06		1.06	天草市の一部		住宅地、商業業務地、その他	高潮対策			
80	鬼池港海岸	天草市五和町鬼池地先	(港)	護岸		1.96		1.96	天草市の一部		住宅地、その他	高潮対策			
81	大島漁港海岸	天草市五和町大島地先	(水)	護岸		2.09		2.09	天草市の一部		住宅地、商業業務地、農用地、その他	高潮対策			
82	向海岸	天草市五和町御領字波瀬～長崎地先	(建)	護岸		0.49		0.49	天草市の一部		農用地、その他	高潮対策			

※所管:(河)河川局、(港)港湾局、(水)水産庁、(農)農村振興局

沿岸名：天草西沿岸



海岸所管省庁	凡例
農林水産省（農村振興局）	←→
農林水産省（水産庁）	←→
国土交通省（河川局）	←→
国土交通省（港湾局）	←→

凡例	
	海岸保全施設の新設又は改良に関する工事を施行しようとする区域
	受益地域（想定浸水・想定侵食区域）
	堤防（緩傾斜堤防を含む）
	護岸（緩傾斜護岸を含む）
	胸壁
	突堤（ヘッドランドを含む）
	離岸堤
	消波堤（消波工を含む）
	人工リーフ（潜堤を含む）
	人工海浜（人工磯を含む）
	水門（樋門、陸間、排水機場を含む）

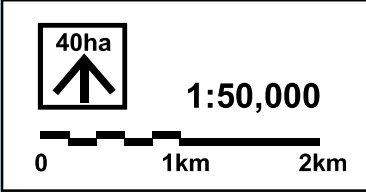
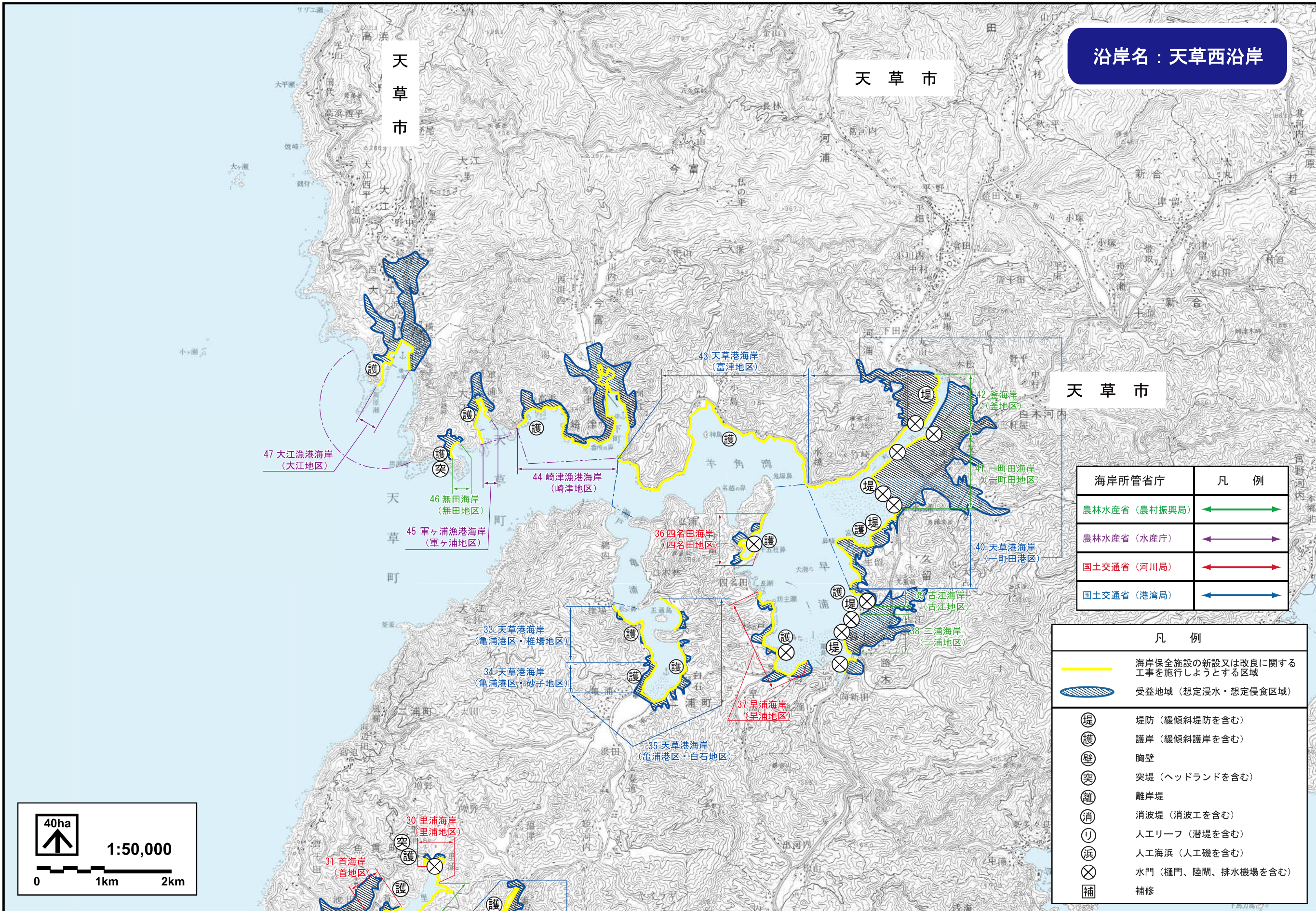


図 海岸保全施設の種類、規模、配置及び受益の地域：1/4
 「測量法に基づく国土地理院長承認（複製）R3JHF 46」、「本製品を複製する場合には、国土地理院の長の承認を得なければならない。」

沿岸名：天草西沿岸



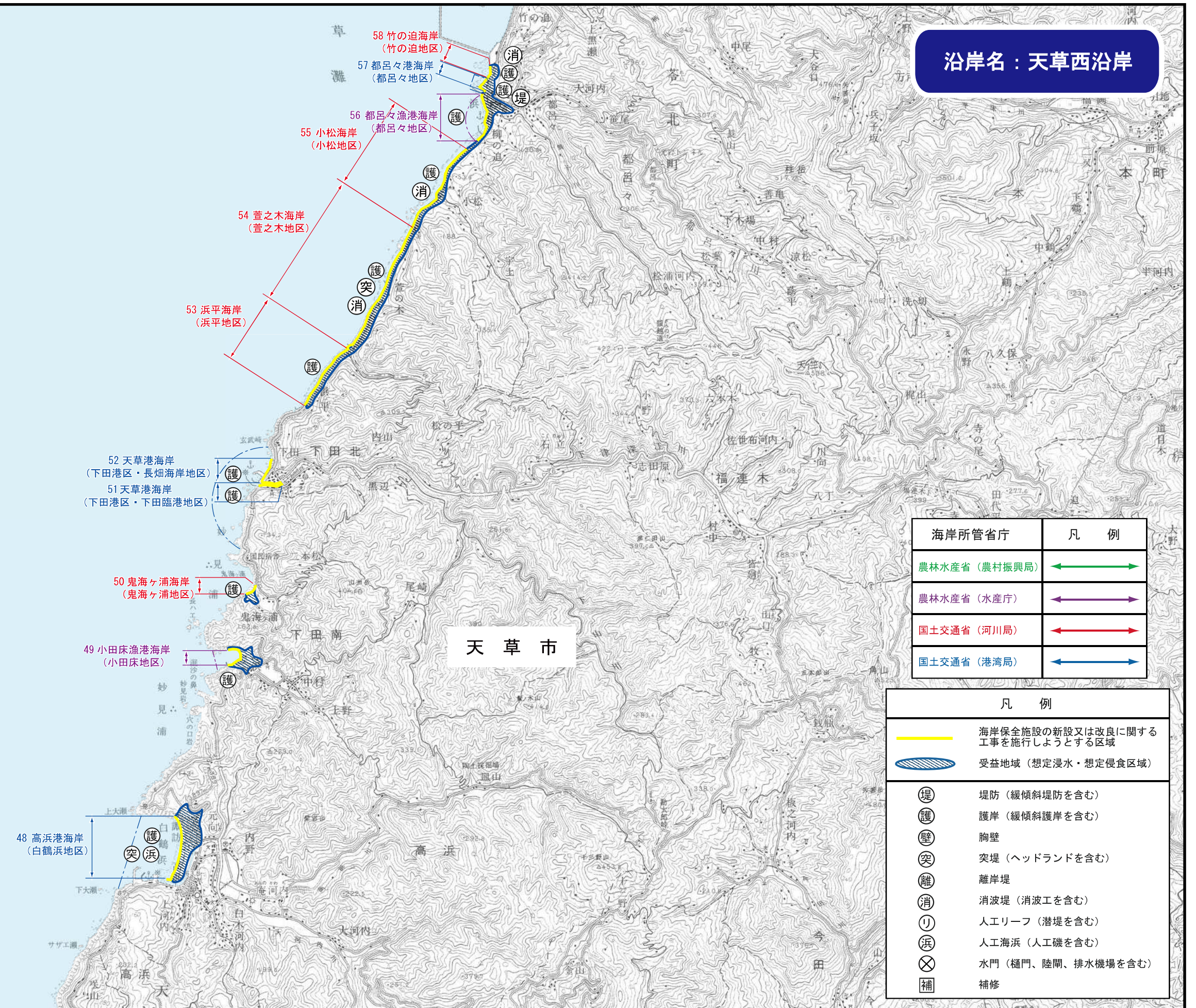
海岸所管省庁	凡 例
農林水産省 (農村振興局)	←→ (Green double arrow)
農林水産省 (水産庁)	←→ (Purple double arrow)
国土交通省 (河川局)	←→ (Red double arrow)
国土交通省 (港湾局)	←→ (Blue double arrow)

凡 例	
	海岸保全施設の新設又は改良に関する工事を施行しようとする区域
	受益地域 (想定浸水・想定侵食区域)
	堤防 (緩傾斜堤防を含む)
	護岸 (緩傾斜護岸を含む)
	胸壁
	突堤 (ヘッドランドを含む)
	離岸堤
	消波堤 (消波工を含む)
	人工リーフ (潜堤を含む)
	人工海浜 (人工磯を含む)
	水門 (樋門、陸閘、排水機場を含む)
	補修

図 海岸保全施設の種類、規模、配置及び受益の地域：2/4

「測量法に基づく国土地理院長承認 (複製) R3JHF 46」、「本製品を複製する場合には、国土地理院の長の承認を得なければならない。」

沿岸名：天草西沿岸



海岸所管省庁	凡 例
農林水産省（農村振興局）	←→ (Green)
農林水産省（水産庁）	←→ (Purple)
国土交通省（河川局）	←→ (Red)
国土交通省（港湾局）	←→ (Blue)

凡 例	
	海岸保全施設の新設又は改良に関する工事を施行しようとする区域
	受益地域（想定浸水・想定侵食区域）
堤	堤防（緩傾斜堤防を含む）
護	護岸（緩傾斜護岸を含む）
壁	胸壁
突	突堤（ヘッドランドを含む）
離	離岸堤
消	消波堤（消波工を含む）
リ	人工リーフ（潜堤を含む）
浜	人工海浜（人工磯を含む）
⊗	水門（樋門、陸閘、排水機場を含む）
補	補修

図 海岸保全施設の種類、規模、配置及び受益の地域：3/4
 「測量法に基づく国土地理院長承認（複製）R3JHF 46」、「本製品を複製する場合には、国土地理院の長の承認を得なければならない。」

沿岸名：天草西沿岸

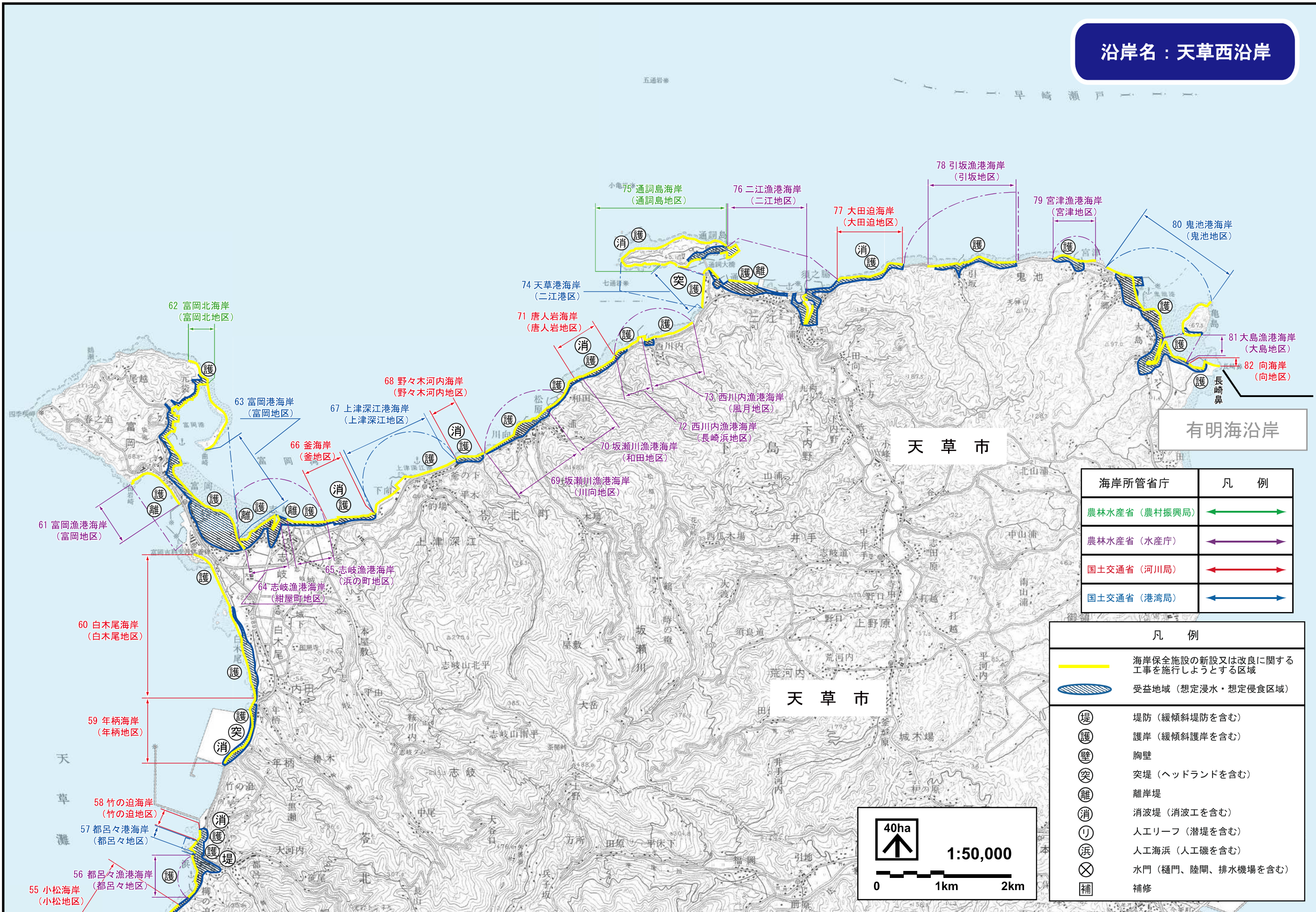


図 海岸保全施設の種類、規模、配置及び受益の地域：4/4
 「測量法に基づく国土地理院長承認（複製）R3JHF 46」、「本製品を複製する場合には、国土地理院の長の承認を得なければならない。」