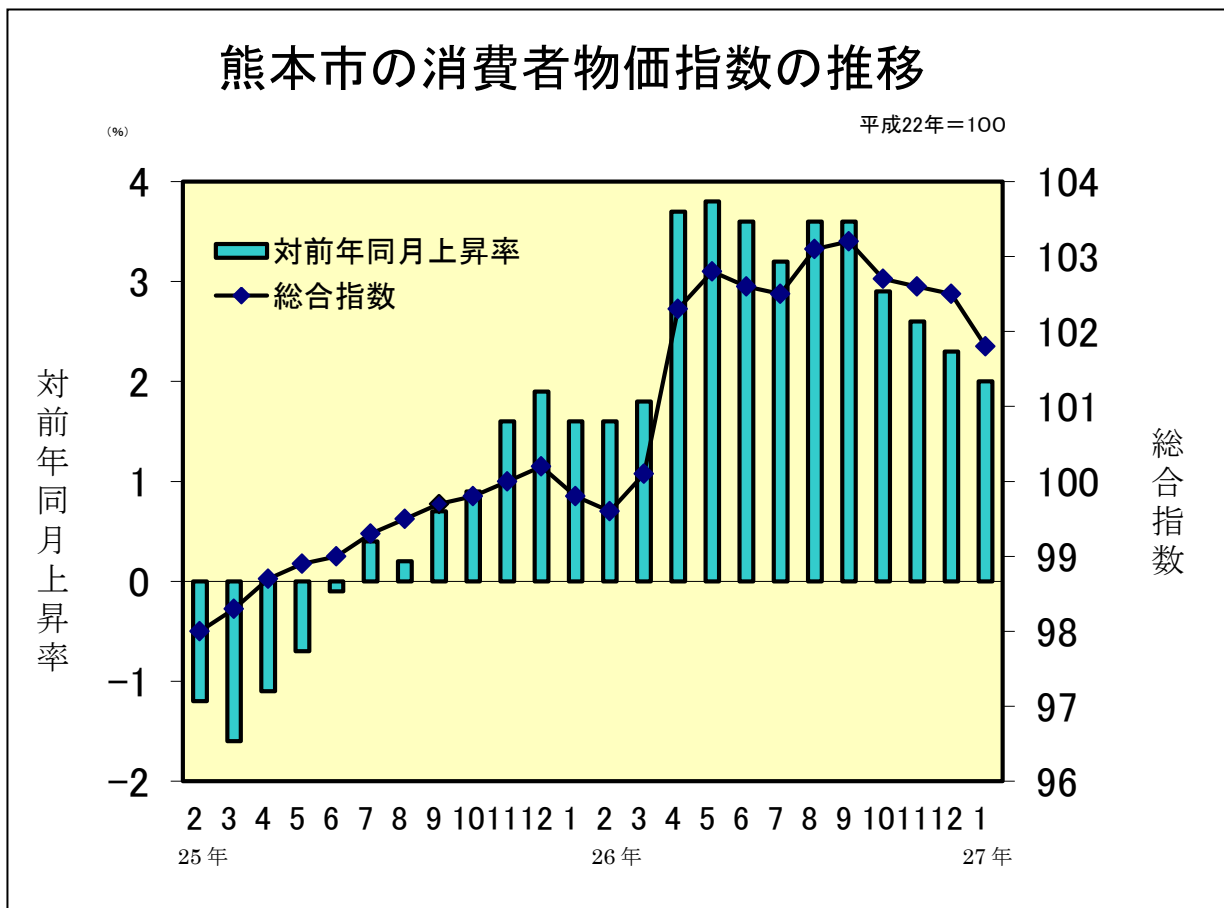


平成22年基準

熊本市の 消費者物価指数

平成27年1月分



熊本県統計調査課

1月の熊本市の消費者物価指数の動向

総合指数	101.8
前月比	-0.6%
前年同月比	2.0%

総合指数は、平成22年を100として101.8となり、前月比は-0.6%となった。
前年同月比で見ると、平成26年10月は2.9%、11月は2.6%、12月は2.3%と推移した後、平成27年1月は2.0%となった。

なお、生鮮食品を除く総合指数は101.6となり、前月比は-0.9%となった。
前年同月比は、平成26年10月は3.0%、11月は2.6%、12月は2.7%と推移した後、平成27年1月は2.1%となった。

また、食料（酒類を除く）及びエネルギーを除く総合指数は99.5となり、前月比は-0.8%となった。

前年同月比は、平成26年10月は2.0%、11月は1.7%、12月は1.6%と推移した後、平成27年1月は1.6%となった。

○上昇及び下落した主な項目（寄与度順）

(1) 前月との比較

△上昇した主な項目

果物	(+) 19.0%
野菜・海藻	(+) 4.9%
家事用消耗品	(+) 8.5%

▽下落した主な項目

自動車等関係費	(-) 4.0%
洋服	(-) 12.7%
教養娯楽サービス	(-) 1.8%

(2) 前年同月との比較

△上昇した主な項目

肉類	(+) 13.4%
外食	(+) 5.2%
電気代	(+) 5.3%
調理食品	(+) 5.9%

▽下落した主な項目

野菜・海藻	(-) 7.0%
家賃	(-) 0.9%
自動車等関係費	(-) 1.1%

1 前月からの動き

総合指数の前月比は0.6%下落となった。

10大費目でみると、果物などの「食料」が1.1%上昇となった。一方、他の被服類などの「被服及び履物」が9.8%下落となった。

なお、生鮮食品を除く総合指数の前月比は0.9%下落となった。

また、食料（酒類を除く）及びエネルギーを除く総合指数の前月比は0.8%下落となった。

○費目ごとの主な動き

(1) **食料**は103.6となり、前月に比べ1.1%の上昇。

肉類	1.8%の上昇
野菜・海藻	4.9%の上昇
果物	19.0%の上昇

(2) **光熱・水道**は115.0となり、前月に比べ0.8%の下落。

電気代	0.2%の上昇
ガス代	0.4%の下落
他の光熱	14.7%の下落

(3) **被服及び履物**は93.6となり、前月に比べ9.8%の下落。

洋服	12.7%の下落
シャツ・セーター類	11.5%の下落
他の被服類	16.3%の下落

(4) **交通・通信**は103.5となり、前月に比べ2.4%の下落。

交通	1.2%の下落
自動車等関係費	4.0%の下落

(5) **教養娯楽**は96.4となり、前月に比べ0.7%の下落。

教養娯楽用耐久財	0.1%の上昇
教養娯楽用品	1.7%の上昇
書籍・他の印刷物	0.1%の上昇
教養娯楽サービス	1.8%の下落

表1 10大費目別対前月上昇率及び寄与度

	総合	食料	住居	光熱・水道	家具・家事用品	被服及び履物	保健医療	交通・通信	教育	教養娯楽	諸雑費	生鮮食品を除く総合	食料(酒類を除く)及びエネルギーを除く総合
指数	101.8	103.6	99.1	115.0	87.4	93.6	101.7	103.5	100.7	96.4	107.9	101.6	99.5
上昇率(%)	▲0.6	1.1	0.0	▲0.8	0.6	▲9.8	0.0	▲2.4	0.0	▲0.7	▲0.5	▲0.9	▲0.8
寄与度	▲0.6	0.27	▲0.01	▲0.07	0.02	▲0.42	0.00	▲0.33	0.00	▲0.07	▲0.03	▲0.90	▲0.53

* 寄与度は、各品目または各項目の総合指数の上昇率に対する影響度を見るもの

2 前年同月との比較

総合指数の前年同月比は2.0%上昇となった。

10大費目でみると、洋服などの「被服及び履物」が5.0%上昇となった。一方、寝具類などの「家具・家事用品」が1.3%下落となった。

なお、生鮮食品を除く総合指数の前年同月比は2.1%上昇となった。

また、食料（酒類を除く）及びエネルギーを除く総合指数の前年同月比は1.6%上昇となった。

○費目ごとの主な動き

(1) **食料**は103.6となり、前年同月に比べ4.4%の上昇。

肉類	13.4%の上昇
野菜・海藻	7.0%の下落
菓子類	7.2%の上昇

(2) **光熱・水道**は115.0となり、前年同月に比べ3.4%の上昇。

電気代	5.3%の上昇
ガス代	2.9%の上昇
他の光熱	8.1%の下落
上下水道料	2.9%の上昇

(3) **被服及び履物**は93.6となり、前年同月に比べ5.0%の上昇。

洋服	9.3%の上昇
下着類	3.9%の上昇
履物類	3.8%の上昇

(4) **保健医療**は101.7となり、前年同月に比べ2.2%の上昇。

医薬品・健康保持用摂取品	3.9%の上昇
保健医療用品・器具	2.1%の上昇
保健医療サービス	1.1%の上昇

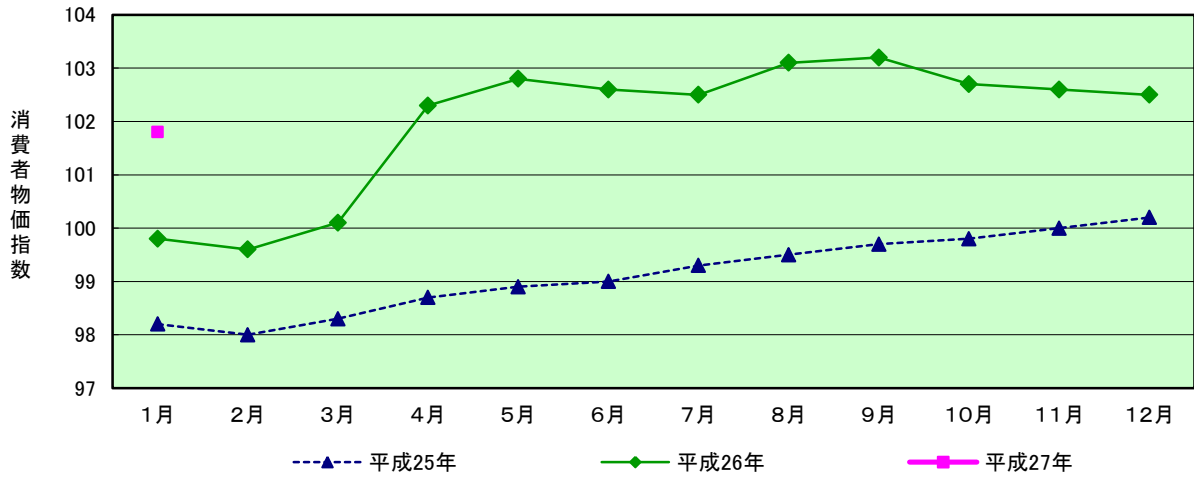
(5) **教養娯楽**は96.4となり、前年同月に比べ2.6%の上昇。

教養娯楽用耐久財	9.3%の上昇
教養娯楽用品	3.2%の上昇
書籍・他の印刷物	3.1%の上昇

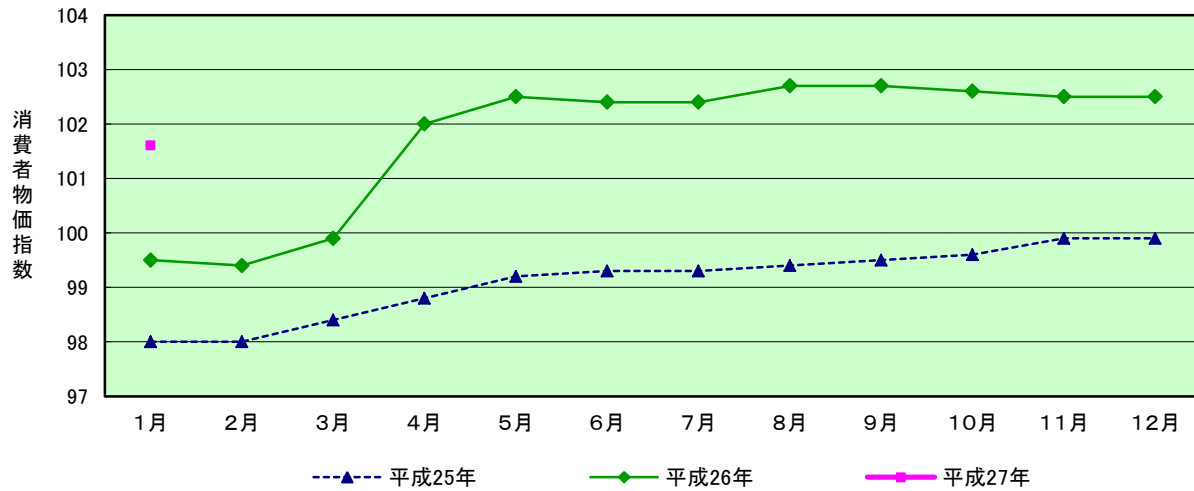
表2 10大費目別対前年同月上昇率及び寄与度

		総合	食料	住居	光熱・水道	家具・家事用品	被服及び履物	保健医療	交通・通信	教育	教養娯楽	諸雑費	生鮮食品を除く総合	食料酒類を除く及びエネルギーを除く総合
対前年同月上昇率(%)	12月	2.3	3.5	▲0.6	5.0	1.8	3.8	2.3	3.1	1.8	1.7	1.6	2.7	1.6
	1月	2.0	4.4	▲0.6	3.4	▲1.3	5.0	2.2	0.7	1.8	2.6	1.0	2.1	1.6
寄与度	12月	2.3	0.88	▲0.12	0.40	0.05	0.16	0.10	0.43	0.09	0.18	0.10	2.58	1.10
	1月	2.0	1.10	▲0.12	0.28	▲0.04	0.19	0.10	0.10	0.09	0.27	0.06	2.06	1.09

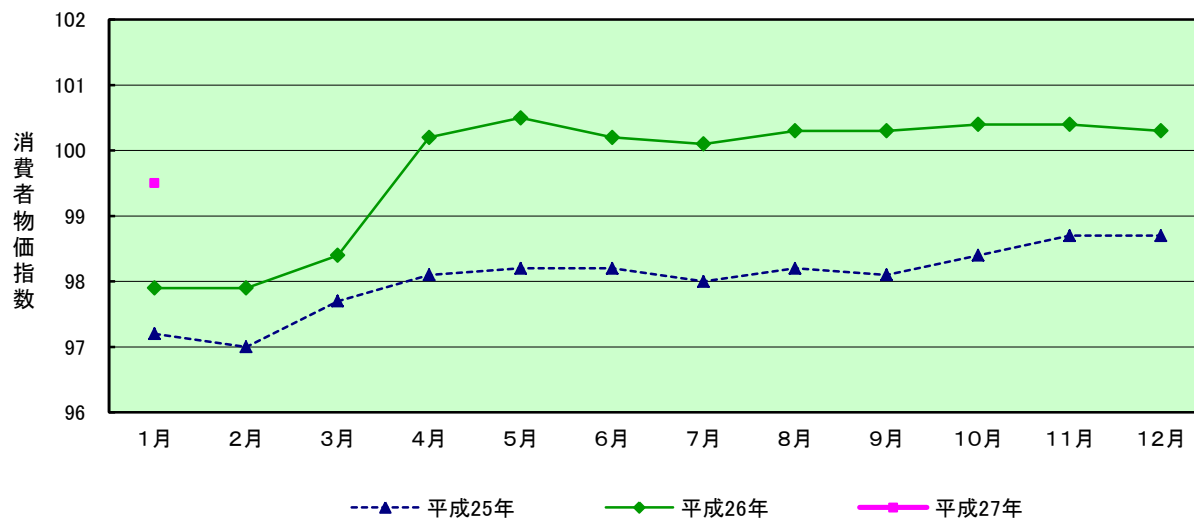
総合指数の推移



生鮮食品を除く総合指数の推移



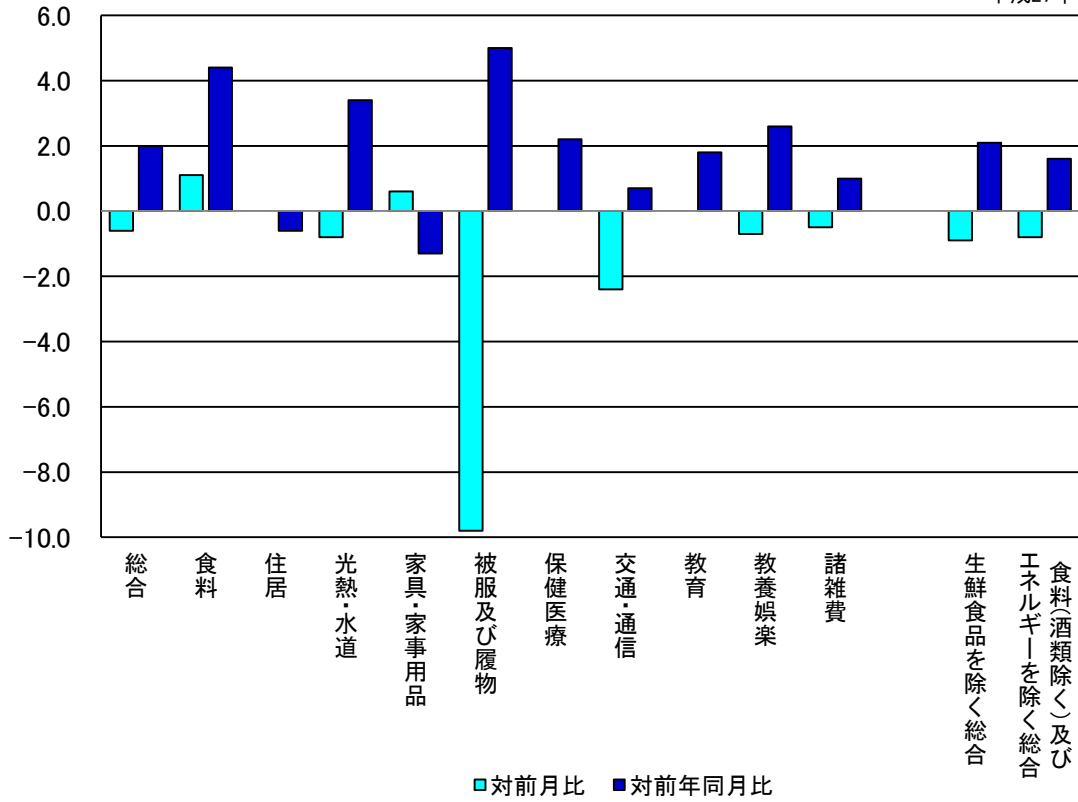
食料(酒類を除く)及びエネルギーを除く総合指数の推移



10大費目別 対前月比 及び 対前年同月比

上昇率(%)

平成27年1月



生鮮品目の推移

