

2 卒業後の状況調査

(1) 中学校

①卒業者数

平成24年3月の卒業者総数は、18,216人(男9,406人、女8,810人)で、前年より84人増加した。

進路別では、「高等学校等進学者」が17,995人(98.79%)、「専修学校(高等課程)進学者」、「専修学校(一般課程)等入学者」、「公共職業能力開発施設等入学者」が合わせて62人(0.34%)人、「就職者総数(進学し、かつ就職した者を含む)」が47人(0.26%)、「左記以外の者」が117人(0.64%)、「不詳・死亡」が3人(0.02%)であった。就職者総数のうち、進学しかつ就職した者を除く就職のみの者は39人であった。

(表 32)

表32 進路別卒業者数、進学率及び就職率(中学校)

(単位:人、%)

	進路別卒業者数											進学率	就職率	
	計	男	女	A 高等進 学校者	B 専(課 程)修 学校 (高 等)進 学者	C 専(課 程)修 学校 (一 般)等 入学者	D 公 発 施 設 等 入 学 者	E 就 職 者 (A B C D を 除 く)	F 左 記 以 外 の 者	G 不 詳 ・ 死 亡	左記A, B, C, Dのうち 就職している者			
											Aのうち			B, C, D のうち
平成20年3月	19,201	9,901	9,300	18,929	37	15	21	74	121	4	14	—	98.6	0.5
21	18,871	9,635	9,236	18,608	36	7	20	47	150	3	12	1	98.6	0.3
22	18,995	9,762	9,233	18,776	29	12	22	40	115	1	20	—	98.8	0.3
23	18,132	9,258	8,874	17,949	20	10	14	35	102	2	19	—	99.0	0.3
24	18,216	9,406	8,810	17,995	39	8	15	39	117	3	8	—	98.8	0.3
対前年増減	84	148	▲64	46	19	▲2	1	4	15	1	▲11	—	▲0.2	—

②進学者数

高等学校等進学者数は17,995人(男子9,277人、女子8,718人)で、前年より46人増加した。

進路別では、高等学校(本科)の全日制が17,229人、定時制が117人、通信制が164人、高等専門学校が282人、特別支援学校高等部(本科)が203人で、前年より高等学校(本科)の全日制が40人、定時制が12人、特別支援学校高等部(本科)が34人、それぞれ増加した。一方、高等学校(本科)の通信制が34人、高等専門学校が6人、それぞれ減少した。(表 33)

表33 中学校卒業者の高等学校等への進学者数

(単位:人)

区分	高等学校 等進学者 総数	男	女	高等学校(本科)			中等教育学校後期 課程(本科)		高等学校 (別科)	中等教育 学校後期 課程 (別科)	高等 専門学校	特別支援学校高等部	
				全日制	定時制	通信制	全日制	定時制				本科	別科
21	18,608	9,473	9,135	17,755	131	193	—	—	—	—	384	145	—
22	18,776	9,641	9,135	17,952	143	204	—	—	—	—	302	175	—
23	17,949	9,157	8,792	17,189	105	198	—	—	—	—	288	169	—
24	17,995	9,277	8,718	17,229	117	164	—	—	—	—	282	203	—
対前年増減	46	120	▲74	40	12	▲34	—	—	—	—	▲6	34	—

③進学率

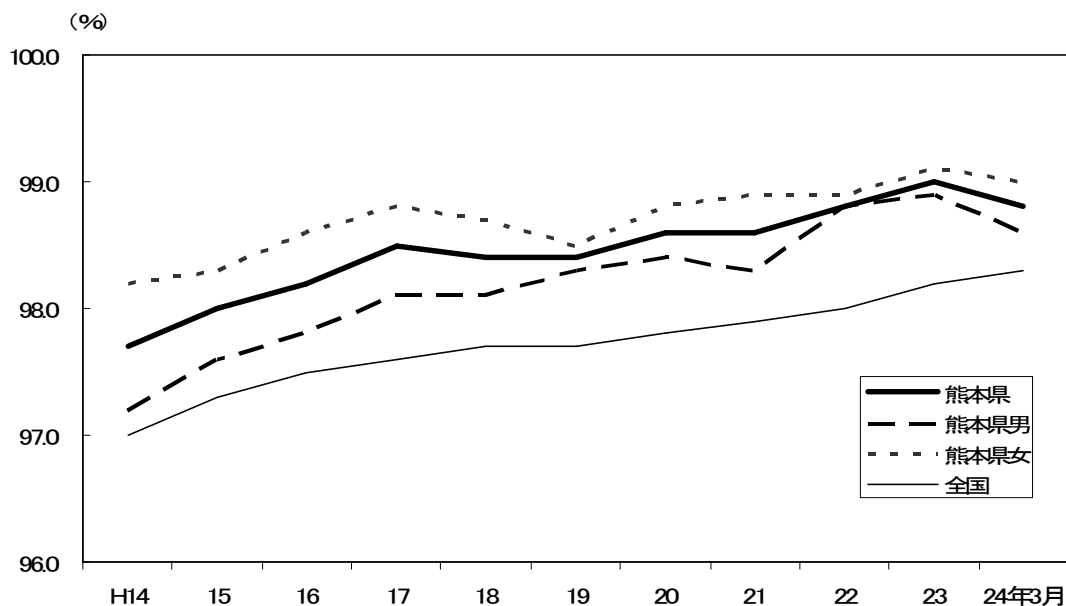
高等学校等への進学率は、98.8%（男子98.6%、女子99.0%）で、前年より0.2ポイント低下している。

全国平均は98.3%（男子98.0%、女子98.6%）となっている。（表34、図3）

表34 中学校卒業者の高等学校等への進学率（単位：%）

区分	熊本県			全国		
	計	男	女	計	男	女
平成20年3月	98.6	98.4	98.7	97.8	97.6	98.1
21	98.6	98.3	98.9	97.9	97.7	98.2
22	98.8	98.8	98.9	98.0	97.8	98.3
23	99.0	98.9	99.1	98.2	98.0	98.5
24	98.8	98.6	99.0	98.3	98.0	98.6
対前年増減	▲0.2	▲0.3	▲0.1	0.1	－	0.1

図3 進学率の推移(全国比較)



④入学志願者数

高等学校等への入学志願者数は17,871人（男子9,227人、女子8,644人）で、前年より65人増加した。

内訳は、高等学校（本科）の全日制が17,263人、定時制が118人、高等専門学校が287人、特別支援学校高等部（本科）が203人となっている。（表35）

高等学校等への入学志願者全体に占める高等学校等進学者（通信制を除く）の割合は99.8%である。

表35 中学校卒業者の高等学校等への入学志願者数

(単位：人)

区分	計	男女別		進路別								
		男	女	高等学校(本科)			中等教育学校後期課程(本科)			高等学校(別科)	高等専門学校	特別支援学校高等部
				計	全日制	定時制	計	全日制	定時制			
平成20年3月	18,826	9,700	9,126	18,301	18,172	129	7	3	4	-	377	141
21	18,465	9,416	9,049	17,932	17,799	133	-	-	-	-	387	146
22	18,626	9,562	9,064	18,135	17,991	144	-	-	-	-	316	175
23	17,806	9,095	8,711	17,334	17,228	106	2	2	-	-	301	169
24	17,871	9,227	8,644	17,381	17,263	118	-	-	-	-	287	203
対前年増減	65	132	▲67	47	35	12	▲2	▲2	-	-	▲14	34

⑤就職者

就職者総数(進学し、かつ就職した者を含む)は47人(男子34人、女子13人)で、前年より7人減少した。

県内就職者は38人(男子27人、女子11人)で、前年より12人増加した。(表36)

表36 中学校卒業者の男女別就職者数

(単位：人)

区分	卒業生総数			就職者総数					
	計	男	女	計	男	女	うち県内		
							計	男	女
平成20年3月	19,201	9,901	9,300	88	68	20	65	50	15
21	18,871	9,635	9,236	60	46	14	42	30	12
22	18,995	9,762	9,233	60	50	10	34	24	10
23	18,132	9,258	8,874	54	42	12	26	18	8
24	18,216	9,406	8,810	47	34	13	38	27	11
対前年増減	84	148	▲64	▲7	▲8	1	12	9	3

⑥就職率

就職率は0.3%(男子0.4%、女子0.1%)で、前年と同じであった。

就職者総数のうち、県内就職者の割合は80.9%(男子79.4%、女子84.6%)で、前年より32.8ポイント上昇した。(表37、図4)

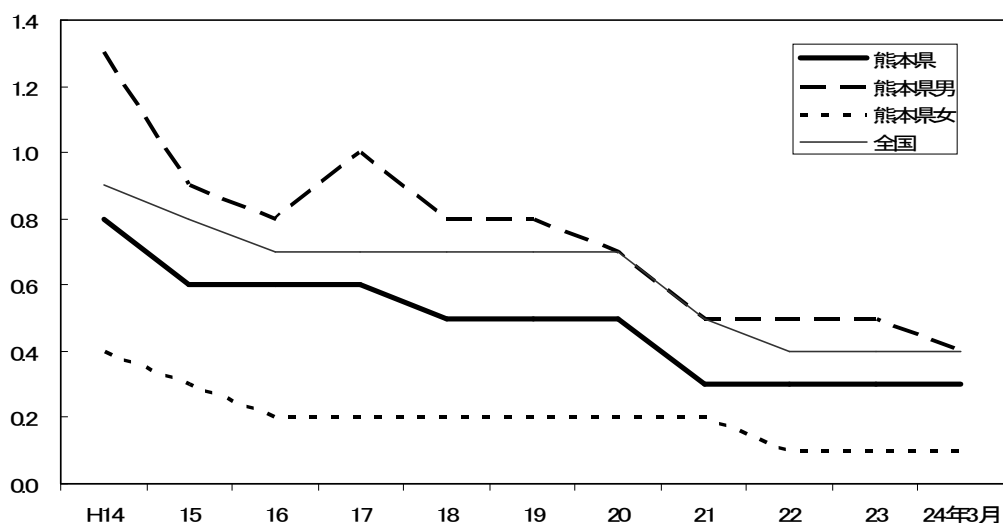
表37 中学校卒業者の男女別就職率

(単位：%)

区分	就職率						全国就職率		
	計	男	女	うち県内就職率(%)			計	男	女
				計	男	女			
平成20年3月	0.5	0.7	0.2	73.9	73.5	75.0	0.7	0.9	0.4
21	0.3	0.5	0.2	70.0	65.2	85.7	0.5	0.7	0.3
22	0.3	0.5	0.1	56.7	48.0	100.0	0.4	0.6	0.2
23	0.3	0.5	0.1	48.1	42.9	66.7	0.4	0.6	0.2
24	0.3	0.4	0.1	80.9	79.4	84.6	0.4	0.6	0.2
対前年度増減	-	▲0.1	-	32.8	36.5	17.9	-	-	-

注) 県内就職率は、就職者総数に占める県内就職者の割合。

図4 就労率の推移(全国比較)



⑦産業別就職者数

産業別では、サービス業、卸売・小売業、飲食店、宿泊業、金融・保険業等の第3次産業が最も多く29人、次いで建設業、製造業等の第2次産業11人、農林漁業の第1次産業が3人となっている。(表38、図5、6)

表38 中学校卒業者の産業別就職者数 (単位：人)

区分	就職者総数		1次産業		2次産業		3次産業		左記以外・不詳	
	計	県内	計	県内	計	県内	計	県内	計	県内
平成20年3月	88	65	3	3	30	29	50	31	5	2
21	60	42	6	5	19	16	33	21	2	—
22	60	34	2	2	15	12	39	16	4	4
23	54	26	2	2	10	9	37	13	5	2
24	47	38	3	3	11	11	29	20	4	4
対前年度増減	▲7	12	1	1	1	2	▲8	7	▲1	2

図5 産業別就職者数

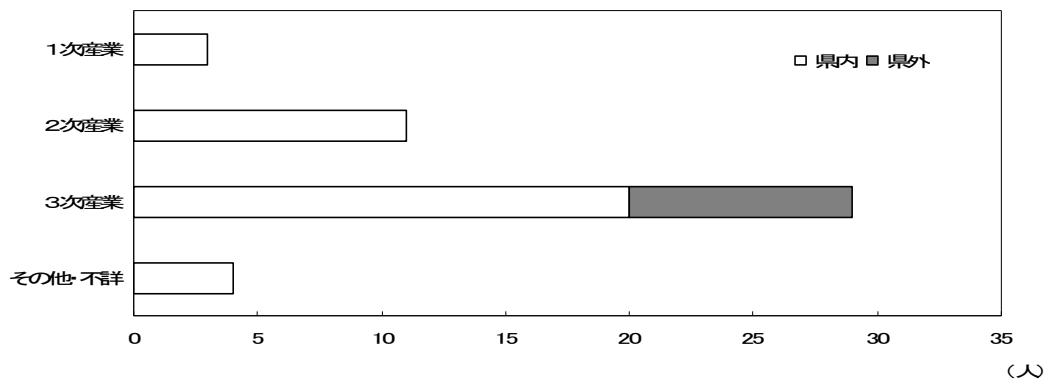
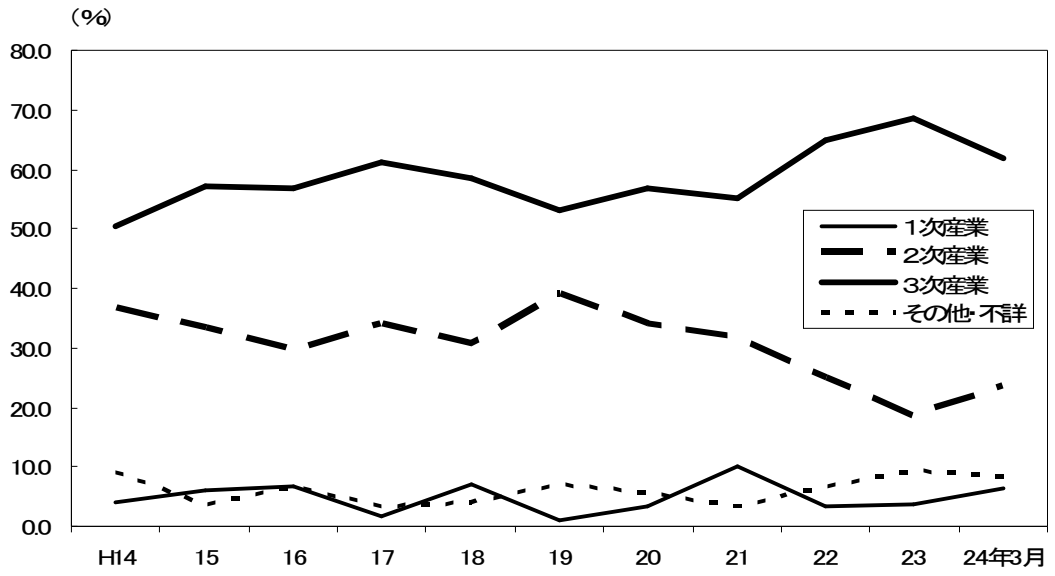


図6 産業別原燃費割合の推移



(2) 高等学校 (全日制・定時制)

① 卒業生数

平成24年3月の卒業生は16,293人(男子8,248人、女子8,045人)で、前年より342人減少した。

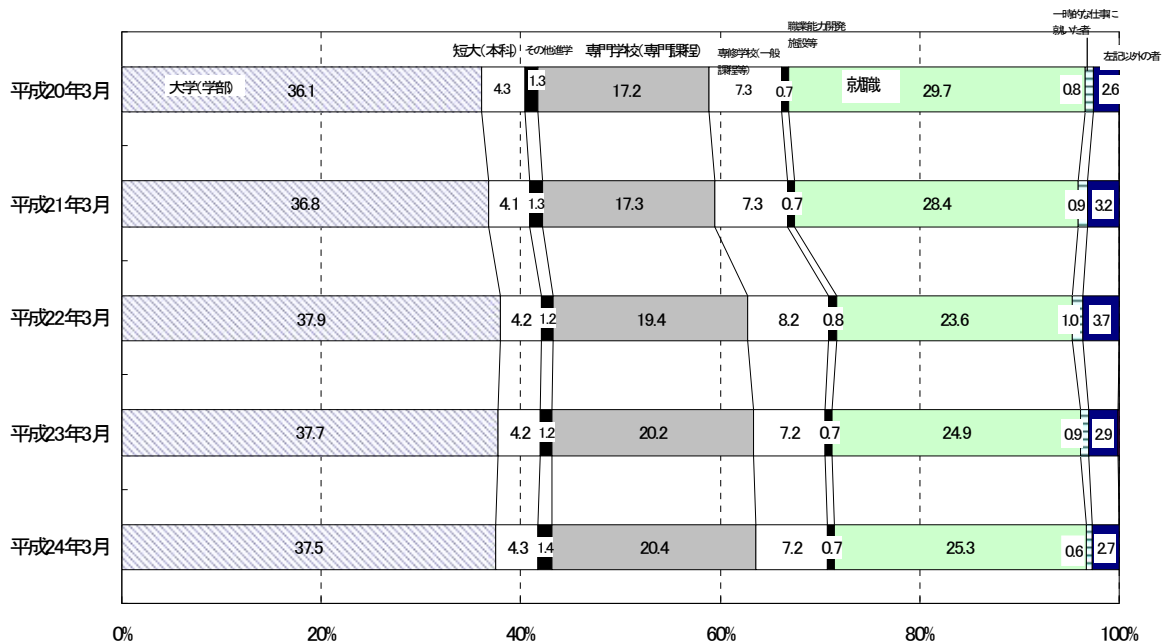
進路別では「大学等進学者」が7,026人(43.1%)、「専修学校(専門課程)進学者」が3,318人(20.4%)、「専修学校(一般課程)等進学者」が1,174人(7.2%)、「公共職業能力開発施設等進学者」が106人(0.7%)、「就職者総数(進学し、かつ就職した者を含む)」が4,174人(25.6%)、「一時的な仕事に就いた者」が96人(0.6%)、「左記以外の者」が437人(2.7%)、「不詳・死亡」が8人(0.05%)であった。就職者総数のうち、就職のみの者は4,128人であった。(表39、図7)

表39 進路別卒業生数、進学率及び就職率(高等学校全日制・定時制)

(単位:人、%)

区分	計 (卒業生総数)	男女別		進路別卒業生数								再掲		進学率	就職率
		男	女	A 大学等 進学者	B 専修学 校(専門 課程) 進学者	C 専修学 校(一般 課程) 等入学 者	D 公共 施設 等入学 者	E 就職者 (A、B、 C、Dを 除く)	F 一時的 な仕事 に就いた 者	G 左記以 外の者	H 不詳・死 亡	左記A、B、C、D のうち 就職している者			
												Aのうち	B、C、D のうち		
平成20年3月	17,177	8,772	8,405	7,155	2,958	1,254	116	5,097	144	452	1	5	82	41.7	30.2
21	16,801	8,534	8,267	7,097	2,899	1,227	110	4,778	144	545	1	3	67	42.2	28.9
22	16,841	8,448	8,393	7,288	3,264	1,377	137	3,971	173	629	2	5	83	43.3	24.1
23	16,635	8,487	8,148	7,170	3,362	1,193	121	4,140	147	486	16	2	59	43.1	25.3
24	16,293	8,248	8,045	7,026	3,318	1,174	106	4,128	96	437	8	2	44	43.1	25.6
対前年増減	▲342	▲239	▲103	▲144	▲44	▲19	▲15	▲12	▲51	▲49	▲8	-	▲15	-	0.3

図7 高等学校卒業生の進路別内訳



②進学者数

大学等進学者は7,026人(男子3,225人、女子3,801人)で、前年より144人減少した。

内訳は、大学(学部)が、6,104人(進学者の86.9%)で最も多く、次いで短期大学(本科)が、701人(同10.0%)等となっている。(表40)

表40 高等学校卒業者の大学等への進学者数

(単位:人)

区分	大学等進学者総数			大学(学部)	短期大学(本科)	大学・短期大学の通信教育部及び放送大学	大学・短期大学(別科)	高等学校(専攻科)	特別支援学校高等部(専攻科)
		男	女						
平成20年3月	7,155	3,326	3,829	6,193	747	2	22	190	1
21	7,097	3,372	3,725	6,190	696	8	19	184	—
22	7,288	3,364	3,924	6,375	706	3	21	183	—
23	7,170	3,379	3,791	6,275	696	6	27	164	2
24	7,026	3,225	3,801	6,104	701	7	21	193	—
対前年増減	▲144	▲154	10	▲171	5	1	▲6	29	▲2

③進学率

大学等への進学率は43.1%(男子39.1%、女子47.2%)で、前年と同率である。

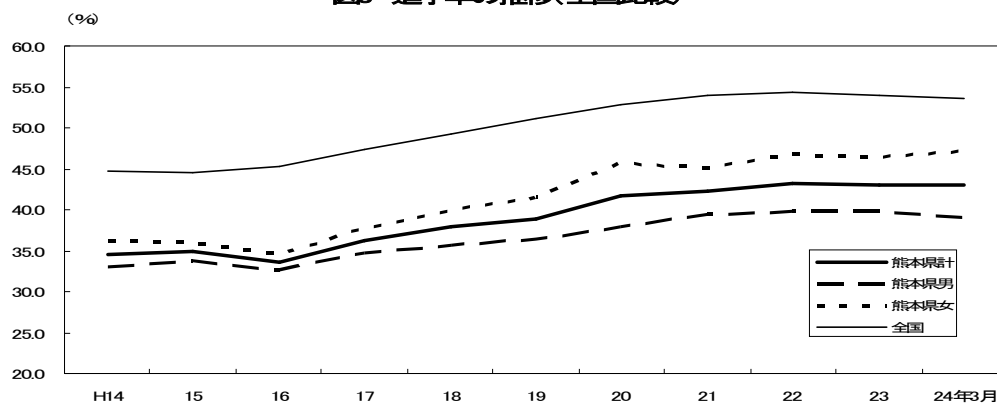
全国平均は、53.5%(男子51.5%、女子55.5%)となっている。(表41、図8)

表41 高等学校卒業者の大学等への進学率

(単位:%)

区分	熊本県			全国		
	計	男	女	計	男	女
平成20年3月	41.7	37.9	45.6	52.8	51.4	54.3
21	42.2	39.5	45.1	53.9	52.3	55.5
22	43.3	39.8	46.8	54.3	52.7	55.9
23	43.1	39.8	46.5	53.9	51.9	55.9
24	43.1	39.1	47.2	53.5	51.5	55.5
対前年増減	—	▲0.7	0.7	▲0.4	▲0.4	▲0.4

図8 進学率の推移(全国比較)



④入学志願者数

大学（学部）・短期大学（本科）への入学志願者数は9,176人で、前年より790人減少した。このうち、本年3月卒業の入学志願者数は7,992人で、前年より303人減少した。（表42）

表42 高等学校卒業者の大学等への入学志願者数

（単位：人）

区分	計			本年3月卒業者			前年3月卒業者			前々年3月以前卒業者		
	計	大学	短期大学	計	大学	短期大学	計	大学	短期大学	計	大学	短期大学
平成20年3月	9,723	8,926	797	8,266	7,478	788	1,104	1,100	4	353	348	5
21	9,440	8,690	750	8,121	7,377	744	951	946	5	368	367	1
22	9,790	9,007	783	8,500	7,738	762	929	919	10	361	350	11
23	9,966	9,201	765	8,295	7,560	735	1,187	1,169	18	484	472	12
24	9,176	8,424	752	7,992	7,244	748	892	892	-	292	288	4
対前年増減	▲790	▲777	▲13	▲303	▲316	13	▲295	▲277	▲18	▲192	▲184	▲8

⑤専修学校等入学状況

専修学校等入学者は4,598人（男子2,191人、女子2,407人）で、前年より78人減少した。

学校種別の内訳は、専修学校の専門課程が、3,318人（72.2%）、一般課程等が、860人（18.7%）、各種学校が、314人（6.8%）、公共職業能力開発施設等が、106人（2.3%）となっている。（表43）

表43 高等学校卒業者の専修学校等への入学者数

（単位：人）

区分	計	男	女	専修学校		各種学校	公共職業能力開発施設等
				専門課程	一般課程等		
平成20年3月	4,328	2,054	2,274	2,958	828	426	116
21	4,236	1,934	2,302	2,899	791	436	110
22	4,778	2,269	2,509	3,264	944	433	137
23	4,676	2,243	2,433	3,362	941	252	121
24	4,598	2,191	2,407	3,318	860	314	106
対前年増減	▲78	▲52	▲26	▲44	▲81	62	▲15

⑥就職者数

就職者数（進学し、かつ就職した者を含む）は、4,174人（男子2,574人、女子1,600人）で、前年より27人減少した。

就職者数のうち、県内就職者は、2,636人（男子1,396人、女子1,240人）で、前年より3人増加した。（表44）

表44 高等学校卒業者の男女別就職者数

(単位：人)

区分	卒業生総数			就職者総数					
	計	男	女	計	男	女	うち県内		
							計	男	女
平成20年3月	17,177	8,772	8,405	5,184	3,201	1,983	3,199	1,731	1,468
21	16,801	8,534	8,267	4,848	2,957	1,891	2,672	1,354	1,318
22	16,841	8,448	8,393	4,059	2,449	1,610	2,545	1,326	1,219
23	16,635	8,487	8,148	4,201	2,573	1,628	2,633	1,363	1,270
24	16,293	8,248	8,045	4,174	2,574	1,600	2,636	1,396	1,240
対前年増減	▲342	▲239	▲103	▲27	1	▲28	3	33	▲30

⑦就職率

就職率は25.6%（男子31.2%、女子19.9%）で、前年より0.3ポイント上昇した。

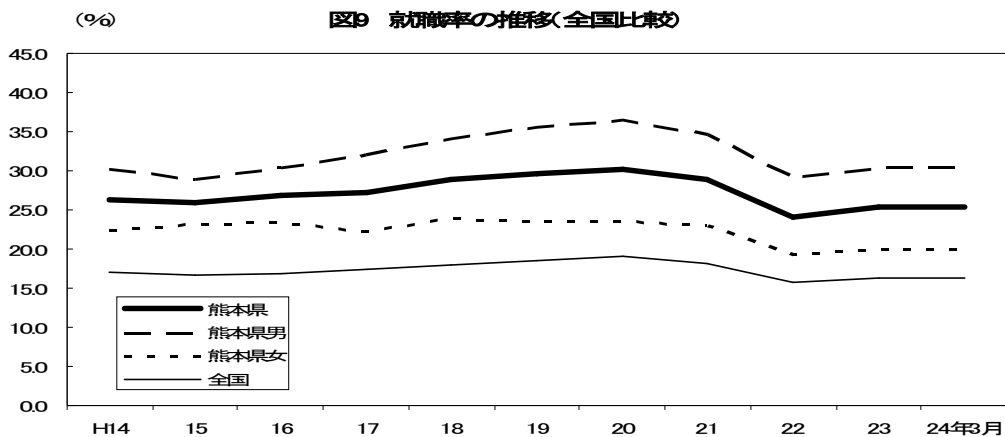
就職者数のうち、県内就職者の割合は63.2%（男子54.2%、女子77.5%）で、前年より0.5ポイント上昇した。（表45、図9）

表45 高等学校卒業者の男女別就職率

(単位：%)

区分	就職率						全国就職率		
	計	男	女	うち県内就職率			計	男	女
				計	男	女			
平成20年3月	30.2	36.5	23.6	61.7	54.1	74.0	19.0	21.8	16.1
21	28.9	34.6	22.9	55.1	45.8	69.7	18.2	21.1	15.2
22	24.1	29.0	19.2	62.7	54.1	75.7	15.8	18.4	13.1
23	25.3	30.3	20.0	62.7	53.0	78.0	16.3	19.4	13.3
24	25.6	31.2	19.9	63.2	54.2	77.5	16.8	20.0	13.6
対前年増減	0.3	0.9	▲0.1	0.5	1.2	▲0.5	0.5	0.6	0.3

注) 県内就職率は、就職者総数に占める県内就職者の割合。



⑧産業別就職者数

産業別では、第1次産業84人（2.0%）、第2次産業1,749人（41.9%）、第3次産業2,267人（54.3%）、その他74人（1.8%）となっている。（表46、図10、11）

表46 高等学校卒業者の産業別就職者数

（単位：人）

区分	計	第1次産業			第2次産業				第3次産業			
		計	農業 林業	漁業	計	鉱業、 採石業、 砂利採取 業	建設業	製造業	計	電気・ガ ス・熱供 給・水道 業	情報 通信業	運輸業 郵便業
平成20年3月	5,184	43	37	6	2,594	4	311	2,279	2,480	59	53	168
うち県内	3,199	32	30	2	1,501	3	192	1,306	1,613	20	41	66
21	4,848	75	58	17	2,301	2	293	2,006	2,396	67	72	146
うち県内	2,672	57	45	12	1,080	1	167	912	1,480	14	49	50
22	4,059	81	73	8	1,506	—	317	1,189	2,427	79	48	117
うち県内	2,545	72	65	7	760	—	196	564	1,681	6	31	39
23	4,201	91	80	11	1,831	5	382	1,444	2,199	95	42	121
うち県内	2,633	78	72	6	977	4	226	747	1,515	17	28	44
24	4,174	84	74	10	1,749	5	339	1,405	2,267	75	40	140
うち県内	2,636	74	67	7	923	5	222	696	1,584	13	26	53
対前年増減	▲27	▲7	▲6	▲1	▲82	—	▲43	▲39	68	▲20	▲2	19
うち県内	3	▲4	▲5	1	▲54	1	▲4	▲51	69	▲4	▲2	9

区分	第3次産業											左記以外 のもの
	卸売業 小売業	金融業 保険業	不動産業 物品賃貸 業	学術研究、 専門・技 術サービ ス業	宿泊業、 飲料サー ビス業	生活関連 サービス 業、娯楽 業	教育、学 習支援業	医療 福祉	複合サー ビス事業	サービス 業(他に分 類されな いもの)	公務	
平成20年3月	462	19	11	23	289	196	12	310	108	290	480	67
うち県内	343	15	9	10	173	147	11	272	98	172	236	53
21	405	11	5	14	298	229	12	343	103	269	422	76
うち県内	298	10	2	8	188	167	10	286	88	153	157	55
22	416	16	16	46	315	313	9	488	74	169	321	45
うち県内	337	14	12	18	213	238	5	418	71	111	168	32
23	376	8	12	45	296	272	11	451	68	134	268	80
うち県内	302	8	10	21	195	207	6	405	62	96	114	63
24	382	15	14	47	268	268	6	459	68	206	279	74
うち県内	299	11	8	24	190	204	5	408	63	143	137	55
対前年増減	6	7	2	2	▲28	▲4	▲5	8	—	72	11	▲6
うち県内	▲3	3	▲2	3	▲5	▲3	▲1	3	1	47	23	▲8

図10 産業別就職者数

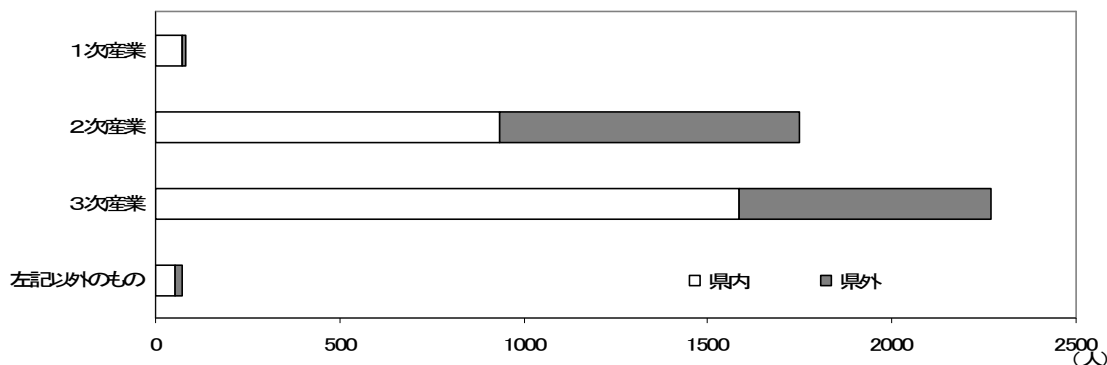
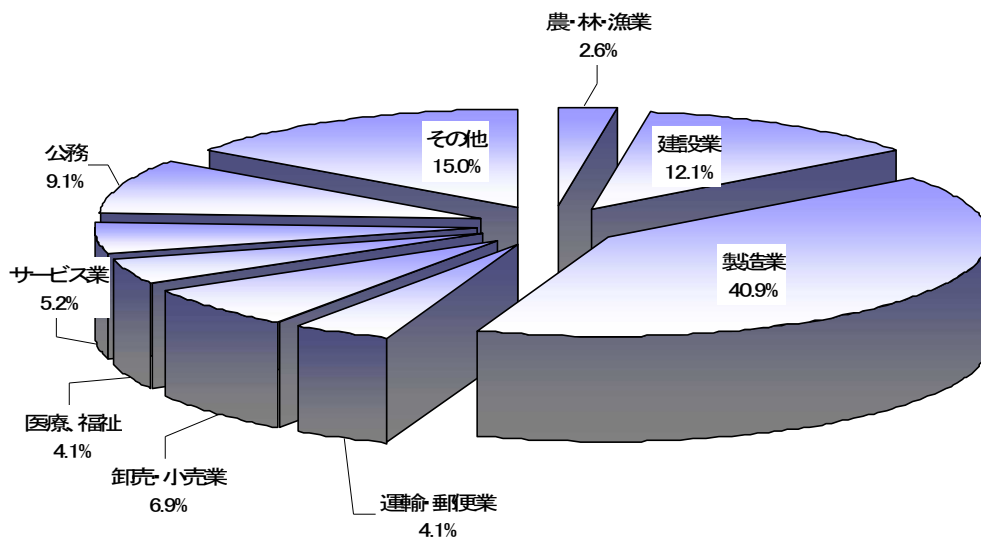
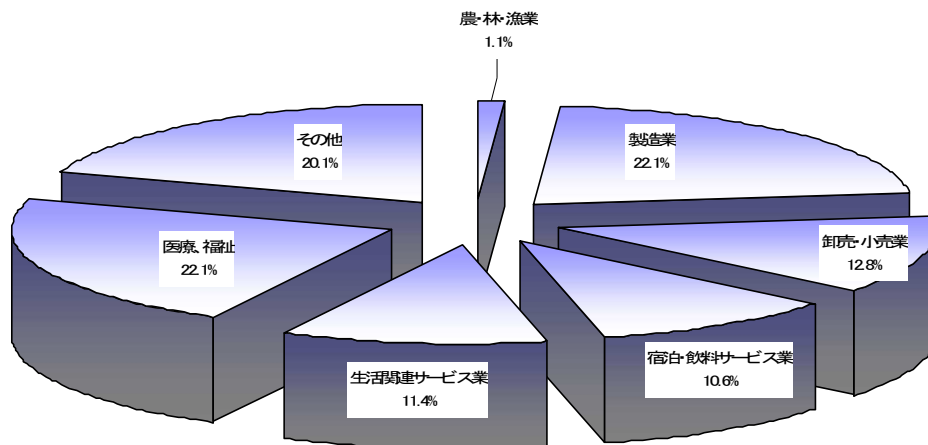


図 11 産業別 + 就職割合

男子



女子



⑨職業別就職者数

職業別では、生産工程従事者が1,436人(34.4%)で最も多く、次いでサービス職業従事者741人(17.8%)、専門的・技術的職業従事者474人(11.4%)、事務従事者359人(8.6%)等となっている。(表47、図12)

表47 高等学校卒業者の職業別就職者数

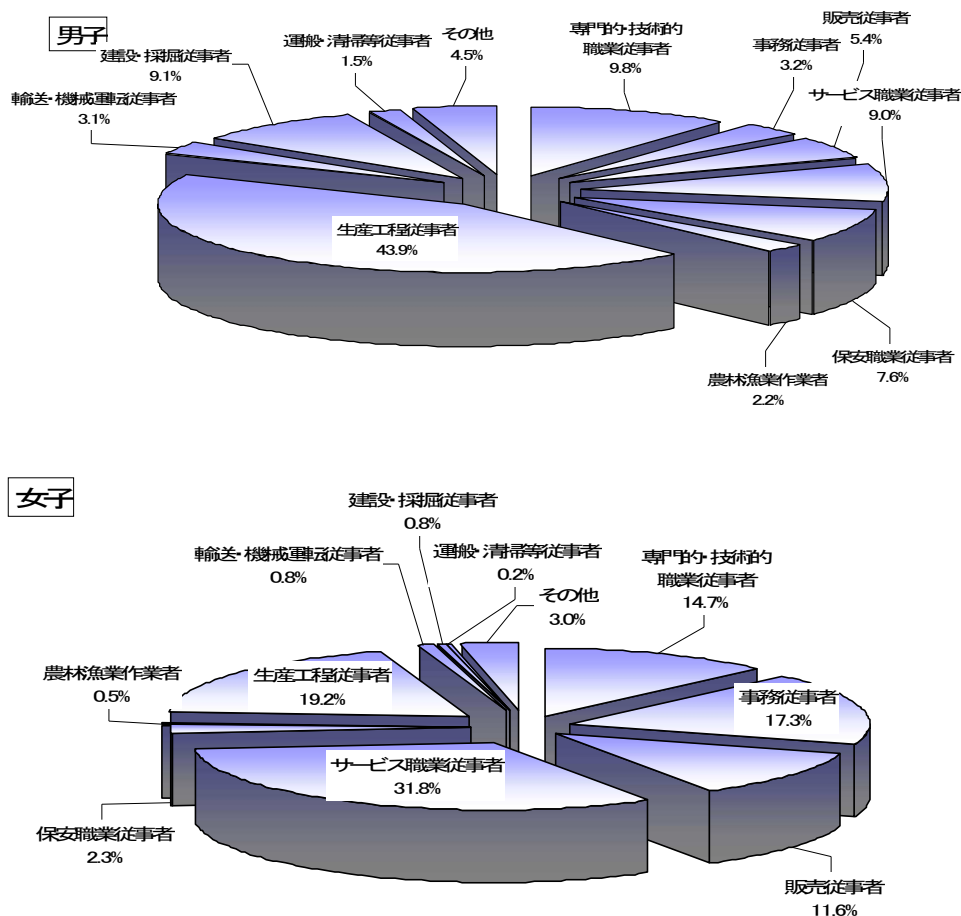
(単位:人)

区分	計	専門的・技術的職業従事者	事務従事者	販売従事者	サービス職業従事者	保職従事者	安業者	農林漁業従事者		生産工程従事者	輸送・機械運転従事者	建設・採掘従事者	運搬・清掃等従事者
								農林業従事者	漁業従事者				
平成20年3月	5,184	317	407	415	744	377		41	7
21	4,848	383	362	368	791	336		45	14
22	4,059	477	358	348	849	216		72	7
23	4,201	392	350	298	814	213		72	10	1,580	83	202	34
24	4,174	474	359	325	741	232		57	8	1,436	91	247	41
対前年増減	▲27	82	9	27	▲73	19		▲15	▲2	▲144	8	45	7

区分	運輸・通信従事者	生産工程・労務作業者	左記以外のもの	生産工程従事者(再掲)					
				計	製造・加工従事者	機械組立従事者	整備修理従事者	検査従事者	その他
平成20年3月	97	2,572	207	—	—	—	—	—	—
21	50	2,267	232	—	—	—	—	—	—
22	43	1,566	123	—	—	—	—	—	—
23	153	1,580	1,097	311	94	21	57
24	163	1,436	986	239	74	67	70
対前年増減	10	▲144	▲111	▲72	▲20	46	13

注) 職業分類表の改訂により、平成23年度調査より職業別区分を変更

図12 職業別就職割合



⑩地域別就職者数

就職者総数のうち、県外就職者は1,538人(男子1,178人、女子360人)で、前年より30人減少した。

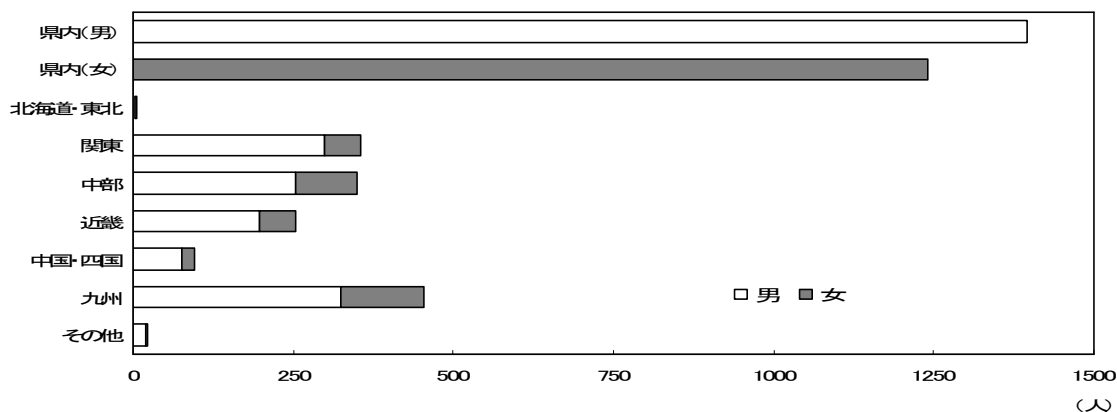
地域別では、九州(熊本を除く)455人(県外就職者の29.6%)、関東355人(同23.1%)、中部349人(同22.7%)近畿255人(同16.6%)等となっている。

ちなみに、都道府県別では、愛知県が328人(県外就職者の21.3%)で最も多く、次いで福岡県の326人(同21.2%)、さらに東京都の199人(同12.9%)、大阪府の143人(同9.3%)と続いている。(表48、図13)

表48 高等学校卒業者の就職先別男女別就職者数 (単位:人)

区分	就職者総数	県内	県外							
			計	北海道・東北	関東	中部	近畿	中国・四国	九州(熊本以外)	その他
平成20年3月	5,184	3,199	1,985	8	441	506	292	136	532	70
男	3,201	1,731	1,470	5	312	382	200	118	391	62
女	1,983	1,468	515	3	129	124	92	18	141	8
21	4,848	2,672	2,176	7	510	596	301	127	570	65
男	2,957	1,354	1,603	5	365	454	210	103	412	54
女	1,891	1,318	573	2	145	142	91	24	158	11
22	4,059	2,545	1,514	4	403	287	270	78	443	29
男	2,449	1,326	1,123	3	325	216	193	63	295	28
女	1,610	1,219	391	1	78	71	77	15	148	1
23	4,201	2,633	1,568	4	414	326	259	95	436	34
男	2,573	1,363	1,210	3	325	248	198	82	327	27
女	1,628	1,270	358	1	89	78	61	13	109	7
24	4,174	2,636	1,538	7	355	349	255	95	455	22
男	2,574	1,396	1,178	4	299	255	197	77	325	21
女	1,600	1,240	360	3	56	94	58	18	130	1
対前年増減	▲27	3	▲30	3	▲59	23	▲4	—	19	▲12
男	1	33	▲32	1	▲26	7	▲1	▲5	▲2	▲6
女	▲28	▲30	2	2	▲33	16	▲3	5	21	▲6

図13 地域別就職者数



(2) 高等学校 (通信制)

①卒業者数

平成23年度間の卒業者は797人(男368人、女429人)で、前年度間より180人増加した。

進路別では「大学等進学者」が105人(13.2%)、「専修学校(専門課程)進学者」が175人(22.0%)、「専修学校(一般課程)等入学者」が10人(1.3%)、「公共職業能力開発施設等入学者」が1人(0.1%)、「就職者数(進学し、かつ就職した者を含む)」が75人(9.4%)、「左記以外の者」が428人(53.7%)となっている。(表49)

②進学者数

大学等進学者は105人(男52人、女53人)で、前年度間より26人増加した。

内訳は、大学(学部)が85人で最も多く、次いで短期大学(本科)が14人等となっている。(表50)

表49 進路別卒業者数、進学率及び就職率(高等学校通信制)

(単位:人、%)

区分	計 (卒業者総数)	進路別卒業者数									再掲 左記A, B, C, D のうち就職している者	進学率	就職率
		男	女	A 大学等進学者	B 専修学校(専門課程)進学者	C 専修学校(一般課程)等入学者	D 公共職業能力開発施設等入学者	E 就職者(A, B, C, Dを左記を除く)	F 左記以外の者	G 不詳・死亡			
平成20年度	477	202	275	54	68	15	-	57	223	60	-	11.3	11.9
21	534	244	290	67	113	9	3	71	271	0	1	12.5	13.5
22	591	275	316	80	116	7	1	71	316	0	-	13.5	12.0
23	617	270	347	79	109	15	4	41	367	2	-	12.8	6.6
24	797	368	429	105	175	10	1	75	428	3	-	13.2	9.4
対前年増減	180	98	82	26	66	▲5	▲3	34	61	1	-	0.4	2.8

注)平成24年度調査=平成23年度間(H23.4.1~H24.3.31)の卒業者

表50 高等学校(通信制)卒業者の大学等への進学者数

(単位:人)

区分	大学等進学者総数								
		男	女	大学(学部)	短期大学(本科)	大学・短期大学の通信教育部及び放送大学	大学・短期大学(別科)	高等学校(専攻科)	特別支援学校高等部(専攻科)
平成20年度	54	28	26	46	3	4	1	-	-
21	67	32	35	54	11	2	-	-	-
22	80	39	41	54	22	4	-	-	-
23	79	40	39	70	7	2	-	-	-
24	105	52	53	85	14	6	-	-	-
対前年増減	26	12	14	15	7	4	-	-	-

注)平成24年度調査=平成23年度間(H23.4.1~H24.3.31)の卒業者

③専修学校等入学状況

専修学校等入学者は186人(男84人、女102人)で、前年度間より58人増加した。

内訳は、専修学校の専門課程が175人、一般課程が5人、各種学校が5人、公共職業能力開発施設等が1人となっている。(表51)

表51 高等学校(通信制)卒業者の専修学校等への入学者数 (単位:人)

区分	計	男	女	専修学校		各種学校	公共職業能力開発施設等
				専門課程	一般課程		
平成20年度	83	41	42	68	4	11	-
21	125	68	57	113	3	6	3
22	124	57	67	116	4	3	1
23	128	55	73	109	5	10	4
24	186	84	102	175	5	5	1
対前年増減	58	29	29	66	-	▲5	▲3

④就職者数

就職者数(進学し、かつ就職した者を含む)は75人(男37人、女38人)で、前年より34人増加した。

職業別では、サービス職業従事者が26人で最も多く、次いで専門的・技術的職業従事者が15人等となっている。(表52)

産業別では、第一次産業5人、第二次産業13人、第三次産業54人、左記以外のものが3人となっている。(表53)

表52 高等学校(通信制)卒業者の職業別就職者数 (単位:人)

区分	計	男	女	専門的・技術的職業従事者	事務従事者	販売従事者	サービス職業従事者	保安従事者	農林漁業従事者		生産工程従事者	輸送・機械運転従事者	建設・採掘従事者	運搬・清掃等従事者
									農林業従事者	漁業従事者				
平成20年3月	57	31	26	8	5	13	10	1		
21	72	40	32	10	14	15	21	4	1	1
22	71	40	31	12	3	15	15	1	1	0
23	41	25	16	4	5	1	14	1	1	-	6	-	7	1
24	75	37	38	15	7	3	26	1	3	1	7	4	4	-
対前年増減	34	12	22	11	2	2	12	-	2	1	1	4	▲3	▲1

区分	運輸・通信従事者	生産工程・労務作業従事者	左記以外のもの	生産工程従事者(再掲)			整備修理従事者	検査従事者	その他
				計	製造・加工従事者	機械組立従事者			
平成20年3月	3	13	4
21	2	4	-
22	5	10	9
23	1	6	6	-	-	-	-
24	4	7	7	-	-	-	-
対前年増減	3	1	1	-	-	-	-

表53 高等学校（通信制）卒業者の産業別就職者数

(単位：人)

区分	計	第1次産業			第2次産業				第3次産業			
		計	農業 林業	漁業	計	鉱業、 採石業、 砂利採取 業	建設業	製造業	計	電気・ガ ス・熱供 給・水道 業	情報 通信業	運輸業 郵便業
平成20年度	49	-	-	-	16	-	7	9	33	-	1	3
21	57	-	-	-	16	-	7	9	38	-	-	4
22	72	2	1	1	18	-	10	8	52	-	-	-
23	41	1	1	-	12	-	7	5	25	-	-	1
24	75	5	4	1	13	-	6	7	54	-	-	3
対前年増減	34	4	3	1	1	-	▲1	2	29	-	-	2

区分	第3次産業											左記以外 のもの
	卸売業 小売業	金融業 保険業	不動産業 物品賃貸 業	学術研究、 専門・技 術サービ ス業	宿泊業、 飲料サー ビス業	生活関連 サービス 業、娯楽 業	教育、学 習支援業	医療 福祉	複合サー ビス事業	サービス 業(他に分 類されな いもの)	公務	
平成20年度	5	-	-	...	4	...	-	4	14	1	1	-
21	11	-	-	-	8	2	-	6	3	4	-	3
22	10	-	-	-	15	9	-	11	-	2	5	-
23	2	-	1	-	7	5	-	5	2	-	2	3
24	7	-	-	-	12	12	1	12	1	4	2	3
対前年増減	5	-	▲1	-	5	7	1	7	▲1	4	-	-