

Ⅱ 調査結果の概要

1 学校調査

(1) 総合

平成24年度の学校総数は898校で前年度より24校減少した。(新設—小学校6校・中学校5校、高等学校2校、廃校—小学校18校・中学校11校・高等学校7校・各種学校1校)

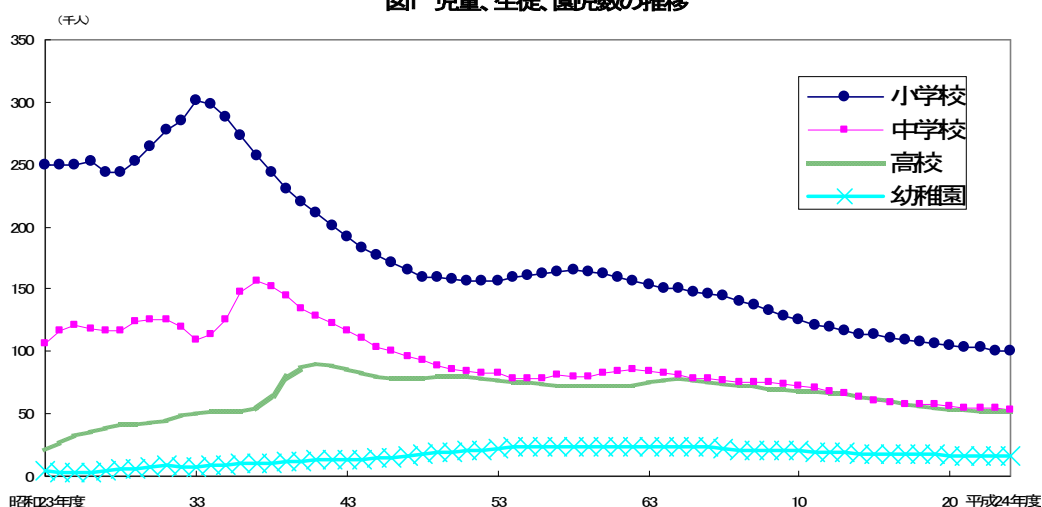
在学者数は、231,526人で前年度より2,653人減少した。(表1、図1)

表1 学校種別・学校数及び在学者数 (単位：校、人)

学校種別	学校数			在学者数		
		前年比較		総数	男	女
		新設	廃校			
幼稚園	148	-	-	16,069	8,088	7,981
小学校	408	6	18	99,958	51,295	48,663
中学校	183	5	11	52,688	27,098	25,590
高等学校	82	2	7	51,113	26,046	25,067
特別支援学校	18	-	-	1,590	997	593
専修学校	52	-	-	9,176	4,144	5,032
各種学校	7	-	1	932	482	450
総数	898	13	37	231,526	118,150	113,376
前年度総数	922	11	22	234,179	119,672	114,507
対前年度増減	▲24	2	15	▲ 2,653	▲ 1,522	▲ 1,131

(注) 通信制高等学校(独立)3校は含まれていない。

図1 児童、生徒、園児数の推移



(2) 幼稚園

①幼稚園数

園数は、148園（国立1園、公立35園、私立112園）で前年度と同数である。
私立の内訳は、学校法人立111園、個人立1園となっている。（表2）

②学級数

学級数は、769学級で前年度より10学級増加した。
設置者別では、国立5学級、公立122学級、私立642学級となっており、前年度比では、国立は前年度と同数、公立は2学級、私立は8学級それぞれ増加した。（表2）

表2 設置者別園数・学級数及び教職員数（本務者）

（単位：園、学級、人）

区分	園数							学級数				教員数	職員数
	計	国立	公立	私立				計	国立	公立	私立		
				計	学校法人	宗教法人	個人						
平成20年度	152	1	39	112	111	—	1	780	5	131	644	1,157	259
21	149	1	36	112	111	—	1	791	5	130	656	1,146	254
22	148	1	35	112	111	—	1	764	5	124	635	1,140	242
23	148	1	35	112	111	—	1	759	5	120	634	1,115	247
24	148	1	35	112	111	—	1	769	5	122	642	1,103	235
対前年度増減	—	—	—	—	—	—	—	10	—	2	8	▲12	▲12

③在園者数

在園者数は、16,069人（男子8,088人、女子7,981人）で前年度より191人増加した。

年齢別では、3歳児4,862人、4歳児5,599人、5歳児5,608人で、前年度より3歳児は104人減少、4歳児は166人増加、5歳児は129人増加した。

設置者別では、国立117人、公立2,304人、私立13,648人で、前年度より国立は1人減少、公立は102人減少、私立は294人増加した。

総在園者に占める私立幼稚園在園者の割合は84.9%で、前年度より0.8ポイント増加した。

就園率は、35.0%で前年度より0.1ポイント低下した。（表3、4）

ちなみに、全国平均の就園率は55.1%である。

表3 設置者別在園者数

（単位：人、%）

区分	計	国立	公立	私立				修了者数	就園率
				計	学校法人	宗教法人	個人		
平成20年度	16,482	134	2,389	13,959	13,959	—	—	6,175	36.5
21	16,240	139	2,376	13,725	13,725	—	—	5,990	35.8
22	15,908	120	2,373	13,415	13,415	—	—	6,101	37.2
23	15,878	118	2,406	13,354	13,354	—	—	5,718	35.1
24	16,069	117	2,304	13,648	13,648	—	—	5,537	35.0
対前年度増減	191	▲1	▲102	294	294	—	—	▲181	▲0.1

表4 男女別・年齢別在園者数及び私立在園者比率 (単位：人、%)

区分	在園者数						私立 園児数の 割合
	計	男	女	3歳児	4歳児	5歳児	
平成20年度	16,482 (13,959)	8,393 (7,099)	8,089 (6,860)	4,773 (4,137)	5,747 (4,831)	5,962 (4,991)	84.7
21	16,240 (13,725)	8,204 (6,906)	8,036 (6,819)	4,698 (4,021)	5,621 (4,755)	5,921 (4,949)	84.5
22	15,908 (13,415)	8,015 (6,770)	7,893 (6,645)	4,752 (4,073)	5,395 (4,497)	5,761 (4,845)	84.3
23	15,878 (13,354)	7,959 (6,698)	7,919 (6,656)	4,966 (4,267)	5,433 (4,560)	5,479 (4,527)	84.1
24	16,069 (13,648)	8,088 (6,873)	7,981 (6,775)	4,862 (4,225)	5,599 (4,731)	5,608 (4,692)	84.9
対前年度増減	191 (294)	129 (175)	62 (119)	▲104 (▲42)	166 (171)	129 (165)	0.8

注) 下段 () 内は私立の再掲

(3) 小学校

①学校数

学校数は、408校（国立1校、公立407校）で、新設6校、廃校18校があり、前年度より12校減少した。（表5）

学校数を規模別に見ると、学校教育法施行規則による標準規模校（12～18学級）は79校（19.4%）、標準規模以上の学校（19学級以上）は65校（15.9%）、標準規模以下の学校（11学級以下）は264校（64.7%）となっている。前年度と比較すると、標準規模と標準規模以上の学校が各1校、標準規模以下の学校が10校、それぞれ減少している。（表6）

②学級数

学級数は、4,480学級（国立18学級、公立4,462学級）で、前年度より80学級減少した。

学級編成別では、単式学級3,633学級、複式学級128学級、特別支援学級719学級となっている。（表5）

表5 学校数及び学級数

（単位：校、学級）

区分	学 校 数							学 級 数					
	計	国 立		公 立		前年比較		計	設置者別		編成別		
		本校	分校	本校	分校	新設	廃校		国立	公立	単式学級	複式学級	特別支援学級
平成20年度	446	1	0	428	17	1	9	4,585	18	4,567	3,902	157	526
21	436	1	0	418	17	1	11	4,569	18	4,551	3,837	154	578
22	429	1	0	413	15	0	7	4,554	18	4,536	3,758	155	641
23	420	1	0	405	14	3	12	4,560	18	4,542	3,719	155	686
24	408	1	0	394	13	6	18	4,480	18	4,462	3,633	128	719
対前年度増減	▲12	—	—	▲11	▲1	3	6	▲80	—	▲80	▲86	▲27	33

表6 学級規模別学校数

（単位：校、%）

区分	合計		11学級以下		12～18学級		19学級以上	
	学校数	構成比	学校数	構成比	学校数	構成比	学校数	構成比
平成20年度	446	100.0	295	66.1	84	18.8	67	15.0
21	436	100.0	285	65.4	86	19.7	65	14.9
22	429	100.0	282	65.7	80	18.6	67	15.6
23	420	100.0	274	65.2	80	19.0	66	15.7
24	408	100.0	264	64.7	79	19.4	65	15.9
対前年度増減	▲12	—	▲10	▲0.5	▲1	0.4	▲1	0.2

③児童数

児童数は、99,958人(男子51,295人、女子48,663人)で前年度より1,396人減少した。昭和59年度以降減少が続いており、調査開始以来初めて10万人を下回り、過去最低を更新した。(表7)

表7 学年別児童数

(単位：人)

区分	計	男	女	1学年	2学年	3学年	4学年	5学年	6学年
平成20年度	105,391	54,243	51,148	16,937	17,428	17,345	17,648	17,819	18,214
21	103,976	53,483	50,493	16,709	16,981	17,422	17,359	17,677	17,828
22	102,544	52,704	49,840	16,390	16,707	16,984	17,428	17,349	17,686
23	101,354	52,125	49,229	16,274	16,438	16,767	17,021	17,484	17,370
24	99,958	51,295	48,663	15,810	16,294	16,460	16,807	17,070	17,517
対前年度増減	▲1,396	▲830	▲566	▲464	▲144	▲307	▲214	▲414	147

④特別支援学級

学級数は719学級で、前年度より33学級増加した。

児童数は2,035人で、前年度より212人増加した。(表8)

表8 特別支援学級、児童数

(単位：学級、人)

区分	計		知的障害		肢体不自由		病弱・ 身体虚弱		弱視		難聴		言語障害		情緒障害	
	学級数	児童数	学級数	児童数	学級数	児童数	学級数	児童数	学級数	児童数	学級数	児童数	学級数	児童数	学級数	児童数
平成20年度	526	1,175	240	556	56	67	12	18	3	3	22	28	-	-	193	503
21	578	1,336	249	595	58	69	14	23	6	6	27	33	-	-	224	610
22	641	1,595	259	670	65	84	17	25	6	7	34	45	-	-	260	764
23	686	1,823	272	743	62	80	24	31	6	7	33	44	-	-	289	918
24	719	2,035	275	791	64	79	31	42	5	6	39	46	1	4	304	1,067
対前年度増減	33	212	3	48	2	▲1	7	11	▲1	▲1	6	2	1	4	15	149

⑤理由別長期欠席者数

長期欠席児童数(平成23年4月1日から平成24年3月31日までの1年間に連続又は断続して30日以上欠席した児童数)は、302人で前年度間より34人減少した。全児童数に占める割合は0.30%で、前年度間より0.03ポイント低下した。

理由別では、「不登校」が197人(全児童数の0.19%)で最も多く、次いで「病気」が80人(同0.08%)となっている。(表9)

表9 理由別長期欠席児童数

(単位：人、%)

区分	計		病気		経済的理由		不登校		その他	
	児童数	割合	児童数	割合	児童数	割合	児童数	割合	児童数	割合
平成19年度間	419	0.39	162	0.15	1	0.00	211	0.20	45	0.04
20	392	0.37	131	0.12	-	-	237	0.22	24	0.02
21	334	0.32	89	0.09	-	-	214	0.21	31	0.03
22	336	0.33	90	0.09	-	-	218	0.21	28	0.03
23	302	0.30	80	0.08	-	-	197	0.19	25	0.02
対前年度間増減	▲34	▲0.03	▲10	▲0.01	-	-	▲21	▲0.02	▲3	▲0.01

注)「割合」は、長期欠席者の全児童数に占める割合で、調査年度の前年度の児童数により算出している。

⑥教員数（本務者）

教員数は、7,044人で、前年度より102人減少した。

男女別の内訳は、男性2,923人（41.5%）、女性4,121人（58.5%）で、前年度より男性が61人、女性が41人それぞれ減少した。（表10）

ちなみに、全国平均の教員男女の割合は、男性37.3%、女性62.7%である。

また、教員1人当たりの児童数は、14.2人で、前年度と同数、全国平均は16.2人である。（表11）

表10 職名別教員数（本務者）

（単位：人、%）

区分	総数					職名										
	計	男		女		校長	副校長	教頭	主幹 教諭	指導 教諭	教諭	助教諭	養護 教諭	養護 助教諭	栄養 教諭	講師
		実数	割合	実数	割合											
平成20年度	7,163	3,040	42.4	4,123	57.6	421	1	447	-	-	5,161	1	375	74	15	668
21	7,115	3,002	42.2	4,113	57.8	412	1	438	4	-	5,150	-	368	69	24	649
22	7,183	2,998	41.7	4,185	58.3	407	1	435	9	-	5,150	-	362	75	31	713
23	7,146	2,984	41.8	4,162	58.2	401	1	435	15	-	5,122	-	353	80	39	700
24	7,044	2,923	41.5	4,121	58.5	388	1	420	24	-	5,058	-	339	72	46	696
対前年度増減	▲102	▲61	▲0.3	▲41	0.3	▲13	-	▲15	9	-	▲64	-	▲14	▲8	7	▲4

表11 教員1人当たりの児童数

（単位：人）

区分	児童数	教員数 （本務者）	教員一人当たりの児童数	
			熊本県	全国
平成20年度	105,391	7,163	14.7	17.0
21	103,976	7,115	14.6	16.8
22	102,544	7,183	14.3	16.7
23	101,354	7,146	14.2	16.4
24	99,958	7,044	14.2	16.2
対前年度増減	▲1,396	▲102	-	▲0.2

(4) 中学校

①学校数

学校数は、183校（国立1校、公立173校、私立9校）で、新設が5校、廃校が11校あり、前年度より6校減少した。

学校数を規模別に見ると、学校教育法施行規則による標準規模校（12～18学級）は37校（20.2%）、標準規模以上の学校（19学級以上）は26校（14.2%）、標準規模以下の学校（11学級以下）は120校（65.6%）となっている。前年度と比較すると、標準規模校は2校減少し、標準規模以上の学校は同数、標準規模以下の学校は4校減少となっている。（表12、13）

②学級数

学級数は、1,898学級（国立12学級、公立1,835学級、私立51学級）で、前年度より20学級減少した。

学級編成別では、単式学級1,589学級、複式学級1学級、特別支援学級308学級となっている。

（表12）

表12 学校数及び学級数

（単位：校、学級）

区分	学校数								学級数						
	計	本分校別		設置者別			前年比較		計	設置者別			編成別		
		本校	分校	国立	公立	私立	新設	廃校		国立	公立	私立	単式学級	複式学級	特別支援学級
平成20年度	191	190	1	1	183	7	-	1	1,895	12	1,840	43	1,671	1	223
21	193	192	1	1	185	7	2	-	1,923	12	1,868	43	1,674	1	248
22	190	189	1	1	182	7	2	5	1,917	12	1,863	42	1,637	1	279
23	189	188	1	1	179	9	8	9	1,918	12	1,859	47	1,621	-	297
24	183	181	2	1	173	9	5	11	1,898	12	1,835	51	1,589	1	308
対前年度増減	▲6	▲7	1	-	▲6	-	▲3	2	▲20	-	▲24	4	▲32	1	11

注) () 内は私立の再掲

表13 学級規模別学校数

（単位：校、%）

区分	合計		11学級以下		12～18学級		19学級以上	
	学校数	構成比	学校数	構成比	学校数	構成比	学校数	構成比
平成20年度	191	100.0	128	67.0	43	22.5	20	10.5
21	193	100.0	128	66.3	43	22.3	22	11.4
22	190	100.0	126	66.3	41	21.6	23	12.1
23	189	100.0	124	65.6	39	20.6	26	13.8
24	183	100.0	120	65.6	37	20.2	26	14.2
対前年度増減	▲6	-	▲4	-	▲2	▲0.4	-	0.4

③生徒数

生徒数は、52,688人（男子27,098人、女子25,590人）で、前年度より868人減少した。昭和63年度から減少傾向にあり、今年度も過去最低を更新した。

(表14)

表14 男女別・学年別生徒数 (単位：人)

区分	計	男	女	1学年	2学年	3学年
平成20年度	55,995 (1,350)	28,634 (566)	27,361 (784)	18,143 (485)	18,997 (464)	18,855 (401)
21	55,339 (1,343)	28,415 (577)	26,924 (766)	18,174 (412)	18,166 (481)	18,999 (450)
22	54,026 (1,337)	27,741 (560)	26,285 (777)	17,701 (455)	18,190 (409)	18,135 (473)
23	53,556 (1,437)	27,651 (631)	25,905 (806)	17,632 (593)	17,726 (447)	18,198 (397)
24	52,688 (1,549)	27,098 (670)	25,590 (879)	17,280 (534)	17,664 (583)	17,744 (432)
対前年度増減	▲868 (112)	▲553 (39)	▲315 (73)	▲352 (▲59)	▲62 (136)	▲454 (35)

注) 下段 () 内は私立の再掲

④特別支援学級

学級数は308学級で、前年度より11学級増加した。

生徒数は820人で、前年度より43人増加した。(表15)

表15 特別支援学級、生徒数

(単位：学級、人)

区分	計		知的障害		肢体不自由		病弱・ 身体虚弱		弱視		難聴		言語障害		情緒障害	
	学級数	生徒数	学級数	生徒数	学級数	生徒数	学級数	生徒数	学級数	生徒数	学級数	生徒数	学級数	生徒数	学級数	生徒数
平成20年度	223	505	121	289	20	27	6	9	1	1	6	6	-	-	69	173
21	248	623	123	334	26	35	8	11	1	1	7	8	-	-	83	234
22	279	708	132	367	27	34	8	8	3	3	8	15	-	-	101	281
23	297	777	131	380	29	35	10	12	2	2	11	17	-	-	114	331
24	308	820	126	388	31	38	11	11	2	2	11	11	-	-	127	370
対前年度増減	11	43	▲5	8	2	3	1	▲1	-	-	-	▲6	-	-	13	39

⑤理由別長期欠席者数

長期欠席生徒数（平成23年4月1日から平成24年3月31日までの1年間に連続又は断続して30日以上欠席した生徒数）は、1,510人で前年度間より71人増加した。全生徒数に占める割合は2.82%で、前年度間より0.16ポイント増加した。

理由別では、「不登校」が1,297人（全生徒数の2.42%）で最も多く、次いで「病気」が162人（同0.30%）となっている。(表16)

表16 理由別長期欠席生徒数

(単位：人、%)

区分	計		病気		経済的理由		不登校		その他	
	生徒数	割合	生徒数	割合	生徒数	割合	生徒数	割合	生徒数	割合
平成19年度間	1,816	3.18	232	0.41	2	0.00	1,552	2.72	30	0.05
20	1,791	3.20	309	0.55	-	-	1,454	2.60	28	0.05
21	1,547	2.80	172	0.31	-	-	1,347	2.43	28	0.05
22	1,439	2.66	129	0.24	-	-	1,282	2.37	28	0.05
23	1,510	2.82	162	0.30	-	-	1,297	2.42	51	0.10
対前年度間増減	71	0.16	33	0.06	-	-	15	0.05	23	0.05

注)「割合」は、長期欠席者の全生徒数に占める割合で、調査年度の前年度の生徒数により算出している。

⑥教員数(本務者)

教員数は、4,177人で、前年度より24人減少した。

男女別の内訳は、男性2,440人(58.4%)、女性1,737人(41.6%)で、前年度より男性は28人減少、女性は4人増加した。(表17)

ちなみに、全国平均の教員男女の割合は、男性57.7%、女性42.3%となっている。

また、教員1人当たりの生徒数は、12.6人で前年度より0.1減少した。全国平均は14.0人だった。(表18)

表17 職名別教員数(本務者)

(単位：人)

区分	総数			職名										
	計	男	女	校長	副校長	教頭	主幹教諭	指導教諭	教諭	助教諭	養護教諭	養護助教諭	栄養教諭	講師
平成20年度	4,147	2,470	1,677	181	1	214	-	-	3,126	-	188	24	15	398
	(83)	(50)	(33)	(-)	(-)	(4)	(-)	(-)	(54)	(-)	(2)	(1)	(-)	(22)
21	4,204	2,483	1,721	181	1	221	10	-	3,093	-	188	29	18	463
	(84)	(47)	(37)	(-)	(-)	(1)	(1)	(-)	(56)	(-)	(3)	(-)	(-)	(23)
22	4,240	2,498	1,742	179	2	215	16	-	3,047	-	183	31	21	546
	(83)	(44)	(39)	(-)	(1)	(1)	(1)	(-)	(47)	(-)	(3)	(-)	(-)	(30)
23	4,201	2,468	1,733	174	1	207	22	-	2,997	-	178	28	27	567
	(90)	(44)	(46)	(-)	(-)	(-)	(1)	(-)	(52)	(-)	(3)	(1)	(-)	(33)
24	4,177	2,440	1,737	167	3	199	25	-	2,983	-	173	22	31	574
	(96)	(51)	(45)	(-)	(-)	(1)	(-)	(-)	(58)	(-)	(4)	(-)	(-)	(33)
対前年度増減	▲24	▲28	4	▲7	2	▲8	3	-	▲14	-	▲5	▲6	4	7
	(6)	(7)	(▲1)	(-)	(-)	(1)	(▲1)	(-)	(6)	(-)	(1)	(▲1)	(-)	(-)

注) 下段()内は私立の再掲

表18 教員1人当たりの生徒数

(単位：人)

区分	生徒数	教員数 (本務者)	教員一人当たりの生徒数	
			熊本県	全国
平成20年度	55,995	4,147	13.5	14.4
21	55,339	4,204	13.2	14.4
22	54,026	4,240	12.7	14.2
23	53,556	4,201	12.7	14.1
24	52,688	4,177	12.6	14.0
対前年度増減	▲868	▲24	▲0.1	▲0.1

(4) 高等学校

a 全日制課程・定時制課程

① 学校数

学校数は、82校（公立61校、私立21校）で、前年度より5校減少した。
課程別では、全日制72校、併置制10校となっている。（表19）

② 学科数（本科）

学科数は、141学科で前年度より5学科減少した。
課程別では、全日制129学科、定時制1学科、併置制11学科となっている。（表19）

表19 学校数及び学科数

（単位：校、学科）

区分	学校数					学科数				
	計	全日制	定時制	併置		計	全日制	定時制	併置	
平成20年度	85 (22)	76 (22)	- (-)	9 (-)		142 (48)	131 (48)	1 (-)	10 (-)	
21	85 (22)	76 (22)	- (-)	9 (-)		139 (48)	129 (48)	- (-)	10 (-)	
22	88 (22)	79 (22)	- (-)	9 (-)		148 (48)	137 (48)	1 (-)	10 (-)	
23	87 (21)	78 (21)	- (-)	9 (-)		146 (46)	135 (46)	1 (-)	10 (-)	
24	82 (21)	72 (21)	- (-)	10 (-)		141 (46)	129 (46)	1 (-)	11 (-)	
対前年度増減	▲5 (-)	▲6 (-)	- (-)	1 (-)		▲5 (-)	▲6 (-)	- (-)	1 (-)	

注) () 内は私立の再掲

③ 生徒数

生徒数は、51,113人（男子26,046人、女子25,067人）で、前年度より4,440人減少した。

設置者別では、公立34,494人、私立16,619人である。

課程別では、全日制（本科）50,159人、定時制（本科）589人、専攻科365人となっている。課程別生徒数を前年度と比較すると全日制で4,250人、定時制で34人減少し、専攻科で19人増加した。（表20）

学科別（本科）では、普通科が31,844人（62.7%）で最も多く、次いで工業科の6,547人（12.9%）、商業科4,904人（9.7%）、農業科3,564人（7.0%）等となっている。（表21）

表20 課程別・学年別生徒数

（単位：人）

区分	計	男	女	全日制（本科）			定時制（本科）					専攻科	
				計	1学年	2学年	3学年	計	1学年	2学年	3学年		4学年
平成20年度	53,461 (15,989)	27,015 (7,658)	26,446 (8,331)	52,356 (15,593)	18,034 (5,470)	17,477 (5,321)	16,845 (4,802)	701 (-)	210 (-)	181 (-)	154 (-)	156 (-)	404 (396)
21	52,818 (15,966)	26,679 (7,584)	26,139 (8,382)	51,766 (15,602)	17,703 (5,440)	17,185 (5,086)	16,878 (5,076)	683 (-)	223 (-)	160 (-)	177 (-)	123 (-)	369 (364)
22	52,414 (16,053)	26,660 (7,738)	25,754 (8,315)	51,353 (15,701)	17,833 (5,663)	16,852 (5,116)	16,668 (4,922)	701 (-)	217 (-)	186 (-)	153 (-)	145 (-)	360 (352)
23	51,553 (16,258)	26,164 (7,782)	25,389 (8,476)	50,584 (15,921)	17,125 (5,580)	17,117 (5,409)	16,342 (4,932)	623 (-)	166 (-)	160 (-)	172 (-)	125 (-)	346 (337)
24	51,113 (16,619)	26,046 (7,979)	25,067 (8,640)	50,159 (16,265)	17,083 (5,715)	16,440 (5,321)	16,636 (5,229)	589 (-)	174 (-)	121 (-)	148 (-)	146 (-)	365 (354)
対前年度増減	▲440 (361)	▲118 (197)	▲322 (164)	▲425 (344)	▲42 (135)	▲677 (▲88)	294 (297)	▲34 (-)	8 (-)	▲39 (-)	▲24 (-)	21 (-)	19 (17)

注) 下段 () 内は私立の再掲

表21 学科別生徒数（本科）

（単位：人）

区分	計	普通科	農業科	工業科	商業科	水産科	家庭科	看護科	情報	福祉	その他	総合学科
平成20年度	53,057 (15,593)	32,901 (11,104)	3,735 (-)	6,992 (1,511)	5,693 (1,517)	106 (-)	791 (397)	582 (580)	- (-)	520 (344)	760 (-)	977 (140)
21	52,449 (15,602)	32,700 (11,284)	3,717 (-)	6,955 (1,504)	5,375 (1,309)	103 (-)	648 (433)	587 (587)	- (-)	621 (325)	763 (-)	980 (160)
22	52,054 (15,701)	32,466 (11,379)	3,731 (-)	6,798 (1,448)	5,321 (1,326)	104 (-)	643 (431)	640 (640)	- (-)	549 (268)	747 (-)	1,055 (209)
23	51,207 (15,921)	32,156 (11,673)	3,659 (-)	6,558 (1,344)	4,992 (1,242)	106 (-)	734 (436)	728 (728)	- (-)	455 (277)	744 (-)	1,075 (221)
24	50,748 (16,265)	31,844 (11,905)	3,564 (-)	6,547 (1,364)	4,904 (1,266)	115 (-)	721 (420)	796 (796)	- (-)	427 (268)	727 (-)	1,103 (246)
対前年度増減	▲459 (344)	▲312 (232)	▲95 (-)	▲11 (20)	▲88 (24)	9 (-)	▲13 (▲16)	68 (68)	- (-)	▲28 (▲9)	▲17 (-)	28 (25)

注) 下段（ ）内は私立の再掲

④教職員数（本務者）

教員数は、3,937人で、前年度より57人減少した。

男女別の内訳は、男性2,676人（68.0%）、女性1,261人（32.0%）で、前年度より男性が69人減少し、女性が12人増加した。

設置者別では、公立2,923人、私立1,014人である。（表22）

また、職員数は、901人で、前年度より9人増加した。

男女別の内訳は、男性501人（55.6%）、女性400人（44.4%）で、前年度より男性が2人減少し、女性が11人増加した。（表22）

表22 教職員数（本務者）

（単位：人）

区分	教員数			職員数		
	計	男	女	計	男	女
平成20年度	4,059 (1,017)	2,857 (709)	1,202 (308)	935 (220)	546 (109)	389 (111)
21	4,018 (1,013)	2,824 (710)	1,194 (303)	908 (204)	528 (97)	380 (107)
22	4,014 (1,016)	2,776 (711)	1,238 (305)	899 (211)	510 (100)	389 (111)
23	3,994 (1,013)	2,745 (706)	1,249 (307)	892 (207)	503 (98)	389 (109)
24	3,937 (1,014)	2,676 (703)	1,261 (311)	901 (226)	501 (102)	400 (124)
対前年度増減	▲57 (1)	▲69 (▲3)	12 (4)	9 (19)	▲2 (4)	11 (15)

注) 下段（ ）内は私立の再掲

b 通信制課程

①学校数

学校数は、4校（独立校3校、併置校1校）で、前年度と同数である。
設置者別では、公立が併置校1校、私立が独立校3校である。（表23）

②生徒数

生徒数は、3,720人（男1,888人、女1,832人）で、前年度より287人減少した。（表23）

③教職員数（本務者）

教員数は、68人（男45人、女23人）で、前年度より7人増加した。
職員数は、12人で、前年度と同数である。（表23）

表23 学校数、生徒数、教員数及び職員数

（単位：校、人）

	学校数				協力 校数	生徒数			教員数(本務者)			職員数 (本務者)
	独立校 (うち私立)	併置校 (うち私立)				計	男	女	計	男	女	
平成20年度	2	(2)	2	(1)	7	3,276	1,615	1,661	53	37	16	10
21	3	(3)	2	(1)	7	3,170	1,585	1,585	59	40	19	10
22	3	(3)	2	(1)	7	3,495	1,763	1,732	62	42	20	15
23	3	(3)	1	(0)	7	4,007	2,017	1,990	61	38	23	12
24	3	(3)	1	(0)	7	3,720	1,888	1,832	68	45	23	12
対前年度増減	-	-	-	-	-	▲ 287	▲ 129	▲ 158	7	7	-	-

(5) 特別支援学校

①学校数

学校数は、18校で、前年度と同数である。

設置者別では、国立が1校、公立が17校（県立16校、市立1校）である。（表24）

②学級数

学級数は、393学級で、前年度より1学級増加した。（表24）

③在学者数

在学者数は、1,590人で、前年度より32人増加した。（表24）

④教職員数（本務者）

教員数は、1,014人で、前年度と同数である。

また、職員数は228人で、前年度より5人減少した。（表24）

表24 学校種別学校数、学級数、在学者数、教職員数（本務者）（単位：校、学級、人）

区分	学校数			学級数	在学者数			教員数	職員数
	計	設置者別			計	男	女		
		国立	公立						
平成20年度	18	1	17	372	1,488	917	571	944	230
21	18	1	17	382	1,525	950	575	974	231
22	18	1	17	387	1,550	981	569	1,002	230
23	18	1	17	392	1,558	978	580	1,014	233
24	18	1	17	393	1,590	997	593	1,014	228
対前年度増減	—	—	—	1	32	19	13	—	▲5

(6) 専修学校

①学校数

学校数は、52校（公立4校、私立48校）で、前年度と同数である。（表25）

②生徒数

生徒数は9,176人（男子4,144人、女子5,032人）で、前年度より59人減少した。

設置者別では、公立544人、私立8,632人で、前年度より公立は1人、私立は58人、それぞれ減少した。

学科別では、看護・准看護等の医療関係が4,343人（47.3%）で最も多く、受験・補習等の文化・教養関係が1,860人（20.3%）、調理・理美容等の衛生関係が782人（8.5%）等となっている。

前年度と比較すると、医療関係で64人、教育・社会福祉関係で59人それぞれ増加している。一方、工業関係で122人、商業実務関係で32人、衛生関係で10人、文化・教養関係で9人、農業関係で5人、服飾・家政関係で4人、それぞれ減少している。

（表25、26、27、図2）

表25 設置者別学校数及び生徒数

（単位：校、人）

区分	学校数				生徒数											
	計	国立	公立	私立	計	男	女	国立	公立	私立						
										計	学校法人	準学校法人	財団法人	社団法人	その他の法人	個人
平成20年度	57	—	5	52	8,897	4,126	4,771	—	600	8,297	1,858	3,327	—	1,199	1,083	830
21	54	—	4	50	8,924	4,127	4,797	—	549	8,375	1,416	3,738	—	1,276	1,153	792
22	52	—	4	48	9,218	4,322	4,896	—	538	8,680	1,457	4,480	—	1,208	1,163	372
23	52	—	4	48	9,235	4,254	4,981	—	545	8,690	1,402	4,614	—	1,147	1,127	400
24	52	—	4	48	9,176	4,144	5,032	—	544	8,632	1,338	5,013	—	1,154	1,096	31
対前年度増減	—	—	—	—	▲59	▲110	51	—	▲1	▲58	▲64	399	—	7	▲31	▲369

表26 学科（大学科）別生徒数、教職員数（本務者）

（単位：人）

区分	生徒数										教員数	職員数
	計	工業	農業	医療	衛生	教育・社会福祉	商業実務	服飾・家政	文化・教養			
平成20年度	8,897	780	150	3,706	683	687	568	150	2,173	582	265	
21	8,924	760	159	4,005	733	578	598	107	1,984	601	242	
22	9,218	823	159	4,175	745	596	552	94	2,074	604	235	
23	9,235	830	167	4,279	792	659	537	102	1,869	598	245	
24	9,176	708	162	4,343	782	718	505	98	1,860	602	252	
対前年度増減	▲59	▲122	▲5	64	▲10	59	▲32	▲4	▲9	4	7	

表27 学科（小学科）別生徒数

（単位：人、％）

区分	生徒数	割合	区分	生徒数	割合
工業関係	708	7.7	教育・社会福祉関係	718	7.8
測量	17	0.2	保育士養成	27	0.3
土木・建築	78	0.9	教員養成	360	3.9
電気・電子	43	0.5	介護福祉	215	2.3
自動車整備	206	2.2	社会福祉	116	1.3
機械	38	0.4	商業実務関係	505	5.5
情報処理	326	3.6	商業	4	0.0
その他	-	-	経理・簿記	206	2.2
農業関係	162	1.8	秘書	54	0.6
農業	162	1.8	旅行	61	0.7
医療関係	4,343	47.3	情報	35	0.4
看護	1,530	16.7	ビジネス	145	1.6
准看護	662	7.2	服飾・家政関係	98	1.1
歯科衛生	291	3.2	和洋裁	68	0.7
歯科技工	66	0.7	ファッション	30	0.3
理学・作業療法	1,441	15.7	文化・教養関係	1,860	20.3
その他	353	3.8	美術	-	-
衛生関係	782	8.5	デザイン	168	1.8
調理	159	1.7	外国語	39	0.4
理容	16	0.2	受験・補習	1,246	13.6
美容	474	5.2	法律行政	290	3.2
製菓・製パン	38	0.4	スポーツ	24	0.3
その他	95	1.0	その他	93	1.0
			計	9,176	100.0

③卒業生

平成23年度間の卒業生は4,156人で、前年度間より170人減少した。

卒業生のうち就職者は2,324人で、就職率は55.9%であった。

また、就職者の96.3%にあたる2,237人が関係分野へ就職している。（表28）

表28 学科（大学科）別卒業生数、就職者数及び就職率（単位：人、％）

区分	卒業生数	就職者数	関係分野への就職者	就職率	関係分野への就職率
工業関係	389	289	264	74.3	91.3
農業関係	75	70	66	93.3	94.3
医療関係	1,237	1,045	1,041	84.5	99.6
衛生関係	407	346	344	85.0	99.4
教育・社会福祉関係	184	167	154	90.8	92.2
商業実務関係	269	191	182	71.0	95.3
服飾・家政関係	22	15	15	68.2	100.0
文化・教養関係	1,573	201	171	12.8	85.1
平成23年度間計	4,156	2,324	2,237	55.9	96.3
平成22年度間計	4,326	2,317	2,199	53.6	94.9
対前年度間増減	▲170	7	38	2.3	1.4

(7) 各種学校

①学校数

学校数は7校で、前年度より1校減となった。(表29)

②生徒数

生徒数は932人(男子482人、女子450人)で、前年度より113人減少した。

設置者別の生徒数は、学校法人が155人、準学校法人が22人、社団法人が79人、個人が676人となっている。

課程別では、自動車操縦等の課程(表30「その他」)が676人(72.5%)で最も多く、次いで文化・教養関係155人(16.6%)、医療関係79人(8.5%)、家政関係22人(2.4%)となっている。(表29、30、31、図2)

③教職員数(本務者)

教員数は63人で、前年度より1人増加した。

職員数は18人で、前年度と同数であった。(表30)

表29 設置者別学校数及び生徒数

(単位:校、人)

区分	学校数				生徒数											
	計	国立	公立	私立	計	男	女	国立	公立	私立						個人
										計	学校法人	準学校法人	財団法人	社団法人	その他の法人	
平成20年度	8	-	-	8	1,178	623	555	-	-	1,178	192	16	-	76	-	894
21	8	-	-	8	1,145	612	533	-	-	1,145	229	12	-	73	-	831
22	8	-	-	8	1,126	577	549	-	-	1,126	164	13	-	69	-	880
23	8	-	-	8	1,045	541	504	-	-	1,045	153	14	-	79	-	799
24	7	-	-	7	932	482	450	-	-	932	155	22	-	79	-	676
対前年度増減	▲1	-	-	▲1	▲113	▲59	▲54	-	-	▲113	2	8	-	-	-	▲123

表30 課程別生徒数、教職員数(本務者)

(単位:人)

区分	生徒数										教員数	職員数
	計	工業	農業	医療	衛生	教育・社会福祉	商業実務	家政	文化・教養	その他		
平成20年度	1,178	-	-	76	-	-	-	16	231	855	70	21
21	1,145	-	-	73	-	-	-	12	261	799	68	15
22	1,126	-	-	69	-	-	-	13	164	880	65	20
23	1,045	-	-	79	-	-	-	14	153	799	62	18
24	932	-	-	79	-	-	-	22	155	676	63	18
対前年度増減	▲113	-	-	-	-	-	-	8	2	▲123	1	-

2 卒業後の状況調査

(1) 中学校

①卒業者数

平成24年3月の卒業者総数は、18,216人(男9,406人、女8,810人)で、前年より84人増加した。

進路別では、「高等学校等進学者」が17,995人(98.79%)、「専修学校(高等課程)進学者」、「専修学校(一般課程)等入学者」、「公共職業能力開発施設等入学者」が合わせて62人(0.34%)人、「就職者総数(進学し、かつ就職した者を含む)」が47人(0.26%)、「左記以外の者」が117人(0.64%)、「不詳・死亡」が3人(0.02%)であった。就職者総数のうち、進学しかつ就職した者を除く就職のみの者は39人であった。

(表 32)

表32 進路別卒業者数、進学率及び就職率(中学校) (単位:人、%)

	進路別卒業者数											進学率	就職率	
	計	男	女	A 高等進 学校者	B 専(課 程)修 学校 進学者 (高等 等)	C 専(課 程)修 学校 等入 学者	D 公 発 施 設 等 入 学 者	E 就 職 者 (左記 を除く)	F 左 記 以 外 の 者	G 不 詳 ・ 死 亡	左記A, B, C, Dのうち 就職している者			
											Aのうち			B, C, D のうち
平成20年3月	19,201	9,901	9,300	18,929	37	15	21	74	121	4	14	—	98.6	0.5
21	18,871	9,635	9,236	18,608	36	7	20	47	150	3	12	1	98.6	0.3
22	18,995	9,762	9,233	18,776	29	12	22	40	115	1	20	—	98.8	0.3
23	18,132	9,258	8,874	17,949	20	10	14	35	102	2	19	—	99.0	0.3
24	18,216	9,406	8,810	17,995	39	8	15	39	117	3	8	—	98.8	0.3
対前年増減	84	148	▲64	46	19	▲2	1	4	15	1	▲11	—	▲0.2	—

②進学者数

高等学校等進学者数は17,995人(男子9,277人、女子8,718人)で、前年より46人増加した。

進路別では、高等学校(本科)の全日制が17,229人、定時制が117人、通信制が164人、高等専門学校が282人、特別支援学校高等部(本科)が203人で、前年より高等学校(本科)の全日制が40人、定時制が12人、特別支援学校高等部(本科)が34人、それぞれ増加した。一方、高等学校(本科)の通信制が34人、高等専門学校が6人、それぞれ減少した。(表 33)

表33 中学校卒業者の高等学校等への進学者数 (単位:人)

区分	高等学校 等進学者 総数	男	女	高等学校(本科)			中等教育学校後期 課程(本科)		高等学校 (別科)	中等教育 学校後期 課程 (別科)	高等 専門学校	特別支援学校高等部	
				全日制	定時制	通信制	全日制	定時制				本科	別科
21	18,608	9,473	9,135	17,755	131	193	—	—	—	—	384	145	—
22	18,776	9,641	9,135	17,952	143	204	—	—	—	—	302	175	—
23	17,949	9,157	8,792	17,189	105	198	—	—	—	—	288	169	—
24	17,995	9,277	8,718	17,229	117	164	—	—	—	—	282	203	—
対前年増減	46	120	▲74	40	12	▲34	—	—	—	—	▲6	34	—

③進学率

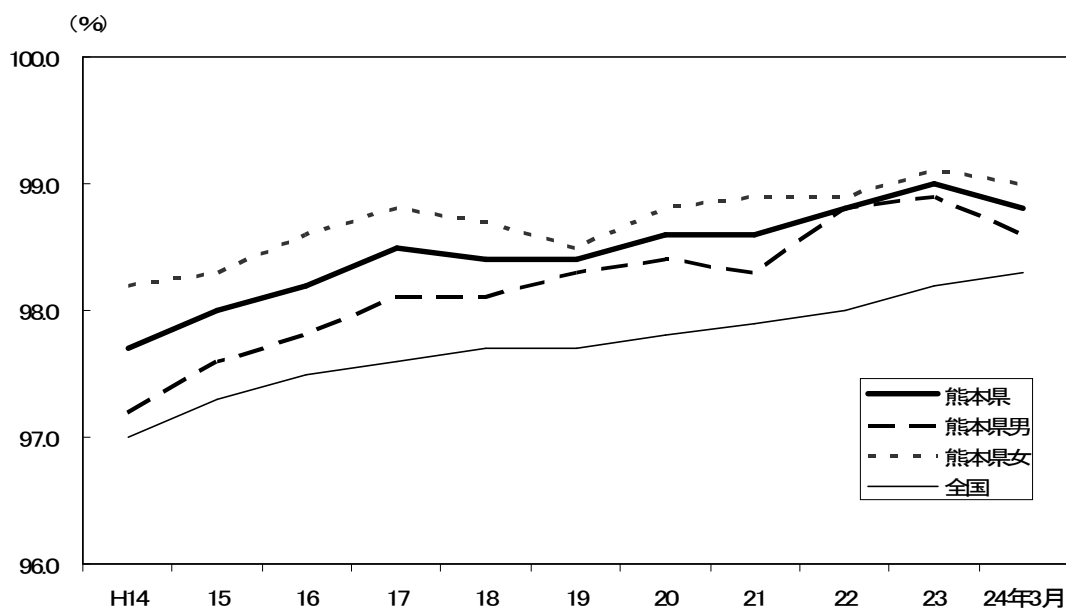
高等学校等への進学率は、98.8%（男子98.6%、女子99.0%）で、前年より0.2ポイント低下している。

全国平均は98.3%（男子98.0%、女子98.6%）となっている。（表34、図3）

表34 中学校卒業者の高等学校等への進学率（単位：%）

区分	熊本県			全国		
	計	男	女	計	男	女
平成20年3月	98.6	98.4	98.7	97.8	97.6	98.1
21	98.6	98.3	98.9	97.9	97.7	98.2
22	98.8	98.8	98.9	98.0	97.8	98.3
23	99.0	98.9	99.1	98.2	98.0	98.5
24	98.8	98.6	99.0	98.3	98.0	98.6
対前年増減	▲0.2	▲0.3	▲0.1	0.1	－	0.1

図3 進学率の推移(全国比較)



④入学志願者数

高等学校等への入学志願者数は17,871人（男子9,227人、女子8,644人）で、前年より65人増加した。

内訳は、高等学校（本科）の全日制が17,263人、定時制が118人、高等専門学校が287人、特別支援学校高等部（本科）が203人となっている。（表35）

高等学校等への入学志願者全体に占める高等学校等進学者（通信制を除く）の割合は99.8%である。

表35 中学校卒業者の高等学校等への入学志願者数

(単位：人)

区分	計	男女別		進路別								
		男	女	高等学校(本科)			中等教育学校後期課程(本科)			高等学校(別科)	高等専門学校	特別支援学校高等部
				計	全日制	定時制	計	全日制	定時制			
平成20年3月	18,826	9,700	9,126	18,301	18,172	129	7	3	4	-	377	141
21	18,465	9,416	9,049	17,932	17,799	133	-	-	-	-	387	146
22	18,626	9,562	9,064	18,135	17,991	144	-	-	-	-	316	175
23	17,806	9,095	8,711	17,334	17,228	106	2	2	-	-	301	169
24	17,871	9,227	8,644	17,381	17,263	118	-	-	-	-	287	203
対前年増減	65	132	▲67	47	35	12	▲2	▲2	-	-	▲14	34

⑤就職者

就職者総数(進学し、かつ就職した者を含む)は47人(男子34人、女子13人)で、前年より7人減少した。

県内就職者は38人(男子27人、女子11人)で、前年より12人増加した。(表36)

表36 中学校卒業者の男女別就職者数

(単位：人)

区分	卒業生総数			就職者総数					
	計	男	女	計	男	女	うち県内		
							計	男	女
平成20年3月	19,201	9,901	9,300	88	68	20	65	50	15
21	18,871	9,635	9,236	60	46	14	42	30	12
22	18,995	9,762	9,233	60	50	10	34	24	10
23	18,132	9,258	8,874	54	42	12	26	18	8
24	18,216	9,406	8,810	47	34	13	38	27	11
対前年増減	84	148	▲64	▲7	▲8	1	12	9	3

⑥就職率

就職率は0.3%(男子0.4%、女子0.1%)で、前年と同じであった。

就職者総数のうち、県内就職者の割合は80.9%(男子79.4%、女子84.6%)で、前年より32.8ポイント上昇した。(表37、図4)

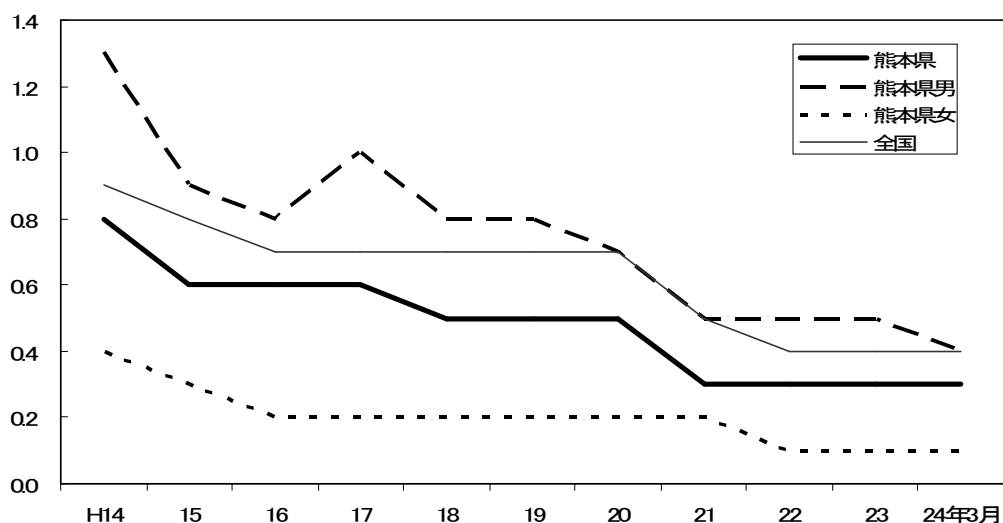
表37 中学校卒業者の男女別就職率

(単位：%)

区分	就職率						全国就職率		
	計	男	女	うち県内就職率(%)			計	男	女
				計	男	女			
平成20年3月	0.5	0.7	0.2	73.9	73.5	75.0	0.7	0.9	0.4
21	0.3	0.5	0.2	70.0	65.2	85.7	0.5	0.7	0.3
22	0.3	0.5	0.1	56.7	48.0	100.0	0.4	0.6	0.2
23	0.3	0.5	0.1	48.1	42.9	66.7	0.4	0.6	0.2
24	0.3	0.4	0.1	80.9	79.4	84.6	0.4	0.6	0.2
対前年度増減	-	▲0.1	-	32.8	36.5	17.9	-	-	-

注) 県内就職率は、就職者総数に占める県内就職者の割合。

図4 就労率の推移(全国比較)



⑦産業別就職者数

産業別では、サービス業、卸売・小売業、飲食店、宿泊業、金融・保険業等の第3次産業が最も多く29人、次いで建設業、製造業等の第2次産業11人、農林漁業の第1次産業が3人となっている。(表38、図5、6)

表38 中学校卒業者の産業別就職者数 (単位：人)

区分	就職者総数		1次産業		2次産業		3次産業		左記以外・不詳	
	計	県内	計	県内	計	県内	計	県内	計	県内
平成20年3月	88	65	3	3	30	29	50	31	5	2
21	60	42	6	5	19	16	33	21	2	—
22	60	34	2	2	15	12	39	16	4	4
23	54	26	2	2	10	9	37	13	5	2
24	47	38	3	3	11	11	29	20	4	4
対前年度増減	▲7	12	1	1	1	2	▲8	7	▲1	2

図5 産業別就職者数

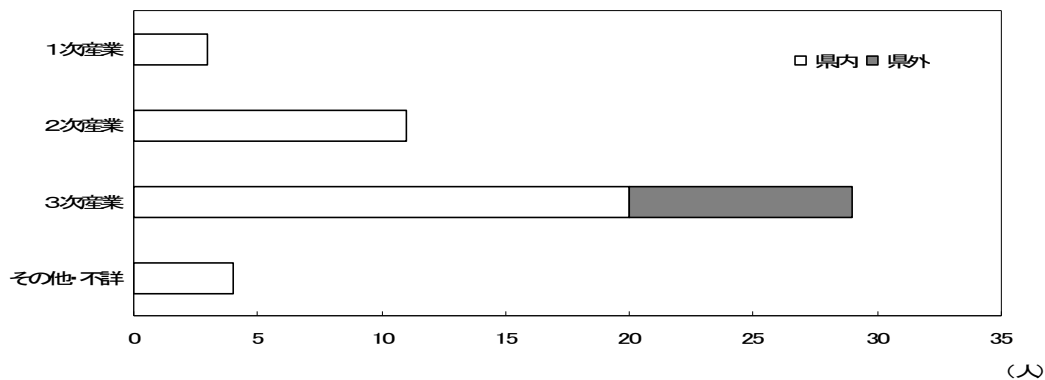
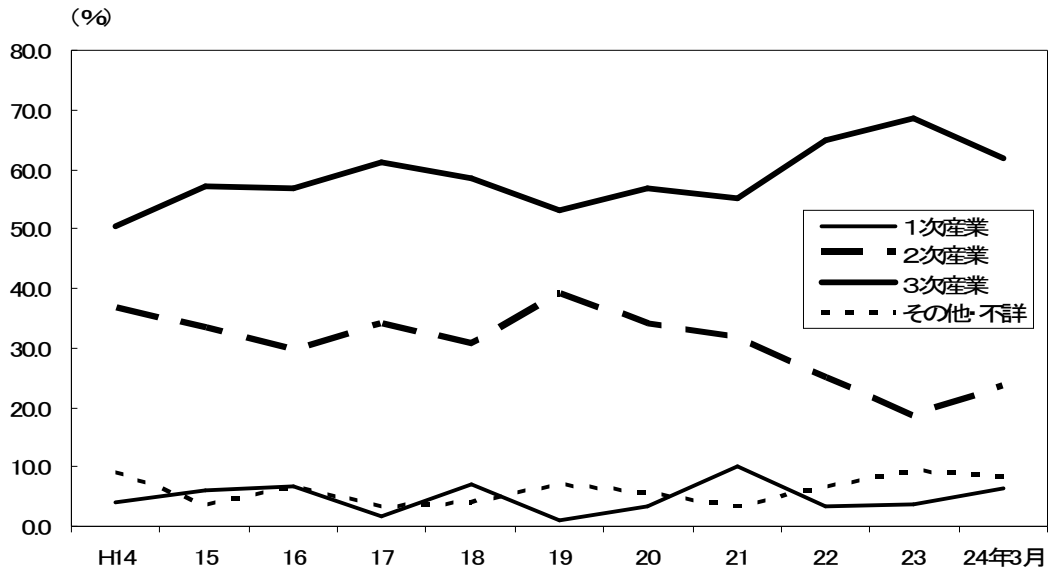


図6 産業別原燃消費割合の推移



(2) 高等学校 (全日制・定時制)

① 卒業生数

平成24年3月の卒業生は16,293人(男子8,248人、女子8,045人)で、前年より342人減少した。

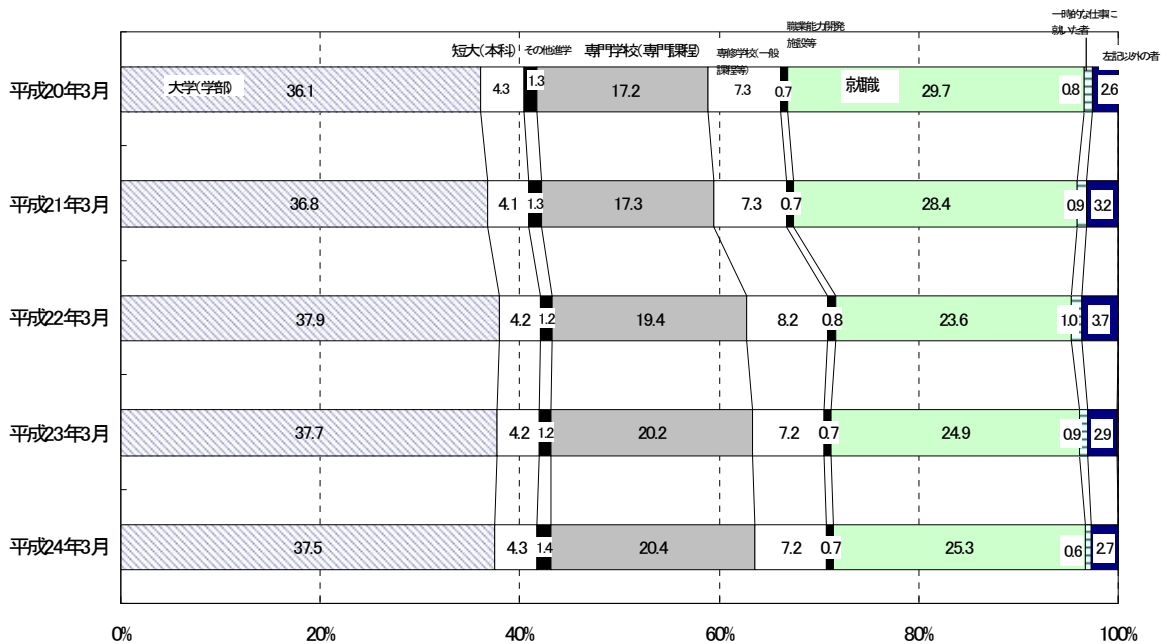
進路別では「大学等進学者」が7,026人(43.1%)、「専修学校(専門課程)進学者」が3,318人(20.4%)、「専修学校(一般課程)等進学者」が1,174人(7.2%)、「公共職業能力開発施設等進学者」が106人(0.7%)、「就職者総数(進学し、かつ就職した者を含む)」が4,174人(25.6%)、「一時的な仕事に就いた者」が96人(0.6%)、「左記以外の者」が437人(2.7%)、「不詳・死亡」が8人(0.05%)であった。就職者総数のうち、就職のみの者は4,128人であった。(表39、図7)

表39 進路別卒業生数、進学率及び就職率(高等学校全日制・定時制)

(単位:人、%)

区分	計 (卒業生総数)	男女別		進路別卒業生数									再掲		進学率	就職率
		男	女	A 大学等 進学者	B 専修学 校(専 門課 程) 進学 者(専 門)	C 専修学 校(一 般課 程) 等入 学者	D 公 共 施 設 等 入 学 者	E 就 職 者 (左 記 を 除 く)	F 一 時 的 な 仕 事 に 就 いた 者	G 左 記 以 外 の 者	H 不 詳 ・ 死 亡	左記A, B, C, D のうち 就職している者				
												Aのうち	B, C, D のうち			
平成20年3月	17,177	8,772	8,405	7,155	2,958	1,254	116	5,097	144	452	1	5	82	41.7	30.2	
21	16,801	8,534	8,267	7,097	2,899	1,227	110	4,778	144	545	1	3	67	42.2	28.9	
22	16,841	8,448	8,393	7,288	3,264	1,377	137	3,971	173	629	2	5	83	43.3	24.1	
23	16,635	8,487	8,148	7,170	3,362	1,193	121	4,140	147	486	16	2	59	43.1	25.3	
24	16,293	8,248	8,045	7,026	3,318	1,174	106	4,128	96	437	8	2	44	43.1	25.6	
対前年増減	▲342	▲239	▲103	▲144	▲44	▲19	▲15	▲12	▲51	▲49	▲8	-	▲15	-	0.3	

図7 高等学校卒業生の進路別内訳



②進学者数

大学等進学者は7,026人(男子3,225人、女子3,801人)で、前年より144人減少した。

内訳は、大学(学部)が、6,104人(進学者の86.9%)で最も多く、次いで短期大学(本科)が、701人(同10.0%)等となっている。(表40)

表40 高等学校卒業者の大学等への進学者数

(単位:人)

区分	大学等 進学者 総数			大学 (学部)	短期大学 (本科)	大学・短期 大学の通信 教育部及び 放送大学	大学・ 短期大学 (別科)	高等学校 (専攻科)	特別支援学校 高等部 (専攻科)
		男	女						
平成20年3月	7,155	3,326	3,829	6,193	747	2	22	190	1
21	7,097	3,372	3,725	6,190	696	8	19	184	—
22	7,288	3,364	3,924	6,375	706	3	21	183	—
23	7,170	3,379	3,791	6,275	696	6	27	164	2
24	7,026	3,225	3,801	6,104	701	7	21	193	—
対前年増減	▲ 144	▲ 154	10	▲ 171	5	1	▲ 6	29	▲ 2

③進学率

大学等への進学率は43.1%(男子39.1%、女子47.2%)で、前年と同率である。

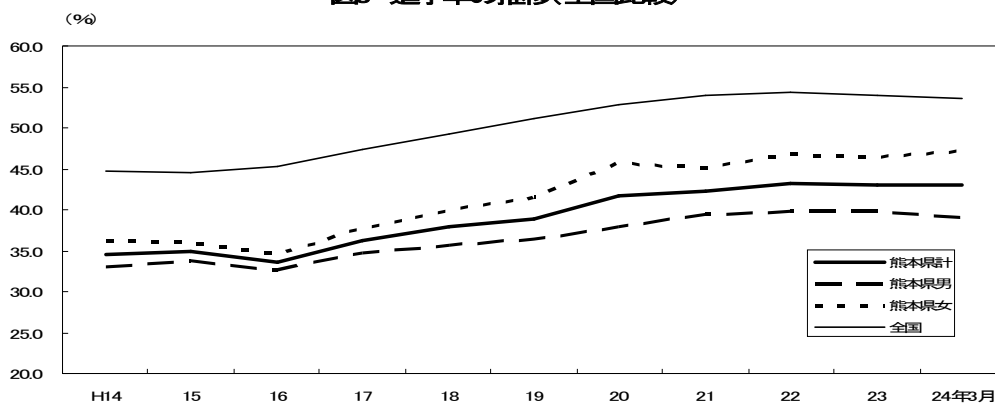
全国平均は、53.5%(男子51.5%、女子55.5%)となっている。(表41、図8)

表41 高等学校卒業者の大学等への進学率

(単位:%)

区分	熊本県			全国		
	計	男	女	計	男	女
平成20年3月	41.7	37.9	45.6	52.8	51.4	54.3
21	42.2	39.5	45.1	53.9	52.3	55.5
22	43.3	39.8	46.8	54.3	52.7	55.9
23	43.1	39.8	46.5	53.9	51.9	55.9
24	43.1	39.1	47.2	53.5	51.5	55.5
対前年増減	—	▲ 0.7	0.7	▲ 0.4	▲ 0.4	▲ 0.4

図8 進学率の推移(全国比較)



④入学志願者数

大学（学部）・短期大学（本科）への入学志願者数は9,176人で、前年より790人減少した。このうち、本年3月卒業の入学志願者数は7,992人で、前年より303人減少した。（表42）

表42 高等学校卒業者の大学等への入学志願者数

（単位：人）

区分	計			本年3月卒業者			前年3月卒業者			前々年3月以前卒業者		
	計	大学	短期大学	計	大学	短期大学	計	大学	短期大学	計	大学	短期大学
平成20年3月	9,723	8,926	797	8,266	7,478	788	1,104	1,100	4	353	348	5
21	9,440	8,690	750	8,121	7,377	744	951	946	5	368	367	1
22	9,790	9,007	783	8,500	7,738	762	929	919	10	361	350	11
23	9,966	9,201	765	8,295	7,560	735	1,187	1,169	18	484	472	12
24	9,176	8,424	752	7,992	7,244	748	892	892	-	292	288	4
対前年増減	▲790	▲777	▲13	▲303	▲316	13	▲295	▲277	▲18	▲192	▲184	▲8

⑤専修学校等入学状況

専修学校等入学者は4,598人（男子2,191人、女子2,407人）で、前年より78人減少した。

学校種別の内訳は、専修学校の専門課程が、3,318人（72.2%）、一般課程等が、860人（18.7%）、各種学校が、314人（6.8%）、公共職業能力開発施設等が、106人（2.3%）となっている。（表43）

表43 高等学校卒業者の専修学校等への入学者数

（単位：人）

区分	計	男	女	専修学校		各種学校	公共職業能力開発施設等
				専門課程	一般課程等		
平成20年3月	4,328	2,054	2,274	2,958	828	426	116
21	4,236	1,934	2,302	2,899	791	436	110
22	4,778	2,269	2,509	3,264	944	433	137
23	4,676	2,243	2,433	3,362	941	252	121
24	4,598	2,191	2,407	3,318	860	314	106
対前年増減	▲78	▲52	▲26	▲44	▲81	62	▲15

⑥就職者数

就職者数（進学し、かつ就職した者を含む）は、4,174人（男子2,574人、女子1,600人）で、前年より27人減少した。

就職者数のうち、県内就職者は、2,636人（男子1,396人、女子1,240人）で、前年より3人増加した。（表44）

表44 高等学校卒業者の男女別就職者数

(単位：人)

区分	卒業生総数			就職者総数					
	計	男	女	計	男	女	うち県内		
							計	男	女
平成20年3月	17,177	8,772	8,405	5,184	3,201	1,983	3,199	1,731	1,468
21	16,801	8,534	8,267	4,848	2,957	1,891	2,672	1,354	1,318
22	16,841	8,448	8,393	4,059	2,449	1,610	2,545	1,326	1,219
23	16,635	8,487	8,148	4,201	2,573	1,628	2,633	1,363	1,270
24	16,293	8,248	8,045	4,174	2,574	1,600	2,636	1,396	1,240
対前年増減	▲342	▲239	▲103	▲27	1	▲28	3	33	▲30

⑦就職率

就職率は25.6%（男子31.2%、女子19.9%）で、前年より0.3ポイント上昇した。

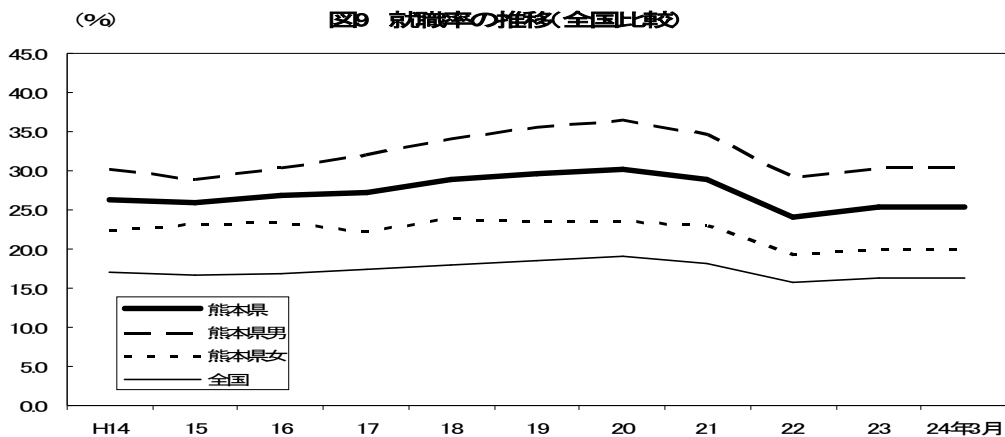
就職者数のうち、県内就職者の割合は63.2%（男子54.2%、女子77.5%）で、前年より0.5ポイント上昇した。（表45、図9）

表45 高等学校卒業者の男女別就職率

(単位：%)

区分	就職率						全国就職率		
	計	男	女	うち県内就職率			計	男	女
				計	男	女			
平成20年3月	30.2	36.5	23.6	61.7	54.1	74.0	19.0	21.8	16.1
21	28.9	34.6	22.9	55.1	45.8	69.7	18.2	21.1	15.2
22	24.1	29.0	19.2	62.7	54.1	75.7	15.8	18.4	13.1
23	25.3	30.3	20.0	62.7	53.0	78.0	16.3	19.4	13.3
24	25.6	31.2	19.9	63.2	54.2	77.5	16.8	20.0	13.6
対前年増減	0.3	0.9	▲0.1	0.5	1.2	▲0.5	0.5	0.6	0.3

注) 県内就職率は、就職者総数に占める県内就職者の割合。



⑧産業別就職者数

産業別では、第1次産業84人（2.0%）、第2次産業1,749人（41.9%）、第3次産業2,267人（54.3%）、その他74人（1.8%）となっている。（表46、図10、11）

表46 高等学校卒業者の産業別就職者数

（単位：人）

区分	計	第1次産業			第2次産業				第3次産業			
		計	農業 林業	漁業	計	鉱業、 採石業、 砂利採取 業	建設業	製造業	計	電気・ガ ス・熱供 給・水道 業	情報 通信業	運輸業 郵便業
平成20年3月	5,184	43	37	6	2,594	4	311	2,279	2,480	59	53	168
うち県内	3,199	32	30	2	1,501	3	192	1,306	1,613	20	41	66
21	4,848	75	58	17	2,301	2	293	2,006	2,396	67	72	146
うち県内	2,672	57	45	12	1,080	1	167	912	1,480	14	49	50
22	4,059	81	73	8	1,506	—	317	1,189	2,427	79	48	117
うち県内	2,545	72	65	7	760	—	196	564	1,681	6	31	39
23	4,201	91	80	11	1,831	5	382	1,444	2,199	95	42	121
うち県内	2,633	78	72	6	977	4	226	747	1,515	17	28	44
24	4,174	84	74	10	1,749	5	339	1,405	2,267	75	40	140
うち県内	2,636	74	67	7	923	5	222	696	1,584	13	26	53
対前年増減	▲27	▲7	▲6	▲1	▲82	—	▲43	▲39	68	▲20	▲2	19
うち県内	3	▲4	▲5	1	▲54	1	▲4	▲51	69	▲4	▲2	9

区分	第3次産業											左記以外 のもの
	卸売業 小売業	金融業 保険業	不動産業 物品賃貸 業	学術研究、 専門・技 術サービ ス業	宿泊業、 飲料サー ビス業	生活関連 サービス 業、娯楽 業	教育、学 習支援業	医療 福祉	複合サー ビス事業	サービ ス業(他に分 類されな いもの)	公務	
平成20年3月	462	19	11	23	289	196	12	310	108	290	480	67
うち県内	343	15	9	10	173	147	11	272	98	172	236	53
21	405	11	5	14	298	229	12	343	103	269	422	76
うち県内	298	10	2	8	188	167	10	286	88	153	157	55
22	416	16	16	46	315	313	9	488	74	169	321	45
うち県内	337	14	12	18	213	238	5	418	71	111	168	32
23	376	8	12	45	296	272	11	451	68	134	268	80
うち県内	302	8	10	21	195	207	6	405	62	96	114	63
24	382	15	14	47	268	268	6	459	68	206	279	74
うち県内	299	11	8	24	190	204	5	408	63	143	137	55
対前年増減	6	7	2	2	▲28	▲4	▲5	8	—	72	11	▲6
うち県内	▲3	3	▲2	3	▲5	▲3	▲1	3	1	47	23	▲8

図10 産業別就職者数

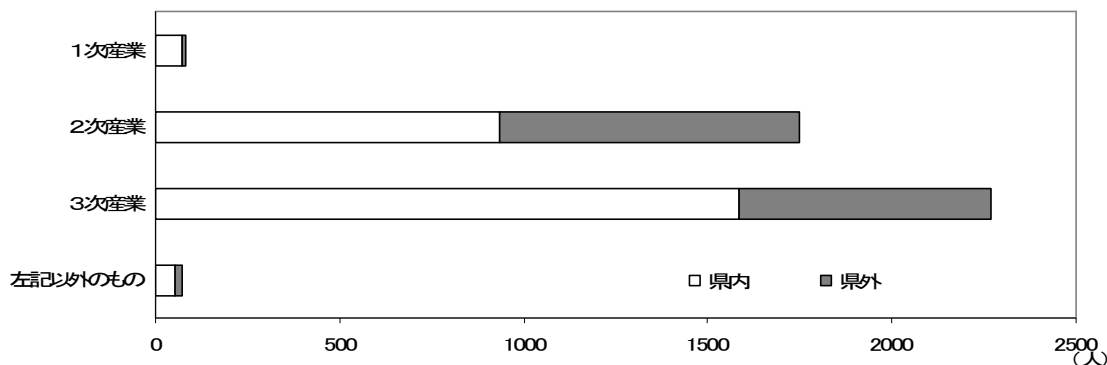
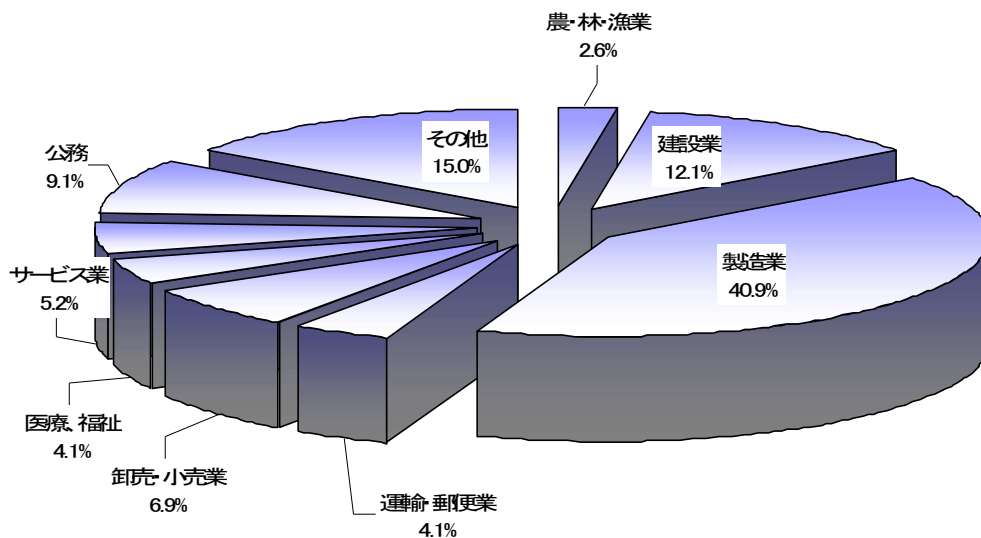
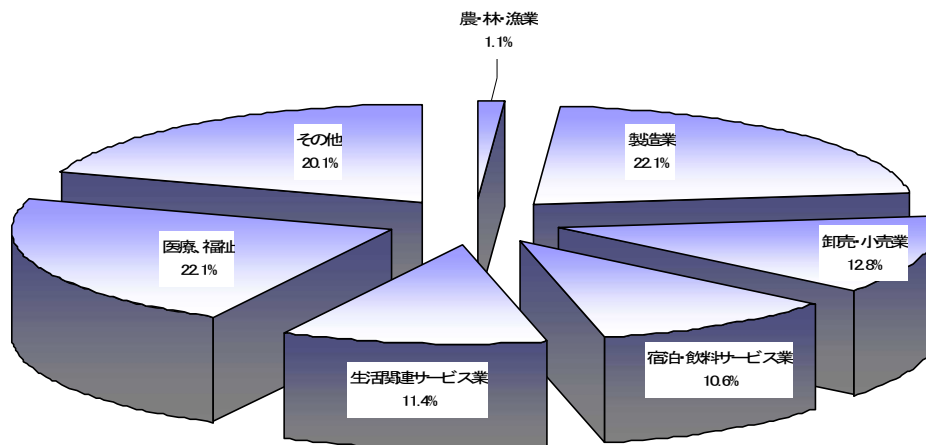


図 11 産業別 + 就職割合

男子



女子



⑨職業別就職者数

職業別では、生産工程従事者が1,436人(34.4%)で最も多く、次いでサービス職業従事者741人(17.8%)、専門的・技術的職業従事者474人(11.4%)、事務従事者359人(8.6%)等となっている。(表47、図12)

表47 高等学校卒業者の職業別就職者数

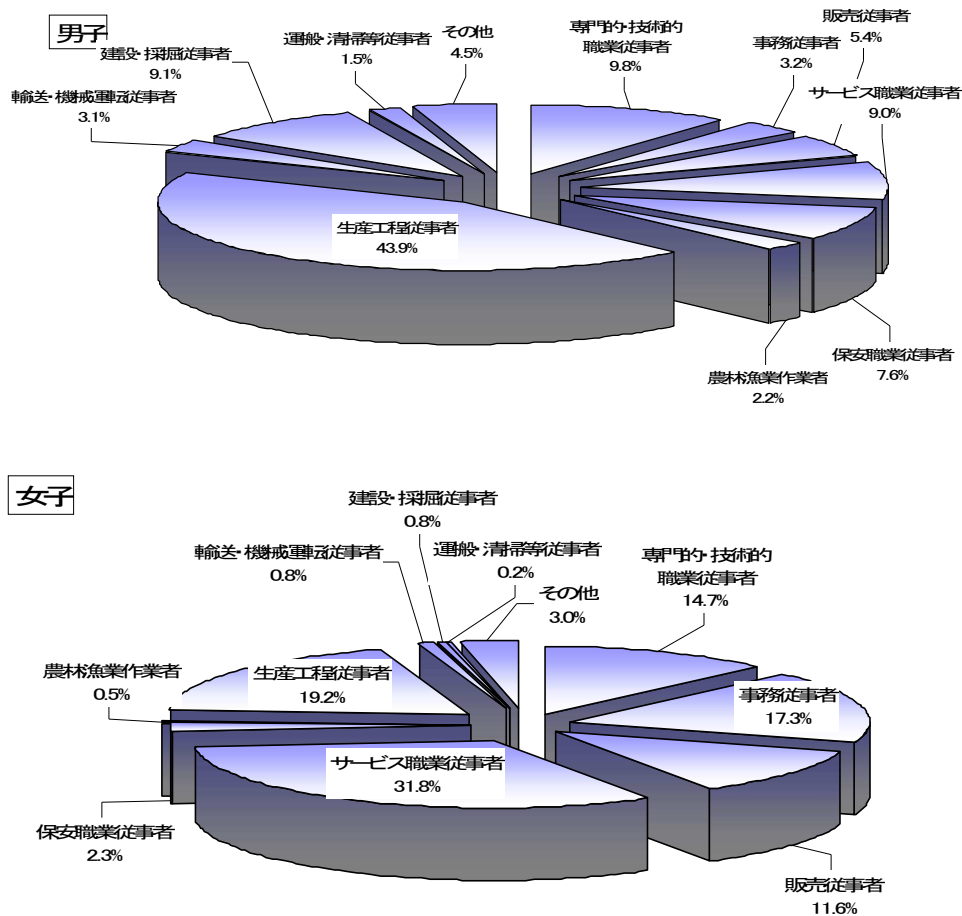
(単位:人)

区分	計	専門的・ 技術的 職業 従事者	事務 従事者	販売 従事者	サービス 職業 従事者	保 職 従 事 者	安 業 者	農林漁業従事者		生産工程 従事者	輸送・機 械運 転従 事者	建設・採 掘従 事者	運搬・清 掃等 従事者
								農林業 従事者	漁業 従事者				
平成20年3月	5,184	317	407	415	744	377		41	7
21	4,848	383	362	368	791	336		45	14
22	4,059	477	358	348	849	216		72	7
23	4,201	392	350	298	814	213		72	10	1,580	83	202	34
24	4,174	474	359	325	741	232		57	8	1,436	91	247	41
対前年増減	▲27	82	9	27	▲73	19		▲15	▲2	▲144	8	45	7

区分	運 輸 ・通 信 従 事 者	生産工 程・労 務作 業者	左 記 以 外 の 物 々	生産工程従事者(再掲)					
				計	製 造・加 工従 事 者	機 械組 立 従 事 者	整 備修 理 従 事 者	検 査従 事 者	そ の 他
平成20年3月	97	2,572	207	—	—	—	—	—	—
21	50	2,267	232	—	—	—	—	—	—
22	43	1,566	123	—	—	—	—	—	—
23	153	1,580	1,097	311	94	21	57
24	163	1,436	986	239	74	67	70
対前年増減	10	▲144	▲111	▲72	▲20	46	13

注) 職業分類表の改訂により、平成23年度調査より職業別区分を変更

図12 職業別就職割合



⑩地域別就職者数

就職者総数のうち、県外就職者は1,538人(男子1,178人、女子360人)で、前年より30人減少した。

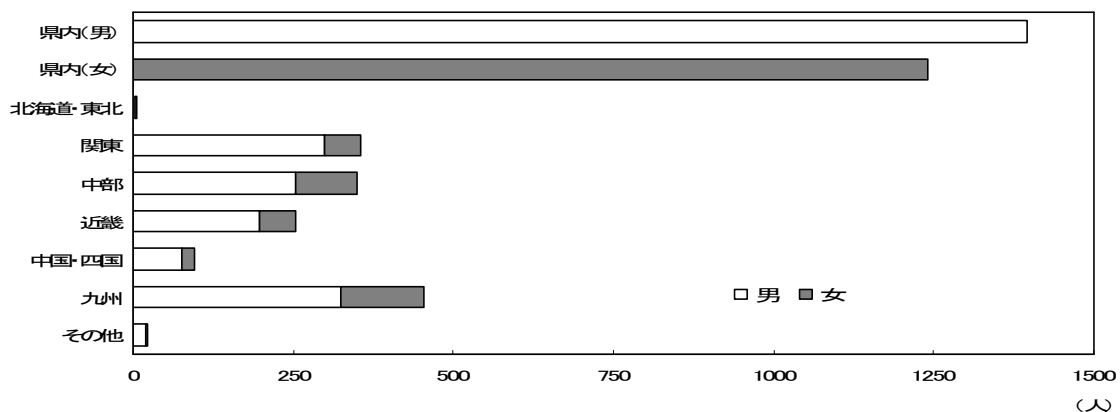
地域別では、九州(熊本を除く)455人(県外就職者の29.6%)、関東355人(同23.1%)、中部349人(同22.7%)近畿255人(同16.6%)等となっている。

ちなみに、都道府県別では、愛知県が328人(県外就職者の21.3%)で最も多く、次いで福岡県の326人(同21.2%)、さらに東京都の199人(同12.9%)、大阪府の143人(同9.3%)と続いている。(表48、図13)

表48 高等学校卒業者の就職先別男女別就職者数 (単位:人)

区分	就職者総数	県内	県外							
			計	北海道・東北	関東	中部	近畿	中国・四国	九州(熊本以外)	その他
平成20年3月	5,184	3,199	1,985	8	441	506	292	136	532	70
男	3,201	1,731	1,470	5	312	382	200	118	391	62
女	1,983	1,468	515	3	129	124	92	18	141	8
21	4,848	2,672	2,176	7	510	596	301	127	570	65
男	2,957	1,354	1,603	5	365	454	210	103	412	54
女	1,891	1,318	573	2	145	142	91	24	158	11
22	4,059	2,545	1,514	4	403	287	270	78	443	29
男	2,449	1,326	1,123	3	325	216	193	63	295	28
女	1,610	1,219	391	1	78	71	77	15	148	1
23	4,201	2,633	1,568	4	414	326	259	95	436	34
男	2,573	1,363	1,210	3	325	248	198	82	327	27
女	1,628	1,270	358	1	89	78	61	13	109	7
24	4,174	2,636	1,538	7	355	349	255	95	455	22
男	2,574	1,396	1,178	4	299	255	197	77	325	21
女	1,600	1,240	360	3	56	94	58	18	130	1
対前年増減	▲27	3	▲30	3	▲59	23	▲4	—	19	▲12
男	1	33	▲32	1	▲26	7	▲1	▲5	▲2	▲6
女	▲28	▲30	2	2	▲33	16	▲3	5	21	▲6

図13 地域別就職者数



(2) 高等学校 (通信制)

① 卒業者数

平成23年度間の卒業者は797人(男368人、女429人)で、前年度間より180人増加した。

進路別では「大学等進学者」が105人(13.2%)、「専修学校(専門課程)進学者」が175人(22.0%)、「専修学校(一般課程)等入学者」が10人(1.3%)、「公共職業能力開発施設等入学者」が1人(0.1%)、「就職者数(進学し、かつ就職した者を含む)」が75人(9.4%)、「左記以外の者」が428人(53.7%)となっている。(表49)

② 進学者数

大学等進学者は105人(男52人、女53人)で、前年度間より26人増加した。

内訳は、大学(学部)が85人で最も多く、次いで短期大学(本科)が14人等となっている。(表50)

表49 進路別卒業者数、進学率及び就職率(高等学校通信制)

(単位:人、%)

区分	計 (卒業者総数)	進路別卒業者数										再掲 左記A, B, C, D のうち就職している者	進学率	就職率
		男	女	A 大学等進学者	B 専修学校(専門課程)進学者	C 専修学校(一般課程)等入学者	D 公共職業能力開発施設等入学者	E 就職者(A, B, C, Dを左記を除く)	F 左記以外の者	G 不詳・死亡				
平成20年度	477	202	275	54	68	15	-	57	223	60	-	11.3	11.9	
21	534	244	290	67	113	9	3	71	271	0	1	12.5	13.5	
22	591	275	316	80	116	7	1	71	316	0	-	13.5	12.0	
23	617	270	347	79	109	15	4	41	367	2	-	12.8	6.6	
24	797	368	429	105	175	10	1	75	428	3	-	13.2	9.4	
対前年増減	180	98	82	26	66	▲5	▲3	34	61	1	-	0.4	2.8	

注) 平成24年度調査=平成23年度間(H23.4.1~H24.3.31)の卒業者

表50 高等学校(通信制)卒業者の大学等への進学者数

(単位:人)

区分	大学等進学者総数								
		男	女	大学(学部)	短期大学(本科)	大学・短期大学の通信教育部及び放送大学	大学・短期大学(別科)	高等学校(専攻科)	特別支援学校高等部(専攻科)
平成20年度	54	28	26	46	3	4	1	-	-
21	67	32	35	54	11	2	-	-	-
22	80	39	41	54	22	4	-	-	-
23	79	40	39	70	7	2	-	-	-
24	105	52	53	85	14	6	-	-	-
対前年増減	26	12	14	15	7	4	-	-	-

注) 平成24年度調査=平成23年度間(H23.4.1~H24.3.31)の卒業者

③専修学校等入学状況

専修学校等入学者は186人(男84人、女102人)で、前年度間より58人増加した。

内訳は、専修学校の専門課程が175人、一般課程が5人、各種学校が5人、公共職業能力開発施設等が1人となっている。(表51)

表51 高等学校(通信制)卒業者の専修学校等への入学者数 (単位:人)

区分	計	男	女	専修学校		各種学校	公共職業能力開発施設等
				専門課程	一般課程		
平成20年度	83	41	42	68	4	11	-
21	125	68	57	113	3	6	3
22	124	57	67	116	4	3	1
23	128	55	73	109	5	10	4
24	186	84	102	175	5	5	1
対前年増減	58	29	29	66	-	▲5	▲3

④就職者数

就職者数(進学し、かつ就職した者を含む)は75人(男37人、女38人)で、前年より34人増加した。

職業別では、サービス職業従事者が26人で最も多く、次いで専門的・技術的職業従事者が15人等となっている。(表52)

産業別では、第一次産業5人、第二次産業13人、第三次産業54人、左記以外のものが3人となっている。(表53)

表52 高等学校(通信制)卒業者の職業別就職者数 (単位:人)

区分	計	男	女	専門的・技術的職業従事者	事務従事者	販売従事者	サービス職業従事者	保安従事者	農林漁業従事者		生産工程従事者	輸送・機械運転従事者	建設・採掘従事者	運搬・清掃等従事者
									農林業従事者	漁業従事者				
平成20年3月	57	31	26	8	5	13	10	1		
21	72	40	32	10	14	15	21	4	1	1
22	71	40	31	12	3	15	15	1	1	0
23	41	25	16	4	5	1	14	1	1	-	6	-	7	1
24	75	37	38	15	7	3	26	1	3	1	7	4	4	-
対前年増減	34	12	22	11	2	2	12	-	2	1	1	4	▲3	▲1

区分	運輸・通信従事者	生産工程・労務作業従事者	左記以外のもの	生産工程従事者(再掲)			整備修理従事者	検査従事者	その他
				計	製造・加工従事者	機械組立従事者			
平成20年3月	3	13	4	
21	2	4	-	
22	5	10	9	
23	1	6	6	-	-	-	
24	4	7	7	-	-	-	
対前年増減	3	1	1	-	-	-	

表53 高等学校（通信制）卒業者の産業別就職者数

（単位：人）

区分	計	第1次産業			第2次産業				第3次産業			
		計	農業 林業	漁業	計	鉱業、 採石業、 砂利採取 業	建設業	製造業	計	電気・ガ ス・熱供 給・水道 業	情報 通信業	運輸業 郵便業
平成20年度	49	-	-	-	16	-	7	9	33	-	1	3
21	57	-	-	-	16	-	7	9	38	-	-	4
22	72	2	1	1	18	-	10	8	52	-	-	-
23	41	1	1	-	12	-	7	5	25	-	-	1
24	75	5	4	1	13	-	6	7	54	-	-	3
対前年増減	34	4	3	1	1	-	▲1	2	29	-	-	2

区分	第3次産業											左記以外 のもの
	卸売業 小売業	金融業 保険業	不動産業 物品賃貸 業	学術研究、 専門・技 術サービ ス業	宿泊業、 飲料サー ビス業	生活関連 サービス 業、娯楽 業	教育、学 習支援業	医療 福祉	複合サー ビス事業	サービス 業(他に分 類されな いもの)	公務	
平成20年度	5	-	-	...	4	...	-	4	14	1	1	-
21	11	-	-	-	8	2	-	6	3	4	-	3
22	10	-	-	-	15	9	-	11	-	2	5	-
23	2	-	1	-	7	5	-	5	2	-	2	3
24	7	-	-	-	12	12	1	12	1	4	2	3
対前年増減	5	-	▲1	-	5	7	1	7	▲1	4	-	-

3 不就学学齢児童生徒調査

①就学免除者

就学免除者は0人で、前年度と同数であった。(表54)

②就学猶予者

就学猶予者は、学齢児童(6～11歳)1人、学齢生徒(12～14歳)1人で、学齢児童は前年度と同数、学齢生徒は前年度より3人減少した。(表54)

③1年以上居所不明者

1年以上居所不明者は、学齢児童、学齢生徒ともに0人で、前年度と比べて学齢児童は1人、学齢生徒は3人減少した。(表54)

④学齢児童生徒死亡者数

平成23年度間死亡者数は、学齢児童6人、学齢生徒4人で、前年度と比べて学齢児童、学齢生徒ともに、4人ずつ増加した。(表54)

表54 不就学学齢児童生徒数

(単位：人)

区分	計	学齢児童						学齢生徒					
		計	6歳	7歳	8歳	9歳	10歳	11歳	計	12歳	13歳	14歳	
就学免除者	計	-	-	-	-	-	-	-	-	-	-	-	
	肢体不自由	-	-	-	-	-	-	-	-	-	-	-	
	病弱・虚弱	-	-	-	-	-	-	-	-	-	-	-	
	知的障害	-	-	-	-	-	-	-	-	-	-	-	
	児童自立支援施設又は少年院にいるため	-	-	-	-	-	-	-	-	-	-	-	
	その他	-	-	-	-	-	-	-	-	-	-	-	
就学猶予者	計	2	1	-	1	-	-	-	-	1	-	-	1
	視覚障害	-	-	-	-	-	-	-	-	-	-	-	-
	弱視	-	-	-	-	-	-	-	-	-	-	-	-
	聴覚障害	-	-	-	-	-	-	-	-	-	-	-	-
	難聴	-	-	-	-	-	-	-	-	-	-	-	-
	肢体不自由	-	-	-	-	-	-	-	-	-	-	-	-
	病弱・虚弱	1	1	-	1	-	-	-	-	-	-	-	-
	知的障害	-	-	-	-	-	-	-	-	-	-	-	-
	児童自立支援施設又は少年院にいるため	1	-	-	-	-	-	-	-	1	-	-	1
	その他	-	-	-	-	-	-	-	-	-	-	-	-
1年以上居所不明者数	-	-	-	-	-	-	-	-	-	-	-	-	
学齢児童生徒死亡者数 (平成23年度間)	10	6	-	3	-	2	1	-	4	-	1	3	