

## 2 卒業後の状況調査

### (1) 中学校

#### ①卒業者数

平成19年3月の卒業者総数は、19,616人（男9,983人、女9,633人）で、前年より65人増加した。

進路別では、「高等学校等進学者」が19,302人（98.4%）、「専修学校（高等課程）進学者」が41人（0.2%）、「専修学校（一般課程）等入学者」が14人（0.1%）、「公共職業能力開発施設等入学者」が14人（0.1%）、「就職者総数（進学し、かつ就職した者を含む）」が100人（0.5%）、「左記以外の者」が145人（0.7%）、「死亡・不詳」が20人（0.1%）であった。就職者総数のうち、就職のみの者は80人であった。（表31）

表31 進路別卒業生数、進学率及び就職率（中学校） （単位：人、％）

区分	計 (卒業生総数)	進路別卒業生数							再掲		進学率	就職率
		A 高等進 学者	B 専修 学校 (高等 進学者)	C 専修 学校 (一般 進学者)	D 公 共 施 設 等 能 力 開 発 機 構 等 入 学 者	E 就 職 者 (左 記 を 除 く)	F 左 記 以 外 の 者	G 死 亡 ・ 不 詳	左記A, B, C, Dのうち 就職している者			
		Aのうち		B, C, D のうち								
平成15年3月	21,915	21,470	52	37	10	106	237	3	28	1	98.0	0.6
16	21,362	20,973	51	37	11	95	192	3	22	1	98.2	0.6
17	20,259	19,946	53	24	20	81	130	5	45	—	98.5	0.6
18	19,551	19,242	32	18	24	70	154	11	31	—	98.4	0.5
19	19,616	19,302	41	14	14	80	145	20	19	1	98.4	0.5
対前年増減	65	60	9	▲4	▲10	10	▲9	9	▲12	1	0.0	0.0

#### ②進学者数

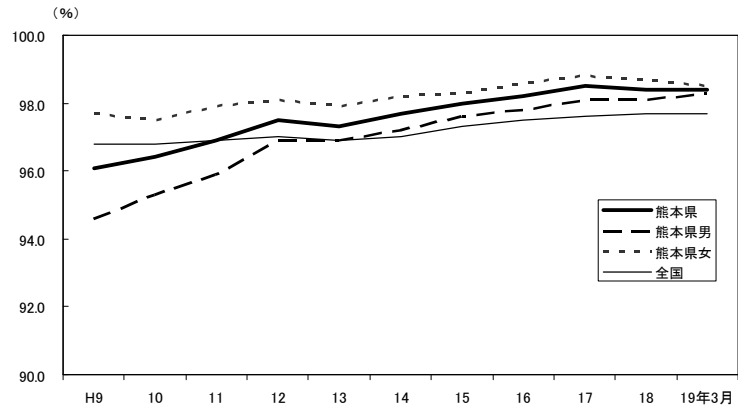
高等学校等進学者数は19,302人（男子9,809人、女子9,493人）で、前年より60人増加した。

進路別では、高等学校（本科）の全日制が18,464人、定時制が144人、通信制が167人、高等専門学校が385人、特別支援学校高等部（本科）が142人で、前年より高等学校（本科）の全日制が49人、通信制が7人、特別支援学校高等部（本科）が11人それぞれ増加している。（表32）

表32 中学校卒業生の高等学校等への進学者数 （単位：人）

区分	高等学校 等進学者 総数	男		高等学校（本科）			中等教育学校後期 課程（本科）		高等学校 （別科）	中等教育 学校後期 課程 （別科）	高等 専門学校	特別支援学校高等部	
		男	女	全日制	定時制	通信制	全日制	定時制				本科	別科
		平成15年3月	21,470	10,876	10,594	20,679	154	149				—	—
16	20,973	10,670	10,303	20,243	139	125	—	—	—	—	368	98	—
17	19,946	10,220	9,726	19,089	161	183	—	—	—	—	388	125	—
18	19,242	9,833	9,409	18,415	151	160	—	—	—	—	385	131	—
19	19,302	9,809	9,493	18,464	144	167	—	—	—	—	385	142	—
対前年増減	60	▲24	84	49	▲7	7	—	—	—	—	—	11	—

図3 熊本県と全国の進学率



③進学率

高等学校等への進学率は、  
98.4% (男子98.3%、  
女子98.5%) で、前年と同  
数であった。

全国平均は97.7% (男子  
97.4%、女子98.0%)  
となっている。(表33、図3)

表33 中学校卒業者の高等学校等への進学率 (単位：%)

区分	熊本県			全国		
	計	男	女	計	男	女
平成15年3月	98.0	97.6	98.3	97.3	96.9	97.7
16	98.2	97.8	98.6	97.5	97.2	97.8
17	98.5	98.1	98.8	97.6	97.3	97.9
18	98.4	98.1	98.7	97.7	97.4	98.0
19	98.4	98.3	98.5	97.7	97.4	98.0
対前年増減	-	0.2	▲0.2	-	-	-

④入学志願者数

高等学校等への入学志願者数は19,203人(男子9,761人、女子9,442人)で、  
前年より59人増加した。

内訳は、高等学校(本科)の全日制が18,670人、定時制が150人、高等専門学校が  
389人、特別支援学校高等部(本科)が143人であった。(表34)

高等学校等への入学志願者全体に占める高等学校等進学者(通信制を除く)19,135人  
の割合は、99.6%となっている。

表34 中学校卒業者の高等学校等への入学志願者数 (単位：人)

区分	計	男	女	高等学校(本科)			中等教育学校後期課程(本科)			高等学校(別科)	高等専門学校	特別支援学校高等部(本科)
				計	全日制	定時制	計	全日制	定時制			
平成15年3月	21,393	10,847	10,546	20,903	20,746	157	-	-	-	-	392	98
16	20,900	10,648	10,252	20,424	20,279	145	-	-	-	-	376	100
17	19,822	10,155	9,667	19,305	19,135	170	3	3	-	-	389	125
18	19,144	9,789	9,355	18,625	18,467	158	-	-	-	-	388	131
19	19,203	9,761	9,442	18,670	18,520	150	1	1	-	-	389	143
対前年増減	59	▲28	87	45	53	▲8	1	1	-	-	1	12

### ⑤就職者数

就職者総数（進学し、かつ就職した者を含む）は100人（男子80人、女子20人）で、前年より1人減少した。

県内就職者は73人（男子54人、女子19人）で、前年より11人増加した。（表35）

表35 中学校卒業者の男女別就職者数 (単位：人)

区分	卒業生総数			就職者総数					
	計	男	女	計	男	女	うち県内就職者数		
							計	男	女
平成15年3月	21,915	11,139	10,776	135	103	32	99	70	29
16	21,362	10,910	10,452	118	92	26	71	48	23
17	20,259	10,416	9,843	126	108	18	79	62	17
18	19,551	10,019	9,532	101	84	17	62	49	13
19	19,616	9,983	9,633	100	80	20	73	54	19
対前年増減	65	▲36	101	▲1	▲4	3	11	5	6

### ⑥就職率

就職率は0.5%（男子0.8%、女子0.2%）で、前年と同数であった。

就職者総数のうち、県内就職者の割合は73.0%（男子67.5%、女子95.0%）で、前年より11.6ポイント上昇した。（表36、図4）

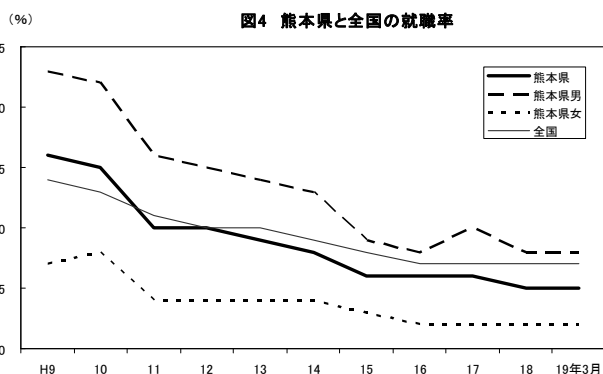


表36 中学校卒業者の男女別就職率 (単位：%)

区分	就職率						全国就職率		
	計	男	女	うち県内就職率 (%)			計	男	女
				計	男	女			
平成15年3月	0.6	0.9	0.3	73.3	68.0	90.6	0.8	1.1	0.4
16	0.6	0.8	0.2	60.2	52.2	88.5	0.7	1.0	0.4
17	0.6	1.0	0.2	62.7	57.4	94.4	0.7	1.0	0.4
18	0.5	0.8	0.2	61.4	58.3	76.5	0.7	1.0	0.4
19	0.5	0.8	0.2	73.0	67.5	95.0	0.7	1.0	0.4
対前年度増減	-	-	-	11.6	9.2	18.5	-	-	-

注) 県内就職率は、就職者総数に占める県内就職者の割合。

### ⑦産業別就職者数

産業別では、サービス業、卸売・小売業、飲食店、宿泊業、金融・保険業等の第3次産業が最も多く53人（53.0%）、次いで建設業、製造業等の第2次産業39人（39.0%）等となっている。（表37、図5、6）

図5 産業別就職割合の推移

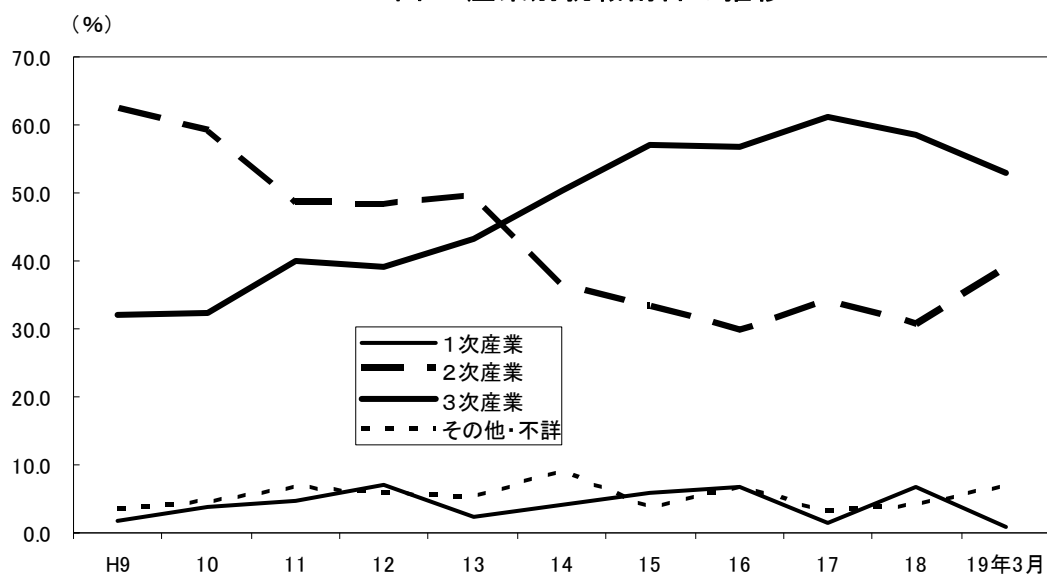


図6 産業別就職者数

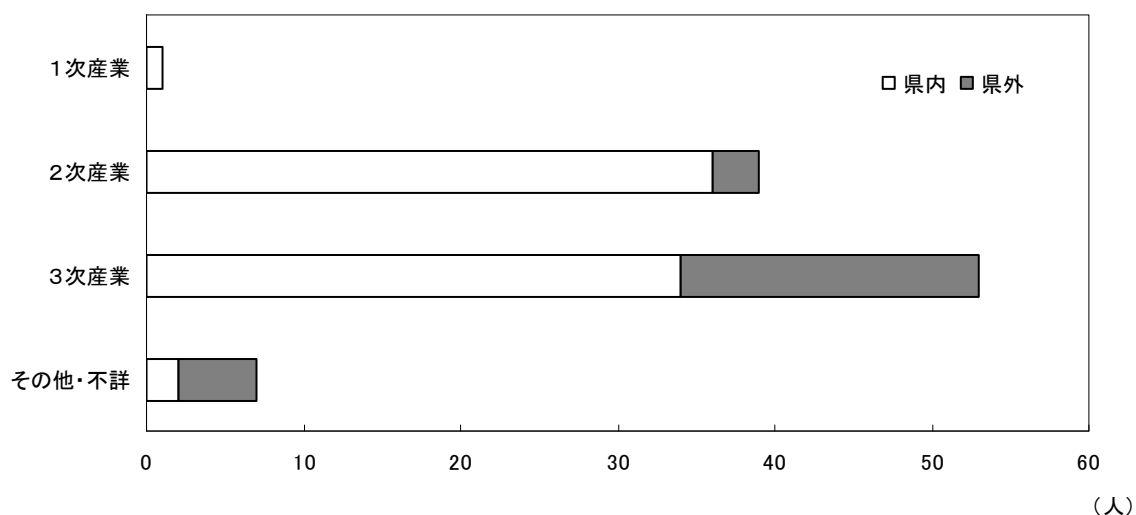


表37 中学校卒業者の産業別就職者数

(単位：人)

区分	就職者総数		1次産業		2次産業		3次産業		左記以外・不詳	
	計	県内	計	県内	計	県内	計	県内	計	県内
平成15年3月	135	99	8	8	45	41	77	48	5	2
16	118	71	8	8	35	28	67	31	8	4
17	126	79	2	2	43	38	77	38	4	1
18	101	62	7	7	31	21	59	33	4	1
19	100	73	1	1	39	36	53	34	7	2
対前年度増減	▲1	11	▲6	▲6	8	15	▲6	1	3	1

## (2) 高等学校 (全日制・定時制)

### ①卒業生数

平成19年3月の卒業生は18,576人(男子9,379人、女子9,197人)で、前年から558人減少した。

進路別では「大学等進学者」が7,229人(38.9%)、「専修学校(専門課程)進学者」が3,511人(18.9%)、「専修学校(一般課程)等入学者」が1,444人(7.8%)、「公共職業能力開発施設等入学者」が1,144人(0.6%)、「就職者(進学し、かつ就職した者を含む)」が5,505人(29.6%)、「一時的な仕事に就いた者」が1,488人(0.8%)、「左記以外の者」が735人(4.0%)、「死亡・不詳」が13人(0.1%)であった。就職者総数のうち、就職のみの者は5,382人であった。(表38、図7)

表38 進路別卒業生数、進学率及び就職率(高等学校)

(単位:人、%)

区分	計 (卒業生総数)	進路別卒業生数								再掲		進学率	就職率
		A 大学等 進学者	B 専修学校 (専門課程) 進学者	C 専修学校 (一般課程) 等入学者	D 公共職業 能力開発 施設等入 学者	E 就職者 (A、B、C、 Dを除く)	F 一時的な 仕事に 就いた者	G 左記以外 の者	H 死亡・ 不詳	左記A、B、C、D のうち 就職している者			
		Aのうち		B、C、D のうち									
平成15年3月	21,010	7,338	4,139	2,266	243	5,254	…	1,768	2	18	201	34.9	26.0
16	20,398	6,854	4,166	2,264	228	5,295	289	1,292	10	16	184	33.6	26.9
17	19,730	7,163	4,273	1,658	180	5,198	272	979	7	12	156	36.3	27.2
18	19,134	7,246	3,808	1,430	171	5,394	237	830	18	9	132	37.9	28.9
19	18,576	7,229	3,511	1,444	114	5,382	148	735	13	8	115	38.9	29.6
対前年増減	▲558	▲17	▲297	14	▲57	▲12	▲89	▲95	▲5	▲1	▲17	1.0	0.7

注)平成16年から、臨時的な収入を目的とする仕事に就いた「一時的な仕事に就いた者」が追加された。

### ②進学者数

大学等進学者は7,229人(男子3,414人、女子3,815人)で、前年より17人減少した。

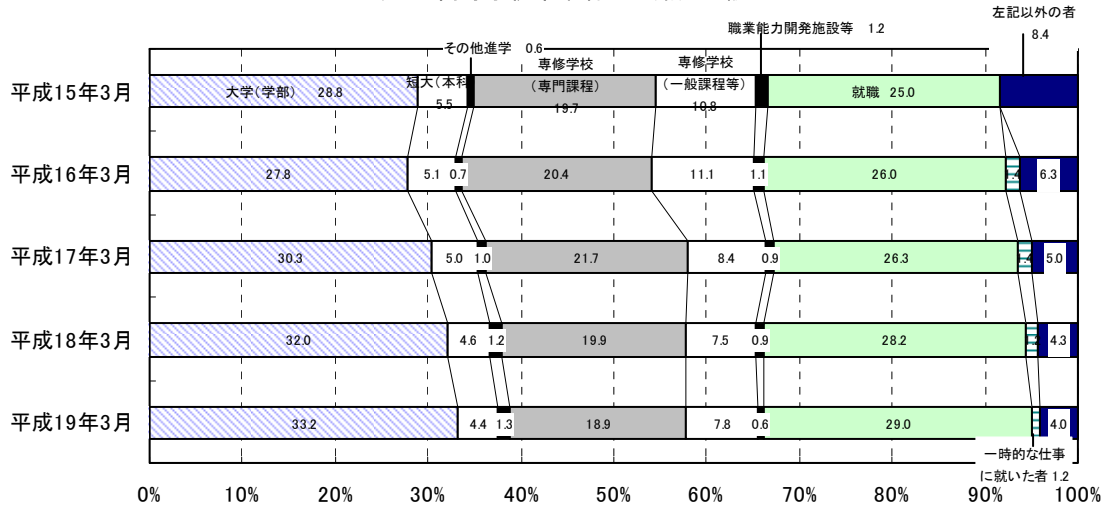
内訳は、大学(学部)が、6,168人(進学者の85.3%)で最も多く、次いで短期大学(本科)が、811人(同11.2%)等となっている。(表39)

表39 高等学校卒業生の大学等への進学者数

(単位:人)

区分	大学等 進学者 総数			大学 (学部)	短期大学 (本科)	大学・短期 大学の通信 教育部及び 放送大学	大学・ 短期大学 (別科)	高等学校 (専攻科)	特別支援学校 高等部 (専攻科)
		男	女						
平成15年3月	7,338	3,619	3,719	6,056	1,152	5	7	118	—
16	6,854	3,364	3,490	5,673	1,043	8	4	126	—
17	7,163	3,439	3,724	5,978	988	4	7	185	1
18	7,246	3,452	3,794	6,119	889	2	19	217	—
19	7,229	3,414	3,815	6,168	811	6	31	213	—
対前年増減	▲17	▲38	21	49	▲78	4	12	▲4	—

図7 高等学校卒業者の進路別内訳



③進学率

大学等への進学率は38.9%（男子36.4%、女子41.5%）で、前年より1.0ポイント上昇した。

全国平均は、51.2%（男子50.0%、女子52.5%）となっている。（表40、図8）

図8 熊本県と全国の進学率

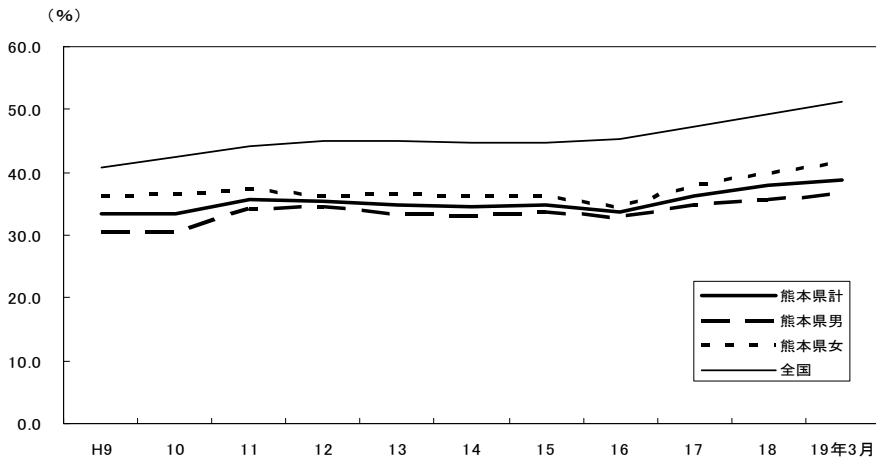


表40 高等学校卒業者の大学等への進学率 (単位: %)

区分	熊本県			全国		
	計	男	女	計	男	女
平成15年3月	34.9	33.8	36.1	44.6	42.7	46.6
16	33.6	32.7	34.5	45.3	43.6	47.1
17	36.3	34.8	37.8	47.3	45.9	48.6
18	37.9	35.7	40.0	49.3	48.1	50.6
19	38.9	36.4	41.5	51.2	50.0	52.5
対前年増減	1.0	0.7	1.5	1.9	1.9	1.9

#### ④入学志願者数

大学（学部）・短期大学（本科）への入学志願者数は10,044人で、前年より179人減少した。このうち、本年3月卒業の入学志願者数は8,448人で、前年より122人減少した。

（表 41）

表41 高等学校卒業者の大学等への入学志願者数

（単位：人）

区分	計			本年3月卒業者			前年3月卒業者			前々年3月以前卒業者		
	計	大学	短期大学	計	大学	短期大学	計	大学	短期大学	計	大学	短期大学
平成15年3月	11,555	10,195	1,360	9,351	8,032	1,319	1,619	1,586	33	585	577	8
16	10,766	9,577	1,189	8,775	7,618	1,157	1,515	1,493	22	476	466	10
17	10,574	9,427	1,147	8,589	7,491	1,098	1,430	1,405	25	555	531	24
18	10,223	9,236	987	8,570	7,604	966	1,171	1,158	13	482	474	8
19	10,044	9,149	895	8,448	7,567	881	1,097	1,091	6	499	491	8
対前年増減	▲179	▲87	▲92	▲122	▲37	▲85	▲74	▲67	▲7	17	17	－

#### ⑤専修学校等入学状況

専修学校等入学者は、5,069人（男子2,359人、女子2,710人）で、前年より340人減少した。

学校種別の内訳は、専修学校の専門課程が、3,511人（69.3%）、一般課程等が、977人（19.3%）、各種学校が、467人（9.2%）、公共職業能力開発施設等が、114人（2.2%）となっている。（表 42）

表42 高等学校卒業者の専修学校等への入学者数

（単位：人）

区分	計	男	女	専修学校		各種学校	公共職業能力開発施設等
				専門課程	一般課程等		
平成15年3月	6,648	3,308	3,340	4,139	1,339	927	243
16	6,658	3,177	3,481	4,166	1,382	882	228
17	6,111	2,820	3,291	4,273	1,081	577	180
18	5,409	2,513	2,896	3,808	1,081	349	171
19	5,069	2,359	2,710	3,511	977	467	114
対前年増減	▲340	▲154	▲186	▲297	▲104	118	▲57

#### ⑥就職者数

就職者総数（進学し、かつ就職した者を含む）は、5,505人（男子3,331人、女子2,174人）で、前年より30人減少した。

就職者総数のうち、県内就職者は、3,478人（男子1,855人、女子1,623人）で、前年より152人減少した。（表 43）

表43 高等学校卒業者の男女別就職者数

(単位：人)

区分	卒業生総数			就職者総数					
	計	男	女	計	男	女	うち県内就職者		
							計	男	女
平成15年3月	21,010	10,695	10,315	5,473	3,079	2,394	3,981	2,026	1,955
16	20,398	10,293	10,105	5,495	3,134	2,361	4,001	2,070	1,931
17	19,730	9,886	9,844	5,366	3,169	2,197	3,657	1,912	1,745
18	19,134	9,659	9,475	5,535	3,280	2,255	3,630	1,868	1,762
19	18,576	9,379	9,197	5,505	3,331	2,174	3,478	1,855	1,623
対前年増減	▲558	▲280	▲278	▲30	51	▲81	▲152	▲13	▲139

⑦就職率

就職率は29.6%（男子35.5%、女子23.6%）で、前年より0.7ポイント上昇した。

就職者総数のうち、県内就職者の割合は63.2%（男子55.7%、女子74.7%）で、前年より2.4ポイント低下した。（表44、図9）

図9 熊本県と全国の就職率

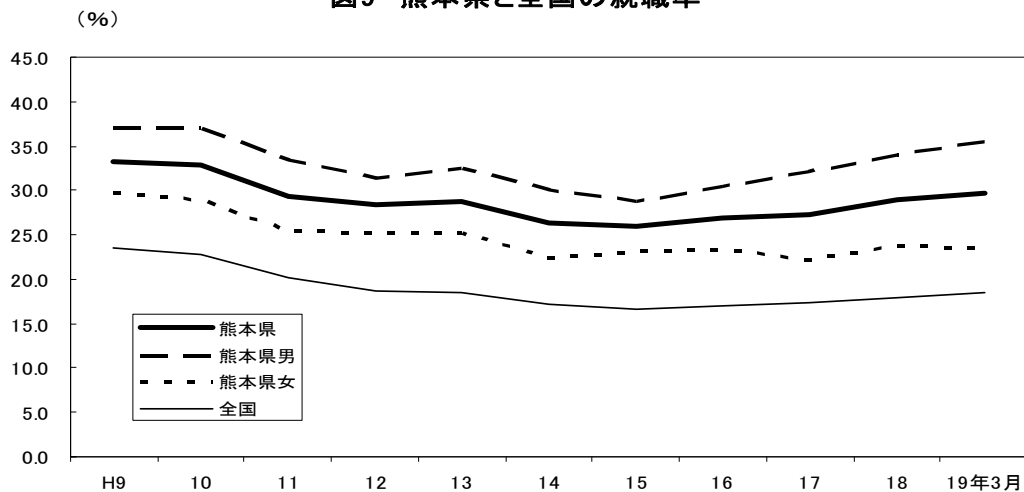


表44 高等学校卒業者の男女別就職率

(単位：%)

区分	就職率						全国就職率		
	計	男	女	うち県内就職率			計	男	女
				計	男	女			
平成15年3月	26.0	28.8	23.2	72.7	65.8	81.7	16.6	18.5	14.7
16	26.9	30.4	23.4	72.8	66.0	81.8	16.9	19.1	14.7
17	27.2	32.1	22.3	68.2	60.3	79.4	17.4	19.8	14.9
18	28.9	34.0	23.8	65.6	57.0	78.1	18.0	20.5	15.4
19	29.6	35.5	23.6	63.2	55.7	74.7	18.5	21.2	15.8
対前年増減	0.7	1.5	▲0.2	▲2.4	▲1.3	▲3.4	0.5	0.7	0.4

注) 県内就職率は、就職者総数に占める県内就職者の割合。



⑧産業別就職者数

産業別では、第1次産業60人（1.1%）、第2次産業2,538人（46.1%）、第3次産業2,841人

（51.6%）、その他66人（1.2%）となっている。

（表45、図10、11）

図10 産業別就職者数

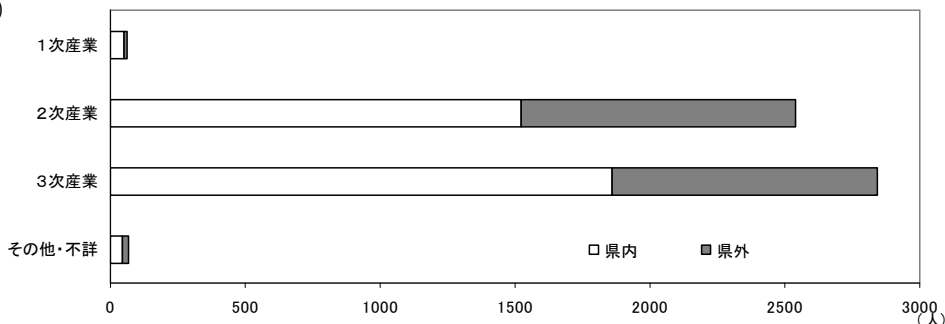


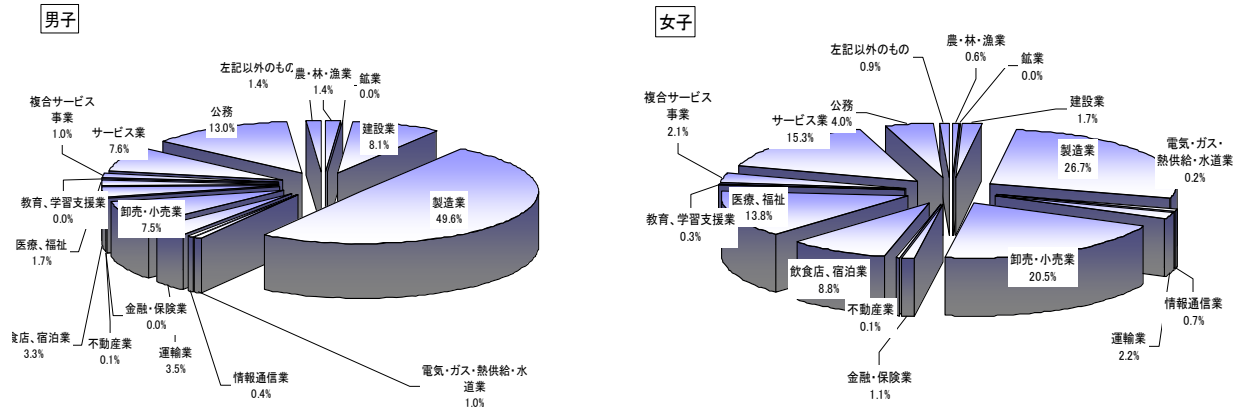
表45 高等学校卒業者の産業別就職者数

(単位: 人)

区分	計	第1次産業				第2次産業			
		計	農業	林業	漁業	計	鉱業	建設業	製造業
平成15年3月	5,473	123	89	7	27	1,693	1	411	1,281
うち県内	3,981	109	79	7	23	1,211	1	328	882
16	5,495	152	118	13	21	1,823	6	408	1,409
うち県内	4,001	137	104	13	20	1,295	5	329	961
17	5,366	107	81	13	13	2,134	3	340	1,791
うち県内	3,657	96	72	13	11	1,359	3	267	1,089
18	5,535	94	83	4	7	2,344	—	329	2,015
うち県内	3,630	86	76	4	6	1,430	—	232	1,198
19	5,505	60	49	6	5	2,538	—	307	2,231
うち県内	3,478	49	39	6	4	1,522	—	211	1,311
対前年増減	▲30	▲34	▲34	2	▲2	194	—	▲22	216
うち県内	▲152	▲37	▲37	2	▲2	92	—	▲21	113

区分	第3次産業													左記以外のもの
	計	電気・ガス・熱供給・水道業	情報通信業	運輸業	卸売・小売業	金融・保険業	不動産業	飲食店・宿泊業	医療・福祉	教育、学習支援業	複合サービス事業	サービス業(他に分類されないもの)	公務	
平成15年3月	3,574	40	27	181	767	26	8	391	440	18	64	1,090	522	83
うち県内	2,603	27	13	101	636	23	8	281	398	15	54	793	254	58
16	3,485	32	35	144	784	31	2	373	421	12	80	1,087	484	35
うち県内	2,549	19	27	86	660	31	2	290	372	11	77	754	220	20
17	3,015	38	33	146	667	53	7	309	432	6	125	785	414	110
うち県内	2,139	18	25	69	527	49	7	227	372	6	114	537	188	63
18	3,013	31	50	149	697	31	7	338	412	11	169	637	481	84
うち県内	2,057	12	37	72	547	28	7	249	346	9	141	407	202	57
19	2,841	36	28	164	694	26	5	302	356	8	117	585	520	66
うち県内	1,862	10	20	69	520	22	5	191	310	6	90	395	224	45
対前年増減	▲172	5	▲22	15	▲3	▲5	▲2	▲36	▲56	▲3	▲52	▲52	39	▲18
うち県内	▲195	▲2	▲17	▲3	▲27	▲6	▲2	▲58	▲36	▲3	▲51	▲12	22	▲12

図 11 産業別就職割合



⑨職業別就職者数

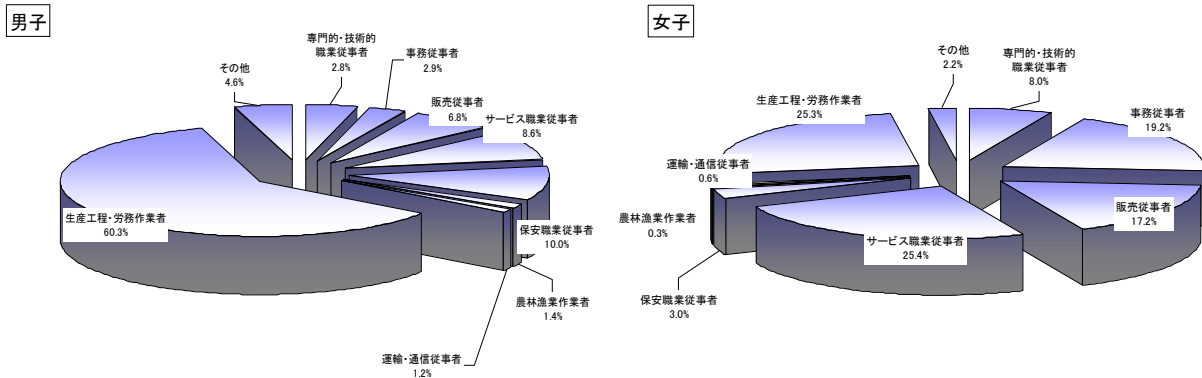
職業別では、生産工程・労務作業者が2,562人(46.5%)で最も多く、次いでサービス職業従事者838人(15.2%)、販売従事者601人(10.9%)、事務従事者512人(9.3%)等となっている。(表46、図12)

表46 高等学校卒業者の職業別就職者数

(単位：人)

区分	計	専門的・技術的職業従事者	事務従事者	販売従事者	サービス職業従事者	保安従事者	農林漁業作業者		運輸・通信従事者	生産工程・労務作業者	左記以外のもの
							農林業作業者	漁業作業者			
平成15年3月	5,473	289	656	635	1,317	440	100	18	114	1,726	178
16	5,495	277	597	632	1,363	410	128	24	87	1,823	154
17	5,366	259	549	567	1,114	394	92	12	63	2,159	157
18	5,535	291	596	567	957	391	84	7	48	2,370	224
19	5,505	287	512	601	838	399	48	5	54	2,562	199
対前年増減	▲30	▲4	▲84	34	▲119	8	▲36	▲2	6	192	▲25

図 12 職業別就職割合



### ⑩地域別就職者数

就職者総数のうち、県外就職者は2,027人(男子1,476人、女子551人)で、前年より122人増加した。

地域別では、九州(熊本を除く)530人(県外就職者の26.1%)、関東462人(同22.8%)、中部460人(同22.7%)、近畿308人(同15.2%)等となっている。

都道府県別では、愛知県442人(県外就職者の21.8%)で最も多く、次いで福岡県が325人(同16.0%)、東京都313人(15.4%)、大阪府196人(同9.7%)等となっている。(表47、図13)

図13 地域別就職者数

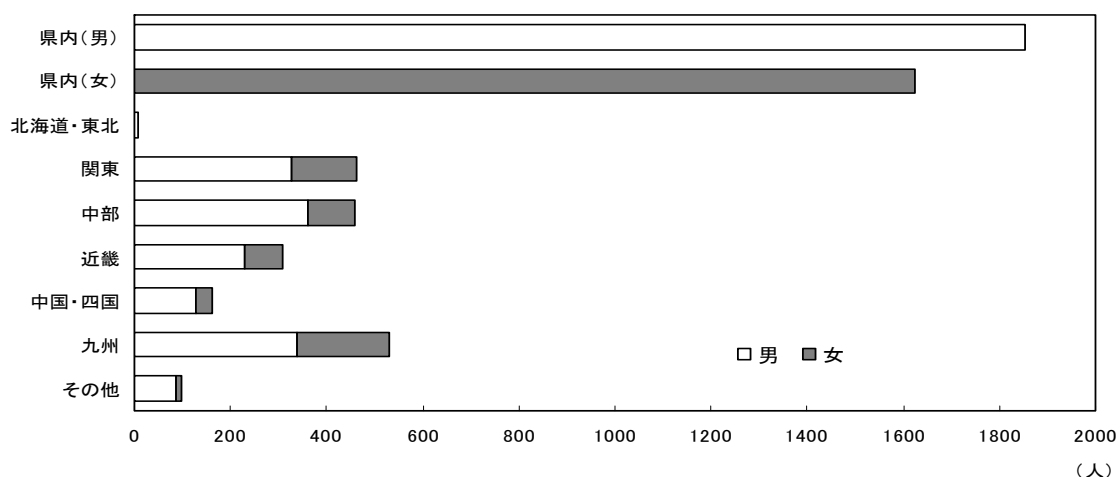


表47 高等学校卒業者の就職先別男女別就職者数

(単位:人)

区分	就職者総数	県内	県外							
			計	北海道・東北	関東	中部	近畿	中国・四国	九州(熊本以外)	その他
平成15年3月	5,473	3,981	1,492	14	355	250	227	81	489	76
男	3,079	2,026	1,053	11	269	177	132	59	340	65
女	2,394	1,955	439	3	86	73	95	22	149	11
16	5,495	4,001	1,494	16	372	274	251	82	429	70
男	3,134	2,070	1,064	13	272	196	167	65	286	65
女	2,361	1,931	430	3	100	78	84	17	143	5
17	5,366	3,657	1,709	8	386	325	259	119	572	40
男	3,169	1,912	1,257	6	284	250	168	89	423	37
女	2,197	1,745	452	2	102	75	91	30	149	3
18	5,535	3,630	1,905	5	403	451	270	164	545	67
男	3,280	1,868	1,412	3	297	355	198	135	368	56
女	2,255	1,762	493	2	106	96	72	29	177	11
19	5,505	3,478	2,027	7	462	460	308	163	530	97
男	3,331	1,855	1,476	6	327	361	230	129	338	85
女	2,174	1,623	551	1	135	99	78	34	192	12
対前年増減	▲30	▲152	122	2	59	9	38	▲1	▲15	30
男	51	▲13	64	3	30	6	32	▲6	▲30	29
女	▲81	▲139	58	▲1	29	3	6	5	15	1