

# I 調査の概要

## 1 調査の目的

この調査は、統計法（昭和22年法律第18号）に基づく指定統計第13号として、文部科学省が昭和23年から実施しているもので、学校教育法（昭和22年法律第26号）第1条に定める学校、同法第82条の2、第83条に定める専修学校及び各種学校について調査し、学校教育行政に必要な学校に関する基本的事項を明らかにすることを目的としている。

## 2 調査の期日

平成17年5月1日

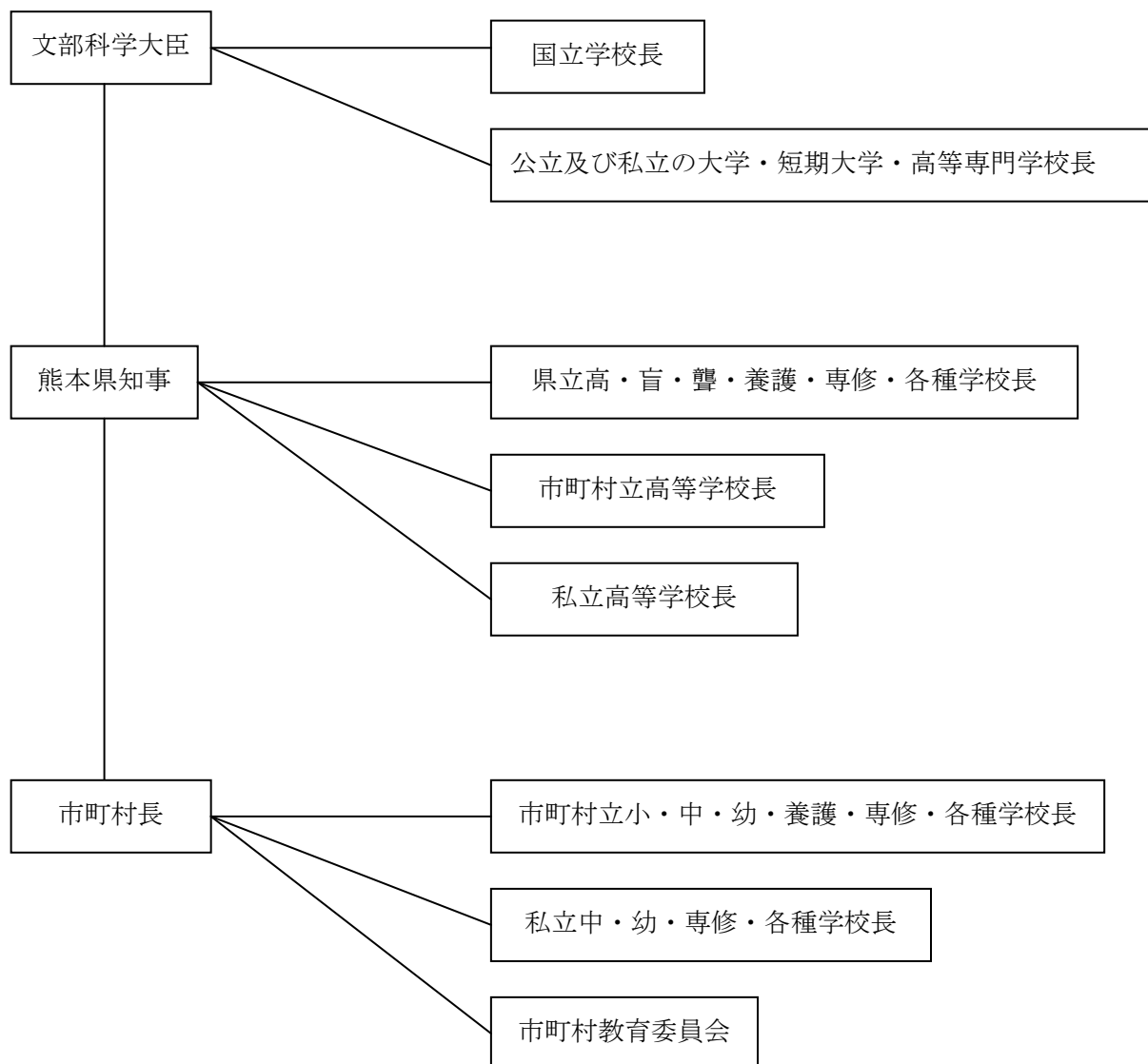
## 3 調査の種類、調査事項及び申告者

調査の種類	調査事項	申告者
学校調査	学校数、学級数、在学者数、教職員数、長期欠席者数、入学者数及び卒業生数	学校長
学校通信教育調査	学校数、在籍者数、教職員数、入退学者数及び卒業生数	通信制課程を置く 高等学校長
不就学学齢 児童生徒調査	就学免除者・猶予者の状況、居所不明及び死亡した学齢児童生徒数	市町村 教育委員会
学校施設調査	公立の専修学校・各種学校及び私立学校の土地・建物の用途別面積	学校長 (私立学校は設置者)
卒業後の状況調査	中学校、高等学校、盲・聾・養護学校（中学部・高等部）の卒業生の進学、就職等の状況	学校長

## 4 用語の意味

- (1) 単式学級 同学年の児童・生徒で編成されている学級
- (2) 複式学級 2以上の学年の児童・生徒で編成されている学級
- (3) 75条の学級 学校教育法第75条第1項各号に該当する知的障害、肢体不自由、病弱・身体虚弱、弱視、難聴、言語障害、情緒障害等の児童生徒で編成されている学級
- (4) 就園率  $\text{幼稚園修了者数} \div \text{小学校1年在籍児童数} \times 100$

## 5 調査系統



## 6 利用上の注意

(1) 比率算出は、表示単位未満を四捨五入した。このため構成比の合計が、100%にならないものもある。

(2) 符号の用法は次のとおりである。

「-」 計数がない場合

「0.0」 計数が単位未満の場合

「…」 計数出現があり得ない場合又は調査対象とならなかった場合

「▲」 負数

## Ⅱ 調査結果の概要

### 1 学校調査

#### (1) 総合

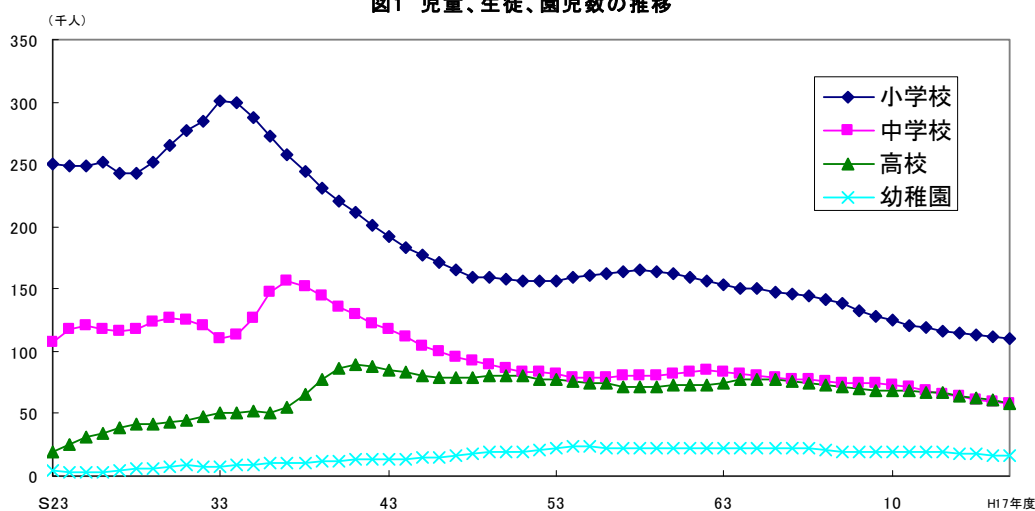
平成17年度の学校総数は、987校で前年度より27校（新設一小学校2校・中学校2校・専修学校2校、廃校一小学校24校・中学校7校・幼稚園2園）減少した。

在学者数は、256,026人で前年度より5,101人減少した。（表1、図1）

表1 学校種別・学校数及び在学者数（単位：校、人）

学校種別	学校数	在学者数		
		総数	男	女
小学校	470	109,529	56,302	53,227
中学校	194	58,282	29,842	28,440
高等学校	85	58,386	29,525	28,861
盲・聾・養護学校	18	1,364	861	503
幼稚園	156	17,164	8,797	8,367
専修学校	53	10,114	4,497	5,617
各種学校	11	1,187	589	598
総数	987	256,026	130,413	125,613
前年度総数	1,014	261,127	132,655	128,472
対前年度増減	▲27	▲5,101	▲2,242	▲2,859

図1 児童、生徒、園児数の推移



## (2) 小学校

### ①学校数

学校数は、470校（国立1校、公立469校）で、新設が2校、廃校が24校あり、前年度より22校減少した。（表2）

学校数を規模別に見ると、学校教育法施行規則による標準規模校（12～18学級）は91校（19.4%）、標準規模以上の学校（19学級以上）は61校（13.0%）、標準規模以下の学校（11学級以下）は318校（67.7%）となっている。

前年度と比較すると、標準規模校は2校減少し、標準規模以上の学校は1校減少、標準規模以下の学校は19校減少した。（表3）

### ②学級数

学級数は、4,628学級（国立18学級、公立4,610学級）で、前年度より58学級減少した。

学級編成別では、単式学級4,055学級、複式学級150学級、75条の学級423学級となっている。（表2）

表2 学校数及び学級数 (単位：校、学級)

区分	学校数			学級数			
	計	本校	分校	計	単式学級	複式学級	75条の学級
平成13年度	522	487	35	4,681	4,164	229	288
14	519	485	34	4,653	4,096	227	330
15	503	473	30	4,652	4,084	212	356
16	492	467	25	4,686	4,108	193	385
17	470	446	24	4,628	4,055	150	423
対前年度増減	▲22	▲21	▲1	▲58	▲53	▲43	38

表3 学級規模別学校数 (単位：校、%)

区分	合計		11学級以下		12～18学級		19学級以上	
	学校数	構成比	学校数	構成比	学校数	構成比	学校数	構成比
平成13年度	522	100.0	364	69.7	103	19.7	55	10.5
14	519	100.0	368	70.9	96	18.5	55	10.6
15	503	100.0	348	69.2	97	19.3	58	11.5
16	492	100.0	337	68.5	93	18.9	62	12.6
17	470	100.0	318	67.7	91	19.4	61	13.0
対前年度増減	▲22	—	▲19	▲0.8	▲2	0.5	▲1	0.4

### ③児童数

児童数は、昭和59年度から減少が続き、今年度は109,529人(男子56,302人、女子53,227人)で前年度より1,514人減少し、過去最低であった。(表4)

表4 学年別児童数 (単位：人)

区分	計	男	女	1学年	2学年	3学年	4学年	5学年	6学年
平成13年度	116,381	59,772	56,609	18,915	18,839	19,111	19,659	19,552	20,305
14	114,356	58,641	55,715	18,112	18,942	18,864	19,173	19,667	19,598
15	112,895	57,917	54,978	18,098	18,138	18,951	18,841	19,206	19,661
16	111,043	56,999	54,044	17,726	18,115	18,109	19,009	18,869	19,215
17	109,529	56,302	53,227	17,567	17,759	18,170	18,128	19,018	18,887
対前年度増減	▲1,514	▲697	▲817	▲159	▲356	61	▲881	149	▲328

### ④75条の学級

学級数は423学級で、前年度より38学級増加した。

児童数は832人で、前年度より71人増加した。(表5)

表5 75条の学級、児童数 (単位：学級、人)

区分	計		知的障害		肢体不自由		病弱・ 身体虚弱		弱視		難聴		言語障害		情緒障害	
	学級数	児童数	学級数	児童数	学級数	児童数	学級数	児童数	学級数	児童数	学級数	児童数	学級数	児童数	学級数	児童数
平成13年度	288	598	174	365	18	26	5	16	—	—	13	21	—	—	78	170
14	330	646	192	393	26	32	6	11	1	1	13	18	—	—	92	191
15	356	697	191	401	35	42	7	10	1	1	15	24	—	—	107	219
16	385	761	202	414	40	50	7	14	1	1	14	20	—	—	121	262
17	423	832	219	450	46	55	6	15	1	1	14	19	—	—	137	292
対前年度増減	38	71	17	36	6	5	▲1	1	—	—	—	▲1	—	—	16	30

### ⑤理由別長期欠席者数

長期欠席児童数(平成16年4月1日から平成17年3月31日までの1年間に連続又は断続して30日以上欠席した児童数)は、524人で前年度間より74人減少した。全児童数に占める割合は0.47%で、前年度間より0.06ポイント低下した。

理由別では、「不登校」が249人(全児童数の0.22%)で最も多く、次いで「病気」が229人(同0.21%)となっている。(表6)

表6 理由別長期欠席児童数 (単位：人、%)

区分	計		病気		経済的理由		不登校		その他	
	児童数	割合	児童数	割合	児童数	割合	児童数	割合	児童数	割合
平成12年度間	840	0.71	516	0.43	2	0.00	271	0.23	51	0.04
13	823	0.71	490	0.42	—	—	282	0.24	51	0.04
14	689	0.6	376	0.33	—	—	285	0.25	28	0.02
15	598	0.53	315	0.28	1	0.00	254	0.22	28	0.02
16	524	0.47	229	0.21	1	0.00	249	0.22	45	0.04
対前年度間増減	▲74	▲0.06	▲86	▲0.07	—	0.00	▲5	0.00	17	0.02

注)「割合」は、長期欠席者の全児童数に占める割合で、調査年度の前年度の児童数により算出している。

⑥教員数（本務者）

教員数は、7, 211人で、前年度より94人減少した。

男女別の内訳は、男性3, 110人（43. 1%）、女性4, 101人（56. 9%）で、前年度より男性が52人減少し、女性が42人減少した。（表7）

また、教員1人当たりの児童数は、15. 2人で、前年度と同数であった。

なお、全国平均の教員男女の割合は、男性37. 3%、女性62. 7%で、教員一人当たりの児童数は、17. 3人となっている。（表8）

表7 職名別教員数（本務者） (単位：人)

区分	総数			職名							
	計	男	女	校長	教頭	教諭	助教諭	養護教諭	養護助教諭	栄養教諭	講師
平成13年度	7,246	3,229	4,017	482	479	5,321	—	429	63	—	472
14	7,280	3,207	4,073	480	473	5,284	1	414	82	—	546
15	7,283	3,180	4,103	466	464	5,286	1	402	82	—	582
16	7,305	3,162	4,143	459	465	5,272	1	405	64	—	639
17	7,211	3,110	4,101	438	445	5,251	—	398	56	—	623
対前年度増減	▲94	▲52	▲42	▲21	▲20	▲21	▲1	▲7	▲8	—	▲16

表8 教員1人当たりの児童数 (単位：人)

区分	児童数	教員数 (本務者)	教員一人当たりの児童数	
			熊本県	全国
平成13年度	116,381	7,246	16.1	17.9
14	114,356	7,280	15.7	17.6
15	112,895	7,283	15.5	17.5
16	111,043	7,305	15.2	17.4
17	109,529	7,211	15.2	17.3
対前年度増減	▲1,514	▲94	0.0	▲0.1

### (3) 中学校

#### ①学校数

学校数は、194校（国立1校、公立186校、私立7校）で、新設が2校、廃校が7校あり、前年度より5校減少した。（表9）

学校数を規模別に見ると、学校教育法施行規則による標準規模校（12～18学級）は41校（21.1%）、標準規模以上の学校（19学級以上）は21校（10.8%）、標準規模以下の学校（11学級以下）は132校（68.0%）となっている。

前年度と比較すると、標準規模校は2校増加、標準規模以上の学校は1校減少、標準規模以下の学校が6校減少した。（表10）

#### ②学級数

学級数は、1,910学級（国立12学級、公立1,858学級、私立40学級）で、前年度より23学級減少した。

学級編成別では、単式学級1,734学級、複式学級1学級、75条の学級175学級となっている。（表9）

表9 学校数及び学級数 (単位：校、学級)

区分	学校数					学級数			
	計	本校	分校	計	単式学級	複式学級	75条の学級		
平成13年度	208 (7)	206 (7)	2 (-)	2,075 (38)	1,947 (38)	2 (-)	126 (-)		
14	203 (7)	202 (7)	1 (-)	2,011 (37)	1,871 (37)	2 (-)	138 (-)		
15	202 (7)	201 (7)	1 (-)	1,958 (38)	1,812 (38)	1 (-)	145 (-)		
16	199 (7)	198 (7)	1 (-)	1,933 (39)	1,768 (39)	1 (-)	164 (-)		
17	194 (7)	193 (7)	1 (-)	1,910 (40)	1,734 (40)	1 (-)	175 (-)		
対前年度増減	▲5 (-)	▲5 (-)	- (-)	▲23 (1)	▲34 (1)	- (-)	11 (-)		

注) ( )内は私立の再掲

表10 学級規模別学校数 (単位：校、%)

区分	合計		11学級以下		12～18学級		19学級以上	
	学校数	構成比	学校数	構成比	学校数	構成比	学校数	構成比
平成13年度	208	100	139	66.8	43	20.7	26	12.5
14	203	100	135	66.5	43	21.2	25	12.3
15	202	100	137	67.8	43	21.3	22	10.9
16	199	100	138	69.3	39	19.6	22	11.1
17	194	100	132	68.0	41	21.1	21	10.8
対前年度増減	▲5	-	▲6	▲1.3	2	1.5	▲1	▲0.3

### ③生徒数

生徒数は、昭和63年度から減少傾向にあり、今年度は58,282人（男子29,842人、女子28,440人）で、前年度より1,065人減少し、過去最低であった。（表11）

表11 男女別・学年別生徒数 (単位：人)

区分	計	男	女	1学年	2学年	3学年
平成13年度	65,991 (1,128)	33,486 (563)	32,505 (565)	21,383 (404)	21,888 (358)	22,720 (366)
14	63,543 (1,129)	32,441 (524)	31,102 (605)	20,271 (371)	21,358 (403)	21,914 (355)
15	61,156 (1,186)	31,337 (543)	29,819 (643)	19,510 (417)	20,274 (371)	21,372 (398)
16	59,347 (1,174)	30,388 (511)	28,959 (663)	19,549 (414)	19,537 (410)	20,261 (350)
17	58,282 (1,212)	29,842 (537)	28,440 (675)	19,167 (412)	19,573 (405)	19,542 (395)
対前年度増減	▲1,065 (38)	▲546 (26)	▲519 (12)	▲382 (▲2)	36 (▲5)	▲719 (45)

注) 下段 ( ) 内は私立の再掲

### ④75条の学級

学級数は175学級で、前年度より11学級増加した。

生徒数は391人で、前年度より17人増加した。（表12）

表12 75条の学級、生徒数 (単位：学級、人)

区分	計		知的障害		肢体不自由		病弱・ 身体虚弱		弱視		難聴		言語障害		情緒障害	
	学級数	生徒数	学級数	生徒数	学級数	生徒数	学級数	生徒数	学級数	生徒数	学級数	生徒数	学級数	生徒数	学級数	生徒数
平成13年度	126	294	85	203	4	5	5	16	—	—	7	8	—	—	25	62
14	138	300	88	200	9	12	6	15	—	—	8	9	—	—	27	64
15	145	317	93	211	9	12	6	14	—	—	7	8	—	—	30	72
16	164	374	103	247	14	20	6	14	—	—	8	8	—	—	33	85
17	175	391	102	254	19	24	5	5	—	—	7	8	—	—	42	100
対前年度増減	11	17	▲1	7	5	4	▲1	▲9	—	—	▲1	—	—	—	9	15

### ⑤理由別長期欠席者数

長期欠席生徒数（平成16年4月1日から平成17年3月31日までの1年間に連続又は断続して30日以上欠席した生徒数）は、1,796人で前年度間より143人減少した。全生徒数に占める割合は3.03%で、前年度間より0.14ポイント低下した。

理由別では、「不登校」が1,523人（全生徒数の2.57%）で最も多く、次いで「病気」が232人（同0.39%）となっている。（表13）



表13 理由別長期欠席生徒数

(単位：人、%)

区分	計		病気		経済的理由		不登校		その他	
	生徒数	割合	生徒数	割合	生徒数	割合	生徒数	割合	生徒数	割合
平成12年度間	2,243	3.29	434	0.64	—	—	1,722	2.52	87	0.13
13	2,128	3.22	382	0.58	7	0.01	1,699	2.57	40	0.06
14	2,054	3.23	389	0.61	—	—	1,601	2.52	64	0.1
15	1,939	3.17	330	0.54	1	0.00	1,576	2.58	32	0.05
16	1,796	3.03	232	0.39	2	0.00	1,523	2.57	39	0.07
対前年度増減	▲143	▲0.14	▲98	▲0.15	1	0.00	▲53	▲0.01	7	0.02

注) 「割合」は、長期欠席者の全生徒数に占める割合で、調査年度の前年度の生徒数により算出している。

## ⑥教員数(本務者)

教員数は、4,187人で、前年度より5人減少した。

男女別の内訳は、男性2,507人(59.9%)、女性1,680人(40.1%)で、前年度より男性が4人、女性が1人減少した。(表14)

また、教員1人当たりの生徒数は、13.9人で、前年度より0.3人減少した。

なお、全国平均の教員男女の割合は、男性59.0%、女性41.0%で、教員1人当たりの生徒数は、14.6人となっている。(表15)

表14 職名別教員数(本務者)

(単位：人)

区分	総数			職名							
	計	男	女	校長	教頭	教諭	助教諭	養護教諭	養護助教諭	栄養教諭	講師
平成13年度	4,409	2,667	1,742	198	207	3,438	—	188	24	—	354
	(74)	(43)	(31)	(—)	(1)	(58)	(—)	(2)	(—)	(—)	(13)
14	4,328	2,617	1,711	194	205	3,377	5	186	30	—	331
	(73)	(46)	(27)	(—)	(2)	(56)	(—)	(2)	(—)	(—)	(13)
15	4,252	2,555	1,697	192	205	3,303	—	190	31	—	331
	(72)	(47)	(25)	(—)	(2)	(54)	(—)	(2)	(—)	(—)	(14)
16	4,192	2,511	1,681	190	203	3,244	—	189	29	—	337
	(71)	(45)	(26)	(—)	(2)	(52)	(—)	(2)	(—)	(—)	(15)
17	4,187	2,507	1,680	185	198	3,240	—	186	26	—	352
	(78)	(45)	(33)	(—)	(2)	(56)	(—)	(2)	(—)	(—)	(18)
対前年度増減	▲5	▲4	▲1	▲5	▲5	▲4	—	▲3	▲3	—	15
	(7)	(—)	(7)	(—)	(—)	(4)	(—)	(—)	(—)	(—)	(3)

注) 下段( )内は私立の再掲

表15 教員1人当たりの生徒数

(単位：人)

区分	生徒数	教員数 (本務者)	教員1人当たりの生徒数	
			熊本県	全国
平成13年度	65,991	4,409	15.0	15.6
14	63,543	4,328	14.7	15.2
15	61,156	4,252	14.4	14.9
16	59,347	4,192	14.2	14.7
17	58,282	4,187	13.9	14.6
対前年度増減	▲1,065	▲5	▲0.3	▲0.1

## (4) 高等学校

### ①学校数

学校数は、85校（公立63校、私立22校）で前年度と同数であった。

課程別では、全日制76校、定時制0校、併置制9校となっている。（表16）

### ②学科数（本科）

学科数は、143学科で前年度より5学科減少した。

課程別では、全日制132学科、定時制1学科、併置制10学科となっている。（表16）

表16 学校数及び学科数 (単位：校、学科)

区分	学校数				学科数			
	計	全日制	定時制	併置	計	全日制	定時制	併置
平成13年度	85 (22)	75 (21)	- (-)	10 (1)	146 (49)	134 (48)	2 (1)	10 (-)
14	85 (22)	75 (21)	- (-)	10 (1)	146 (49)	134 (48)	2 (1)	10 (-)
15	85 (22)	75 (21)	- (-)	10 (1)	147 (49)	135 (48)	2 (1)	10 (-)
16	85 (22)	75 (21)	- (-)	10 (1)	148 (51)	136 (50)	2 (1)	10 (-)
17	85 (22)	76 (22)	- (-)	9 (-)	143 (48)	132 (48)	1 (-)	10 (-)
対前年度増減	- (-)	1 (1)	- (-)	▲1 (▲1)	▲5 (▲3)	▲4 (▲2)	▲1 (▲1)	- (-)

注) ( ) 内は私立の再掲

### ③生徒数

生徒数は、58,386人（男子29,525人、女子28,861人）で、前年度より2,199人減少した。

設置者別では、公立40,665人、私立17,721人である。

課程別では、全日制（本科）57,304人、定時制（本科）760人、専攻科322人となっている。課程別生徒数を前年度と比較すると全日制では2,221人減少し、定時制では30人減少、専攻科では52人の増加であった。（表17）

学科別（本科）では、普通科が35,816人（61.7%）で最も多く、次いで工業科の7,342人（12.6%）、商業科6,769人（11.7%）、農業科4,093人（7.0%）等となっている。（表18）

表17 課程別・学年別生徒数 (単位：人)

区分	計	男	女	全日制（本科）			定時制（本科）					専攻科	
				計	1学年	2学年	3学年	計	1学年	2学年	3学年		4学年
平成13年度	66,533 (20,096)	33,609 (9,859)	32,924 (10,237)	65,360 (19,841)	22,035 (6,824)	21,804 (6,628)	21,521 (6,389)	918 (-)	307 (-)	233 (-)	209 (-)	169 (-)	255 (255)
14	64,465 (19,662)	32,550 (9,669)	31,915 (9,993)	63,314 (19,418)	21,215 (6,703)	21,092 (6,398)	21,007 (6,317)	907 (-)	285 (-)	237 (-)	214 (-)	171 (-)	244 (244)
15	62,415 (19,003)	31,380 (9,427)	31,035 (9,576)	61,327 (18,743)	20,554 (6,316)	20,351 (6,288)	20,422 (6,139)	828 (-)	239 (-)	202 (-)	208 (-)	179 (-)	260 (260)
16	60,585 (18,670)	30,469 (9,211)	30,116 (9,459)	59,525 (18,406)	20,053 (6,384)	19,749 (5,928)	19,723 (6,094)	790 (-)	239 (-)	201 (-)	186 (-)	164 (-)	270 (264)
17	58,386 (17,721)	29,525 (8,824)	28,861 (8,897)	57,304 (17,410)	18,893 (5,639)	19,255 (6,036)	19,156 (5,735)	760 (-)	240 (-)	182 (-)	185 (-)	153 (-)	322 (311)
対前年度増減	▲2,199 (▲949)	▲944 (▲387)	▲1,255 (▲562)	▲2,221 (▲996)	▲1,160 (▲745)	▲494 (108)	▲567 (▲359)	▲30 (-)	1 (-)	▲19 (-)	▲1 (-)	▲11 (-)	52 (47)

注) 下段 ( ) 内は私立の再掲

表18 学科別生徒数（本科）

（単位：人）

区分	計	普通科	農業科	工業科	商業科	水産科	家庭科	看護科	情報	福祉	その他	総合学科
平成13年度	66,278 (19,841)	40,155 (12,716)	4,208 (-)	8,159 (2,242)	9,031 (3,176)	193 (-)	1,344 (517)	746 (735)	- (-)	- (-)	1,521 (455)	921 (-)
14	64,221 (19,418)	39,322 (12,806)	4,139 (-)	7,869 (2,060)	8,410 (2,891)	189 (-)	1,139 (482)	715 (708)	- (-)	- (-)	1,549 (471)	889 (-)
15	62,155 (18,743)	38,186 (12,585)	4,157 (-)	7,783 (2,002)	7,816 (2,596)	176 (-)	954 (444)	687 (680)	- (-)	186 (103)	1,366 (333)	844 (-)
16	60,315 (18,406)	37,281 (12,732)	4,093 (-)	7,592 (1,816)	7,185 (2,291)	145 (-)	851 (409)	674 (664)	- (-)	339 (187)	1,226 (222)	929 (85)
17	58,064 (17,410)	35,816 (12,032)	4,093 (-)	7,342 (1,742)	6,769 (2,119)	125 (-)	793 (351)	697 (691)	- (-)	449 (240)	998 (99)	982 (136)
対前年度増減	▲2,251 (▲996)	▲1,465 (▲700)	- (-)	▲250 (▲74)	▲416 (▲172)	▲20 (-)	▲58 (▲58)	23 (27)	- (-)	110 (53)	▲228 (▲123)	53 (51)

注) 下段（ ）内は私立の再掲

## ④教職員数（本務者）

教員数は、4,179人で、前年度より64人減少した。

男女別の内訳は、男性3,014人（72.1%）、女性1,165人（27.9%）で、前年度より男性が61人減少し、女性が3人減少した。

設置者別では、公立3,140人、私立1,039人となっている。（表19）

また、職員数は、997人で、前年度より29人減少した。

男女別の内訳は、男性580人（58.2%）、女性417人（41.8%）で、前年度より男性が5人減少し、女性が24人減少した。（表19）

表19 教職員数（本務者）

（単位：人）

区分	教員数			職員数		
	計	男	女	計	男	女
平成13年度	4,307 (1,085)	3,239 (789)	1,068 (296)	1,072 (274)	617 (141)	455 (133)
14	4,259 (1,072)	3,161 (765)	1,098 (307)	1,072 (274)	614 (139)	458 (135)
15	4,228 (1,058)	3,098 (755)	1,130 (303)	1,047 (261)	596 (134)	451 (127)
16	4,243 (1,059)	3,075 (754)	1,168 (305)	1,026 (266)	585 (125)	441 (141)
17	4,179 (1,039)	3,014 (735)	1,165 (304)	997 (266)	580 (130)	417 (136)
対前年度増減	▲64 (▲20)	▲61 (▲19)	▲3 (▲1)	▲29 (-)	▲5 (5)	▲24 (▲5)

注) 下段（ ）内は私立の再掲

## (5) 盲・聾・養護学校

### ①学校数

学校数は、盲学校1校、聾学校1校、養護学校16校で、前年度と同数である。

設置者別では、国立が養護学校1校、公立が盲学校1校、聾学校1校、養護学校15校（県立14校、市立1校）となっている。（表20）

### ②学級数

学級数は、盲学校24学級、聾学校30学級、養護学校307学級で、前年度より盲学校は1学級増加、聾学校は2学級増加、養護学校は6学級増加した。（表20）

### ③在学者数

在学者数は、盲学校70人、聾学校88人、養護学校1,206人で、前年度より盲学校は11人増加、聾学校は4人増加、養護学校は25人増加した。（表20）

### ④教職員数（本務者）

教員数は、盲学校56人、聾学校72人、養護学校795人で、前年度より盲学校は1人増加、聾学校は7人増加、養護学校は53人増加した。

また、職員数は、盲学校32人、聾学校27人、養護学校173人で、盲学校は前年より2人減少、聾学校は前年度より1人増加、養護学校は前年度より1人増加した。（表20）

表20 学校種別学校数、学級数、在学者数、教職員数（本務者） （単位：校、学級、人）

区分	盲学校					聾学校					養護学校				
	学校数	学級数	在学者数	教員数	職員数	学校数	学級数	在学者数	教員数	職員数	学校数	学級数	在学者数	教員数	職員数
平成13年度	1	19	63	55	32	1	26	87	56	26	16	265	1,073	617	162
14	1	21	65	56	33	1	25	83	55	26	16	281	1,139	654	169
15	1	20	61	58	33	1	25	76	59	26	16	284	1,145	691	178
16	1	23	59	55	34	1	28	84	65	26	16	301	1,181	742	172
17	1	24	70	56	32	1	30	88	72	27	16	307	1,206	795	173
対前年度増減	—	1	11	1	▲2	—	2	4	7	1	—	6	25	53	1

## (6) 幼稚園

### ①幼稚園数

園数は156園（国立1園、公立41園、私立114園）で、廃園が2園あり、前年度より2園減少した。

私立の内訳は、学校法人111園、宗教法人2園、個人1園となっている。（表21）

### ②学級数

学級数は788学級で、前年度より8学級減少した。

設置者別では、国立5学級、公立142学級、私立641学級で、国立は前年度と同数、公立は1学級減少、私立は7学級減少である。（表21）

表21 設置者別園数・学級数及び教職員数（本務者）（単位：園、学級、人）

区分	園数							学級数				教員数	職員数
	計	国立	公立	私立				計	国立	公立	私立		
				計	学校法人	宗教法人	個人						
平成13年度	163	1	47	115	111	2	2	797	5	148	644	1,163	307
14	163	1	47	115	111	2	2	802	5	151	646	1,175	317
15	162	1	46	115	112	2	1	803	5	150	648	1,176	304
16	158	1	42	115	112	2	1	796	5	143	648	1,177	308
17	156	1	41	114	111	2	1	788	5	142	641	1,169	295
対前年度増減	▲2	—	▲1	▲1	▲1	—	—	▲8	—	▲1	▲7	▲8	▲13

### ③在園者数

在園者数は17,164人（男子8,797人、女子8,367人）で、前年度より175人減少した。

設置者別では、国立153人、公立2,808人、私立14,203人で、前年度より国立は3人増加、公立は42人減少、私立は136人減少した。（表22）

総在園者に占める私立幼稚園在園者の割合は82.7%で、前年度と同ポイントであった。

年齢別では、3歳児4,725人、4歳児6,077人、5歳児6,362人で、前年度より3歳児は89人増加、4歳児は60人減少、5歳児は204人減少した。（表23）

就園率は、37.3%で前年度より1.5ポイント下降した。全国平均は58.4%となっている。（表22）

表22 設置者別在園者数（単位：人、%）

区分	計	国立	公立	私立				就園率
				計	学校法人	宗教法人	個人	
平成13年度	18,536	161	3,162	15,213	14,916	90	207	39.9
14	18,382	161	3,117	15,104	14,816	85	203	39.9
15	17,820	153	3,001	14,666	14,544	71	51	38.0
16	17,339	150	2,850	14,339	14,232	67	40	38.8
17	17,164	153	2,808	14,203	14,136	67	—	37.3
対前年度増減	▲175	3	▲42	▲136	▲96	—	▲40	▲1.5

表23 男女別・年齢別在園者数及び私立在園者比率 (単位：人、%)

区分	在園者数						私立 園児数の 割合
	計	男	女	3歳児	4歳児	5歳児	
平成13年度	18,536 (15,213)	9,533 (7,813)	9,003 (7,400)	4,678 (4,059)	6,652 (5,495)	7,206 (5,659)	82.1
14	18,382 (15,104)	9,406 (7,731)	8,976 (7,373)	4,716 (4,079)	6,681 (5,431)	6,985 (5,594)	82.2
15	17,820 (14,666)	9,105 (7,457)	8,715 (7,209)	4,672 (3,990)	6,285 (5,207)	6,863 (5,469)	82.3
16	17,339 (14,339)	8,826 (7,290)	8,513 (7,049)	4,636 (3,987)	6,137 (5,015)	6,566 (5,337)	82.7
17	17,164 (14,203)	8,797 (7,263)	8,367 (6,940)	4,725 (4,081)	6,077 (5,009)	6,362 (5,113)	82.7
対前年度増減	▲175 (▲136)	▲29 (▲27)	▲146 (▲109)	89 (94)	▲60 (▲6)	▲204 (▲224)	0.0

注) 下段 ( ) 内は私立の再掲

## (7) 専修学校

### ①学校数

学校数は、53校（公立4校、私立49校）で、新設が2校あり、前年度より2校増加した。  
（表24）

### ②生徒数

生徒数は10,114人（男子4,497人、女子5,617人）で、前年度より71人減少した。

設置者別では、公立503人、私立9,611人で、前年度より公立は7人減少、私立は64人減少した。

学科別では、看護・准看護等の医療関係が3,766人（37.2%）で最も多く、受験・補習等の文化・教養関係が2,352人（23.3%）、教育・社会福祉関係が1,235人（12.2%）等となっている。

前年度と比較すると、衛生関係で11人、商業実務関係で58人、文化・教養関係で187人それぞれ増加し、工業関係で73人、医療関係で90人、教育・社会福祉関係で50人、服飾・家政関係で114人それぞれ減少している。（表24、25、図2）

表24 設置者別学校数及び生徒数 (単位：校、人)

区分	学校数				生徒数											
	計	国立	公立	私立	計	男	女	国立	公立	私立						
										計	学校法人	準学校法人	財団法人	社団法人	その他の法人	個人
平成13年度	56	3	3	50	9,850	4,252	5,598	319	384	9,147	1,211	4,036	16	1,743	935	1,206
14	53	2	3	48	9,752	4,294	5,458	287	394	9,071	1,285	4,134	19	1,558	936	1,139
15	51	2	4	45	9,877	4,341	5,536	301	453	9,123	1,128	4,310	—	1,473	943	1,269
16	51	—	4	47	10,185	4,463	5,722	—	510	9,675	1,199	4,573	—	1,413	1,231	1,259
17	53	—	4	49	10,114	4,497	5,617	—	503	9,611	2,030	3,774	—	1,391	1,185	1,231
対前年度増減	2	—	—	2	▲71	34	▲105	—	▲7	▲64	831	▲799	—	▲22	▲46	▲28

表25 学科（大学科）別生徒数、教職員数（本務者） (単位：人)

区分	生徒数										教員数	職員数
	計	工業	農業	医療	衛生	教育・社会福祉	商業実務	服飾・家政	文化・教養			
平成13年度	9,850	1,308	16	3,950	831	912	673	255	1,905		516	208
14	9,752	1,233	19	3,827	713	949	626	352	2,033		513	213
15	9,877	1,142	—	3,874	804	1,054	647	328	2,028		521	217
16	10,185	1,155	—	3,856	754	1,285	667	303	2,165		532	224
17	10,114	1,082	—	3,766	765	1,235	725	189	2,352		556	228
対前年度増減	▲71	▲73	—	▲90	11	▲50	58	▲114	187		24	4

表26 学科(小学科)別生徒数

(単位:人、%)

区分	生徒数	割合	区分	生徒数	割合
<b>工業関係</b>	<b>1,082</b>	<b>10.7</b>	介護福祉	268	2.6
測量	120	1.2	社会福祉	275	2.7
土木・建築	136	1.3	<b>商業実務関係</b>	<b>725</b>	<b>7.2</b>
電気・電子	78	0.8	商業	3	0.0
自動車整備	264	2.6	経理・簿記	262	2.6
情報処理	465	4.6	秘書	15	0.1
その他	19	0.2	経営	40	0.4
<b>医療関係</b>	<b>3,766</b>	<b>37.2</b>	旅行	97	1.0
看護	1,482	14.7	情報	85	0.8
准看護	769	7.6	ビジネス	223	2.2
歯科衛生	222	2.2	<b>服飾・家政関係</b>	<b>189</b>	<b>1.9</b>
歯科技工	71	0.7	和洋裁	147	1.5
理学・作業療法	961	9.5	ファッション	42	0.4
その他	261	2.6	<b>文化・教養関係</b>	<b>2,352</b>	<b>23.3</b>
<b>衛生関係</b>	<b>765</b>	<b>7.6</b>	美術	24	0.2
調理	221	2.2	デザイン	260	2.6
理容	30	0.3	外国語	157	1.6
美容	514	5.1	演劇・映画	13	0.1
<b>教育・社会福祉関係</b>	<b>1,235</b>	<b>12.2</b>	受験・補習	1,538	15.2
保育士養成	107	1.1	法律行政	293	2.9
教員養成	585	5.8	その他	67	0.7
			<b>計</b>	<b>10,114</b>	<b>100.0</b>

## ③卒業生

平成16年度間の卒業生は5,001人で、前年度間より367人増加した。

卒業生のうち就職者は2,797人で、就職率は55.9%であった。

また、就職者の95.9%にあたる2,681人が関係分野へ就職している。(表27)

表27 学科(大学科)別卒業生数、就職者数及び就職率(単位:人、%)

区分	卒業生数	就職者数	関係分野への就職者	就職率	関係分野への就職率
工業関係	545	338	294	62.0	87.0
農業関係	—	—	—	—	—
医療関係	1,270	1,018	1,012	80.2	99.4
衛生関係	446	404	393	90.6	97.3
教育・社会福祉関係	447	399	380	89.3	95.2
商業実務関係	333	255	250	76.6	98.0
服飾・家政関係	88	62	60	70.5	96.8
文化・教養関係	1,872	321	292	17.1	91.0
平成16年度間計	5,001	2,797	2,681	55.9	95.9
平成15年度間計	4,634	2,729	2,559	58.9	93.8
対前年度間増減	367	68	122	▲ 3.0	2.1



## (8) 各種学校

### ①学校数

学校数は11校（公立1校、私立10校）で、前年度と同数であった。（表28）

### ②生徒数

生徒数は1,187人（男子589人、女子598人）で、前年度より117人減少した。

設置者別では、公立23人、私立1,164人で、私立の内訳は、学校法人が147人、準学校法人が17人、社団法人が71人、個人が929人となっている。

課程別では、自動車操縦等の課程（表29「その他」）が888人（74.8%）で最も多く、次いで文化・教養関係186人（15.7%）、医療関係94人（7.9%）、家政関係19人（1.6%）となっている。（表28、29、30、図2）

### ③教職員数（本務者）

教員数は78人で、前年度より6人増加した。

職員数は29人で、前年度より1人増加した。（表29）

表28 設置者別学校数及び生徒数 (単位：校、人)

区分	学校数				生徒数											
	計	国立	公立	私立	計	男	女	国立	公立	私立						
										計	学校法人	準学校法人	財団法人	社団法人	その他の法人	個人
平成13年度	14	—	2	12	1,656	851	805	—	137	1,519	179	257	—	85	—	998
14	14	—	2	12	1,712	857	855	—	147	1,565	150	246	—	81	—	1,088
15	12	—	2	10	1,562	861	701	—	85	1,477	180	216	—	81	—	1,000
16	11	—	1	10	1,304	673	631	—	28	1,276	172	21	—	75	—	1,008
17	11	—	1	10	1,187	589	598	—	23	1,164	147	17	—	71	—	929
対前年度増減	—	—	—	—	▲117	▲84	▲33	—	▲5	▲112	▲25	▲4	—	▲4	—	▲79

表29 課程別生徒数、教職員数（本務者） (単位：人)

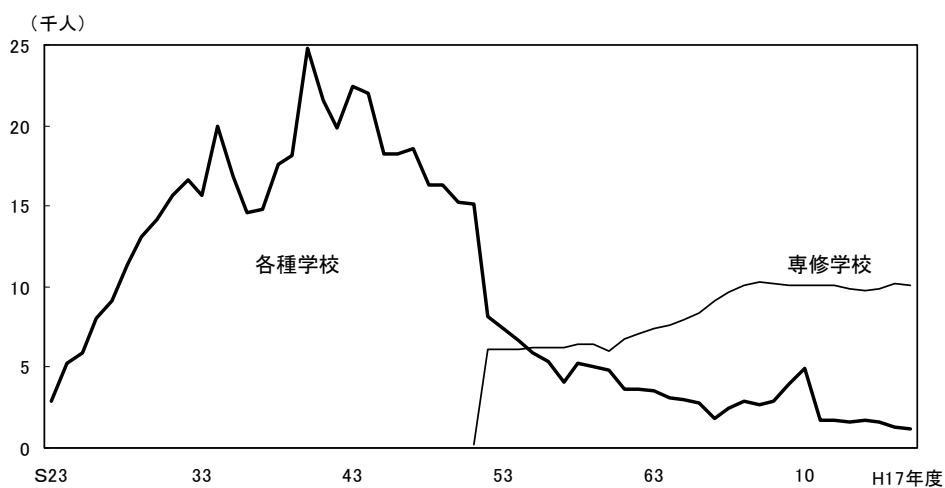
区分	生徒数											教員数	職員数
	計	工業	農業	医療	衛生	教育・社会福祉	商業実務	家政	文化・教養	その他			
平成13年度	1,656	—	—	115	—	107	—	46	199	1,189	96	43	
14	1,712	—	—	111	—	117	—	49	189	1,246	95	40	
15	1,562	—	—	109	—	57	—	22	221	1,153	85	32	
16	1,304	—	—	103	—	—	—	23	207	971	72	28	
17	1,187	—	—	94	—	—	—	19	186	888	78	29	
対前年度増減	▲117	—	—	▲9	—	—	—	▲4	▲21	▲83	6	1	

表30 課程（小学科）別生徒数

（単位：人、％）

区分	生徒数	割合	区分	生徒数	割合
工業関係	—	—	商業実務関係	—	—
農業関係	—	—	家政関係	19	1.6
医療関係	94	7.9	和洋裁	19	1.6
准看護	71	6.0	文化・教養関係	186	15.7
その他	23	1.9	音楽	186	15.7
衛生関係	—	—	その他	888	74.8
教育・社会福祉関係	—	—	自動車操縦	888	74.8
			計	1,187	100

図2 専修学校、各種学校生徒数の推移



## 2 卒業後の状況調査

### (1) 中学校

#### ①卒業者数

平成17年3月の卒業生総数は、20,259人(男10,416人、女9,843人)で、前年より1,103人減少した。

進路別では、「高等学校等進学者」が19,946人(98.5%)、「専修学校(高等課程)進学者」が53人(0.3%)、「専修学校(一般課程)等入学者」が24人(0.1%)、「公共職業能力開発施設等入学者」が20人(0.1%)、「就職者総数(進学し、かつ就職した者を含む)」が126人(0.6%)、「左記以外の者」が130人(0.6%)、「死亡・不詳」が5人(0.0%)であった。就職者総数のうち、就職のみの者は81人であった。

(表31)

表31 進路別卒業生数、進学率及び就職率(中学校) (単位:人、%)

区分	計 (卒業生総数)	進路別卒業生数							再掲		進学率	就職率
		A 高等 進学 校	B 専 修 学 校 (高 等 課 程) 進 学 者	C 専 修 学 校 (一 般 課 程) 等 入 学 者	D 公 共 職 業 能 力 開 発 施 設 等 入 学 者	E 就 職 者 (左 記 を 除 く)	F 左 記 以 外 の 者	G 死 亡 ・ 不 詳	左記A, B, C, Dのうち就職している者			
		Aのうち		B, C, Dのうち								
平成13年3月	23,725	23,095	73	54	20	192	284	7	21	—	97.3	0.9
14	22,713	22,196	44	37	20	173	238	5	16	—	97.7	0.8
15	21,915	21,470	52	37	10	106	237	3	28	1	98.0	0.6
16	21,362	20,973	51	37	11	95	192	3	22	1	98.2	0.6
17	20,259	19,946	53	24	20	81	130	5	45	—	98.5	0.6
対前年増減	▲1,103	▲1,027	2	▲13	9	▲14	▲62	2	23	▲1	0.3	0.0

#### ②進学者数

高等学校等進学者数は19,946人(男子10,220人、女子9,726人)で、前年より1,027人減少した。

進路別では、高等学校(本科)の全日制が19,089人、定時制が161人、通信制が183人、高等専門学校が388人、盲・聾・養護学校高等部(本科)が125人で、前年より高等学校(本科)の全日制が1,154人減少し、定時制が22人、通信制が58人、高等専門学校が20人、盲・聾・養護学校高等部(本科)が27人それぞれ増加している。(表32)

表32 中学校卒業生の高等学校等への進学者数 (単位:人)

区分	高等学校等進学者 総数	高等学校(本科)		中等教育学校後期 課程(本科)		高等学校 (別科)	中等教育 学校後期 課程 (別科)	高等 専 門 学 校	盲・聾・養護学校高等部				
		男	女	全日制	定時制				通信制	全日制	定時制	本科	別科
平成13年3月	23,095	11,725	11,370	22,308	193	133	—	—	—	371	90	—	
14	22,196	11,145	11,051	21,389	190	132	—	—	—	376	109	—	
15	21,470	10,876	10,594	20,679	154	149	—	—	—	392	96	—	
16	20,973	10,670	10,303	20,243	139	125	—	—	—	368	98	—	
17	19,946	10,220	9,726	19,089	161	183	—	—	—	388	125	—	
対前年増減	▲1,027	▲450	▲577	▲1,154	22	58	—	—	—	20	27	—	

図3 熊本県と全国の進学率

③進学率

高等学校等への進学率は、  
98.5%（男子98.1%、  
女子98.8%）で、前年より  
0.3ポイント上昇した。

全国平均は97.6%（男子  
97.3%、女子97.9%）  
となっている。（表33、図3）

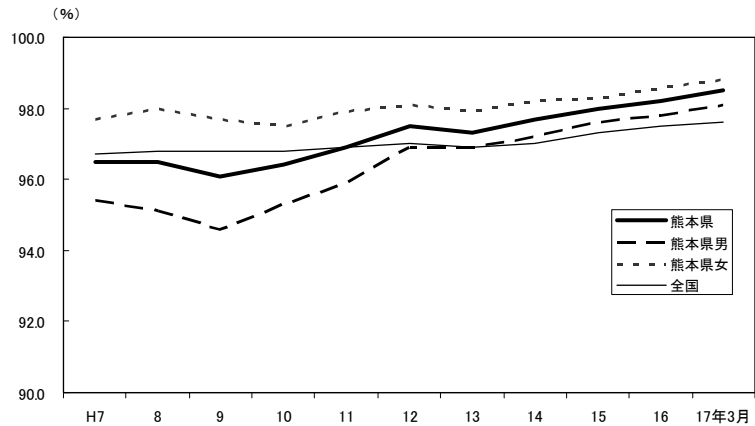


表33 中学校卒業者の高等学校等への進学率 (単位：%)

区分	熊本県			全国		
	計	男	女	計	男	女
平成13年3月	97.3	96.9	97.9	96.9	96.3	97.6
14	97.7	97.2	98.2	97.0	96.5	97.5
15	98.0	97.6	98.3	97.3	96.9	97.7
16	98.2	97.8	98.6	97.5	97.2	97.8
17	98.5	98.1	98.8	97.6	97.3	97.9
対前年増減	0.3	0.3	0.2	0.1	0.1	0.1

④入学志願者数

高等学校等への入学志願者数は19,822人（男子10,155人、女子9,667人）  
で、前年より1,078人減少した。

内訳は、高等学校（本科）の全日制が19,135人、定時制が170人、高等専門学校が  
389人、盲・聾・養護学校高等部（本科）が125人であった。（表34）

高等学校等への入学志願者全体に占める高等学校等進学者（通信制を除く）19,763人の割合は、99.7%となっている。

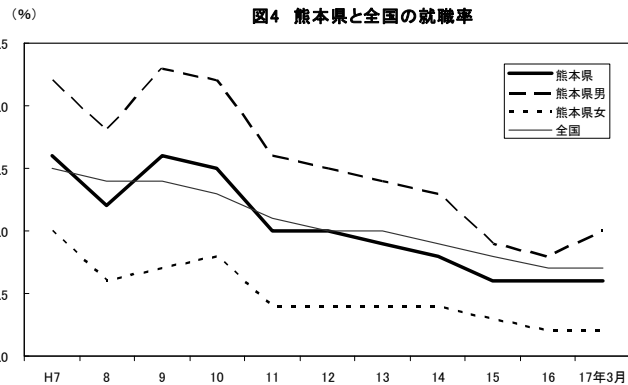
表34 中学校卒業者の高等学校等への入学志願者数 (単位：人)

区分	計	男	女	高等学校（本科）			中等教育学校後期課程（本科）			高等学校（別科）	高等専門学校	盲・聾・養護学校高等部 本科
				計	全日制	定時制	計	全日制	定時制			
平成13年3月	23,104	11,751	11,353	22,619	22,425	194	—	—	—	—	394	91
14	22,151	11,132	11,019	21,662	21,465	197	—	—	—	—	379	110
15	21,393	10,847	10,546	20,903	20,746	157	—	—	—	—	392	98
16	20,900	10,648	10,252	20,424	20,279	145	—	—	—	—	376	100
17	19,822	10,155	9,667	19,305	19,135	170	3	3	—	—	389	125
対前年増減	▲1,078	▲493	▲585	▲1,119	▲1,144	25	3	3	—	—	13	25

⑤就職者数

就職者総数（進学し、かつ就職した者を含む）は126人（男子108人、女子18人）で、前年より8人増加した。

県内就職者は79人（男子62人、女子17人）で、前年より8人増加した。（表35）



⑥就職率

就職率は0.6%（男子1.0%、女子0.2%）で、前年より男子が0.2ポイント上昇した。

就職者総数のうち、県内就職者の割合は62.7%（男子57.4%、女子94.4%）で、前年より2.5ポイント上昇した。（表36、図4）

表35 中学校卒業者の男女別就職者数 (単位：人)

区分	卒業生総数			就職者総数					
	計	男	女	計	男	女	うち県内就職者数		
							計	男	女
平成13年3月	23,725	12,106	11,619	213	165	48	172	134	38
14	22,713	11,464	11,249	189	146	43	146	104	42
15	21,915	11,139	10,776	135	103	32	99	70	29
16	21,362	10,910	10,452	118	92	26	71	48	23
17	20,259	10,416	9,843	126	108	18	79	62	17
対前年増減	▲1,103	▲494	▲609	8	16	▲8	8	14	▲6

表36 中学校卒業者の男女別就職率 (単位：%)

区分	就職率						全国就職率		
	計	男	女	うち県内就職率(%)			計	男	女
				計	男	女			
平成13年3月	0.9	1.4	0.4	80.8	81.2	79.2	1.0	1.5	0.5
14	0.8	1.3	0.4	77.2	71.2	97.7	0.9	1.3	0.5
15	0.6	0.9	0.3	73.3	68.0	90.6	0.8	1.1	0.4
16	0.6	0.8	0.2	60.2	52.2	88.5	0.7	1.0	0.4
17	0.6	1.0	0.2	62.7	57.4	94.4	0.7	1.0	0.4
対前年度増減	0.0	0.2	0.0	2.5	5.2	5.9	0.0	0.0	0.0

注) 県内就職率は、就職者総数に占める県内就職者の割合。

⑦産業別就職者数

産業別では、サービス業、卸売・小売業、飲食店、宿泊業、金融・保険業等の第3次産業が最も多く77人（61.1%）、次いで建設業、製造業等の第2次産業43人（34.1%）等となっている。（表37、図5、6）

図5 産業別就職割合の推移

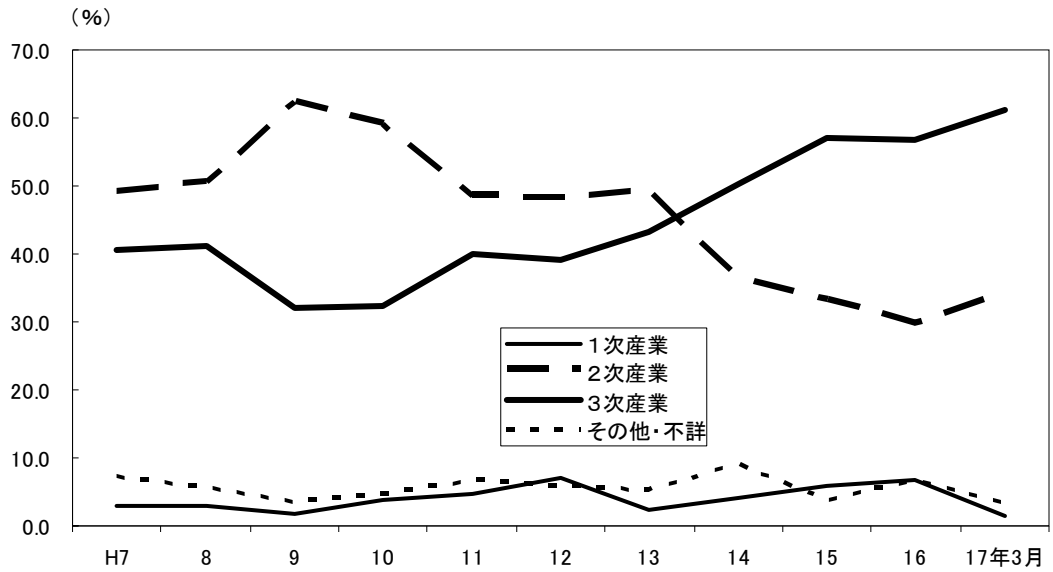


図6 産業別就職者数

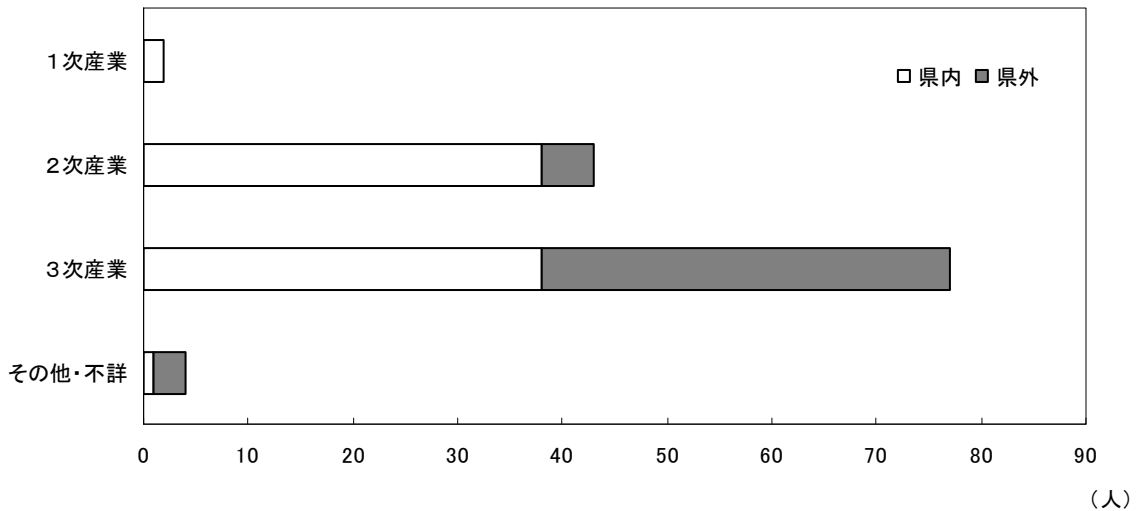


表37 中学校卒業者の産業別就職者数

(単位：人)

区分	就職者総数		1次産業		2次産業		3次産業		左記以外・不詳	
	計	県内	計	県内	計	県内	計	県内	計	県内
平成13年3月	213	172	5	4	105	95	92	72	11	1
14	189	146	8	8	69	61	95	65	17	12
15	135	99	8	8	45	41	77	48	5	2
16	118	71	8	8	35	28	67	31	8	4
17	126	79	2	2	43	38	77	38	4	1
対前年度増減	8	8	▲6	▲6	8	10	10	7	▲4	▲3

## (2) 高等学校

### ①卒業生数

平成17年3月の卒業生は19,730人(男子9,886人、女子9,844人)で、前年から668人減少した。

進路別では「大学等進学者」が7,163人(36.3%)、「専修学校(専門課程)進学者」が4,273人(21.7%)、「専修学校(一般課程)等入学者」が1,658人(8.4%)、「公共職業能力開発施設等入学者」が180人(0.9%)、「就職者(進学し、かつ就職した者を含む)」が5,366人(27.2%)、「一時的な仕事に就いた者」が272人(1.4%)、「左記以外の者」が979人(5.0%)、「死亡・不詳」が7人(0.0%)であった。就職者総数のうち、就職のみの者は5,198人であった。(表38、図7)

表38 進路別卒業生数、進学率及び就職率(高等学校) (単位:人、%)

区分	計(卒業生総数)	進路別卒業生数								再掲		進学率	就職率
		A 大学等進学者	B 専修学校(専門課程)進学者	C 専修学校(一般課程)等入学者	D 公共職業能力開発施設等入学者	E 就職者(A、B、Cを除く)	F 一時的な仕事に就いた者	G 左記以外の者	H 死亡・不詳	左記A、B、C、Dのうち就職している者			
		Aのうち		B、C、Dのうち									
平成13年3月	21,031	7,333	3,719	2,149	239	5,776	…	1,813	2	33	258	34.9	28.8
14	21,462	7,430	4,068	2,143	220	5,432	…	2,137	32	21	184	34.6	26.3
15	21,010	7,338	4,139	2,266	243	5,254	…	1,768	2	18	201	34.9	26.0
16	20,398	6,854	4,166	2,264	228	5,295	289	1,292	10	16	184	33.6	26.9
17	19,730	7,163	4,273	1,658	180	5,198	272	979	7	12	156	36.3	27.2
対前年増減	▲668	309	107	▲606	▲48	▲97	▲17	▲313	▲3	▲4	▲28	2.7	0.3

注)平成16年から、臨時的な収入を目的とする仕事に就いた「一時的な仕事に就いた者」が追加された。

### ②進学者数

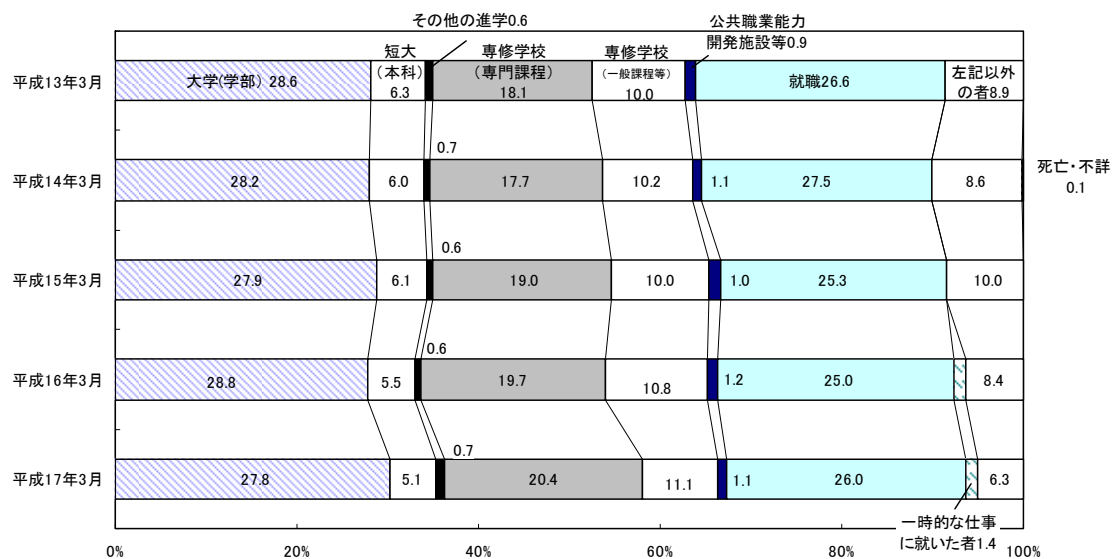
大学等進学者は7,163人(男子3,439人、女子3,724人)で、前年より309人増加した。

内訳は、大学(学部)が、5,978人(進学者の83.5%)で最も多く、次いで短期大学(本科)が、988人(同13.8%)等となっている。(表39)

表39 高等学校卒業生の大学等への進学者数 (単位:人)

区分	大学等進学者総数			大学(学部)	短期大学(本科)	大学・短期大学の通信教育部及び放送大学	大学・短期大学(別科)	高等学校(専攻科)	盲・聾・養護学校高等部(専攻科)
		男	女						
平成13年3月	7,333	3,505	3,828	5,930	1,264	13	4	121	1
14	7,430	3,555	3,875	5,992	1,301	5	13	119	—
15	7,338	3,619	3,719	6,056	1,152	5	7	118	—
16	6,854	3,364	3,490	5,673	1,043	8	4	126	—
17	7,163	3,439	3,724	5,978	988	4	7	185	1
対前年増減	309	75	234	305	▲55	▲4	3	59	1

図7 高等学校卒業者の進路別内訳



※平成13年3月、平成15～17年3月の死亡・不詳は0.0%

図8 熊本県と全国の進学率

③進学率

大学等への進学率は36.3% (男子34.8%、女子37.8%) で、前年より2.7ポイント増加した。

全国平均は、47.3% (男子45.9%、女子48.6%) となっている。(表40、図8)

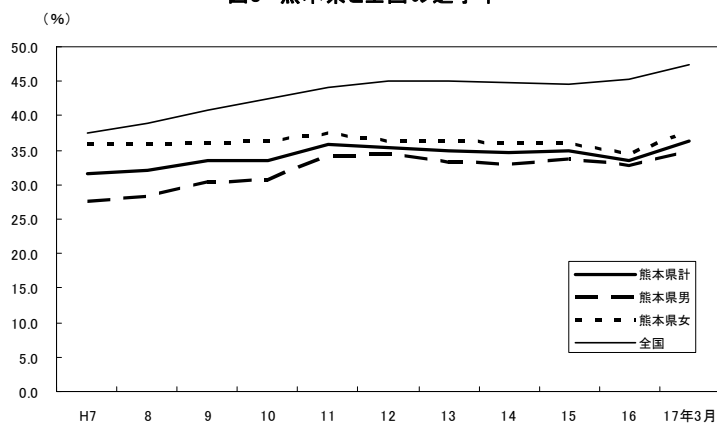


表40 高等学校卒業者の大学等への進学率 (単位：%)

区分	熊本県			全国		
	計	男	女	計	男	女
平成13年3月	34.9	33.3	36.4	45.1	43.1	47.1
14	34.6	33.0	36.2	44.8	42.8	46.9
15	34.9	33.8	36.1	44.6	42.7	46.6
16	33.6	32.7	34.5	45.3	43.6	47.1
17	36.3	34.8	37.8	47.3	45.9	48.6
対前年増減	2.7	2.1	3.3	2.0	2.3	1.5



#### ④入学志願者数

大学（学部）・短期大学（本科）への入学志願者数は10,574人で、前年より192人減少した。このうち、本年3月卒業の入学志願者数は8,589人で、前年より186人減少した。（表41）

表41 高等学校卒業者の大学等への入学志願者数 (単位：人)

区分	計			本年3月卒業者			前年3月卒業者			前々年3月以前卒業者		
	計	大学	短期大学	計	大学	短期大学	計	大学	短期大学	計	大学	短期大学
平成13年3月	11,487	9,985	1,502	9,448	8,066	1,382	1,535	1,463	72	504	456	48
14	11,685	10,112	1,573	9,533	8,083	1,450	1,653	1,557	96	499	472	27
15	11,555	10,195	1,360	9,351	8,032	1,319	1,619	1,586	33	585	577	8
16	10,766	9,577	1,189	8,775	7,618	1,157	1,515	1,493	22	476	466	10
17	10,574	9,427	1,147	8,589	7,491	1,098	1,430	1,405	25	555	531	24
対前年増減	▲192	▲150	▲42	▲186	▲127	▲59	▲85	▲88	3	79	65	14

#### ⑤専修学校等入学状況

専修学校等入学者は、6,111人（男子2,820人、女子3,291人）で、前年より547人減少した。

学校種別の内訳は、専修学校の専門課程が、4,273人（69.9%）、一般課程等が、1,081人（17.7%）、各種学校が、577人（9.4%）、公共職業能力開発施設等が、180人（2.9%）となっている。（表42）

表42 高等学校卒業者の専修学校等への入学者数 (単位：人)

区分	計	男	女	専修学校		各種学校	公共職業能力開発施設等
				専門課程	一般課程等		
平成13年3月	6,107	2,929	3,178	3,719	1,196	953	239
14	6,431	3,083	3,348	4,068	1,244	899	220
15	6,648	3,308	3,340	4,139	1,339	927	243
16	6,658	3,177	3,481	4,166	1,382	882	228
17	6,111	2,820	3,291	4,273	1,081	577	180
対前年増減	▲547	▲357	▲190	107	▲301	▲305	▲48

#### ⑥就職者数

就職者総数（進学し、かつ就職した者を含む）は、5,366人（男子3,169人、女子2,197人）で、前年より129人減少した。

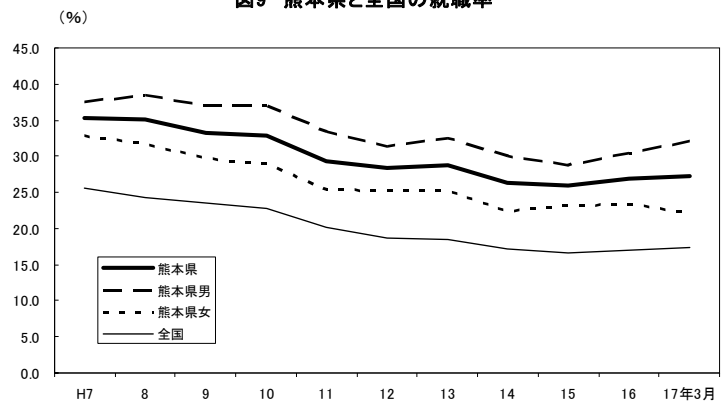
就職者総数のうち、県内就職者は、3,657人（男子1,912人、女子1,745人）で、前年より344人減少した。（表43）

表43 高等学校卒業者の男女別就職者数

(単位：人)

区分	卒業生総数			就職者総数					
	計	男	女	計	男	女	うち県内就職者		
							計	男	女
平成13年3月	21,031	10,514	10,517	6,067	3,421	2,646	4,396	2,266	2,130
14	21,462	10,763	10,699	5,637	3,239	2,398	4,081	2,153	1,928
15	21,010	10,695	10,315	5,473	3,079	2,394	3,981	2,026	1,955
16	20,398	10,293	10,105	5,495	3,134	2,361	4,001	2,070	1,931
17	19,730	9,886	9,844	5,366	3,169	2,197	3,657	1,912	1,745
対前年増減	▲668	▲407	▲261	▲129	35	▲164	▲344	▲158	▲186

図9 熊本県と全国就職率



⑦就職率

就職率は27.2%（男子32.1%、女子22.3%）で、前年より0.3ポイント上昇した。

就職者総数のうち、県内就職者の割合は68.2%（男子60.3%、女子79.4%）で、前年より4.6ポイント下降した。（表44、図9）

表44 高等学校卒業者の男女別就職率

(単位：%)

区分	就職率						全国就職率		
	計	男	女	うち県内就職率			計	男	女
				計	男	女			
平成13年3月	28.8	32.5	25.2	72.5	66.2	80.5	18.4	20.5	16.4
14	26.3	30.1	22.4	72.4	66.5	80.4	17.1	19.1	15.1
15	26.0	28.8	23.2	72.7	65.8	81.7	16.6	18.5	14.7
16	26.9	30.4	23.4	72.8	66.0	81.8	16.9	19.1	14.7
17	27.2	32.1	22.3	68.2	60.3	79.4	17.4	19.8	14.9
対前年増減	0.3	1.7	▲1.1	▲4.6	▲5.7	▲2.4	0.5	0.7	0.2

注) 県内就職率は、就職者総数に占める県内就職者の割合。

⑧産業別就職者数

産業別では、第1次産業107人（2.0%）、第2次産業2,134人（39.8%）、第3次産業3,015人

（56.2%）、その他110人（2.0%）となっている。

（表45、図10、11）

図10 産業別就職者数

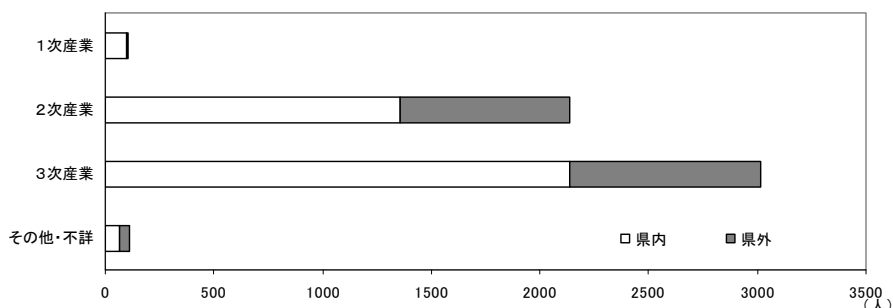


表45 高等学校卒業者の産業別就職者数

(単位:人)

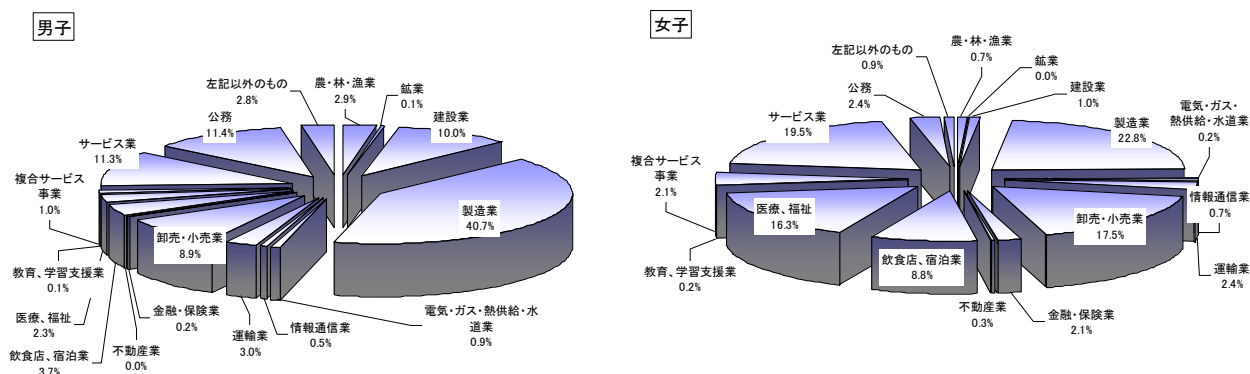
区分	計	第1次産業				第2次産業			
		計	農業	林業	漁業	計	鉱業	建設業	製造業
平成13年3月	6,067	113	86	9	18	2,490	19	570	1,901
うち県内	4,396	91	68	9	14	1,790	12	433	1,345
14	5,637	106	85	11	10	1,719	4	560	1,155
うち県内	4,081	97	78	10	9	1,156	2	455	699
15	5,473	123	89	7	27	1,693	1	411	1,281
うち県内	3,981	109	79	7	23	1,211	1	328	882
16	5,495	152	118	13	21	1,823	6	408	1,409
うち県内	4,001	137	104	13	20	1,295	5	329	961
17	5,366	107	81	13	13	2,134	3	340	1,791
うち県内	3,657	96	72	13	11	1,359	3	267	1,089
対前年増減	▲129	▲45	▲37	—	▲8	311	▲3	▲68	382
うち県内	▲344	▲41	▲32	—	▲9	64	▲2	▲62	128

※平成14年度までは産業分類を以下のように読み替える。

運輸業 → 運輸・通信業  
 卸売・小売業 → 卸売・小売業、飲食店  
 サービス業 (他に分類されないもの) → サービス業

区分	第3次産業													左記以外のもの
	計	電気・ガス・熱供給・水道業	情報通信業	運輸業	卸売・小売業	金融・保険業	不動産業	飲食店・宿泊業	医療・福祉	教育、学習支援業	複合サービス事業	サービス業(他に分類されないもの)	公務	
平成13年3月	3,365	47	...	226	912	54	4	...	...	...	...	1,646	476	99
うち県内	2,442	30	...	156	721	49	4	...	...	...	...	1,243	239	73
14	3,707	41	...	208	1,037	34	14	...	...	...	...	1,812	561	105
うち県内	2,747	31	...	133	807	30	13	...	...	...	...	1,445	288	81
15	3,574	40	27	181	767	26	8	391	440	18	64	1,090	522	83
うち県内	2,603	27	13	101	636	23	8	281	398	15	54	793	254	58
16	3,485	32	35	144	784	31	2	373	421	12	80	1,087	484	35
うち県内	2,549	19	27	86	660	31	2	290	372	11	77	754	220	20
17	3,015	38	33	146	667	53	7	309	432	6	125	785	414	110
うち県内	2,139	18	25	69	527	49	7	227	372	6	114	537	188	63
対前年増減	▲470	6	▲2	2	▲117	22	5	▲64	11	▲6	45	▲302	▲70	75
うち県内	▲410	▲1	▲2	▲17	▲133	18	5	▲63	—	▲5	37	▲217	▲32	43

図11 産業別就職割合



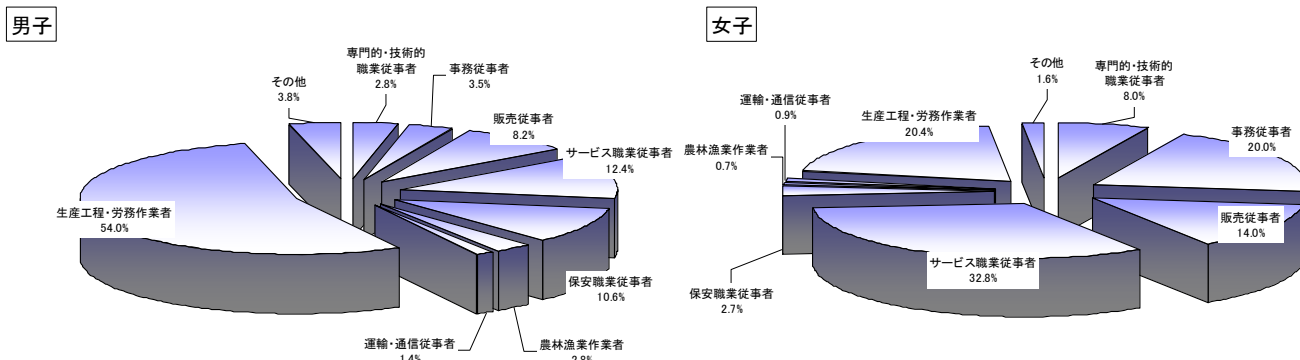
⑨職業別就職者数

職業別では、生産工程・労務作業者が2,159人(40.2%)で最も多く、次いでサービス職業従事者1,114人(20.8%)、販売従事者567人(10.6%)、事務従事者549人(10.2%)等となっている。(表46、図12)

表46 高等学校卒業者の職業別就職者数 (単位：人)

区分	計	専門的・技術的職業従事者	事務従事者	販売従事者	サービス職業従事者	保安従事者	農林漁業作業者		運輸・通信従事者	生産工程・労務作業者	左記以外のもの
							農林業作業者	漁業作業者			
平成13年3月	6,053	383	716	669	1,183	325	106	18	133	2,335	199
14	6,067	283	761	641	1,363	431	99	14	89	1,721	235
15	5,637	289	656	635	1,317	440	100	18	114	1,726	178
16	5,473	277	597	632	1,363	410	128	24	87	1,823	154
17	5,366	259	549	567	1,114	394	92	12	63	2,159	157
対前年増減	▲107	▲18	▲48	▲65	▲249	▲16	▲36	▲12	▲24	336	3

図12 職業別就職割合



### ⑩地域別就職者数

就職者総数のうち、県外就職者は1,709人（男子1,257人、女子452人）で、前年より215人増加した。

地域別では九州（熊本を除く）572人（県外就職者の33.5%）、関東386人（同22.6%）、中部325人（同19.0%）、近畿259人（同15.2%）等となっている。

都道府県別では、福岡県が325人（県外就職者の19.0%）で最も多く、次いで愛知県300人（同17.6%）、東京都257人（15.0%）、大阪府152人（同8.9%）等となっている。（表47、図13）

図13 地域別就職者数

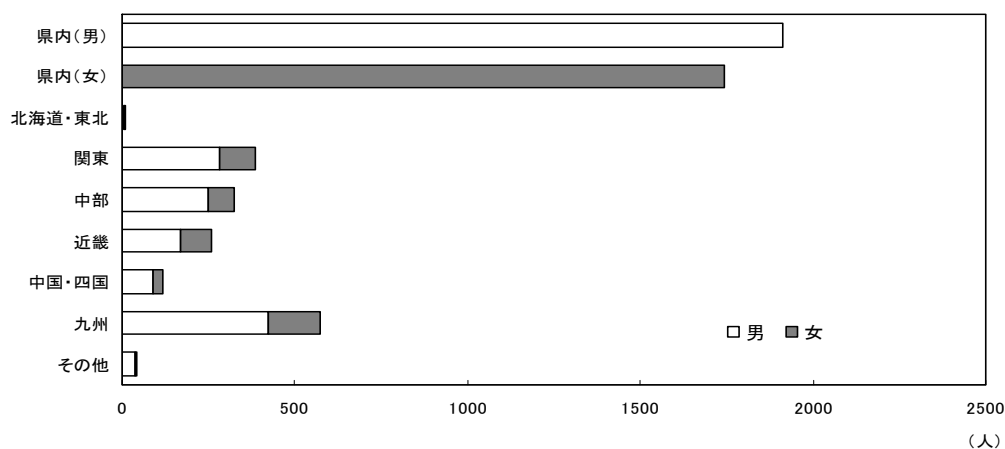


表47 高等学校卒業者の就職先別男女別就職者数 (単位：人)

区分	就職者総数	県内	県外							
			計	北海道・東北	関東	中部	近畿	中国・四国	九州(熊本以外)	その他
平成13年3月	6,067	4,396	1,671	11	330	307	292	84	579	68
男	3,421	2,266	1,155	8	249	200	186	69	388	55
女	2,646	2,130	516	3	81	107	106	15	191	13
14	5,637	4,081	1,556	8	375	275	271	65	496	66
男	3,239	2,153	1,086	7	288	184	155	51	343	58
女	2,398	1,928	470	1	87	91	116	14	153	8
15	5,473	3,981	1,492	14	355	250	227	81	489	76
男	3,079	2,026	1,053	11	269	177	132	59	340	65
女	2,394	1,955	439	3	86	73	95	22	149	11
16	5,495	4,001	1,494	16	372	274	251	82	429	70
男	3,134	2,070	1,064	13	272	196	167	65	286	65
女	2,361	1,931	430	3	100	78	84	17	143	5
17	5,366	3,657	1,709	8	386	325	259	119	572	40
男	3,169	1,912	1,257	6	284	250	168	89	423	37
女	2,197	1,745	452	2	102	75	91	30	149	3
対前年増減	▲129	▲344	215	▲8	14	51	8	37	143	▲30
男	35	▲158	193	▲7	12	54	1	24	137	▲28
女	▲164	▲186	22	▲1	2	▲3	7	13	6	▲2

### 3 不就学学齢児童生徒調査

#### ①就学免除者

就学免除者は、学齢児童（6～11歳）5人、学齢生徒（12～14歳）3人で、前年度と比べて学齢児童は1人増加し、学齢生徒は2人増加した。

#### ②就学猶予者

就学猶予者は、学齢児童5人、学齢生徒8人で、前年度と比べて学齢児童は同数、学齢生徒は6人増加した。

#### ③1年以上居所不明者

1年以上居所不明者は、学齢児童0人、学齢生徒1人で、前年度と比べて学齢児童は1人減少し、学齢生徒は1人増加した。

#### ④学齢児童生徒死亡者数

平成16年度間死亡者数は、学齢児童6人、学齢生徒5人で、前年度と比べて学齢児童は3人減少し、学齢生徒は1人増加した。

表48 不就学学齢児童生徒数

(単位：人)

区分	計	学齢児童							学齢生徒				
		計	6歳	7歳	8歳	9歳	10歳	11歳	計	12歳	13歳	14歳	
就学免除者	計	8	5	1	2	—	1	—	1	3	1	1	1
	肢体不自由	1	1	1	—	—	—	—	—	—	—	—	—
	病弱・虚弱	—	—	—	—	—	—	—	—	—	—	—	—
	知的障害	—	—	—	—	—	—	—	—	—	—	—	—
	児童自立支援施設又は少年院にいるため	—	—	—	—	—	—	—	—	—	—	—	—
	その他	7	4	—	2	—	1	—	1	3	1	1	1
就学猶予者	計	13	5	2	—	1	—	1	1	8	2	3	3
	盲（もう）	—	—	—	—	—	—	—	—	—	—	—	—
	弱視	—	—	—	—	—	—	—	—	—	—	—	—
	聾（ろう）	—	—	—	—	—	—	—	—	—	—	—	—
	難聴	—	—	—	—	—	—	—	—	—	—	—	—
	肢体不自由	—	—	—	—	—	—	—	—	—	—	—	—
	病弱・虚弱	—	—	—	—	—	—	—	—	—	—	—	—
	知的障害	—	—	—	—	—	—	—	—	—	—	—	—
	児童自立支援施設又は少年院にいるため	7	1	—	—	—	—	—	1	6	1	2	3
	その他	6	4	2	—	1	—	1	—	2	1	1	—
1年以上居所不明者数	1	—	—	—	—	—	—	—	1	1	—	—	
学齢児童生徒死亡者数 (平成16年度間)	11	6	1	3	1	—	1	—	5	1	2	2	