

緑の流域治水の取組み

～林業の振興及び災害に強い森づくりの取組み～

- 保安林制度
- 治山事業の主な工法
- 治山施設の効果事例
- 相良村内での治山事業実績

熊本県 県南広域本部 球磨地域振興局 農林部 森林保全課

主幹（治山第二担当） 佐藤 聖治

保安林制度

国土保全、水源涵養などの公益的機能の発揮が特に要請される森林を「保安林」に指定し、治山事業の実施や伐採制限等により適切に保全しています。

保安林の種類と面積

治山事業の対象となる保安林

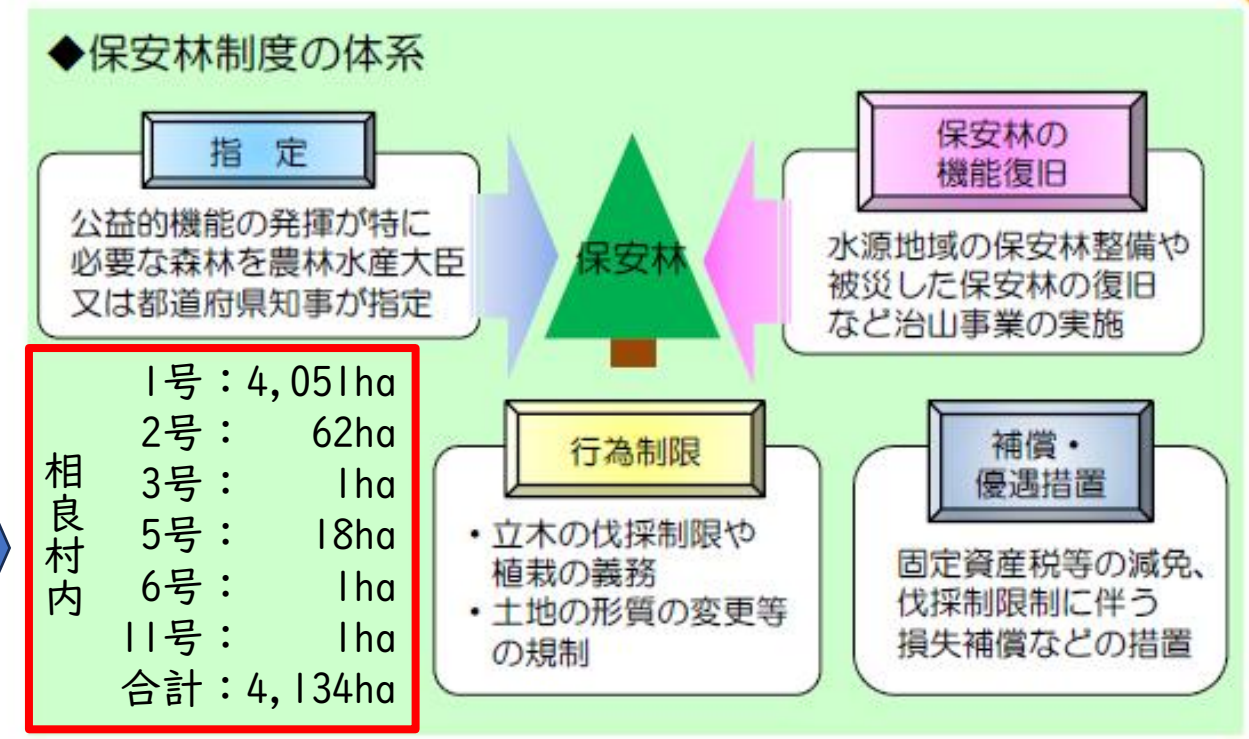
森林法 第25条 第1項	保安林種別	面積 (ha)	
		指定面積	実面積
1号	水源かん養保安林	9,272,992	9,272,992
2号	土砂流出防備保安林	2,625,588	2,556,864
3号	土砂崩壊防備保安林	60,850	60,437
4号	飛砂防備保安林	16,090	16,069
5号	防風保安林	56,138	55,994
	水害防備保安林	624	603
	潮害防備保安林	14,282	12,432
	干害防備保安林	126,327	100,024
	防雪保安林	31	31
6号	防霧保安林	61,579	61,351
	なだれ防止保安林	19,174	16,577
7号	落石防止保安林	2,564	2,524
	防火保安林	387	292
8号	魚つき保安林	60,109	26,715
9号	航行目標保安林	1,106	319
10号	保健保安林	704,344	92,732
11号	風致保安林	28,053	11,830
合計		13,050,239	12,287,785
森林面積に対する比率 (%)		-	49.1
国土面積に対する比率 (%)		-	32.5



相良村内

1号：4,051ha
2号：62ha
3号：1ha
5号：18ha
6号：1ha
11号：1ha
合計：4,134ha

■主な保安林の機能



●水源かん養保安林
森林の洪水緩和機能や水資源貯留機能等を高度に保ち、洪水・濁水を緩和し、各種用水を確保



●土砂流出防備保安林
表土の侵食による土砂の流出を防止



●土砂崩壊防備保安林
林地の崩壊を防止し、家屋・農地・道路等を保護



●潮害防備保安林
樹幹によって波のエネルギーを弱めるほか、林冠によって海水微粒子を捕捉して塩害を防止

資料：林野庁治山課調べ（令和6年（2024）年3月31日現在）
注1：実面積とは、それぞれの種別における指定面積から、上位の種別に兼種指定された面積を除いた面積を表す。
注2：単位未満四捨五入のため、合計と内訳は必ずしも一致しない。
資料：林野庁治山課調べ。

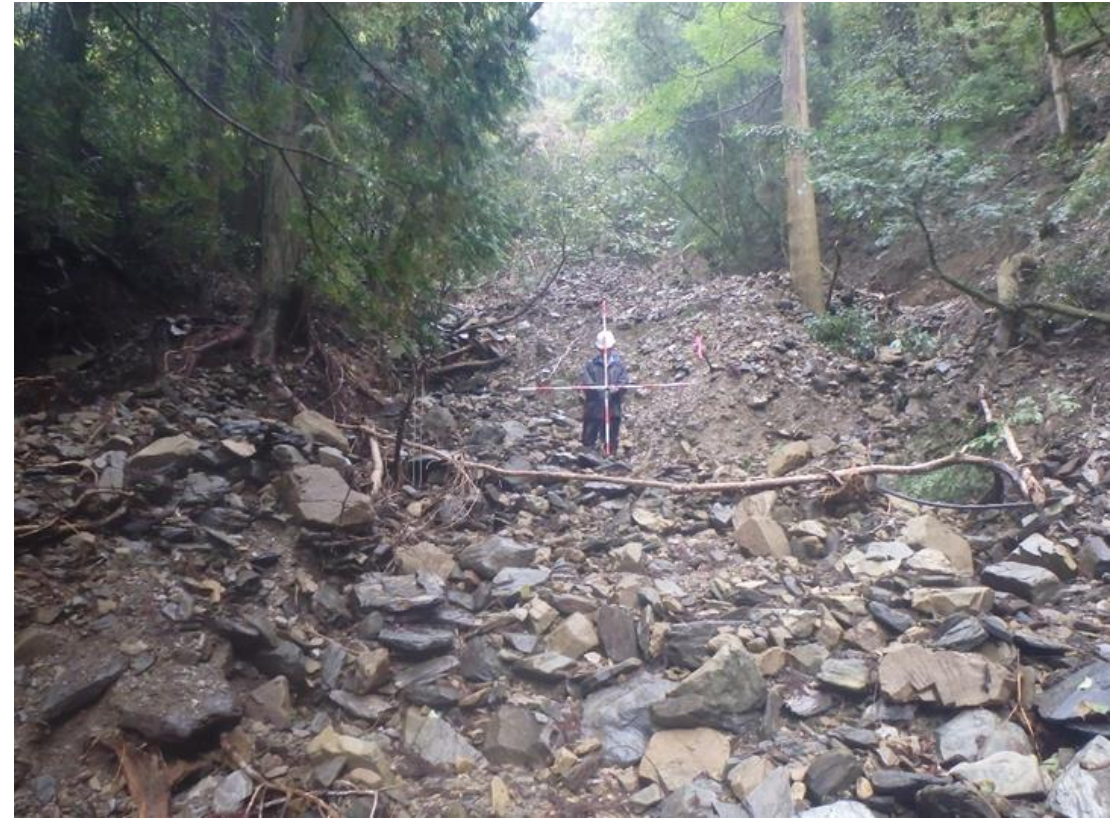
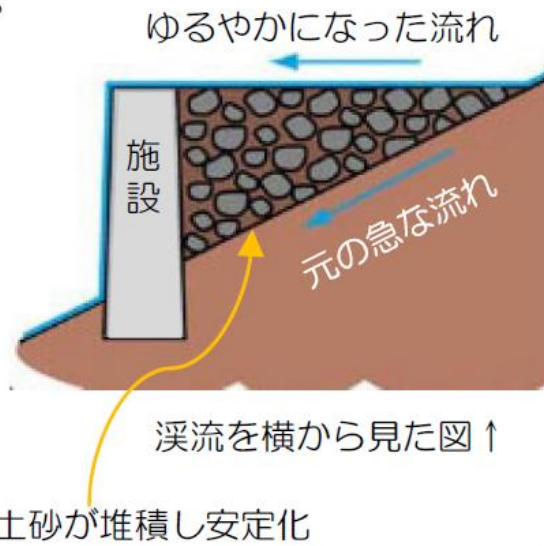


治山事業の主な工法

治山事業により、事前防災・減災対策や荒廃山地の復旧整備として、治山施設の整備や森林の造成を行い、安全で安心して暮らせる国土づくり、豊かな水を育む森林づくりを推進します。

治山ダム工（溪間工）

治山ダム工等の施設の設置により、溪岸・溪床の侵食防止や山脚の固定等を図り、森林の生育基盤を確保します。また、流木を捕捉する治山ダム工の設置も推進しています。



溪岸・溪床の浸食状況：相良村四浦西小柏地区

山腹工

山腹斜面の安定を目的とする土留工等の施設と植生を回復するための植栽工等を崩壊等の特性に応じて配置し、森林を再生します。



被災直後



施工直後



施工後から14年後

**相良村内における
既存治山施設
(S19～H30年度)**

**溪間工 172箇所
山腹工 75箇所
計 247箇所**



治山施設の効果事例

近年の豪雨における効果事例

防災・減災、国土強靱化対策により計画的な治山対策が各地で進む中、治山事業で設置した治山施設により、防災・減災の効果を発揮している事例が各地で確認されています。

令和2年7月豪雨



流木捕捉式治山ダムが流木や土砂を捕捉し、下流への流出を抑制（熊本県球磨村）

令和3年8月の大雨



流木捕捉式治山ダムが流木を捕捉し、下流への流出を抑制（岐阜県中津川市）

令和4年8月の大雨



流木捕捉式治山ダムが流木を捕捉し、下流への流出を抑制（北海道名寄市）

令和5年8月の大雨



治山ダムが土砂・流木を捕捉し、国道への流出を抑制（高知県吾川いの町）

令和6年能登半島地震



治山ダムが巨石・土砂を捕捉し、下流への流出を抑制（石川県輪島市）

令和6年7月の大雨



治山ダムが土砂・流木を捕捉し、下流への流出を抑制（群馬県安中市）

相良村内での治山事業実績

～災害に強い森づくり～

(令和2年度以降の取り組み)

➤相良村振興策

地域産業の振興:

治山事業の促進(相良村からの提案)

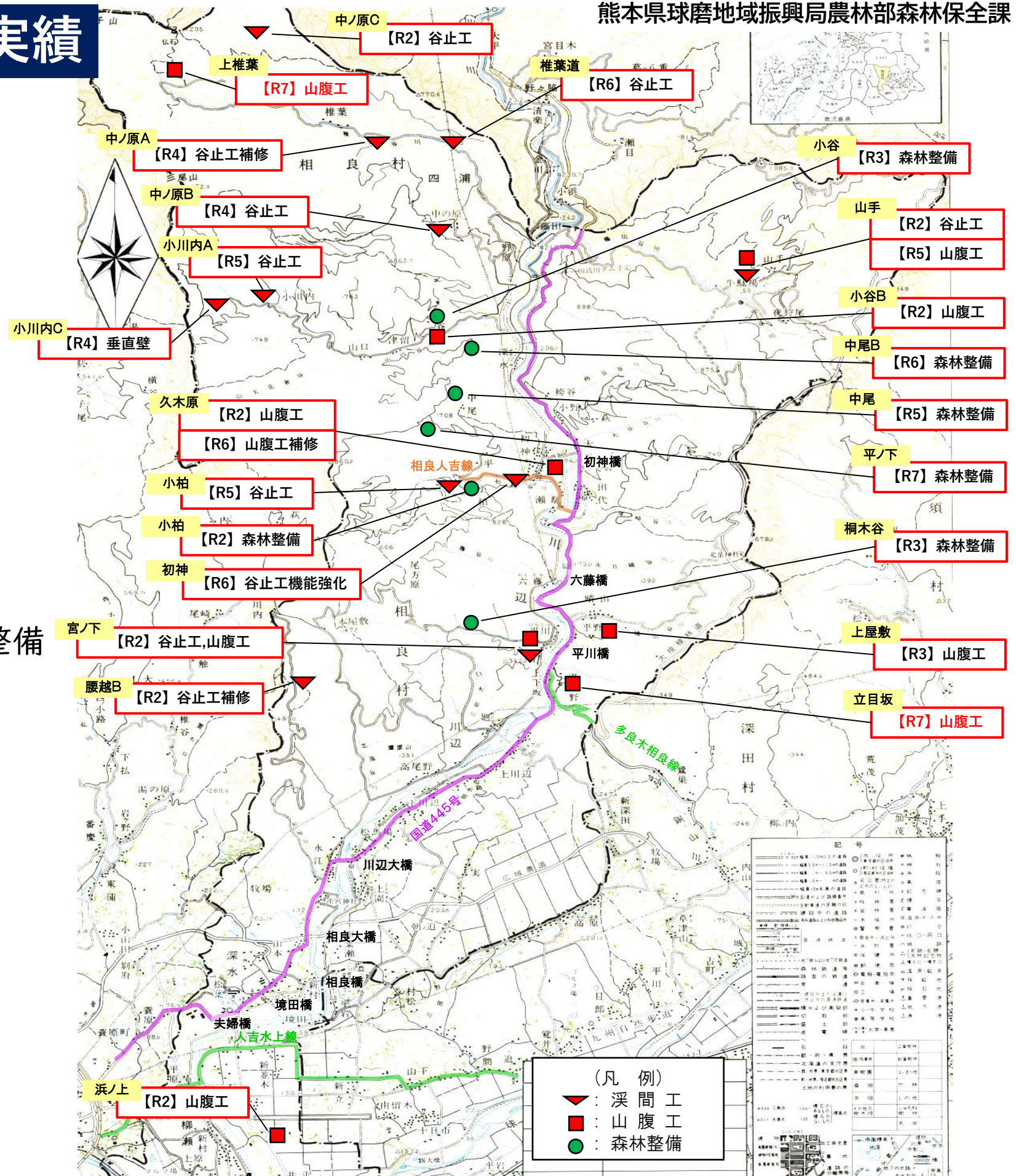
➤相良村復興計画

基本方針:災害に強いむらづくり

→施策1:防災・減災のための基盤整備

→砂防・治山の安全対策

熊本県球磨地域振興局農林部森林保全課



相良村内での治山事業実績

～災害に強い森づくり～

(令和2年度以降の取り組み)

年度	地区	工種	完了
R2	【四浦】山手	谷止工 1基	R5.2
	【四浦】久木原	山腹工 0.06ha	R4.1
	【四浦】中ノ原C	谷止工 1基	R5.3
	【四浦】宮ノ下	谷止工 1基	R5.3
		山腹工 0.06ha	
	【四浦西】小谷B	山腹工 0.03ha	R5.3
	【四浦西】小柏	森林整備 1.52ha	R5.2
	【柳瀬】浜ノ上	山腹工 0.03ha	R3.12
	【川辺】腰越B	谷止工補修 1基	R4.2
R3	【四浦】上屋敷	山腹工 0.02ha	R4.12
	【四浦西】小谷	森林整備 0.63ha	R4.6
	【四浦西】桐木谷	森林整備 3.32ha	R4.6
R4	【四浦】中ノ原A	谷止工補修 3基	R5.8
	【四浦】小川内C	垂直壁 1基	R5.10
	【四浦西】中ノ原B	谷止工 1基	R6.10

年度	地区	工種	完了
R5	【四浦】山手	山腹工 0.05ha	R6.12
	【四浦西】小川内A	谷止工 1基	R7.5
	【四浦西】小柏	谷止工 1基	R8.1
	【四浦西】中尾	森林整備 0.73ha	R6.4
R6	【四浦】椎葉道	谷止工 1基	R8.6
	【四浦】久木原	山腹工補修 0.01ha	R7.11
	【四浦西】初神	谷止工機能強化 1基	R8.6
	【四浦西】中尾B	森林整備 1.32ha	R7.7
R7	【四浦西】平ノ下	森林整備 5.05ha	R8.4
	【川辺】立目坂	山腹工 0.10ha	施工中
	【四浦西】上椎葉	山腹工 0.15ha	施工中

谷止工、山腹工及び森林整備による対策を実施

相良村内での治山事業実績

～災害に強い森づくり～
(令和2年度以降の取り組み)

R2【四浦】山手 谷止工



相良村内での治山事業実績

～災害に強い森づくり～
(令和2年度以降の取り組み)

R5【四浦】山手 山腹工



相良村内での治山事業実績

～災害に強い森づくり～
(令和2年度以降の取り組み)

R6【四浦西】初神 谷止工機能強化

