

令和7年国勢調査による「熊本県人口(速報値)」の概要

令和7年10月1日現在の「熊本県人口(速報値)」の概要は次のとおりです。
なお、確定値は、令和8年9月末公表予定です。

熊本県の令和7年10月1日現在の人口・世帯数	
総人口	1,678,090 人
うち男	796,653 人
うち女	881,437 人
世帯数	734,844 世帯

1 熊本県の人口 -総人口は引き続き減少-

令和7年国勢調査による令和7年10月1日現在の人口は 1,678,090 人で、令和2年国勢調査(1,738,301 人)に比べて 60,211 人少なくなっている(△3.46%)。全国順位は、前回同様、多い方から23番目となっている。

2 市町村別人口 -38 市町村が人口減少、熊本市近郊の市町村は人口増-

- 市町村別の人口は、熊本市が 730,854 人(県全体に占める割合 43.55%)と県人口の4割以上を占め、次いで八代市 115,453 人(同 6.88%)、天草市 68,105 人(同 4.06%)となっている。
- 令和2年の調査に比べ人口数が増加したのは、合志市(2,572 人増)、大津町(1,754 人増)、菊陽町(1,211人増)、益城町(1,032人増)など7市町村で、他の38市町村は減少となっている。
- 人口増減率をみると、最も増加率が高いのは、西原村(6.63%)、次いで嘉島町(5.83%)、大津町(4.98%)、合志市(4.16%)の順となっており、熊本市近郊の市町村で人口増加が目立っている。
- 一方、最も減少率が大きいのは、美里町(△14.45%)、次いで山都町(△13.57%)、産山村(△13.53%)、苓北町(△13.35%)の順となっている。
- 熊本市の人口については、令和2年国勢調査に引き続きの減少となった。

3 世帯 -1世帯当たりの人員は 2.28 人-

- 世帯数は、734,844 世帯で令和2年国勢調査(719,154世帯)に比べると、

15,690 世帯(2.18%)増加している。

- ・1世帯当たりの人員は 2.28 人で、令和2年国勢調査(2.42人)に比べ、0.14 人少なくなっている。

4 男女別人口 -引き続き高い女性の割合-

人口を男女別にみると、男性が 796,653 人、女性が 881,437 人で、女性が 84,784 人多く、人口性比(女性100人に対する男性の数)は 90.38 となっており、令和2年(89.81)に比べ 0.57 ポイント上昇したが、女性の割合が高い傾向が続いている。

[参考]全国の状況

人口	1億 2305 万人(前回比 309 万 7 千人減少、△2.5%)
世帯数	5712 万 5 千世帯(前回比 129 万 4 千世帯増加、2.3%)
人口性比	94.5(前回 94.7)

担当者:

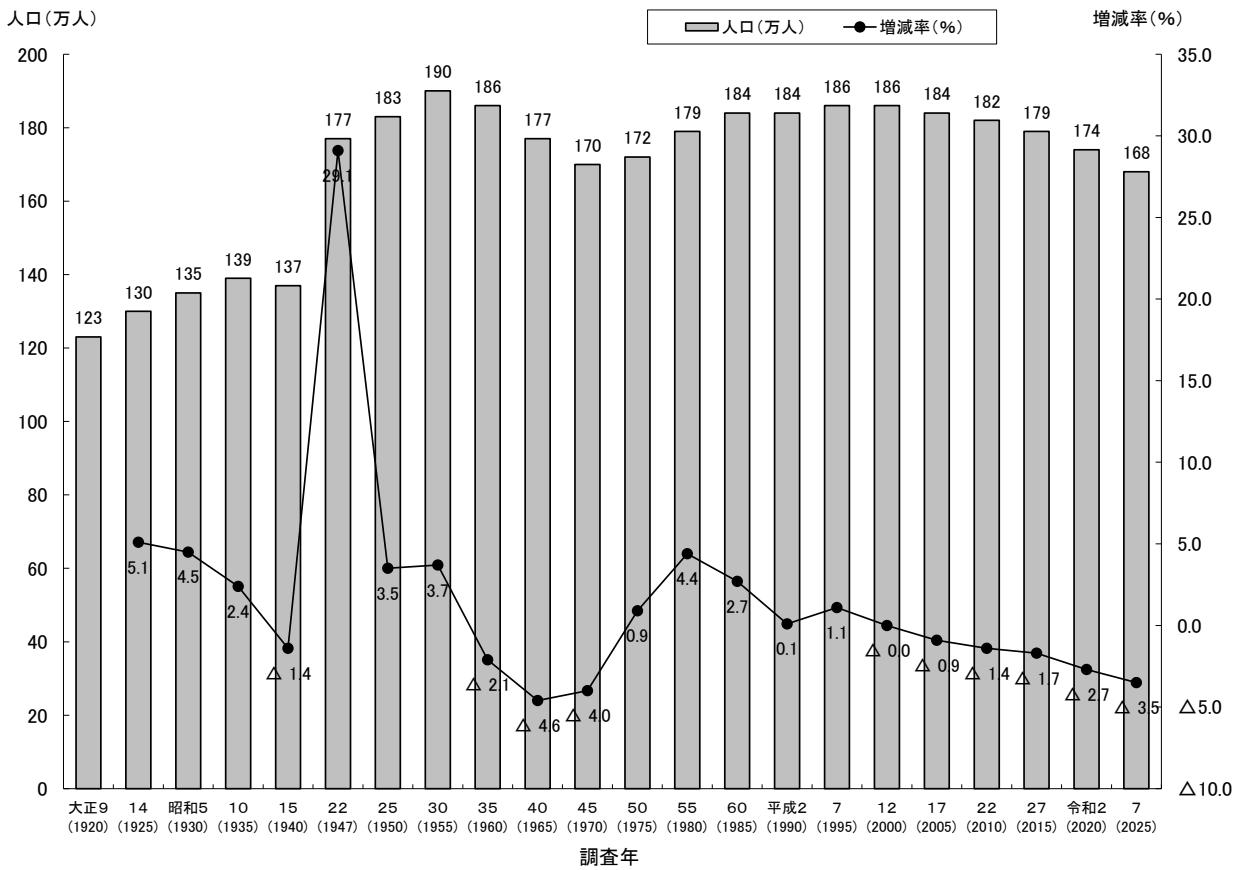
企画振興部交通政策・統計局統計調査課
国勢調査・生活統計班 (内線 32407)
直通 096-333-2179

熊本県の人口及び世帯数の推移

国勢調査調査年 (和暦) (西暦)	世帯数 (世帯)	人口			前回調査に対する増減			1世帯当たり 人員 (人)	
		総数 (人)	男 (人)	女 (人)	世帯数増減数 (世帯)	人口増減数 (人)	人口増減率 (%)		
大正9	1920年	238,696	1,233,233	602,389	630,844				5.17
大正14	1925年	249,642	1,296,086	637,753	658,333	10,946	62,853	5.10	5.19
昭和5	1930年	256,258	1,353,993	664,106	689,887	6,616	57,907	4.47	5.28
昭和10	1935年	261,520	1,387,054	680,409	706,645	5,262	33,061	2.44	5.30
昭和15	1940年	256,229	1,368,179	666,886	701,293	△ 5,291	△ 18,875	△ 1.36	5.34
昭和22	1947年	348,273	1,765,726	847,938	917,788	92,044	397,547	29.06	5.07
昭和25	1950年	351,093	1,827,582	882,420	945,162	2,820	61,856	3.50	5.21
昭和30	1955年	362,477	1,895,663	917,171	978,492	11,384	68,081	3.73	5.23
昭和35	1960年	388,274	1,856,192	887,038	969,154	25,797	△ 39,471	△ 2.08	4.78
昭和40	1965年	409,603	1,770,736	838,584	932,152	21,329	△ 85,456	△ 4.60	4.32
昭和45	1970年	436,469	1,700,229	798,152	902,077	26,866	△ 70,507	△ 3.98	3.90
昭和50	1975年	473,421	1,715,273	809,998	905,275	36,952	15,044	0.88	3.62
昭和55	1980年	525,564	1,790,327	850,831	939,496	52,143	75,054	4.38	3.41
昭和60	1985年	553,963	1,837,747	872,932	964,815	28,399	47,420	2.65	3.32
平成2	1990年	578,862	1,840,326	869,441	970,885	24,899	2,579	0.14	3.18
平成7	1995年	618,211	1,859,793	879,873	979,920	39,349	19,467	1.06	3.01
平成12	2000年	647,216	1,859,344	878,145	981,199	29,005	△ 449	△ 0.02	2.87
平成17	2005年	667,533	1,842,233	866,916	975,317	20,317	△ 17,111	△ 0.92	2.76
平成22	2010年	688,234	1,817,426	853,514	963,912	20,701	△ 24,807	△ 1.35	2.64
平成27	2015年	704,730	1,786,170	841,046	945,124	16,496	△ 31,256	△ 1.72	2.53
令和2	2020年	719,154	1,738,301	822,481	915,820	14,424	△ 47,869	△ 2.68	2.42
令和7	2025年	734,844	1,678,090	796,653	881,437	15,690	△ 60,211	△ 3.46	2.28

1)1980年(昭和55年)の世帯数大幅増は、会社等の寮等に居住する単身者を1人1世帯とするようにしたため
 2)2025年(令和7年)は、令和7年国勢調査速報値、その他の年は確報値である

熊本県の人口及び人口増減率の推移



熊本県の世帯数及び1世帯当り人員の推移

