

熊本県獣医師職員募集冊子「ココロニマル」 転職編

撮影地: 基地畜産研究所 (職責撮影)

COCORO ni maru

転職して公務員
自分らしく暮らす
熊本がきっと好きになる

■ Kumamoto ■

くまもとでつなぐ命のバトン。

獣医師は人と動物をつなぐスペシャリスト

Specialists in connecting
animals and people

熊本県

総務部 人事課・健康福祉部 健康危機管理課・農林水産部 畜産課

熊本県公務員獣医師

ぶっちゃけ! # 転職のセンパイの声

民間から公務員へ転職したい、他の自治体から熊本県職員への転職を考えている。
先輩たちのリアルな声を聞いて、あなたの転職のキッカケにしてください。

住民と行政をつなぐ仕事に魅力を感じました!



・50歳で転職
・熊本県外出身

大学卒業後、小動物臨床などを経て、熊本県へ入庁しました。経済的な安定だけでなく、住民と行政をつなぐ現場の仕事に魅力を感じ公務員獣医師を希望しました。働いてみて、何をできるのかが割と明確で、やりたいこと・やれることを建設的に検討できています。

業務の幅も広く、地元で働ける!



・28歳で転職
・熊本県内出身

地元熊本に帰ろうと思い、小動物臨床から転職しました。遠方で働きながらも転職活動がしやすかったです。それに、県庁は大きい組織なので、分からないことを周りの人に聞きやすく、業務の幅も大きいので飽きません。年収は転職して上がりました。

育児中でも安心して働けます!



・26歳で転職
・熊本県外出身

結婚を機に、大動物臨床の仕事を辞め、出産育児の休暇制度などがしっかりしている公務員を選びました。休みもしっかりいただけ、時間外や休日の出勤もほとんどありません。それなりにお給料をいただきながら、さまざまな制度を駆使して、育児中も働くことができています。

専門知識を活かしてやりがいを感じます!



・30代半ばで転職
・熊本県外出身

他の自治体を辞めて、30代半ばで熊本県に就職しました。前職は市役所で、業務内容や勤務先を考えて熊本県への転職を決意しました。獣医師としての業務はもちろんのこと、専門知識を活かした他のさまざまな業務を経験できるので、とてもやりがいがあると思いますよ。

全国転勤がないことはおすすめポイントです!



・31歳で転職
・熊本県外出身

もともと全国転勤のある民間企業に勤めていましたが、家族の仕事や今後の子育てのことなどを考え、熊本県に転職しました。異動によって勤務先が変わっても、県央あたりに住んでいれば大体通勤圏内です。給与も安定しているので、長期的な生活設計を立てやすい点も公務員の大きな魅力だと思います。

各種手当や休暇制度が充実!



・30代前半で転職
・熊本県外出身

前職(民間企業)がハードワークだったこともあり、家族と落ち着いた生活を送りたいと考え入庁しました。各種手当や休暇制度が充実しており、ライフステージに合わせた働き方を考慮してもらっています。さらにカスハラ対策も進みつつあるので、今以上に働きやすい環境整備が実現していくと期待しています。

#熊本で自分らしく暮らす

#熊本ってこんなところ #熊本で暮らすって？

やりたい仕事が見つかったら、気になるのは「どんな暮らしができるのか?」。実際に暮らして感じた、先輩たちの声を聞いてみませんか？

福岡・博多まで新幹線で30分!
新幹線だけでなく、JRやバス網、高速道路も充実していて、九州の中心なので各県にも遊びに行きやすいです。

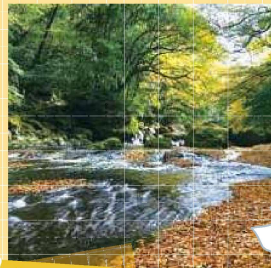
関東・関西へ
飛びっ飛ばし〜
推し活にもいい〜

九州のおへそ、
くまもーと

海・山・川・温泉など、
自然がいっぱい。
それでいて程よく都会な
ところがいい!

熊本市営の動植物園や
江津湖もあり、
癒しがいっぱいです。

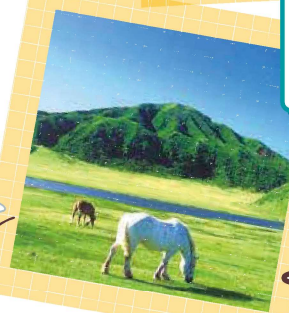
プロスポーツチーム
(サッカー・野球・バスケットボールなど)が多く、
スポーツ観戦を楽しんでいます。



Kumamoto View



amakusa



kikuchi

aso

yamato

海の幸も山の幸もあって
食事が美味しい。
水の美味しさにも
驚きました。

県内各地にかけ流しの
温泉があり、美人湯も多く、
県北を中心に「家族湯」
がたくさんあるのも
特徴です。



お店が集中している、
「マチ」と呼ばれる中心
市街地があるので、とり
あえず休日にはそこに行
けば楽しめます。

熊本市内の各所に
レンタル自転車があり便利。
晴れの日
のサイクリング
は気持ちいい!

「火の国・熊本」というから
年中温暖な気候だと思っ
ていたら、冬は意外と寒か
つたです。

遠い観光地にわざわざ行かなくても温泉が
あるし、サウナも水風呂が地下水!

車があったほうが圧倒的に便利!

ただ、地域によっては渋滞がすごいので、時間に
余裕を持って行動する必要があります。

バス・電車だけでなく、熊
本市内には路面電車が
走っています。
鉄道好きの間で人気の菊
池電鉄もありますよ!

自治体によっては、
子ども支援が充実
していて安心して
子育てができます。

**畜産県で
食料自給率が高い!**

熊本市公式
移住情報サイト
「熊本はどう?」



熊本県移住定住
ポータルサイト
「KUMAMOTO
LIFE」



熊本市公式
移住情報サイト
「熊本はどう?」

農林水産部

#農家を守る #次世代へつなぐ #疫病予防 #畜産を支える

家畜保健衛生所

家畜衛生の向上を担い、家畜の伝染病予防や病性鑑定に関する業務、動物用医薬品の適正使用に関する監視指導などを行います。

●農家指導

飼養管理の指導・採血・採材・繁殖検診など



天草家畜保健衛生所 (R5.3 完成)

●検査

解剖・血液検査・抗体検査・細菌培養・ウイルス検査など



●動物薬事・獣医事

動物用医薬品販売業の許可・指導、診察施設の立入検査など



防疫演習

有事の際の防疫体制を確認するため、毎年開催しています。

畜産研究所・草地畜産研究所

家畜の育種改良・飼養管理技術の開発、受精卵移植などの先端技術の開発応用、畜産環境の保全などに関する試験研究を行います。



農業大学校

野菜や花、果物、酪農、肉牛などの技術と経営について学ぶ2年制の農業者研修教育施設です。



県庁(畜産課)

事業推進のための予算確保、連携調整、突発的な対応の陣頭指揮など、獣医師としての知識と経験を基に行政を動かしています。



Table 獣医師のお仕事

熊本県での働き方

健康福祉部

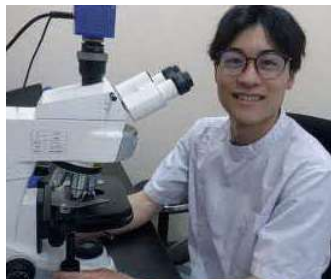
#食卓を守る #人の健康 #動物愛護 #暮らしを支える

食肉衛生検査所

と畜場・食肉処理場を所轄し、主要全家畜種の検査を行います。



と畜検査とその検証



精密検査（病理・細菌検査等）



熊本県食肉衛生検査所（R2.11 完成）



アニマルフレンズ熊本（動物愛護センター）（R6.3 完成）

動物愛護センター

保護犬・猫の健康管理、ふれあい教室・譲渡会、イベントなどを行います。



Instagram
「熊本県動物愛護」



保健所

地域住民の健康を支える拠点として、食品衛生、生活衛生、環境衛生を目的とした監視指導などを行います。



保健環境科学研究所

保健ならびに環境分野の中核的試験研究機関です。



県庁（健康危機管理課）

日常的な課題やリスク、突発的な社会問題に、専門知識のもと、社会的な合意をとりながら立ち向かっていきます。



熊本井ワンポイント講座

くまもとで獣医師どぎゃんね!?
訳 くまもとで獣医師、どう?

なんさん来なっせ!
訳 とにかく来てみて!

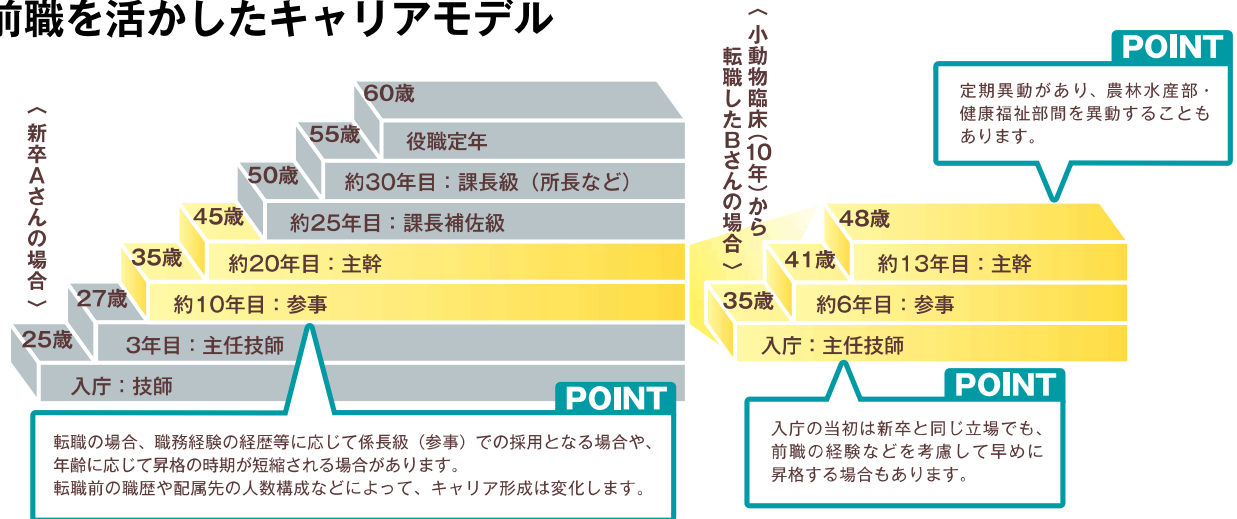
あんたもかたらんね!
訳 あなたもおいで(参加して)!

#「はたらく」を

はたらき方

前職を活かす # 豊富な研修 # 人事交流 # 時差出勤

前職を活かしたキャリアモデル



初任給は、条例等の規定に基づき、採用される方の学歴、職歴等を勘案して個別に決定します。

免許取得後、職務経験なしの場合
→月額 32 万円程度

免許取得後、民間企業等職務経験 10 年ありの場合
→月額 34 万円程度

免許取得後、民間企業等職務経験 15 年ありで、
係長級で採用する場合
→月額 39 万円程度

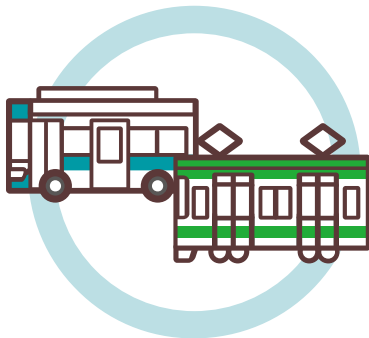
※この額には初任給調整手当を含みます。このほか、条例等の規定に基づき、期末・勤勉手当、扶養手当、通勤手当、住居手当等がそれぞれの条件に応じて支給されます。

豊富な研修で望んだ分だけスキルアップ

組織として最大限の能力を発揮していただくために、必修研修のほかに、スキルアップを目的にした選択研修、自己啓発などのチャレンジ支援があります。

- ・ スキルアップ研修
- ・ HACCP システムに関する講習会
- ・ アメリカ向け輸出食肉取扱施設の指名検査員研修会
- ・ 熊本独自の自主企画研修・病性鑑定研修等

他にもいろいろ。いっぱい学べます!!



時差出勤で渋滞を避けてスムーズに通勤

朝ピーク時間（朝 7 時半～8 時半）の交通量を分散させることを目的に、時差出勤を採用しています。その他、在宅勤務も可能です。

リアルに考える

福利厚生

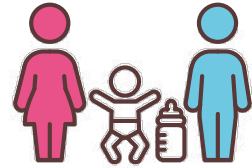
休暇 # ライフステージ # 昇給・昇格 # 家族

妊娠 # 産む前も安心



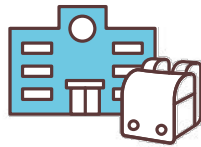
- ◆ 出生サポート休暇
給 与：有給
利用期間：年 6 日以内（体外受精及び顕微授精に係るものである場合は 10 日）
- ◆ つわりや切迫流産などの妊娠障害のため勤務が困難な場合の休暇
給 与：有給
利用期間：1 回の妊娠につき 14 日以内
- ◆ 保健指導や健康検査を受ける時の休暇
給 与：有給
利用期間：そのつど必要と認める時間

出産 # みんなで子育て



- ◆ 産前産後休暇
給 与：有給
利用期間：産前 8 週間（多胎妊娠の場合は 14 週間）から産後 8 週間まで
- ◆ 配偶者の出産補助休暇
給 与：有給
利用期間：配偶者の出産前後 3 日以内
- ◆ 配偶者の育児参加休暇
給 与：有給
利用期間：配偶者の産前 8 週間（多胎妊娠の場合は 14 週間）から出産の日以後 1 年を経過するまでの期間で 5 日以内

育児 # 子どもの成長をサポート



- ◆ 育児休業
給 与：無給（子どもが 1 歳になるまでは共済組合から育児休業手当金を支給）
利用期間：子どもが 3 歳になるまで
- ◆ 子どもの送迎などの育児時間休暇
給 与：有給
利用期間：子どもが 3 歳になるまで、1 日 90 分以内
- ◆ 育児短時間勤務
給 与：一部を減給
利用期間：子どもが小学校に入学するまで（定められた勤務形態から選択）
- ◆ 部分休業
給 与：一部を減給
利用期間：子どもが小学校に入学するまで、1 日 2 時間以内等
- ◆ 家族看護等休暇
給 与：有給
利用期間：年 5 日（義務教育終了前の子が 2 人以上いる場合は 10 日）

休暇 # ボランティア



- ◆ 年次有給休暇（1 時間単位で取得可能）
給 与：有給
利用期間：年間 20 日（4 月 1 日採用の場合は 15 日）
- ◆ 夏季休暇（半日単位で取得可能）
給 与：有給
利用期間：年間 5 日
- ◆ 健康管理休暇
（女性職員が生理日の就業が著しく困難である場合）
給 与：有給
利用期間：請求した日から 2 日以内においてそのつど必要と認める時間
- ◆ 介護休暇
給 与：無給
利用期間：2 週間以上にわたり日常生活に支障がある親族等の介護をするため、通算 6 か月以内（最大 3 回までに区分した指定期間）
- ◆ ボランティア休暇
給 与：有給
利用期間：年間 5 日以内

熊本弁ワンポイント講座

がまだすばい!
訳 がんばるよ!

からし蓮根、たいぎやうまか～!
訳 からし蓮根、めっちゃおいしい

スースーすっ!
訳 スースーする!

ドアばあとぜきすっぱい
訳 ドアは開けたら閉めてね

#さあ、あと一步!

#転職して即戦力

2026年度版

県職員選考試験5つのポイント!

- # 専門試験(筆記)の廃止!
- # 1日の試験で最終合格を決定!
- # 職務経験ありで「係長級」の採用も!
- # 合格者は令和9年4月1日付で採用予定!
- # 獣医師免許があれば、前倒し採用にも期待!

◆採用試験/年4回(4月・7月・9月・11月)

(試験日・試験会場)

第1回 令和8年 **4月25日** 熊本・東京・北海道

第2回 令和8年 **7月25日** 熊本

第3回 令和8年 **9月19日** 熊本

第4回 令和8年 **11月21日** 熊本・東京

※申込方法や試験日程等は、専用サイトをご確認ください。
※採用予定人員に達した場合は、それ以降の試験を終了します。

◆受験資格

- ①昭和40年4月2日以降に生まれた方
 - ②獣医師の免許を所有する方、または令和9年春季の国家試験で免許取得見込みの方
- (①、②を満たしていても受験できない場合があります。職員選考試験特設サイトをご確認ください)

◆試験内容

- ・小論文試験
- ・個別面接(対面)



ウェブから簡単に申込み!



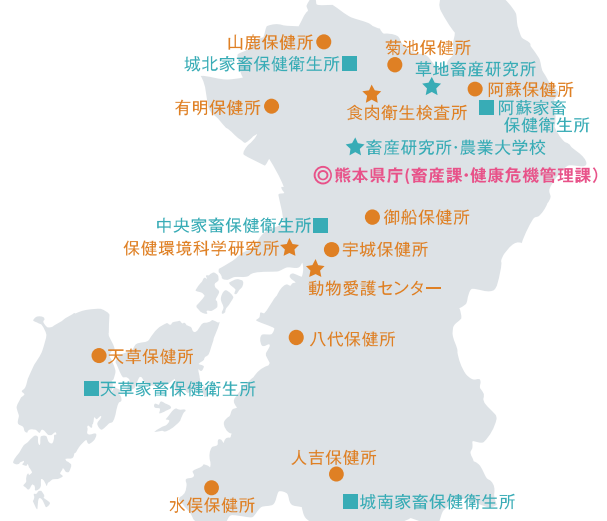
受験資格を確認して
必要事項を入力



小論文試験
個別面接(対面)



熊本県内には、熊本県庁の畜産課・健康危機管理課のほか、農林水産系業務を行う8施設、健康福祉系業務を行う13施設があり、幅広い業務内容で「いのち」をつないでいます。



随時募集中!!

ウェブにアクセス、
申込手続きを行えばOK!
電子申請システム(LoGoフォーム)



●業務内容、勤務先のことなどについて

【農林水産部 畜産課】
電話:096-333-2402 E-mail:chikusan@pref.kumamoto.lg.jp

【健康福祉部 健康危機管理課】
電話:096-333-2247 E-mail:kenkoukiki@pref.kumamoto.lg.jp

御不明な点など、お気軽にお問い合わせください!

熊本県職員選考試験
特設サイト



農林水産部
畜産課HP



健康福祉部
健康危機管理課HP

