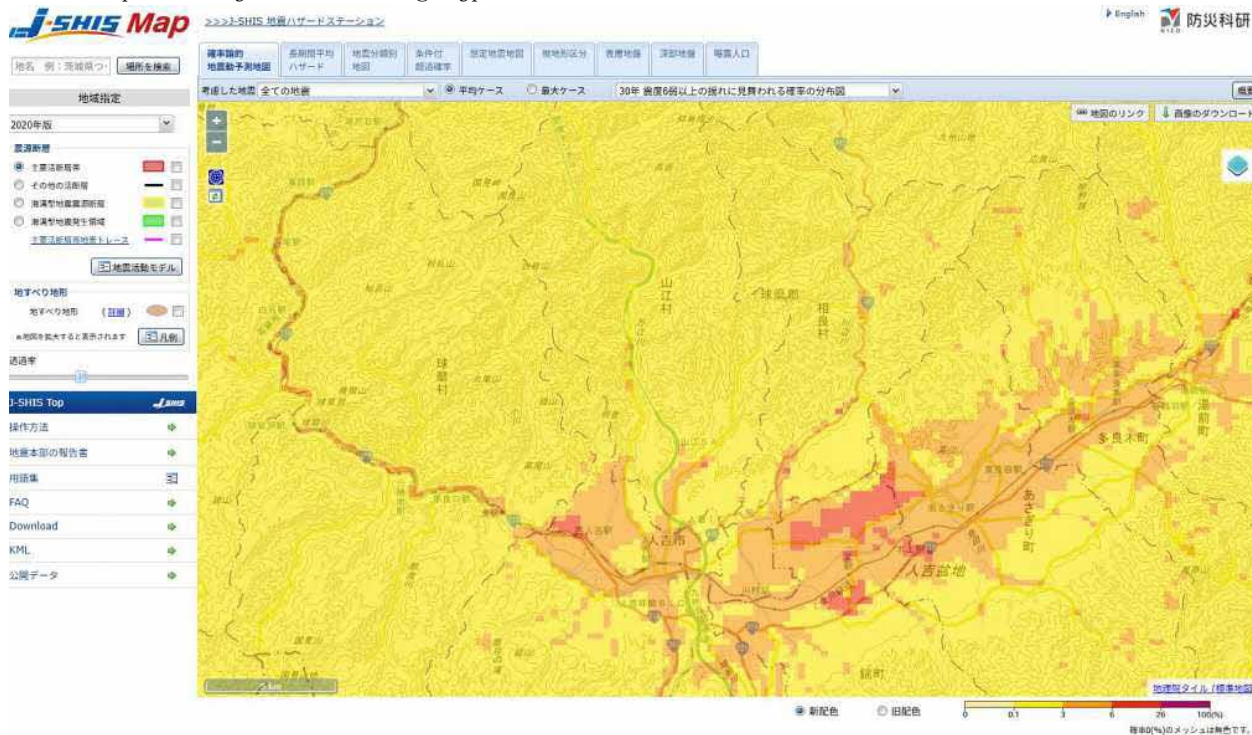


(地震：J-SHIS)

地震ハザードステーションの防災地図によると、震度6弱以上の地震が今後30年間で3%の発生確率である。

地震ハザードステーション (J-SHIS) 山江村

URL : <http://www.j-shis.bosai.go.jp/>



(その他)

・台風による災害

本村では、台風が九州の西岸に接近または上陸する場合、特に大きな災害が発生しやすい地域。過去には、平成18年に上陸した台風第18号により、住宅被害や風倒木被害などが発生した。近年では、台風の発生回数や上陸回数が上昇傾向にあり、特にピークを過ぎた10月に上陸することもある。

令和6年(2024年)8月には、台風第10号が非常に強い勢力で九州に接近し、最大風速50m/sを観測するなど、記録的な暴風と大雨をもたらした。この台風により、九州南部を中心に線状降水帯が発生し、複数の観測地点で72時間降水量の観測史上1位を更新。これにより、住宅被害や土砂災害が発生し、人的被害も報告された。

(感染症)

感染症は、過去において国内外で繰り返し発生し、その種類や性質によっては、国民の多くが十分な免疫を有していない状況下で、全国的かつ急速にまん延するおそれがある。このような感染症が発生した場合、当村においても、多くの村民の生命及び健康に重大な影響を及ぼすとともに、地域医療体制や社会経済活動に深刻な支障を来す可能性がある。

近年においては、新たな病原体の出現や変異等により、感染状況が変化する事例も確認されており、今後の動向についても引き続き注意を要する状況が続いている。こうした状況を踏まえ、感染症の発生及びまん延に備え、平時からの情報収集や体制整備を行うとともに、必要に応じた予防及び対応策を継続的に講じていくことが求められる。

(2) 商工業者の状況 ※経済センサスより 令和2年3月1日現在

- ・商工業者数 78人
- ・小規模事業者数 65人

【内訳／県被害調査区分】

商工会員数推移

	建設	製造	卸売	小売	飲食・宿泊		サービス		その他	合計
					飲食	宿泊	娯楽	その他		
令和2年3月31日	22	10	3	5	0	0	0	9	7	56
令和3年3月31日	22	10	3	5	0	0	0	9	7	56
令和4年3月31日	21	10	3	4	0	0	0	9	7	54
令和5年3月31日	19	10	3	4	0	0	0	10	7	53
令和6年3月31日	19	7	4	5	0	0	0	8	8	51
令和7年3月31日	18	7	4	6	0	1	0	8	8	52

(3) これまでの取組み

1) 当村の取組

- ・防災計画の策定 避難所の設定、全体防災マップの作成と周知（R3年5月更新）
- ・HP、防災無線、オフトークを通して防災情報を提供
- ・防災備品の備蓄 役場の総務課にて、食料、水、消耗品等を備蓄
- ・防災訓練 各地区や学校にて防災訓練
- ・山江村地域防災計画書策定（毎年更新）
- ・山江村新型インフルエンザ等対策行動計画の更新（R7年度中に改定を行いR8年4月更新予定）

2) 当会の取組

- ・平成25年山江村商工会機器管理マニュアルの策定（H28年更新）
- ・事業継続計画策定（令和6年4月1日更新）
- ・防災備品・支援物資の搬入搬出の支援
- ・事業者BCPに関する国の施策の周知

II 課題

地区内小規模事業者の事業継続力強化においては、緊急時対応の具体性・実効性の確保、職員のノウハウ維持・向上、小規模事業者向けの事業継続力強化計画（簡易BCP）策定支援を含むBCP策定の理解促進、さらに感染症やリスクファイナンス対策の継続的支援が課題となっている。

(1) 緊急時対応の具体性と実効性の不明確さ

前回計画では緊急時の対応についてある程度具体的に記載されているものの、実際の災害や感染症発生時に即応できる体制や手順の明確さには不十分な点が残っている。協力体制やマニュアルの実効性をさらに高める必要がある。

(2) 人材・ノウハウ体制の整備状況

共済等の協力により、職員のノウハウ習熟は進み、保険・共済に関する助言体制も整いつつある。しかし、継続的な知識更新や緊急時対応能力の向上を図る必要がある。

(3) 小規模事業者におけるBCP策定の認識不足

国や関係機関からBCP策定のガイドラインやフォームが提供されているが、小規模事業者にとってはハードルが高いとの意見もある。そのため、まず小規模事業者向けに事業継続力強化計画(簡易BCP)策定支援から取り組み、理解・策定支援を段階的に進める必要がある。

(4) 感染症リスクおよびリスクファイナンス対策の継続的必要性

新型コロナウイルスの5類感染症移行後も、感染症やその他リスクに備えた衛生管理・保険等のリスクファイナンス対策は引き続き重要であり、事業者への周知・支援の継続が必要である。

III 目標

- ・ 当会より、地区内小規模事業者に対し自然災害リスクや感染症等リスクを認識させ、保険等・影響軽減策などリスクマネジメントを事前に対策する必要性を周知する。
- ・ 発災時における被害状況把握・報告・応急復旧活動状況の確認のため、連絡体制を円滑に行うため、当会と当村との間における被害情報報告ルートを構築する。
- ・ 発災後、速やかな復興支援策が行えるよう、また域内において感染症発生時には速やかに拡大防止措置を行えるよう、組織内における体制、関係機関との連携体制を平時から構築する。

<事業者BCP策定の推進に関すること>

- ・ 地域内事業者を対象とした、事業継続力強化計画に関するセミナーを広域連携4商工会で(山江村、相良村、五木村、球磨村)年に1回実施する。
- ・ 熊本県商工会連合会が、開催する事業継続力強化計画に関するセミナーへの参加を周知する。開催通知は、対象者への郵送及び当会と当村広報のページにて情報発信する。
- ・ 事業所が、策定した事業継続計画(BCP)もしくは事業継続力強化計画の取り組み状況の確認や、必要に応じて見直し修正を行い、従業員・関係者に周知を行うなどのフォローアップを実施する。

III 目標

- ・ 当会より、地区内小規模事業者に対し自然災害リスクや感染症等リスクを認識させ、保険等・影響軽減策などリスクマネジメントを事前に対策する必要性を周知する。
- ・ 発災時における被害状況把握・報告・応急復旧活動状況の確認のため、連絡体制を円滑に行うため、当会と当村との間における被害情報報告ルートを構築する。
- ・ 発災後、速やかな復興支援策が行えるよう、また域内において感染症発生時には速やかに拡大防止措置を行えるよう、組織内における体制、関係機関との連携体制を平時から構築する。

<事業者BCP策定の推進に関すること>

- ・ 地域内事業者を対象とした、事業継続力強化計画に関するセミナーを広域連携4商工会で(山江村、相良村、五木村、球磨村)年に1回実施する。
- ・ 熊本県商工会連合会が、開催する事業継続力強化計画に関するセミナーへの参加を周知する。開催通知は、対象者への郵送及び当会と当村広報のページにて情報発信する。
- ・ 事業所が、策定した事業継続計画(BCP)もしくは事業継続力強化計画の取り組み状況の確認や、必要に応じて見直し修正を行い、従業員・関係者に周知を行うなどのフォローアップを実施する。

事業継続力強化支援事業の内容及び実施期間

(1) 事業継続力強化支援事業の実施期間（令和8年4月1日～令和13年3月31日）

(2) 事業継続力強化支援事業の内容

- ・ 当会と当村の役割と体制を明確にし、連携して以下の事業を実施する。

< 1. 事前の対策 >

本計画と、山江村地域防災計画書や山江村新型インフルエンザ等対策行動計画の整合性を整理し、自然災害発災時や感染症発生時に速やかな応急対策等に取り組めるようにする。

1) 小規模事業者に対する災害リスクの周知

- ・ 巡回指導時にハザードマップを用いながら、事業所立地場所の自然災害等のリスク及びその影響を軽減するための取り組みや対策（事業休業への備え、水災保証等の損害保険・共済加入、行政の支援策の活用等）について説明する。
- ・ 商工会会報や村広報、ホームページ、SNS等において、国の施策の紹介や、リスク対策の必要性、損害保険の概要、事業者BCPに積極的に取り組む小規模事業者の紹介等を行う。
- ・ 小規模事業者に対し、事業者BCP（即時に取り組む可能な簡易的なもの含む）の策定による実効性のある取り組みの推進や、効果的な訓練等について指導および助言を行う。
- ・ 事業継続の取り組みに関する専門家を招き、小規模事業者に対する普及啓発セミナーや行政の施策の紹介、損害保険の紹介等を実施する。
- ・ 新型コロナウイルス感染症は、いつでも、どこでも発生する可能性があり、感染の状況も日々変化するため、事業者には常に最新の正しい情報を入手し、デマに惑わされることなく、冷静に対応することを周知する。
- ・ 新型コロナウイルス感染症に関しては、業種別ガイドラインに基づき、感染拡大防止策等について事業者への周知を行うとともに、今後の感染症対策に繋がる支援を実施する。
- ・ 事業者へ、マスクや消毒液等の一定量の備蓄、オフィス内換気設備の設置、ITやテレワーク環境を整備するための情報や支援策等を提供する。

< 定量目標 >

	令和8年度	令和9年度	令和10年度	令和11年度	令和12年度
セミナー開催数	1	1	1	1	1
BCP策定件数	1	1	1	1	1

2) 商工会議所、商工会自身の事業継続計画作成

- ・ 当会は、令和3年1月、事業継続計画を策定（別添）

3) 関係団体等との連携

- ・ 事業継続の取り組みに関する専門家に依頼し、会員事業者以外も対象とした普及啓発セミナーや損害保険の紹介等を実施する。
- ・ 関係機関への普及啓発ポスター掲示依頼、セミナー等の共催。
- ・ 感染症に関しては、収束時期が予測しづらいこともあり、リスクファイナンス対策として各種保険（生命保険や障害保険、感染症特約付き休業補償など）の紹介等も実施する。

4) フォローアップ

- ・小規模事業者の事業者BCP等取り組み状況の確認
- ・当会と当村で、状況確認や改善点等について協議する。

5) 当該計画に係る訓練の実施

- ・自然災害が発生したと仮定し、当村との連絡ルートの確認等を行う。訓練は必要に応じて実施する。

< 2. 発災後の対策 >

- ・自然災害等による発災時には、人命救助が第一であることは言うまでもない。そのうえで、下記の手順で地区内の被害状況を把握し、関係機関へ連絡する。

1) 応急対策の実施可否の確認

- ・発災後、3時間以内に職員の安否確認を行う。
- ・商工会の事業継続計画に従い、SNS・商工会災害システムで迅速に確認する。
- ・国内感染者発生後には、職員の体調確認を行うとともに、事業所の消毒、職員の手洗い・うがい等の徹底を行う。
- ・感染症流行や、新型インフルエンザ等対策特別措置法第32条に基づき、政府による「緊急事態宣言」が出た場合は、山江村新型インフルエンザ等行動計画に基づき当会による感染症対策を行う。

2) 応急対策の方針決定

- ・当会と当村との間で、被害状況や被害規模に応じた応急対策の方針を決める。
豪雨の場合：職員自身の目視で命の危険を感じる降雨状況の場合は、出勤をせず、職員自身は安全を確保し、警報解除後に出勤する。
地震の場合：職員自身の目視で命の危険を感じる状況の場合は、出勤をせず、職員自身は安全を確保し、警報解除後に出勤する。
- ・当会または当村の職員が被災する等により応急対策ができない場合に、当村または当会の応急的な役割分担を決める。
- ・大まかな被害状況を確認し、1日以内に情報を共有する。

大規模な被害がある	<ul style="list-style-type: none">・地区内の10%程度の事業所で「瓦が飛ぶ」、「窓ガラスが割れる」など、比較的軽微な被害が発生している。・地区内の1%程度の事業所で、「床上浸水」「建物の全壊・半壊」など、大きな被害が発生している。・被害が見込まれている地域において連絡が取れない、もしくは交通網が遮断されており、確認ができない。
被害がある	<ul style="list-style-type: none">・地区内の1%程度の事業所で「瓦が飛ぶ」、「窓ガラスが割れる」など、比較的軽微な被害が発生している。・地区内の0.1%程度の事業所で、「床上浸水」「建物の全壊・半壊」など、大きな被害が発生している。
ほぼ被害はない	<ul style="list-style-type: none">・目立った被害の情報はない。

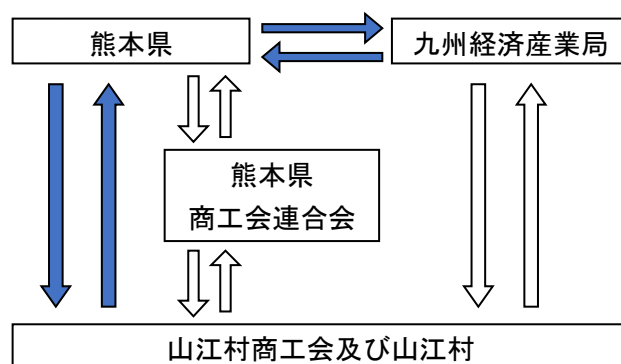
※なお、連絡が取れない区域については、大規模な被害が生じているものとする。

- ・本計画により、当会と当村は以下の間隔で被害情報等を共有する。

発災後～4週目	1日に1回共有する
5週目～8週目	2日に1回共有する
9週目以降	週に1回共有する

< 3. 発災時における指示命令系統・連絡体制 >

- ・自然災害等発災時に、地区内の小規模事業者の被害情報の迅速な報告、および指揮命令を円滑に行うことができる仕組みを構築する。
- ・二次被害を防止するため、被災地域での活動を行うことについて決める。
- ・当会と当村は被害状況の確認や被害額（合計、建物、設備、商品等）の算定方法について、あらかじめ確認しておく。
- ・当会と当村は共有した情報を、熊本県商工政策課、熊本県商工会連合会宛てにメール又はFAXにて報告する。
- ・感染症流行の場合、国や都道府県等からの情報や方針に基づき、当会と当村が共有した情報を熊本県の指定する方法にて当会又は当村より熊本県へ報告する。



4. 応急対応時の地区内小規模事業者に対する支援 >

- ・当会は、臨時に対応できる相談窓口を開設し、地区内小規模事業者への周知を図る。（国の依頼を受けた場合は、特別相談窓口を設置する）
- ・安全性が確認された場所において、相談窓口を設置する。
- ・地区内小規模事業者等の被害状況の詳細を確認する。
- ・応急時に有効な被災事業者施策（国、県、村）について、地区内小規模事業者等へ周知する。
- ・地区内中小・小規模事業者から要請・要望がある場合は、当会・当村で集約し、熊本県と情報共有を行う。
- ・感染症の場合、事業活動に影響を受ける、またはその恐れがある小規模事業者を対象とした支援策や相談窓口の開設等を行う。

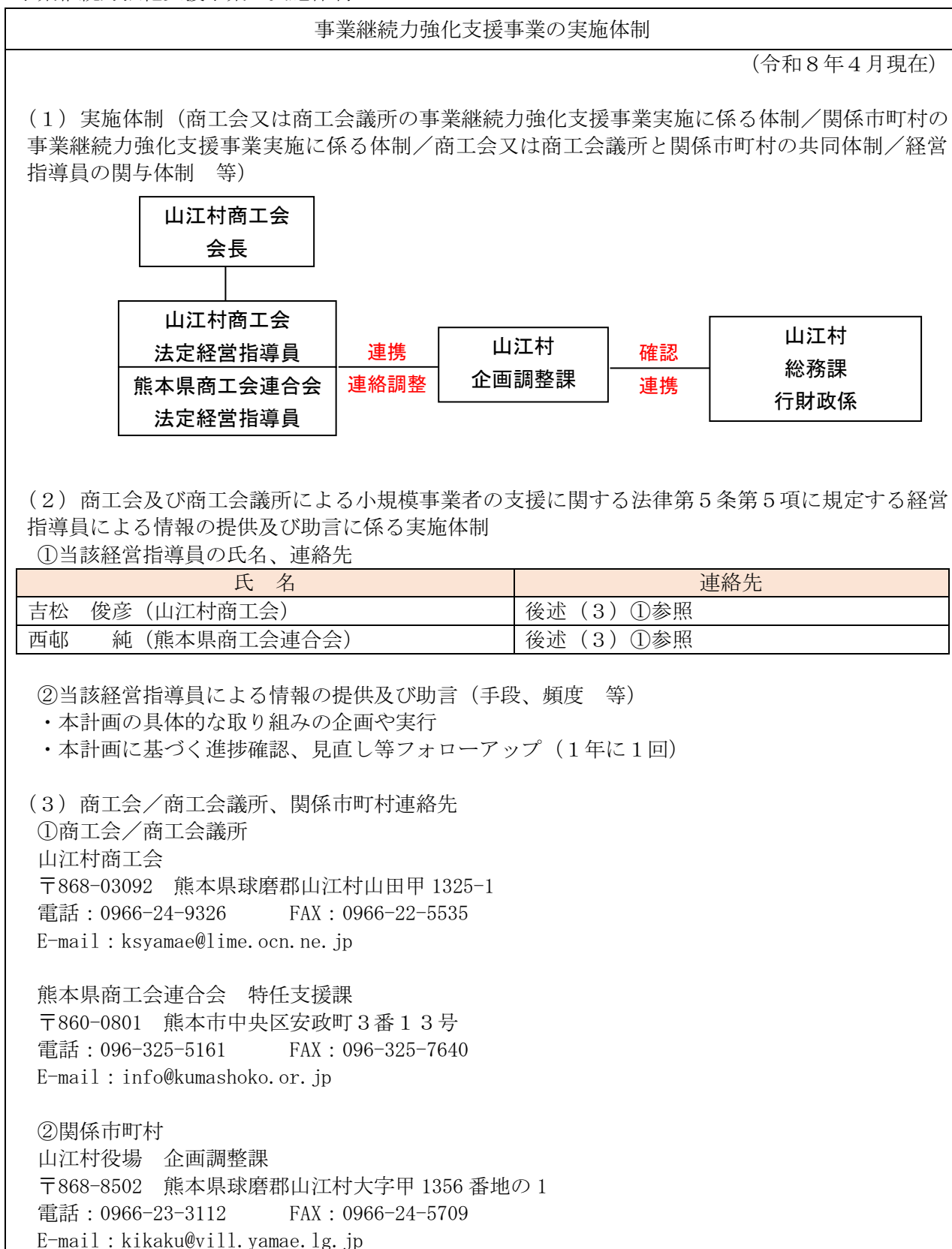
< 5. 地区内小規模事業者に対する復興支援 >

- ・熊本県の方針に従って、復旧・復興支援の方針を決め、被災小規模事業者に対し支援を行う。
- ・被害規模が大きく、被災地の職員だけでは対応が困難な場合には、他の地域からの応援派遣等を熊本県等に相談する。
- ・発災後の各種支援制度（融資制度、補助制度等）についても、国の機関や熊本県等を通じて当会・当村で情報収集を行い、事業者への情報提供を行う。

上記内容に変更が生じた場合には、速やかに熊本県へ報告する。

(別表2)

事業継続力強化支援事業の実施体制



(別表3)

事業継続力強化支援事業の実施に必要な資金の額及びその調達方法

(単位 千円)

	8年度	9年度	10年度	11年度	12年度
必要な資金の額	103	103	103	103	103
講師謝金	33	33	33	33	33
講師旅費	10	10	10	10	10
資料印刷費	10	10	10	10	10
防災、感染症対策費	50	50	50	50	50

(備考) 必要な資金の額については、見込み額を記載すること。

調達方法
会費収入、県補助金、山江村補助金、事業収入 等

(備考) 調達方法については、想定される調達方法を記載すること。

