

令和6年度（2024年度）版 熊本くらしの指標 1 0 0

100 Indexes of Life in KUMAMOTO
2024 year editions

【都道府県編】 1月掲載分

【 Contents by Prefecture 】
Posted January minutes

都道府県編目次(1月掲載分)

働 く

46 県外への就業・通学	1
47 労働時間	3
48 給与・賃金	5
49 家計	7
50 通勤・通学	9

造 る

51 県内総生産	11
52 県民所得	13
53 事業所	15
54 農家	17

100 Indexes of Life in KUMAMOTO

Contents by Prefecture (Posted January minutes)

Work	
46 Commuters from/to outside Kumamoto Prefecture	1
47 Working Hours	3
48 Cash Earnings	5
49 Family Income and Expenditure	7
50 Commuting and Attending School	9
Produce	
51 Gross Prefectural Domestic Product	11
52 Prefectural Income	13
53 Establishments	15
54 Farm Households	17

46 県外への就業・通学 Commuters from/to outside Kumamoto Prefecture

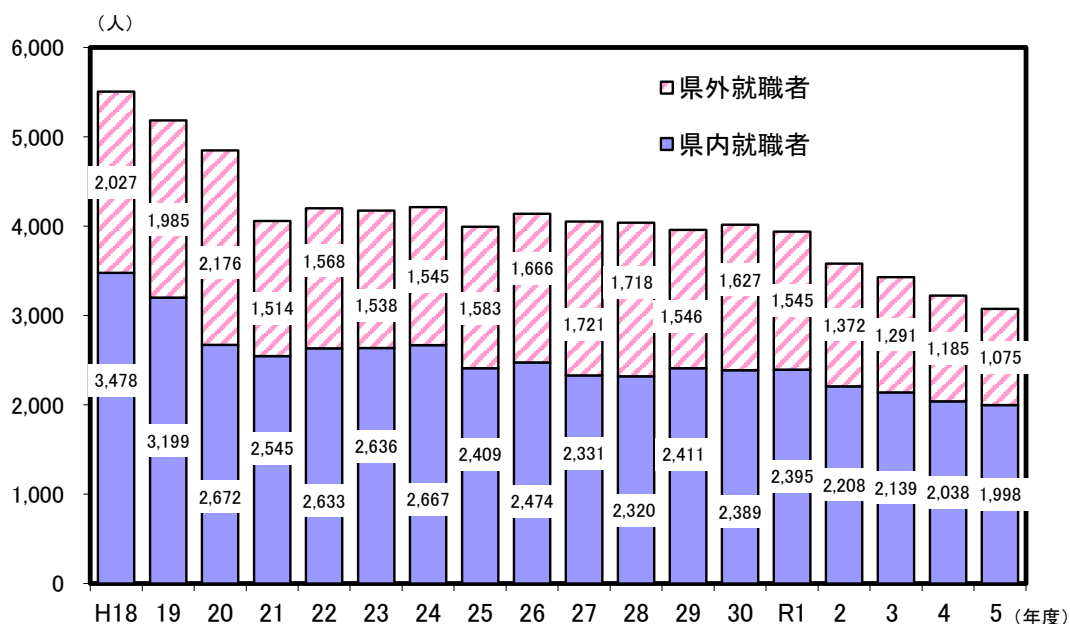
			*1	*2	*3	*4
都道府県 Prefecture			県外への就業・通学 割合 *5 (%)	高卒者の県外への 就職率 *6 (%)	県外からの就業・通学 割合 *7 (%)	昼夜間人口比率 Rate of daytime population to night population (%)
			順位 Rank	順位 Rank	順位 Rank	順位 Rank
北海道	Hokkaido		0.16 46	6.7 45	0.07 47	100.0 15
青森県	Aomori		0.91 41	41.1 1	0.48 41	99.9 20
岩手県	Iwate		1.59 27	28.7 11	0.82 33	99.8 25
宮城県	Miyagi		1.37 33	20.3 20	0.98 29	100.1 8
秋田県	Akita		0.76 43	28.6 12	0.30 44	99.8 25
山形県	Yamagata		1.19 38	19.9 21	0.52 39	99.7 30
福島県	Fukushima		1.47 29	17.2 28	1.06 25	100.1 8
茨城県	Ibaraki		7.80 9	11.8 37	3.06 11	97.8 40
栃木県	Tochigi		5.73 11	17.0 30	2.96 12	99.1 37
群馬県	Gumma		4.83 13	11.8 36	3.20 9	100.0 15
埼玉県	Saitama		20.09 2	31.0 9	3.91 6	89.6 47
千葉県	Chiba		18.45 3	17.5 27	3.27 8	90.3 46
東京都	Tokyo		4.69 14	13.9 32	16.93 1	116.1 1
神奈川県	Kanagawa		16.75 4	19.4 23	3.75 7	91.7 44
新潟県	Niigata		0.48 45	10.7 38	0.27 45	100.0 15
富山県	Toyama		1.42 30	6.1 46	0.75 34	99.8 25
石川県	Ishikawa		1.29 35	9.9 41	1.05 26	100.2 6
福井県	Fukui		1.28 36	9.6 42	1.02 28	100.1 8
山梨県	Yamanashi		2.99 17	12.9 34	1.31 21	99.3 36
長野県	Nagano		1.05 39	10.3 40	0.46 42	99.7 30
岐阜県	Gifu		8.82 7	25.5 14	2.67 13	96.6 42
静岡県	Shizuoka		1.72 24	10.6 39	0.94 31	99.8 25
愛知県	Aichi		1.67 25	4.9 47	2.31 15	101.2 4
三重県	Mie		4.65 15	13.4 33	1.77 17	98.6 38
滋賀県	Shiga		8.90 6	9.2 43	3.11 10	96.9 41
京都府	Kyoto		8.11 8	20.9 19	7.23 2	101.7 3
大阪府	Osaka		4.19 16	8.4 44	6.56 3	103.9 2
兵庫県	Hyogo		9.50 5	18.9 24	2.53 14	96.1 43
奈良県	Nara		20.34 1	32.3 6	4.46 5	91.1 45
和歌山県	Wakayama		5.50 12	25.2 15	2.03 16	98.5 39
鳥取県	Tottori		2.48 18	22.1 17	1.49 18	99.8 25
島根県	Shimane		1.95 20	18.7 26	1.37 19	100.1 8
岡山県	Okayama		1.84 22	19.5 22	1.27 22	100.0 15
広島県	Hiroshima		1.39 32	12.3 35	1.09 24	100.2 6
山口県	Yamaguchi		2.36 19	17.2 29	1.12 23	99.6 33
徳島県	Tokushima		1.50 28	22.8 16	0.57 38	99.6 33
香川県	Kagawa		1.42 30	15.4 31	1.03 27	100.1 8
愛媛県	Ehime		0.81 42	21.6 18	0.60 37	100.1 8
高知県	Kochi		0.67 44	31.3 8	0.33 43	99.9 20
福岡県	Fukuoka		1.90 21	18.7 25	1.37 19	100.1 8
佐賀県	Saga		7.03 10	34.1 5	5.02 4	100.4 5
長崎県	Nagasaki		1.36 34	31.5 7	0.61 36	99.7 30
熊本県	Kumamoto		1.84 22	35.0 4	0.85 32	99.6 33
大分県	Oita		1.64 26	26.3 13	0.98 29	99.9 20
宮崎県	Miyazaki		1.20 37	36.9 3	0.70 35	99.9 20
鹿児島県	Kagoshima		0.97 40	37.8 2	0.52 39	99.9 20
沖縄県	Okinawa		0.15 47	29.2 10	0.09 46	100.0 15
全 国	Japan		6.32	18.4	4.33	100.0

*5 Ratio of employees and students commuting to outside Kumamoto prefecture

*6 Ratio of upper secondary school graduates who found employment outside Kumamoto prefecture

*7 Ratio of employees and students commuting from outside Kumamoto prefecture

熊本県の高校卒業者の就職状況の推移



解 説

【概要】

令和6年3月の県内高等学校卒業生13,401人のうち3,073人が就職したが、このうち35.0%にあたる1,075人が県外に就職した。

就職先地方別で最も多かったのが福岡県で283人、次いで東京都の180人、愛知県の172人で、この3都県で県外就職者数の半数以上を占めた。

就職者数の推移をみると、平成21年度まで減少を続けていたが、その後、横ばい傾向であったものの令和元年度から再び減少に転じている。

○県外への就業・通学割合

他県へ通勤・通学をする者の数÷夜間人口のうち通勤・通学する人口×100

○高卒者県外就職率

高卒者県外就職者数÷高卒者就職者総数×100

○夜間人口

県内に常住する人口（人が寝泊まりする場所での人口）

○県外からの就業・通学割合

昼間人口のうち他県に常住する者の数÷昼間人口×100

○昼間人口

県内常住人口－県外への通勤・通学者＋県外からの通勤・通学者（※夜間勤務、夜間通学については、便宜上昼間人口とみなし、含んでいる。また買い物客などの非定期的な移動については含んでいない。）

○昼夜間人口比率

夜間人口100人当たりの昼間人口の割合

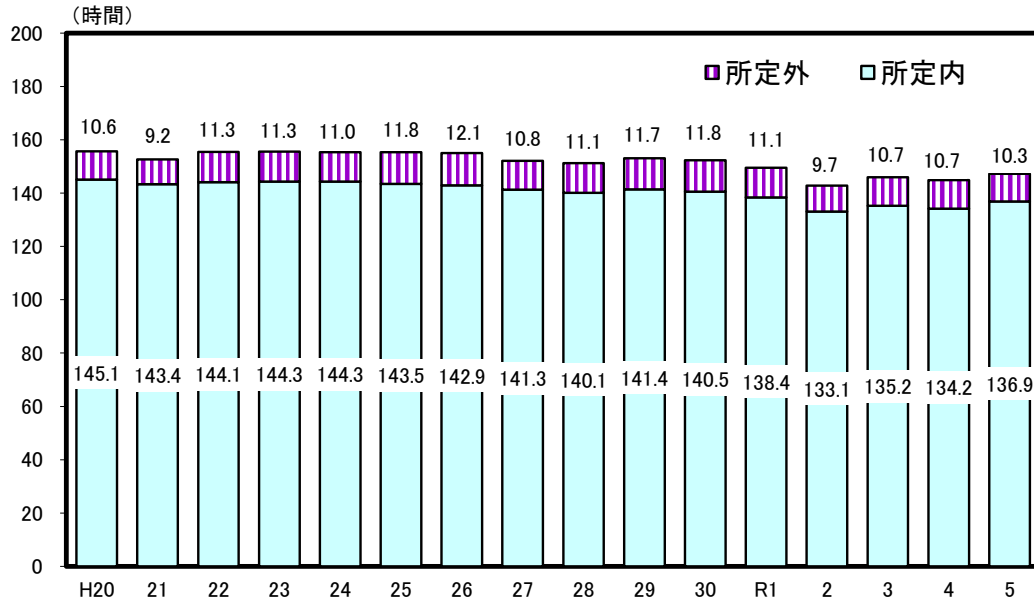
資 料 出 所	調 査 期 日	調査周期
*1、*3、*4 「国勢調査」 総務省統計局 *2「学校基本調査」 文部科学省	令和2年10月1日 令和6年5月1日	5年 毎年

47 労働時間 Working Hours

都道府県 Prefecture			労働者一人当たり月平均総実労働時間 Monthly average working hours per employee						労働者一人当たり 月平均所定外労働時間	
			全体 Total		男 Male		女 Female		*1	
			(時間) (hours)	順位 Rank	(時間) (hours)	順位 Rank	(時間) (hours)	順位 Rank	(時間) (hours)	順位 Rank
北海道	Hokkaido		141.0	37	154.0	36	127.4	28	9.7	41
青森県	Aomori		148.3	4	161.3	5	136.2	2	10.2	37
岩手県	Iwate		147.3	6	157.5	22	136.0	3	11.0	23
宮城県	Miyagi		144.9	19	158.5	15	129.5	24	11.3	18
秋田県	Akita		144.2	25	154.3	35	134.0	7	7.8	46
山形県	Yamagata		152.6	1	163.9	2	140.3	1	11.8	10
福島県	Fukushima		148.6	3	159.0	9	135.3	4	11.7	12
茨城県	Ibaraki		142.7	31	155.3	32	125.8	34	11.6	14
栃木県	Tochigi		147.1	10	161.5	4	126.7	32	12.3	9
群馬県	Gumma		150.7	2	162.1	3	134.0	7	14.1	2
埼玉県	Saitama		136.8	43	153.3	40	118.9	43	10.8	26
千葉県	Chiba		136.8	43	153.4	38	118.9	43	11.3	18
東京都	Tokyo		147.3	6	157.4	23	133.6	10	13.7	4
神奈川県	Kanagawa		137.8	42	153.1	41	118.2	46	12.4	8
新潟県	Niigata		145.8	15	157.6	21	132.2	16	9.7	41
富山県	Toyama		148.1	5	159.5	8	133.4	11	10.8	26
石川県	Ishikawa		143.1	29	157.1	25	128.5	25	10.3	34
福井県	Fukui		146.6	11	157.9	20	134.1	6	11.7	12
山梨県	Yamanashi		144.0	27	158.2	18	127.0	31	12.6	6
長野県	Nagano		147.3	6	159.0	9	133.2	13	11.2	20
岐阜県	Gifu		144.0	27	157.1	25	127.9	26	10.4	31
静岡県	Shizuoka		146.5	13	158.9	11	129.8	21	12.5	7
愛知県	Aichi		145.1	18	158.3	17	122.6	37	14.0	3
三重県	Mie		142.4	33	156.7	28	122.2	38	11.8	10
滋賀県	Shiga		138.4	41	151.9	43	120.5	41	11.2	20
京都府	Kyoto		133.9	46	146.5	47	119.9	42	11.0	23
大阪府	Osaka		139.1	39	152.1	42	124.2	35	10.3	34
兵庫県	Hyogo		136.2	45	151.6	44	118.3	45	10.4	31
奈良県	Nara		131.7	47	147.1	46	117.0	47	7.6	47
和歌山県	Wakayama		146.1	14	166.2	1	123.1	36	14.2	1
鳥取県	Tottori		144.2	25	156.4	30	133.1	14	9.3	43
島根県	Shimane		144.5	22	153.4	38	133.3	12	10.7	28
岡山県	Okayama		144.3	23	156.5	29	129.6	22	11.5	16
広島県	Hiroshima		142.3	34	158.9	11	121.7	39	12.7	5
山口県	Yamaguchi		142.5	32	154.8	34	126.7	32	10.4	31
徳島県	Tokushima		146.6	11	156.9	27	135.1	5	10.2	37
香川県	Kagawa		144.3	23	157.2	24	129.6	22	11.1	22
愛媛県	Ehime		139.1	39	155.6	31	121.6	40	10.0	39
高知県	Kochi		140.3	38	150.0	45	131.3	18	8.1	45
福岡県	Fukuoka		141.2	36	153.6	37	127.6	27	9.9	40
佐賀県	Saga		143.0	30	158.9	11	127.3	30	10.6	30
長崎県	Nagasaki		145.6	16	161.1	6	131.1	19	11.0	23
熊本県	Kumamoto		147.2	9	160.6	7	133.7	9	10.3	34
大分県	Oita		144.8	21	158.1	19	131.1	19	11.6	14
宮崎県	Miyazaki		145.3	17	158.5	15	132.4	15	10.7	28
鹿児島県	Kagoshima		144.9	19	158.6	14	131.7	17	11.5	16
沖縄県	Okinawa		141.9	35	155.0	33	127.4	28	9.3	43
全国	Japan		143.8		156.3		128.0		12.1	

*1 Monthly average unscheduled working hours per employee

熊本県の一人当たり月平均労働時間の推移（事業所規模30人以上）



解 説

【概要】

令和5年の県内労働者の月平均総実労働時間は147.2時間（事業所規模30人以上）で、前年から2.3時間増加した。全国平均の143.8時間より3.4時間長かった。月平均所定外労働時間は10.3時間で、全国平均の12.1時間より1.8時間短かった。

平成20年からの推移をみると、平成30年までは155時間前後で推移していたが、令和元年に150時間を下回ると、以降は145時間ほどで推移している。

○総実労働時間数

調査期間中に労働者が実際に労働した時間数であり、次の「所定内労働時間数」と「所定外労働時間数」の合計となる。休憩時間は給与が支給されるか否かにかかわらず除かれる。有給休暇取得分も除かれる。

○所定内労働時間数

労働協約、就業規則等で定められた正規の始業時刻と終業時刻との間の実労働時間数。

○所定外労働時間数

早出、残業、臨時の呼出、休日出勤等の実労働時間数。

資 料 出 所	調 査 期 日	調査周期
「毎月勤労統計調査年報（地方調査）」 厚生労働省	令和5年	毎年

48 給与・賃金 Cash Earnings

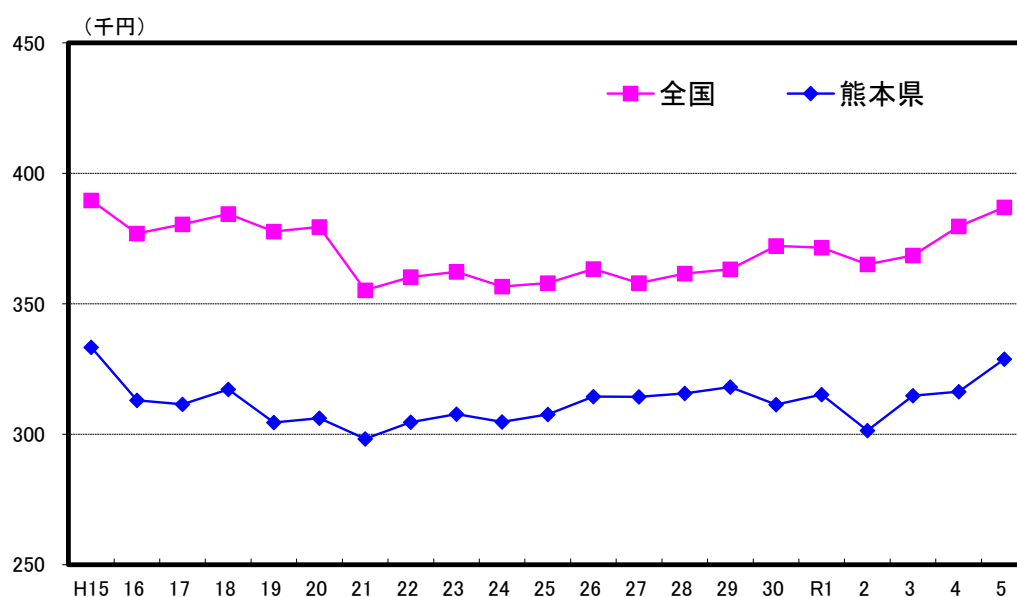
都道府県 Prefecture	*1 労働者一人当たり 月平均現金給与総額 (事業所規模30人以上)		*2 きまって支給する 給与額 (事業所規模30人以上)		*3 *4 新規学卒者(高校) 所定内給与額(企業規模計10人以上)			
					男 Male		女 Female	
					(千円) (1,000yen)		(千円) (1,000yen)	
	(円) (yen)	順位 Rank	(円) (yen)	順位 Rank	(千円) (1,000yen)	順位 Rank	(千円) (1,000yen)	順位 Rank
北海道 Hokkaido	322,150	34	264,296	33	175.9	41	171.7	38
青森県 Aomori	289,318	46	243,644	45	177.4	38	164.7	41
岩手県 Iwate	310,437	37	255,774	37	180.9	33	178.0	31
宮城県 Miyagi	332,087	26	272,034	23	188.0	19	178.9	26
秋田県 Akita	296,043	42	245,985	41	172.1	46	161.8	45
山形県 Yamagata	334,352	24	269,464	26	175.1	43	176.1	35
福島県 Fukushima	326,694	28	268,725	27	183.9	28	183.3	21
茨城県 Ibaraki	365,418	5	292,662	5	186.9	24	178.8	27
栃木県 Tochigi	360,108	7	291,402	6	191.1	12	178.4	30
群馬県 Gumma	355,088	10	288,872	7	196.1	7	179.4	24
埼玉県 Saitama	322,911	32	267,808	28	202.5	2	196.3	4
千葉県 Chiba	333,704	25	273,391	21	190.6	13	190.5	6
東京都 Tokyo	494,145	1	384,235	1	195.7	8	181.7	22
神奈川県 Kanagawa	385,996	4	307,879	3	196.5	6	225.7	1
新潟県 Niigata	324,295	31	266,490	31	180.6	34	168.7	40
富山県 Toyama	347,147	15	280,515	13	188.6	18	183.8	18
石川県 Ishikawa	325,948	30	264,752	32	188.0	19	185.7	10
福井県 Fukui	346,120	16	280,041	15	187.6	21	184.2	17
山梨県 Yamanashi	344,836	17	280,164	14	193.4	9	184.7	13
長野県 Nagano	344,794	18	276,869	18	182.6	30	185.3	11
岐阜県 Gifu	335,911	22	269,920	25	181.2	32	180.1	23
静岡県 Shizuoka	357,248	9	286,479	10	192.3	11	184.3	14
愛知県 Aichi	405,708	2	318,288	2	187.0	23	183.7	19
三重県 Mie	351,801	11	286,775	9	213.7	1	183.7	19
滋賀県 Shiga	351,518	12	280,851	12	199.7	4	195.0	5
京都府 Kyoto	347,310	14	278,441	16	201.6	3	203.6	2
大阪府 Osaka	388,359	3	306,180	4	189.1	16	199.6	3
兵庫県 Hyogo	350,185	13	277,886	17	192.4	10	187.6	8
奈良県 Nara	297,517	39	246,523	40	189.0	17	184.8	12
和歌山県 Wakayama	322,168	33	267,677	29	179.3	36	184.3	14
鳥取県 Tottori	294,597	44	245,663	43	176.3	40	163.5	43
島根県 Shimane	325,963	29	264,083	34	174.8	44	173.3	37
岡山県 Okayama	334,457	23	271,126	24	185.6	25	177.3	33
広島県 Hiroshima	362,534	6	287,477	8	199.1	5	179.3	25
山口県 Yamaguchi	343,663	20	276,779	19	187.6	21	178.5	29
徳島県 Tokushima	357,928	8	284,131	11	183.4	29	184.3	14
香川県 Kagawa	341,525	21	273,093	22	184.1	27	187.2	9
愛媛県 Ehime	296,658	40	245,855	42	184.5	26	163.6	42
高知県 Kochi	318,567	36	261,026	36	175.3	42	174.1	36
福岡県 Fukuoka	343,765	19	275,904	20	190.4	14	177.0	34
佐賀県 Saga	304,927	38	249,664	38	180.6	34	160.8	46
長崎県 Nagasaki	295,002	43	244,121	44	173.3	45	157.1	47
熊本県 Kumamoto	328,798	27	266,878	30	177.2	39	177.6	32
大分県 Oita	320,255	35	264,083	34	190.4	14	170.0	39
宮崎県 Miyazaki	291,240	45	241,722	46	178.7	37	162.0	44
鹿児島県 Kagoshima	296,610	41	249,309	39	181.8	31	188.6	7
沖縄県 Okinawa	269,779	47	232,672	47	160.0	47	178.8	27
全 国 Japan	386,982		308,436		189.0		183.2	

*1 Monthly average cash earnings per employee(More than 30 offices)

*2 Monthly contractual cash earnings(More than 30 offices)

*3、4 Starting Salary of New School Graduates cash earnings(10 persons and over)

一人当たり月平均現金給与総額（事業所規模30人以上）



解 説

【概要】

令和5年の県内労働者一人当たり月平均現金給与総額（事業所規模30人以上）は、328,798円であり、前年度から12,514円増加したが、全国平均（386,982円）を下回っている。

平成15年以降の推移をみると、月平均現金給与総額は減少傾向にあったが、平成21年に30万円を下回って以降は緩やかだが上昇傾向にある。令和2年に一時期減少したものの、令和3年以降は大きく上昇している。

また、全国平均を100とした場合の水準の推移をみると、平成15年には85.6であったが平成19年に80.6まで低下した。平成20年からは上昇に転じ、平成27年には87.8となったが、平成30年以降は低迷し、概ね83～85で推移している。令和5年は前年から1.7上昇し85.0となった。

○現金給与総額

きまって支給する給与と特別に支払われた給与の合計額

○きまって支給する給与

労働協約、就業規則等によってあらかじめ定められている支給条件、算定方法によって支給される給与でいわゆる基本給、家族手当、超過労働手当を含む。

○所定内給与額

きまって支給する現金給与額のうち、超過労働給与額を差し引いた額。

超過労働給与額とは、次の給与の額をいう。

- ア 時間外勤務手当
- イ 深夜勤務手当
- ウ 休日出勤手当
- エ 宿日直手当
- オ 交替手当

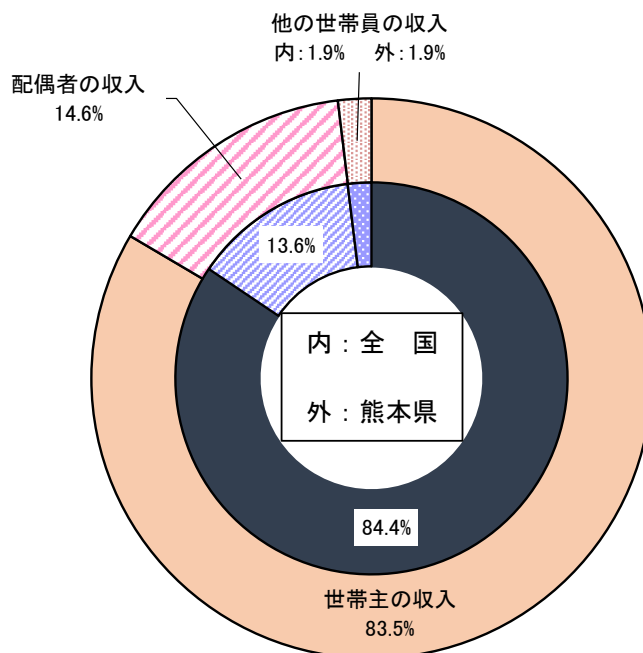
資 料 出 所	調 査 期 日	調査周期
*1、*2「毎月勤労統計調査年報（地方調査）」 厚生労働省 *3、*4「賃金構造基本統計調査」 厚生労働省	令和5年 令和5年6月	毎年 毎年

49 家 計 Family Income and Expenditure

都道府県			勤労者世帯の 勤め先収入		世帯主の配偶者 (うち女性)の収入割合		黒字率		エンゲル係数	
Prefecture			Wages and salaries of workers' households		Ratio of yearly income by wife of household head		Surplus rate		Engel's coefficient	
			(円) (yen)	順位 Rank	(%)	順位 Rank	(%)	順位 Rank	(%)	順位 Rank
北 海 道	Hokkaido		453,975	35	10.7	38	38.3	22	27.0	17
青 森 県	Aomori		406,290	45	16.3	14	36.4	32	26.2	22
岩 手 県	Iwate		514,946	13	21.0	1	33.2	40	24.3	37
宮 城 県	Miyagi		512,323	15	8.1	46	39.6	17	23.4	44
秋 田 県	Akita		436,673	40	13.3	26	33.4	39	27.6	12
山 形 県	Yamagata		474,897	26	18.3	6	37.0	28	28.1	9
福 島 県	Fukushima		482,573	22	13.7	24	39.7	16	26.1	24
茨 城 県	Ibaraki		576,739	1	17.5	11	39.2	20	22.8	47
栃 木 県	Tochigi		534,966	9	18.4	5	41.9	8	23.9	40
群 馬 県	Gumma		506,868	16	18.3	7	28.2	47	26.7	19
埼 玉 県	Saitama		570,479	2	10.6	39	31.2	44	23.8	43
千 葉 県	Chiba		570,403	3	11.3	35	40.9	11	26.3	21
東 京 都	Tokyo		551,821	7	11.6	33	38.0	24	26.4	20
神 奈 川 県	Kanagawa		538,588	8	9.5	42	43.7	2	28.2	6
新 潟 県	Niigata		463,564	30	18.7	4	41.2	10	27.2	16
富 山 県	Toyama		568,176	5	19.8	2	39.5	18	27.4	15
石 川 県	Ishikawa		529,157	10	17.6	10	41.6	9	26.2	22
福 井 県	Fukui		501,860	18	16.8	12	42.8	4	25.1	31
山 梨 県	Yamanashi		500,089	20	12.7	29	29.5	46	27.0	17
長 野 県	Nagano		502,074	17	17.7	9	36.5	30	24.6	35
岐 阜 県	Gifu		515,693	12	11.7	32	43.5	3	28.2	6
静 岡 県	Shizuoka		512,542	14	13.5	25	42.5	7	25.0	33
愛 知 県	Aichi		516,692	11	10.2	40	42.6	6	28.1	9
三 重 県	Mie		493,711	21	19.4	3	42.7	5	26.0	27
滋 賀 県	Shiga		501,131	19	9.0	44	40.9	11	24.7	34
京 都 府	Kyoto		476,457	25	11.1	36	37.0	28	33.1	1
大 阪 府	Osaka		453,468	36	10.0	41	39.3	19	30.1	3
兵 庫 県	Hyogo		430,709	41	6.3	47	40.3	13	30.7	2
奈 良 県	Nara		568,371	4	11.6	34	37.3	27	26.0	27
和 歌 山 県	Wakayama		456,450	33	9.4	43	38.2	23	28.3	5
鳥 取 県	Tottori		428,257	42	12.3	30	34.7	34	23.2	45
島 根 県	Shimane		407,015	44	13.8	23	31.8	43	24.4	36
岡 山 県	Okayama		461,693	31	14.3	22	32.1	41	23.0	46
広 島 県	Hiroshima		456,228	34	15.1	17	40.2	14	28.4	4
山 口 県	Yamaguchi		466,601	28	14.4	20	37.8	26	25.1	31
徳 島 県	Tokushima		552,386	6	15.8	15	44.0	1	25.7	29
香 川 県	Kagawa		459,203	32	18.0	8	36.5	30	23.9	40
愛 媛 県	Ehime		419,985	43	15.0	18	36.2	33	27.6	12
高 知 県	Kochi		476,665	24	16.4	13	38.0	24	24.1	38
福 岡 県	Fukuoka		446,728	38	8.9	45	40.0	15	27.8	11
佐 賀 県	Saga		481,270	23	14.6	19	38.4	21	26.1	24
長 崎 県	Nagasaki		467,381	27	15.4	16	31.9	42	26.1	24
熊 本 県	Kumamoto		448,227	37	14.3	21	29.6	45	25.3	30
大 分 県	Oita		444,068	39	10.9	37	34.2	37	23.9	40
宮 崎 県	Miyazaki		394,372	46	11.7	31	33.5	38	28.2	6
鹿 児 島 県	Kagoshima		464,727	29	13.1	28	34.3	36	24.1	38
沖 縄 県	Okinawa		378,999	47	13.1	27	34.6	35	27.6	12
全 国	Japan		499,127		13.2		38.3		26.5	

* 注:各都道府県庁所在市の数値

勤め先収入の内訳（令和6年）



解 説

【概要】

令和6年の熊本市内勤労者一世帯当たり年平均1か月間の勤め先収入は448,227円となっており、全国平均499,127円を100としたときの水準は89.8であった。

また、エンゲル係数は25.3%であり、全国平均26.5%より低くなった。

○勤労者世帯

世帯主が会社、官公庁、学校、工場、商店などに勤めている世帯。ただし、世帯主が社長、取締役、理事など会社団体の役員である世帯は除く。

○世帯主の配偶者（女）の収入割合

勤労者一世帯当たり年平均1か月間の世帯主の配偶者（女）の収入÷勤労者一世帯当たり年平均1か月間の勤め先収入×100

○黒字

「実収入」と「実支出」との差であり、「可処分所得」から「消費支出」を差し引いた額とも同じである。

○黒字率

一世帯当たり年平均1か月間の黒字÷一世帯当たり年平均1か月間の可処分所得×100

○エンゲル係数

消費支出に占める食料費の割合（%）であり、生活水準の高低を表す一つの指標。

○家計調査

全国のすべての世帯（施設等の世帯及び学生の単身世帯を除く。）から、約9千世帯を抽出して家計収支の調査を行い、都市別、地域別、収入階級別、そのほか世帯の特性による集計結果によって、国民生活の実態を毎月明らかにし、国の経済政策・社会政策の立案のための基礎資料を得ることを目的とした調査。

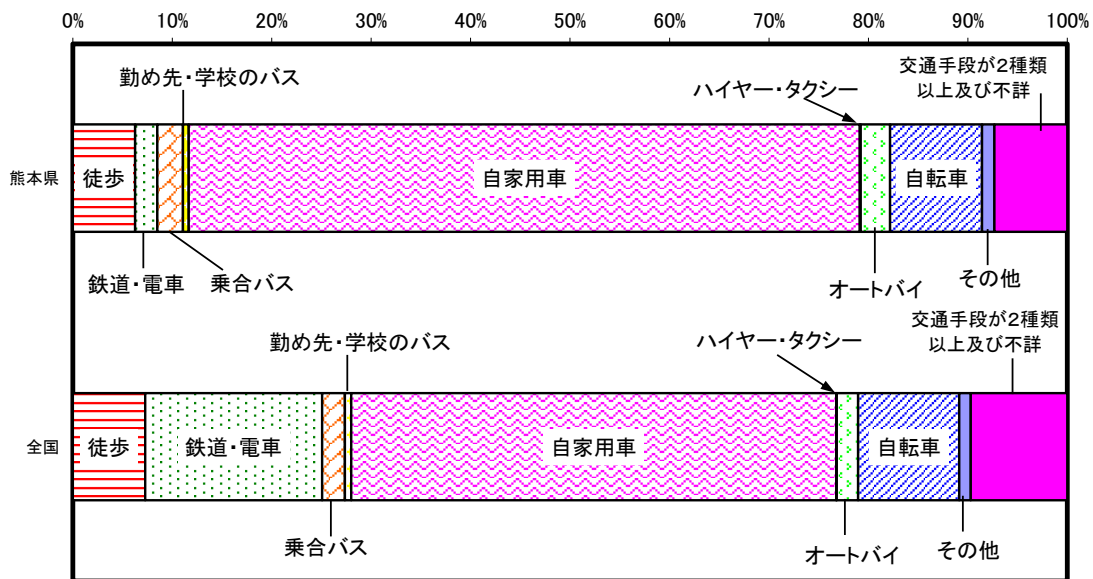
資 料 出 所	調 査 期 日	調査周期
「家計調査」 総務省統計局	令和6年	毎年

50 通勤・通学 Commuting and Attending School

都道府県 Prefecture			通勤・通学者割合 Ratio of commuting employed persons and persons attending school							
			徒歩だけ Only on foot		鉄道・電車利用 Users of train or tram		自家用車利用 Users of private car		自転車利用 Bicycle users	
			(%)	順位 Rank	(%)	順位 Rank	(%)	順位 Rank	(%)	順位 Rank
北海道	Hokkaido		11.2	1	9.7	13	54.3	36	5.7	39
青森県	Aomori		7.9	10	1.4	44	71.9	17	6.0	35
岩手県	Iwate		7.1	13	2.2	35	73.1	14	5.8	38
宮城県	Miyagi		7.8	11	10.7	12	57.5	34	7.0	29
秋田県	Akita		6.1	27	1.7	41	78.2	2	5.5	42
山形県	Yamagata		5.7	30	1.7	41	79.0	1	5.7	39
福島県	Fukushima		6.1	27	2.5	31	75.5	5	5.7	39
茨城県	Ibaraki		4.6	44	6.0	15	69.9	22	6.5	31
栃木県	Tochigi		4.3	47	3.5	22	73.3	12	7.6	25
群馬県	Gumma		4.5	45	3.0	29	75.2	6	7.6	25
埼玉県	Saitama		5.5	34	25.7	5	33.0	43	12.7	6
千葉県	Chiba		5.6	33	28.1	4	34.6	42	8.5	18
東京都	Tokyo		8.5	4	46.2	1	8.5	47	12.9	5
神奈川県	Kanagawa		8.4	6	34.7	2	18.5	46	8.4	20
新潟県	Niigata		6.7	20	3.4	25	74.2	10	4.8	45
富山県	Toyama		4.8	42	3.4	25	77.7	3	5.3	44
石川県	Ishikawa		7.1	13	2.1	38	72.2	16	6.0	35
福井県	Fukui		5.5	34	2.2	35	76.5	4	6.2	34
山梨県	Yamanashi		6.6	23	3.5	22	72.9	15	6.5	31
長野県	Nagano		7.1	13	3.9	20	73.7	11	5.9	37
岐阜県	Gifu		5.3	37	4.6	18	70.9	19	6.9	30
静岡県	Shizuoka		6.8	19	4.0	19	65.6	29	9.1	15
愛知県	Aichi		6.2	25	13.9	9	52.5	37	10.1	12
三重県	Mie		4.7	43	5.9	16	69.1	23	6.4	33
滋賀県	Shiga		5.4	36	11.4	10	57.3	35	8.8	16
京都府	Kyoto		8.4	6	18.6	8	30.0	44	15.0	2
大阪府	Osaka		6.7	20	29.8	3	18.6	45	20.4	1
兵庫県	Hyogo		6.9	18	22.2	7	36.1	41	11.5	10
奈良県	Nara		5.7	30	23.3	6	41.9	40	7.3	27
和歌山県	Wakayama		4.9	41	4.9	17	63.3	31	9.2	13
鳥取県	Tottori		6.2	25	2.0	39	74.6	8	7.8	22
島根県	Shimane		7.0	16	1.0	46	75.0	7	7.2	28
岡山県	Okayama		5.1	39	3.5	22	65.7	28	11.9	8
広島県	Hiroshima		8.4	6	7.3	14	49.3	39	12.2	7
山口県	Yamaguchi		7.0	16	2.9	30	70.0	21	8.3	21
徳島県	Tokushima		4.5	45	1.5	43	71.3	18	11.3	11
香川県	Kagawa		5.3	37	3.9	20	66.4	26	11.7	9
愛媛県	Ehime		6.7	20	2.4	33	59.5	33	14.1	3
高知県	Kochi		6.0	29	1.9	40	63.4	30	13.0	4
福岡県	Fukuoka		8.4	6	11.3	11	49.6	38	8.8	16
佐賀県	Saga		5.1	39	3.1	28	73.3	12	7.8	22
長崎県	Nagasaki		11.2	1	3.2	27	59.6	32	2.4	47
熊本県	Kumamoto		6.3	24	2.3	34	67.5	25	9.2	13
大分県	Oita		7.4	12	2.2	35	70.4	20	7.7	24
宮崎県	Miyazaki		5.7	30	1.0	46	74.5	9	8.5	18
鹿児島県	Kagoshima		8.5	4	2.5	31	67.9	24	5.4	43
沖縄県	Okinawa		9.2	3	1.4	44	66.1	27	2.8	46
全国	Japan		7.0		17.1		46.9		9.8	

* 注：利用交通手段が1種類の場合

通勤・通学方法（利用交通手段が1種類の場合・令和2年）



解 説

【概要】

令和2年の県内の通勤・通学者は約784千人であった。そのうち、交通手段が1種類のみの者の利用交通手段をみると、自家用車が67.5%を占め、次いで自転車が9.2%を占めていた。

また、全国と比較すると、本県は鉄道・電車が極端に少ない一方で、自家用車通勤が多い結果となった。

注：この調査項目は、国勢調査の大規模調査（10年に1回）の年に実施

○徒歩だけの通勤・通学者割合

徒歩だけで通勤・通学をする15歳以上人口÷通勤・通学をする15歳以上人口×100

○鉄道・電車利用の通勤・通学者割合

通勤・通学の手段に鉄道・電車を利用する15歳以上人口÷通勤・通学をする15歳以上人口×100

○自家用車利用の通勤・通学者割合

通勤・通学の手段に自家用車を利用する15歳以上人口÷通勤・通学をする15歳以上人口×100

○自転車利用の通勤・通学者割合

通勤・通学の手段に自転車を利用する15歳以上人口÷通勤・通学をする15歳以上人口×100

注）通勤・通学をする15歳以上人口は利用交通手段「不詳」を含む。

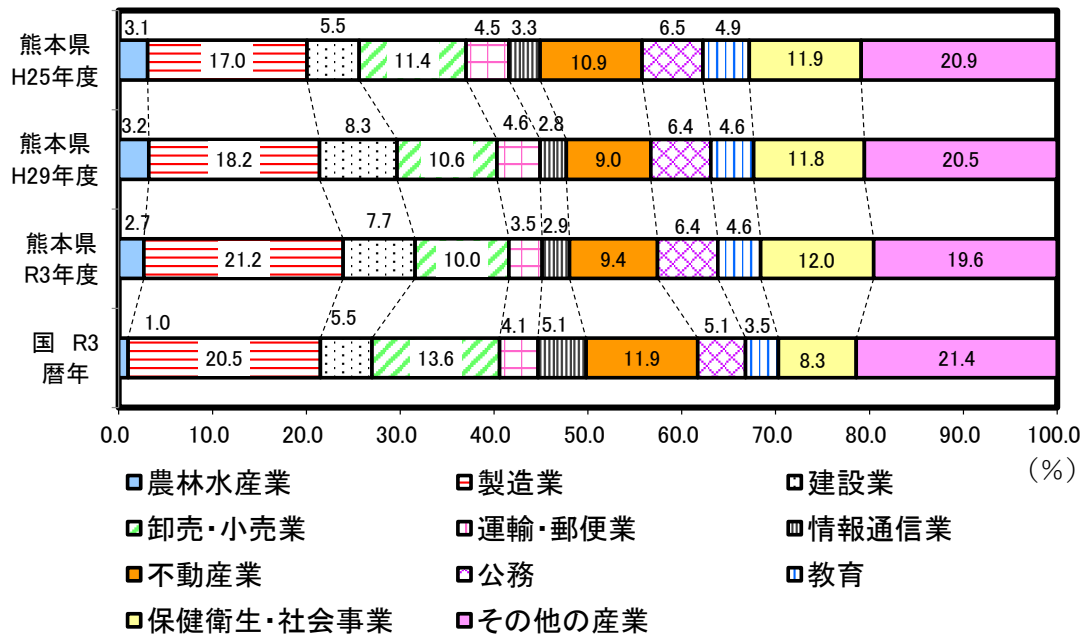
資 料 出 所	調 査 期 日	調査周期
「国勢調査」 総務省統計局	令和2年10月1日	10年 (大規模調査年)

51 県内総生産 Gross Prefectural Domestic Product

都道府県 Prefecture			県内総生産 Gross Prefectural Domestic Product (十億円) (billion yen)		順位 Rank		産業構成比 Share of Economic Sectors							
							第一次産業 Primary industry		第二次産業 Secondary industry		第三次産業 Tertiary industry			
		(%)	順位	Rank	(%)	順位	Rank	(%)	順位	Rank				
北海道	Hokkaido	20,541	8	4.0	4	18.1	45	78.0	5					
青森県	Aomori	4,465	33	4.3	3	20.6	42	75.1	8					
岩手県	Iwate	4,701	29	3.0	6	26.7	30	70.3	19					
宮城県	Miyagi	9,650	14	1.2	26	24.3	37	74.5	9					
秋田県	Akita	3,545	42	2.5	8	25.8	32	71.7	18					
山形県	Yamagata	4,283	35	2.4	9	33.1	20	64.5	29					
福島県	Fukushima	7,845	21	1.2	23	34.8	16	63.9	32					
茨城県	Ibaraki	14,539	11	1.8	14	41.4	6	56.8	42					
栃木県	Tochigi	9,179	15	1.3	22	44.7	3	53.9	45					
群馬県	Gumma	9,141	16	1.1	27	41.2	7	57.7	41					
埼玉県	Saitama	23,734	5	0.3	43	27.2	28	72.5	14					
千葉県	Chiba	20,807	7	0.7	32	25.1	35	74.1	11					
東京都	Tokyo	113,686	1	0.0	47	11.3	47	88.6	1					
神奈川県	Kanagawa	35,288	4	0.1	45	25.5	33	74.4	10					
新潟県	Niigata	8,974	17	1.5	21	31.2	25	67.4	23					
富山県	Toyama	4,881	28	0.8	31	38.5	10	60.7	38					
石川県	Ishikawa	4,680	31	0.7	35	29.5	26	69.8	21					
福井県	Fukui	3,682	41	0.8	30	35.6	15	63.7	33					
山梨県	Yamanashi	3,703	40	1.7	17	40.3	8	58.0	2					
長野県	Nagano	8,624	18	1.7	16	37.5	12	60.9	37					
岐阜県	Gifu	8,011	20	0.7	33	37.2	13	62.1	35					
静岡県	Shizuoka	17,531	10	0.7	34	43.2	5	56.1	44					
愛知県	Aichi	40,586	3	0.4	42	40.1	9	59.5	39					
三重県	Mie	8,505	19	0.8	29	45.6	2	53.5	46					
滋賀県	Shiga	6,864	23	0.5	39	48.8	1	50.7	47					
京都府	Kyoto	10,905	13	0.3	44	33.4	19	66.3	27					
大阪府	Osaka	41,320	2	0.0	46	23.5	39	76.4	6					
兵庫県	Hyogo	22,506	6	0.4	41	32.4	22	67.2	24					
奈良県	Nara	3,767	37	0.5	38	23.5	40	76.0	7					
和歌山県	Wakayama	3,765	38	2.0	13	34.1	17	63.9	31					
鳥取県	Tottori	1,926	47	2.2	12	24.4	36	73.3	13					
島根県	Shimane	2,671	45	1.5	19	26.4	31	72.1	16					
岡山県	Okayama	7,653	22	0.9	28	36.1	14	63.0	34					
広島県	Hiroshima	12,128	12	0.6	37	33.0	21	66.4	26					
山口県	Yamaguchi	6,237	25	0.4	40	43.2	4	56.3	43					
徳島県	Tokushima	3,340	43	1.5	18	37.5	11	61.0	36					
香川県	Kagawa	3,864	36	1.2	25	27.1	29	71.7	17					
愛媛県	Ehime	5,090	27	1.5	20	32.3	23	66.2	28					
高知県	Kochi	2,376	46	3.0	5	18.5	44	78.5	4					
福岡県	Fukuoka	19,457	9	0.6	36	19.8	43	79.6	3					
佐賀県	Saga	3,179	44	2.3	11	31.2	24	66.5	25					
長崎県	Nagasaki	4,621	32	2.4	10	24.1	38	73.5	12					
熊本県	Kumamoto	6,417	24	2.7	7	29.0	27	68.3	22					
大分県	Oita	4,684	30	1.7	15	34.0	18	64.3	30					
宮崎県	Miyazaki	3,707	39	4.8	1	25.2	34	70.0	20					
鹿児島県	Kagoshima	5,921	26	4.6	2	23.3	41	72.2	15					
沖縄県	Okinawa	4,370	34	1.2	24	15.1	46	83.7	2					
全 国	Japan	550,530		1.0		26.1		72.9						

* : 全国値は、令和3年度国民経済計算年報(内閣府)の令和3年度分の推計値、
 なお全国の構成比は暦年。

産業構成比の推移と国・県の比較



解 説

【概要】

本県の令和3年度の県内総生産（名目）は6兆4,173億円で、国内総生産（550兆5,304億円）に占める割合は1.2%であった。

産業構成比は、第一次産業（農林水産業）2.7%（国1.0%）、第二次産業の中で製造業21.2%（国20.5%）、建設業7.7%（国5.5%）、第三次産業の中で保健衛生・社会事業12.0%（国8.3%）、卸売・小売業10.0%（国13.6%）などとなっており、国と比べて卸売・小売業の比率が低く、保健衛生・社会事業や建設業、農林水産業の比率が高い。

また、年次推移では、農林水産業の構成比が縮小する一方、製造業が拡大傾向にある。

○県内総生産

一定期間内（ここでは1年度間）に県内の生産活動によって新たに生み出された付加価値を経済活動別に示したものの。

県内で生産された財貨・サービスの産出額（出荷額など）から、中間投入（原材料費など）を控除して算定する。

○産業構成比

輸入品に課される税・関税及び（控除）総資本形成に係る消費税を加減する前の総生産に対する各産業の構成比。

それらを加減したものである県内総生産に対する構成比とは若干異なる。

○第一次産業

農業、林業、水産業。

○第二次産業

鉱業、製造業、建設業。

○第三次産業

電気・ガス・水道業・廃棄物処理業、卸売・小売業、運輸・郵便業、宿泊・飲食サービス業、情報通信業、金融・保険業、不動産業（持ち家含む）（※）、専門・科学技術・業務支援サービス業、公務、教育、保健衛生・社会事業、その他のサービス。

※不動産業（持ち家含む）

県民経済計算上、持ち家に住んでいる人は、自ら住宅賃貸業を営み、自らに家賃を支払っていると仮定し、不動産業に計上している。

注）県民経済計算では毎年度推計の度に特定年度（現推計ではH23）まで遡って数値を更新するため、過年度の数値が過去の公表値と異なる場合がある。

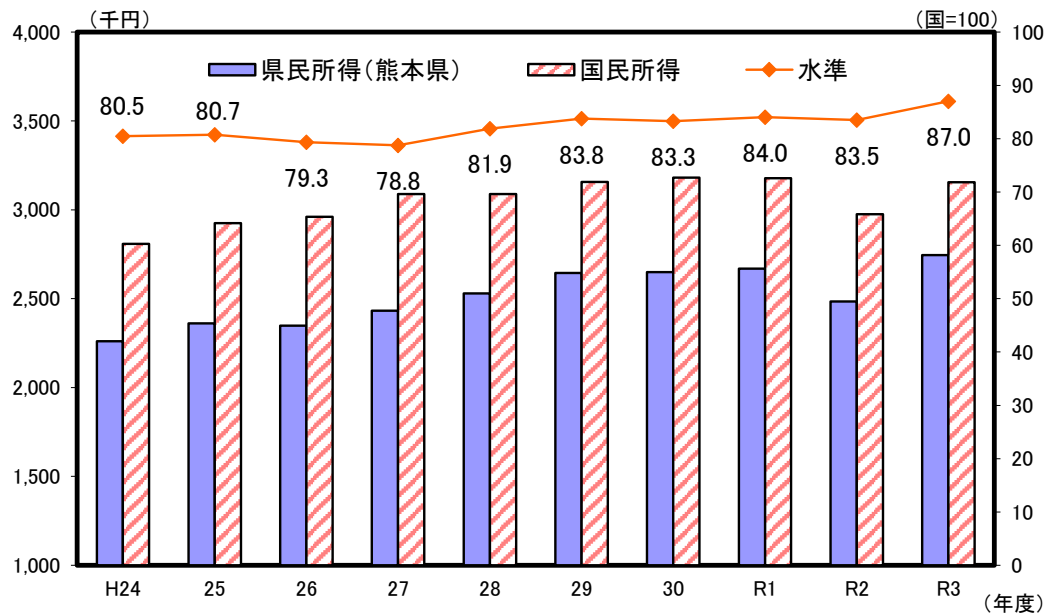
資 料 出 所	調 査 期 日	調査周期
「国民経済計算年報」 内閣府 「県民経済計算」 内閣府まとめ	令和3年度 令和3年度	毎年 毎年

52 県民所得 Prefectural Income

都道府県			県民所得		県民所得増加率		一人当たり県民所得		一人当たり県民所得 の水準(国=100)	
Prefecture			Prefectural income		Annual increase rate of prefectural income		Prefectural income per person		Prefectural income level per person (Japan=100)	
			(十億円) (billion yen)	順位 Rank	(%)	順位 Rank	(千円) (1,000yen)	順位 Rank	(国=100) (Japan=100)	順位 Rank
北海道	Hokkaido		14,571	8	2.1	41	2,811	32	89.1	32
青森県	Aomori		3,490	28	6.7	8	2,858	30	90.6	30
岩手県	Iwate		3,212	34	0.0	46	2,685	39	85.1	39
宮城県	Miyagi		6,562	14	1.9	42	2,865	28	90.8	28
秋田県	Akita		2,540	41	4.2	25	2,689	38	85.2	38
山形県	Yamagata		3,018	36	△ 0.1	47	2,861	29	90.7	29
福島県	Fukushima		5,293	21	2.3	39	2,921	25	92.6	25
茨城県	Ibaraki		9,805	11	9.0	5	3,438	3	109.0	3
栃木県	Tochigi		6,353	16	4.9	21	3,307	5	104.8	5
群馬県	Gumma		6,140	17	6.7	8	3,187	11	101.0	11
埼玉県	Saitama		22,384	5	6.7	8	3,049	19	96.6	19
千葉県	Chiba		19,193	6	2.2	40	3,059	17	97.0	17
東京都	Tokyo		80,705	1	10.4	2	5,761	1	182.6	1
神奈川県	Kanagawa		29,544	2	4.4	24	3,199	10	101.4	10
新潟県	Niigata		6,354	15	3.9	27	2,919	26	92.5	26
富山県	Toyama		3,374	29	4.7	23	3,291	6	104.3	6
石川県	Ishikawa		3,334	31	3.9	27	2,963	22	93.9	22
福井県	Fukui		2,482	42	2.8	36	3,263	7	103.4	7
山梨県	Yamanashi		2,612	39	8.2	6	3,243	8	102.8	8
長野県	Nagano		5,996	19	4.0	26	2,949	24	93.5	24
岐阜県	Gifu		6,064	18	6.3	15	3,092	15	98.0	15
静岡県	Shizuoka		11,954	10	5.2	18	3,314	4	105.0	4
愛知県	Aichi		27,040	3	4.9	21	3,597	2	114.0	2
三重県	Mie		5,463	20	3.7	31	3,111	14	98.6	14
滋賀県	Shiga		4,459	24	1.7	43	3,161	13	100.2	13
京都府	Kyoto		7,751	13	9.1	4	3,026	20	95.9	20
大阪府	Osaka		26,869	4	6.5	14	3,051	18	96.7	18
兵庫県	Hyogo		16,280	7	3.1	35	2,997	21	95.0	21
奈良県	Nara		3,353	30	1.5	44	2,549	44	80.8	44
和歌山県	Wakayama		2,818	37	10.5	1	3,084	16	97.7	16
鳥取県	Tottori		1,375	47	6.7	8	2,507	45	79.5	45
島根県	Shimane		1,934	45	3.4	34	2,909	27	92.2	27
岡山県	Okayama		5,146	22	3.5	33	2,743	36	86.9	36
広島県	Hiroshima		8,836	12	5.4	17	3,179	12	100.8	12
山口県	Yamaguchi		3,930	26	1.4	45	2,960	23	93.8	23
徳島県	Tokushima		2,280	43	5.1	19	3,202	9	101.5	9
香川県	Kagawa		2,686	38	2.4	38	2,851	31	90.4	31
愛媛県	Ehime		3,528	27	7.5	7	2,670	40	84.6	40
高知県	Kochi		1,815	46	6.6	12	2,653	41	84.1	41
福岡県	Fukuoka		14,002	9	3.8	29	2,733	37	86.6	37
佐賀県	Saga		2,212	44	6.2	16	2,744	35	87.0	35
長崎県	Nagasaki		3,334	32	2.8	36	2,571	43	81.5	43
熊本県	Kumamoto		4,745	23	9.9	3	2,746	34	87.0	34
大分県	Oita		3,086	35	5.1	19	2,769	33	87.8	33
宮崎県	Miyazaki		2,556	40	3.8	29	2,409	46	76.4	46
鹿児島県	Kagoshima		4,107	25	6.6	12	2,605	42	82.6	42
沖縄県	Okinawa		3,315	33	3.7	31	2,258	47	71.6	47
全 国	Japan	*	395,932		5.5		3,155		100.0	

*: 全国値は、令和3年度国民経済計算年報(内閣府)の令和3年度分の推計値。

一人当たり県（国）民所得の推移



解 説

【概要】

令和3年度の本県の県民所得は4兆7,453億円で、前年度から9.9%の増加となった。一人当たり県民所得は2,746千円で、一人当たり国民所得を100とした場合の水準も87.0と前年度より3.5ポイント上昇した。

項目別では、雇用者報酬が0.1%減、財産所得が7.7%増、企業所得が45.1%増となった。

○県民所得

県民所得は、県内居住者が一定期間に携わった生産活動によって発生した付加価値が、生産要素を提供した対価として、労働提供者には賃金（雇用者報酬）、資本や土地の提供者には利子、配当、賃貸料（財産所得）、企業などには利潤（企業所得）としてどのように分配されたかを示したものの。

○雇用者報酬

労働を提供した雇用者が、その対価として雇主から受け取る全ての現金、現物給与のことで、「賃金・俸給」「雇主の社会負担」からなる。

○財産所得

ある経済主体が他の所有する金融資産・土地・無形資産を貸借する場合に発生する所得のことで、利子、配当、地代・著作権・特許権の使用料など。

○企業所得

営業余剰・混合所得に受け取った財産所得を加算し、支払った財産所得を控除したものと定義され、利子、配当（受取）、保険契約者に帰属する財産所得、賃貸料（受取）からなる。

個人企業については家計と区別し難いため、受取財産所得は財産所得に含め、企業所得には含めない。

○一人当たり県民所得

県民所得を県の総人口で割ったもので、個人の給与や実収入を示すものではない。

企業の利潤なども含んだ県民経済全体の所得水準を表したものであり、各都道府県の経済的豊かさを示す指標の1つである。

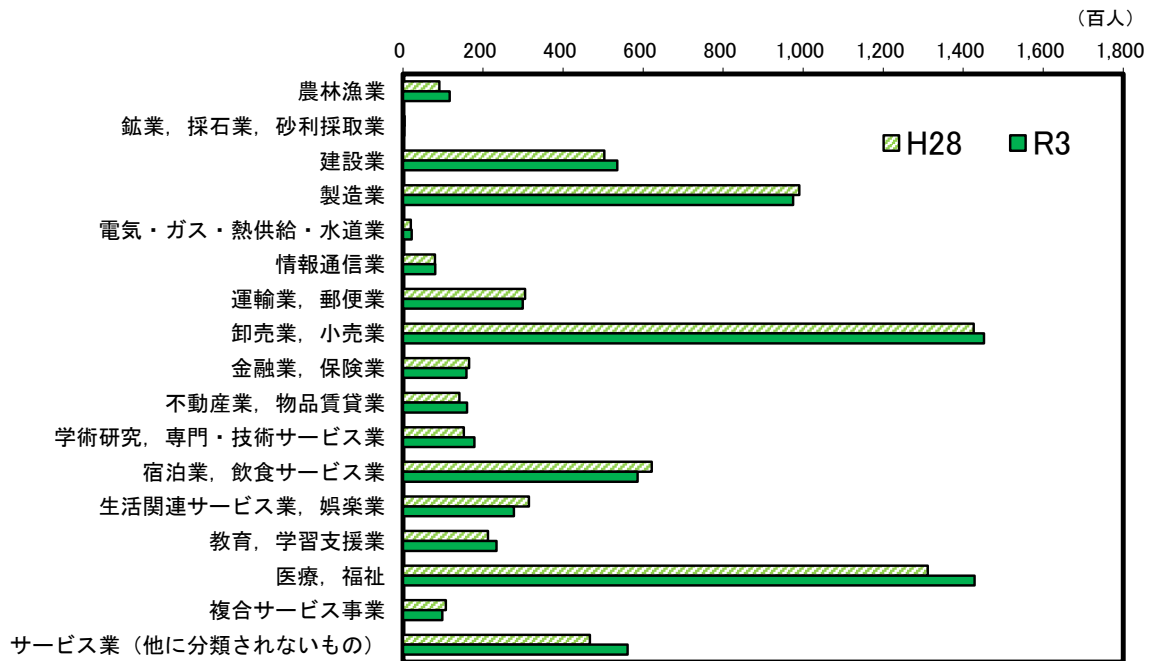
注）県民経済計算では毎年度推計の度に特定年度（現推計ではH23）まで遡って数値を更新するため、過年度の数値が過去の公表値と異なる場合がある。

資 料 出 所	調 査 期 日	調査周期
「国民経済計算年報」 内閣府 「県民経済計算報告書」 内閣府まとめ	令和3年度 令和3年度	毎年 毎年

53 事業所 Establishments

都道府県 Prefecture			事業所(民営)数 Private establishments		人口千人当たり 事業所(民営)数 Private establishments per 1,000 pop.		事業所割合 Ratio of private establishments			
							従業者1~4人 1-4 persons		従業者30人以上 30 persons and over	
			(事業所) (establishments)	順位 Rank	(事業所) (establishments)	順位 Rank	(%)	順位 Rank	(%)	順位 Rank
北海道	Hokkaido		239,112	7	46.1	34	55.2	39	6.5	21
青森県	Aomori		57,973	30	47.5	29	57.6	19	5.8	38
岩手県	Iwate		56,850	32	47.5	28	56.3	30	6.1	31
宮城県	Miyagi		104,258	16	45.5	36	52.9	46	6.9	11
秋田県	Akita		46,884	40	49.6	18	58.7	10	5.7	41
山形県	Yamagata		53,779	34	51.0	12	60.2	5	5.8	37
福島県	Fukushima		87,744	19	48.4	23	56.4	27	6.2	26
茨城県	Ibaraki		118,235	13	41.5	42	55.4	38	7.2	8
栃木県	Tochigi		86,204	21	44.9	39	56.4	29	6.8	13
群馬県	Gumma		91,873	18	47.7	27	57.9	17	6.7	15
埼玉県	Saitama		261,920	5	35.7	46	54.2	41	7.4	7
千葉県	Chiba		209,164	9	33.3	47	52.7	47	7.7	4
東京都	Tokyo		802,355	1	57.3	1	53.1	44	8.5	1
神奈川県	Kanagawa		339,341	3	36.7	45	53.7	43	7.7	3
新潟県	Niigata		108,401	14	49.8	17	58.1	14	6.2	25
富山県	Toyama		51,678	36	50.4	14	57.4	21	6.7	14
石川県	Ishikawa		60,959	28	54.2	3	58.9	9	6.1	30
福井県	Fukui		42,024	42	55.3	2	59.0	8	6.0	34
山梨県	Yamanashi		43,437	41	54.0	4	61.2	2	5.6	43
長野県	Nagano		105,129	15	51.7	8	60.2	4	5.9	36
岐阜県	Gifu		97,701	17	49.8	16	58.4	13	6.0	32
静岡県	Shizuoka		173,201	10	48.0	25	57.5	20	6.7	18
愛知県	Aichi		337,888	4	44.9	38	52.9	45	7.9	2
三重県	Mie		77,705	23	44.3	40	55.8	35	7.0	9
滋賀県	Shiga		57,342	31	40.6	43	55.9	33	7.4	6
京都府	Kyoto		129,186	12	50.4	13	58.7	11	6.3	22
大阪府	Osaka		469,446	2	53.3	5	54.7	40	7.5	5
兵庫県	Hyogo		232,770	8	42.9	41	56.1	32	6.8	12
奈良県	Nara		51,156	37	38.9	44	57.7	18	6.5	20
和歌山県	Wakayama		48,491	38	53.1	6	61.9	1	5.2	47
鳥取県	Tottori		25,390	47	46.2	33	56.4	28	6.1	28
島根県	Shimane		34,336	46	51.6	9	58.1	15	5.7	42
岡山県	Okayama		86,500	20	46.1	35	55.5	37	6.7	17
広島県	Hiroshima		133,957	11	48.2	24	55.8	34	6.7	16
山口県	Yamaguchi		59,892	29	45.1	37	55.6	36	6.3	23
徳島県	Tokushima		37,028	44	52.0	7	60.4	3	5.3	46
香川県	Kagawa		48,460	39	51.4	10	57.3	23	6.3	24
愛媛県	Ehime		64,791	26	49.0	19	57.2	24	6.1	29
高知県	Kochi		35,098	45	51.3	11	59.6	6	5.3	45
福岡県	Fukuoka		240,203	6	46.9	31	54.0	42	7.0	10
佐賀県	Saga		37,809	43	46.9	30	56.4	26	6.5	19
長崎県	Nagasaki		62,219	27	48.0	26	58.4	12	5.5	44
熊本県	Kumamoto		80,136	22	46.4	32	56.2	31	6.2	27
大分県	Oita		54,561	33	49.0	20	57.3	22	6.0	33
宮崎県	Miyazaki		51,725	35	48.8	21	58.0	16	5.9	35
鹿児島県	Kagoshima		76,354	24	48.4	22	57.1	25	5.8	40
沖縄県	Okinawa		73,423	25	50.0	15	59.1	7	5.8	39
全国	Japan		5,844,088		46.6		55.6		7.0	

熊本県の産業別従業者数（民営）



解 説

【概要】

令和3年の県内の民営事業所数は80,136事業所で、平成28年に比べ8.1%上昇した。

業種別には卸売業、小売業が18,834で最多、次いで宿泊業、飲食サービス業8,033、建設業7,351、医療、福祉7,063、生活関連サービス、娯楽業6,590、サービス業（他に分類されないもの）5,639となった。

従業者数の推移をみると、医療、福祉や教育、学習支援等10業種が増加し、宿泊業、飲食サービスや金融業、保険業等7業種が減少となった。全体としては、3.7%増加となっている。

○事業所

経済活動が行われている場所ごとの単位で、原則として次の条件を備えているものをいう。

- (1) 経済活動が、単一の経営主体のもとで、一定の場所（一区画）を占めて行われていること。
- (2) 物の生産や販売、又はサービスの提供が、従業者及び設備を有して、継続的に行われていること。

○従業者

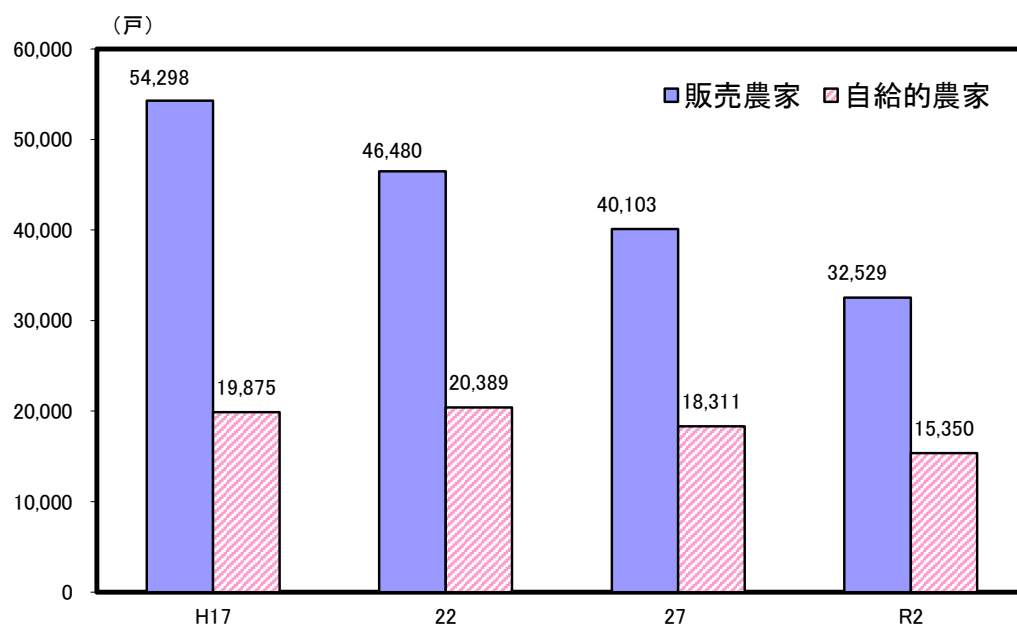
調査日現在、その事業所に所属して働いているすべての人をいう。

資 料 出 所	調 査 期 日	調査周期
「令和3年経済センサス-活動調査」 総務省統計局	令和3年6月1日	5年

54 農 家 Farm Households

			*1		*2		*3		*4	
都道府県			総農家数		販売農家数		基幹的農業従事者数		食料自給率 (カロリーベース)	
Prefecture			Farm households		Farmers who also sell agricultural products		Core persons mainly engaged in farming		Food self-sufficiency rate	
			(戸)	順位	(戸)	順位	(人)	順位	(%)	順位
			(households)	Rank	(households)	Rank	(persons)	Rank		Rank
北 海 道	Hokkaido		37,594	21	32,232	9	70,643	1	223	1
青 森 県	Aomori		36,465	23	28,062	13	48,083	7	120	4
岩 手 県	Iwate		52,688	7	33,861	7	44,458	9	108	6
宮 城 県	Miyagi		41,509	18	28,632	11	32,818	19	72	11
秋 田 県	Akita		37,116	22	27,780	15	33,720	18	204	2
山 形 県	Yamagata		39,628	20	26,796	18	39,034	12	147	3
福 島 県	Fukushima		62,673	4	41,060	3	51,599	5	75	10
茨 城 県	Ibaraki		71,761	2	43,920	1	57,496	2	70	13
栃 木 県	Tochigi		46,202	15	31,993	10	42,914	10	71	12
群 馬 県	Gumma		42,275	17	19,405	25	27,832	23	33	29
埼 玉 県	Saitama		46,463	14	27,588	16	37,683	15	10	44
千 葉 県	Chiba		50,826	8	34,261	6	50,328	6	24	35
東 京 都	Tokyo		9,567	47	4,606	47	7,974	47	0	47
神 奈 川 県	Kanagawa		21,290	39	10,479	43	16,455	37	2	45
新 潟 県	Niigata		62,556	5	41,751	2	46,085	8	109	5
富 山 県	Toyama		17,314	43	11,323	40	11,258	41	77	9
石 川 県	Ishikawa		15,874	45	9,263	45	9,756	44	46	21
福 井 県	Fukui		16,058	44	9,777	44	8,767	45	65	14
山 梨 県	Yamanashi		27,986	30	14,178	33	20,500	29	19	38
長 野 県	Nagano		89,786	1	40,510	4	55,516	3	52	19
岐 阜 県	Gifu		48,936	11	19,924	24	21,064	28	25	34
静 岡 県	Shizuoka		50,736	9	24,426	20	38,720	13	16	39
愛 知 県	Aichi		61,055	6	25,906	19	40,159	11	12	42
三 重 県	Mie		33,530	25	18,062	27	18,819	33	40	25
滋 賀 県	Shiga		21,971	37	13,807	36	9,961	43	49	20
京 都 府	Kyoto		24,953	35	13,616	37	15,130	38	12	42
大 阪 府	Osaka		20,813	40	7,413	46	8,326	46	1	46
兵 庫 県	Hyogo		67,124	3	37,025	5	34,591	17	16	39
奈 良 県	Nara		21,950	38	10,616	42	10,628	42	14	41
和 歌 山 県	Wakayama		25,263	33	17,250	29	27,202	24	29	33
鳥 取 県	Tottori		23,106	36	13,911	35	17,342	35	61	17
島 根 県	Shimane		27,186	32	14,397	32	14,438	39	63	16
岡 山 県	Okayama		50,735	10	27,937	14	29,253	21	36	28
広 島 県	Hiroshima		45,335	16	20,861	21	24,534	26	22	36
山 口 県	Yamaguchi		27,338	31	14,837	31	16,613	36	31	32
徳 島 県	Tokushima		25,119	34	14,059	34	19,186	31	40	25
香 川 県	Kagawa		29,222	28	15,942	30	18,190	34	33	29
愛 媛 県	Ehime		34,994	24	20,639	22	28,654	22	37	27
高 知 県	Kochi		19,924	41	12,173	39	19,349	30	45	23
福 岡 県	Fukuoka		41,351	19	27,187	17	38,077	14	20	37
佐 賀 県	Saga		18,645	42	13,293	38	19,015	32	95	7
長 崎 県	Nagasaki		28,282	29	17,329	28	25,107	25	41	24
熊 本 県	Kumamoto		47,879	13	32,529	8	51,827	4	58	18
大 分 県	Oita		31,954	26	18,099	26	21,496	27	46	21
宮 崎 県	Miyazaki		30,940	27	20,304	23	31,570	20	64	15
鹿 児 島 県	Kagoshima		48,360	12	28,199	12	37,580	16	79	8
沖 縄 県	Okinawa		14,747	46	10,674	41	13,288	40	32	31
全 国	Japan		1,747,079		1,027,892		1,363,038		38	

熊本県の販売農家数と自給的農家数の推移



解 説

【概要】

令和2年の県内総農家数は47,879戸で、前回調査時の平成27年から10,535戸(18.0%)の減少となった。減少幅には増減があるものの、一貫して減少しており、昭和60年の4割近くにまでなっている。

販売農家数32,529戸、自給的農家数15,350戸と、それぞれ前回から18.9%、16.2%減少した。

基幹的農業従事者の動向は、前回から20.5%減少し51,827人となった。年齢別では65歳以上が全体の61.3%を占めているが、全国平均の69.6%に比べると高齢化の度合いは低い結果となった。

令和3年度の熊本県の食料自給率(カロリーベース)は、前年度から3%増加し58%となった。全国の食料自給率は前年度から1%増加し38%となった。

○農家数

調査期日現在で、経営耕地面積が10a以上の農業を営む世帯、又は調査期日前1年間における農産物販売金額が15万円以上あった世帯数。

○販売農家数

経営耕地面積が30a以上又は調査期日前1年間における農産物販売金額が50万円以上の農家。

○自給的農家

経営耕地面積が30a未満かつ調査期日前1年間における農産物販売金額が50万円未満の農家。

○基幹的農業従事者

15歳以上の世帯員のうちふだん仕事として主に自営農業に従事している者。

○食料自給率

国内の食料供給に対する国内生産の割合を示す指標。

○食料自給率(カロリーベース)

基礎的な栄養価であるエネルギー(カロリー)に着目して、国民に供給される熱量(総供給熱量)に対する国内生産の割合を示す指標。

資 料 出 所	調 査 期 日	調査周期
*1, *2, *3 「2020年農林業センサス」 農林水産省 *4 「食料安全保障室」 農林水産省	令和2年2月1日 令和3年度	5年 毎年