

## 熊本県感染症情報(第3週:1/12~1/18)

## インフルエンザに注意しましょう

- 今週(第3週)のインフルエンザの報告数は、1,191件(一定点当たり16.54)で、先週の1,047件(一定点当たり14.54)から1.14倍になりました。警報レベルの終息基準値(一定点当たり10)を超えており、注意が必要です。また、インフルエンザにより学級・学年閉鎖された学校数が先週よりも増加しています。
- 受験シーズンを迎え、体調管理が重要な時期となりますので、「定期的な換気」「手洗い」「マスクの着用を含む咳エチケット」などの基本的な感染対策を徹底し、感染を予防しましょう。症状がある場合は、人混みや繁華街への外出を控え、無理をして学校や職場等に行かないようにしましょう。

## HPVワクチンは子宮頸がんの予防に効果があります

- 子宮頸がんを防ぐワクチン(HPVワクチン)は、小学校6年~高校1年相当の女子を対象に、定期接種が行われています。まずは「子宮頸がん」と「HPVワクチン」について知ってください※1。
- キャッチアップ接種対象者(昨年度までに1回以上の接種を受けている方)及び平成21年度(2009年度)生まれの方で、公費による3回目のワクチン接種※2を希望する場合は、公費による接種が終了となる今年の3月末までに接種する必要があります。
- ワクチン接種後には副反応が起きることもありますので、御心配がある場合は、かかりつけ医に御相談の上、接種を御検討ください。



※1【参考】「子宮頸がん予防(HPV)ワクチンの予防接種について」  
<https://www.pref.kumamoto.jp/soshiki/30/123292.html>

※2 定期接種の場合は、合計2回の接種もあります。

## 1 定点把握対象疾患

※県内144定点医療機関からの報告数：1/12~1/18

定点	No.	疾患名	今週	前週
急性呼吸器感染症	72	1 インフルエンザ	↑ 1,191	1,047
	2	2 新型コロナウイルス感染症(COVID-19)	46	62
	3	3 急性呼吸器感染症(ARI)	↑ 3,682	3,498
小児科	48	4 RSウイルス感染症	↑ 45	20
	5	5 咽頭結膜熱	13	15
	6	6 A群溶血性レンサ球菌咽頭炎	↑ 86	79
	7	7 感染性胃腸炎	↑ 301	195
	8	8 水痘	23	26
	9	9 手足口病	6	7
	10	10 伝染性紅斑(リンゴ病)	62	69

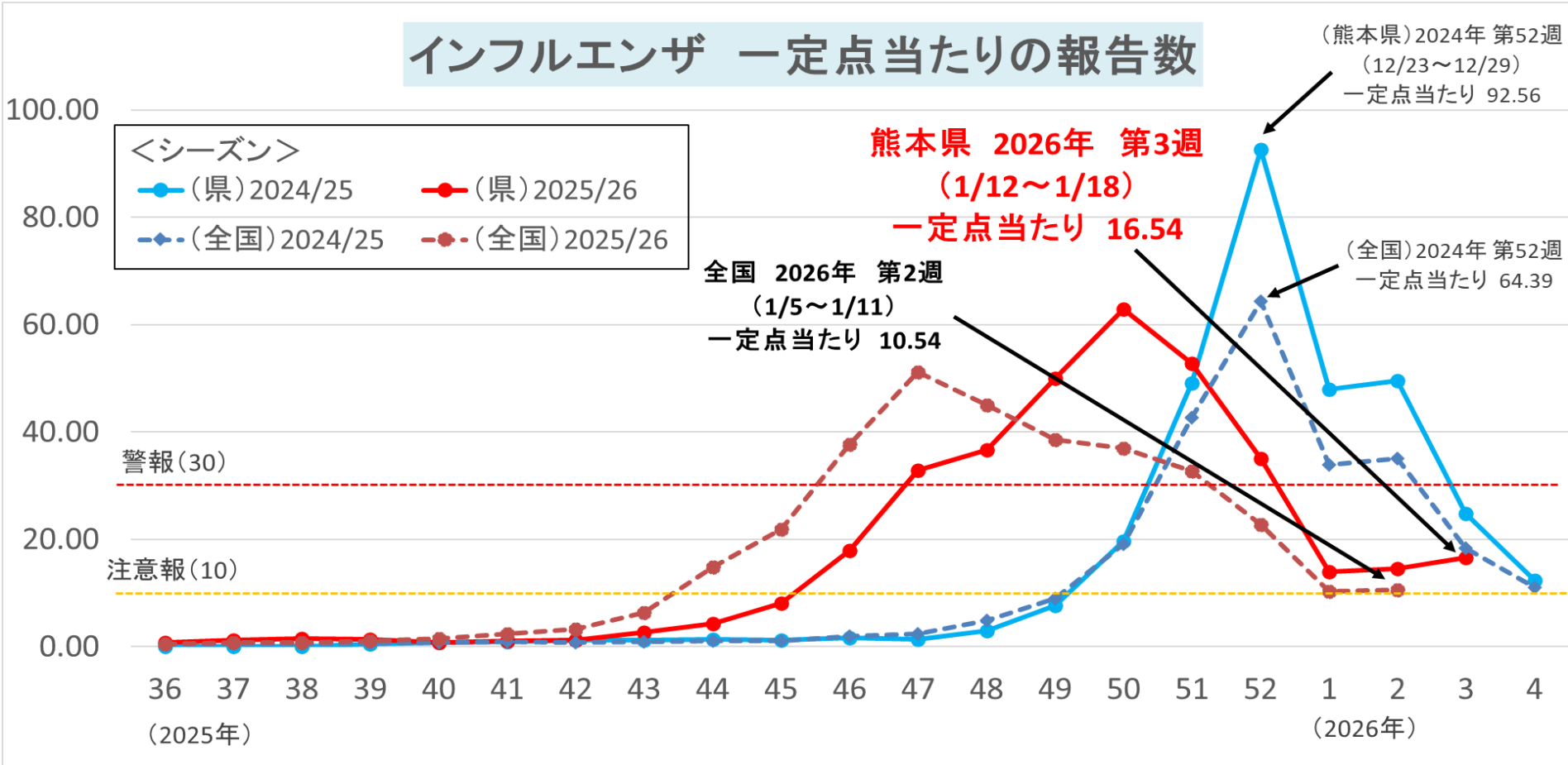
定点	No.	疾患名	今週	前週
小児科	48	11 突発性発しん	21	21
	12	12 ヘルパンギーナ	↑ 3	1
	13	13 流行性耳下腺炎(おたふくかぜ)	3	3
眼科	9	14 急性出血性結膜炎	0	0
	15	15 流行性角結膜炎(はやり目)	10	12
基幹	15	16 細菌性髄膜炎	0	1
	17	17 無菌性髄膜炎	0	0
	18	18 マイコプラズマ肺炎	8	8
	19	19 クラミジア肺炎	0	0
	20	20 感染性胃腸炎(ロタウイルス)	0	1

※定点の右欄は、定点医療機関数。

## 【報告数の多い疾患】

※地区別：定点当たりの報告数が多い地域を順に記載

	疾患名	今週	前週	地区別			年齢別	
				1	2	3		
①	インフルエンザ	↑ 1,191件	1,047件	有明	菊池	宇城	10~14歳	178件 14.9%
②	感染性胃腸炎	↑ 301件	195件	有明	宇城	人吉	1歳 10~14歳	47件 15.6%
③	A群溶血性レンサ球菌咽頭炎	↑ 86件	79件	熊本	宇城	菊池	6歳	21件 24.4%



警報・注意報レベルの基準値（国の基準） 20180926 時点

疾病	警報レベル		注意報レベル
	開始基準値	終息基準値	基準値
インフルエンザ	30	10	10
咽頭結膜熱	3	1	-
A群溶血性レンサ球菌咽頭炎	8	4	-
感染性胃腸炎	20	12	-
水痘	2	1	1
手足口病	5	2	-
伝染性紅斑	2	1	-
百日咳	1	0.1	-
ヘルパンギーナ	6	2	-
流行性耳下腺炎	6	2	3
急性出血性結膜炎	1	0.1	-
流行性角結膜炎	8	4	-

基準値はすべて定点当たりの報告数です。注意報の「-」は対象としないことを意味します。

# みんなで予防 インフルエンザ

## せき 咳エチケット

マスク、  
ティッシュ・ハンカチ、  
そでなどで鼻と口を  
おおいましょう。



マメゾウくん

マスク



©2010 熊本県くまモン

熊本県

マメ<sup>て</sup>な手洗いと咳エ<sup>せき</sup>チケットで  
「かからない」、「うつさない」。



コマメちゃん

## て あら 手洗い

指先、指の間、親指、手首は  
特に注意して手洗いをしましょう。





熊本県のみなさんへ。  
子宮頸がんワクチンのこと、  
きちんと考えよう、  
きちんと知ろう。

詳しくは裏面へ

## 子宮頸がん で亡くなる女性は 年間約2,900人

世界では、政府がHPVワクチンの接種を推奨している国も多く、  
接種率が90%を超える国もあります。

一方、日本国内の接種率は、35%となっています。

御不明な点や御相談は、以下の問合せ先まで御連絡ください。

【問合せ先】

熊本県健康福祉部健康危機管理課

**TEL:096-333-2240**

e-mail kenkoukiki@pref.kumamoto.lg.jp

### ■各国のワクチン接種プログラム

対象女子の接種率(2023年)

ノルウェー	94 %
カンボジア	91 %
カナダ	86 %
ブラジル	73 %
オーストラリア	71 %
⋮	
日本	35 %

引用)  
Human Papillomavirus (HPV) vaccination coverage  
/ WHO

[https://immunizationdata.who.int/global/wise-detail-page/human-papillomavirus-\(hpv\)-vaccination-coverage?CODE=Global&ANTIGEN=PRHPV\\_F&YEAR=&ADVANCED\\_GROUPINGS=Developed%20economy](https://immunizationdata.who.int/global/wise-detail-page/human-papillomavirus-(hpv)-vaccination-coverage?CODE=Global&ANTIGEN=PRHPV_F&YEAR=&ADVANCED_GROUPINGS=Developed%20economy)

## 定期接種対象者

平成21年(2009年)4月2日～  
平成26年(2014年)4月1日  
生まれの方が対象です。

※令和7年(2025年)4月現在



令和7年度(2025年度)に  
小学校6年生～  
高校1年生相当の女の子

平成21年(2009年)4月2日～平成26年(2014年)4月1日生まれ

小6

平成25年度  
(2013年度)  
生まれ

中1

平成24年度  
(2012年度)  
生まれ

中2

平成23年度  
(2011年度)  
生まれ

中3

平成22年度  
(2010年度)  
生まれ

高1

平成21年度  
(2009年度)  
生まれ

標準的な接種時期は、**中学校1年生**です。

全てのワクチンの接種には、効果とリスクがあります。

まずは、「子宮頸がん」と「HPVワクチン」について知ってください。



詳しくはこちらから  
(熊本県ホームページ)

御不明な点や御相談は、以下の問合せ先まで御連絡ください。

【問合せ先】

熊本県健康福祉部健康危機管理課

**TEL:096-333-2240**

e-mail kenkoukiki@pref.kumamoto.lg.jp

【定点把握対象疾患の推移(過去7週)】

報告期間	第48週	第49週	第50週	第51週	第52週	第1週	第2週	第3週	第52週	第1週	第2週
	7週前	6週前	5週前	4週前	3週前	2週前	1週前	今週	全国3週前	全国2週前	全国1週前
	11/24～ 11/30	12/1～ 12/7	12/8～ 12/14	12/15～ 12/21	12/22～ 12/28	12/29～ 1/4	1/5～1/11	1/12～ 1/18	12/22～ 12/28	12/29～ 1/4	1/5～1/11
インフルエンザ	2,640 36.67	3,604 50.06	4,530 62.92	3,796 52.72	2,524 35.06	1,001 13.90	1,047 14.54	1,191 16.54	87,534 22.77	33,217 10.35	39,996 10.54
新型コロナウイルス感染症 (COVID-19)	64 0.89	51 0.71	48 0.67	32 0.44	57 0.79	27 0.38	62 0.86	46 0.64	5,068 1.32	3,629 1.13	5,994 1.58
急性呼吸器感染症 (ARI)	5,265 73.13	6,229 86.51	7,096 98.56	6,179 85.82	4,999 69.43	2,297 31.90	3,498 48.58	3,682 51.14	281,298 73.43	93,633 29.12	201,687 53.43
RSウイルス感染症	29 0.60	20 0.42	26 0.54	29 0.60	15 0.31	10 0.21	20 0.42	45 0.94	1,709 0.73	677 0.35	1,209 0.53
咽頭結膜熱	9 0.19	17 0.35	22 0.46	17 0.35	15 0.31	9 0.19	15 0.31	13 0.27	861 0.37	255 0.13	650 0.28
A群溶血性レンサ球菌咽頭炎	44 0.92	58 1.21	34 0.71	44 0.92	55 1.15	34 0.71	79 1.65	86 1.79	6,557 2.80	1,600 0.82	4,680 2.03
感染性胃腸炎	129 2.69	173 3.60	156 3.25	203 4.23	173 3.60	75 1.56	195 4.06	301 6.27	13,079 5.59	3,708 1.90	13,293 5.78
水 痘	14 0.29	11 0.23	23 0.48	23 0.48	11 0.23	13 0.27	26 0.54	23 0.48	949 0.41	493 0.25	1,308 0.57
手足口病	4 0.08	0 0.00	0 0.00	3 0.06	14 0.29	3 0.06	7 0.15	6 0.13	131 0.06	68 0.03	82 0.04
伝染性紅斑	83 1.73	89 1.85	92 1.92	100 2.08	81 1.69	32 0.67	69 1.44	62 1.29	997 0.43	210 0.11	852 0.37
突発性発しん	20 0.42	20 0.42	20 0.42	16 0.33	26 0.54	4 0.08	21 0.44	21 0.44	516 0.22	141 0.07	583 0.25
ヘルパンギーナ	0 0.00	0 0.00	0 0.00	2 0.04	2 0.04	1 0.02	1 0.02	3 0.06	67 0.03	18 0.01	36 0.02
流行性耳下腺炎	1 0.02	1 0.02	2 0.04	1 0.02	4 0.08	0 0.00	3 0.06	3 0.06	73 0.03	22 0.01	65 0.03
急性出血性結膜炎	0 0.00	0 0.00	0 0.00	0 0.00	0 0.00	0 0.00	0 0.00	0 0.00	3 0.00	3 0.01	7 0.01
流行性角結膜炎	7 0.78	10 1.11	17 1.89	8 0.89	8 0.89	1 0.11	12 1.33	10 1.11	372 0.54	68 0.13	453 0.66
細菌性髄膜炎	0 0.00	0 0.00	0 0.00	0 0.00	0 0.00	0 0.00	1 0.07	0 0.00	7 0.01	8 0.02	9 0.02
無菌性髄膜炎	1 0.07	0 0.00	0 0.00	0 0.00	0 0.00	0 0.00	0 0.00	0 0.00	15 0.03	14 0.03	16 0.03
マイコプラズマ肺炎	13 0.87	16 1.07	10 0.67	9 0.60	6 0.40	3 0.20	8 0.53	8 0.53	339 0.71	205 0.43	319 0.66
クラミジア肺炎	0 0.00	0 0.00	0 0.00	0 0.00	0 0.00	0 0.00	0 0.00	0 0.00	3 0.01	-	5 0.01
感染性胃腸炎(ロタウイルス)	0 0.00	1 0.07	0 0.00	0 0.00	0 0.00	0 0.00	1 0.07	0 0.00	6 0.01	4 0.01	13 0.03

※ 上段:患者数、下段:定点一医療機関当たりの患者報告数

【全国より一定点当たり2倍以上(3週連続)多い感染症】 【大きな流行が発生又は継続しつつある地域(保健所)】

(※全国の流行状況の情報還元には時間差があるため、全国の情報には1週間までの内容になります。)

・手足口病、伝染性紅斑(リンゴ病)

・インフルエンザ:熊本市、菊池、人吉、有明、宇城

・伝染性紅斑(リンゴ病):菊池、御船、水俣、人吉、宇城

・水痘:天草

2 全数把握対象疾患

	疾患名	今週	R8累計
2類感染症	結核	3	6
4類感染症	レジオネラ症	3	5
5類感染症	侵襲性肺炎球菌感染症	2	5
	水痘(入院例)	1	2
	梅毒	3	5
	百日咳	1	4

※当該週以外の週で、報告遅れや取下げがあるため、R8累計報告数は増減します。  
報告があった疾患のみ記載しています。

3 病原体検査情報

※県保健環境科学研究所で病原体検査を実施した結果を記載しています。

季節性インフルエンザではどのウイルスタイプが主流かといった傾向を示しています。

○インフルエンザウイルス検出状況(PCR検査結果) ※2025/26シーズン(R7.9/1～)の累計

	A型			B型
	季節性 H1pdm (AH1pdm09)	H1 (ソ連型)	H3 (香港型)	
	2件	0件	29件	1件
(今シーズン累計)				
(昨シーズン累計)	2件	0件	0件	1件

○呼吸器疾患病原体検出状況 ※第1週(R7.12/29～)からの累計

ライノウイルス	RSウイルス	パラインフルエンザウイルス	ヒトメタニューモウイルス	コロナウイルス	エンテロウイルス
0件 (108件)	0件 (17件)	0件 (41件)	0件 (11件)	0件 (19件)	0件 (77件)
アデノウイルス	その他				
0件 (33件)	0件 (19件)				

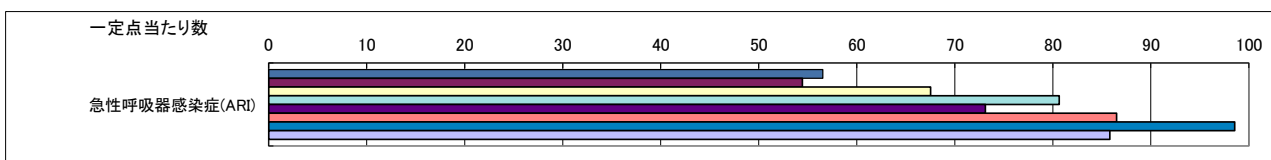
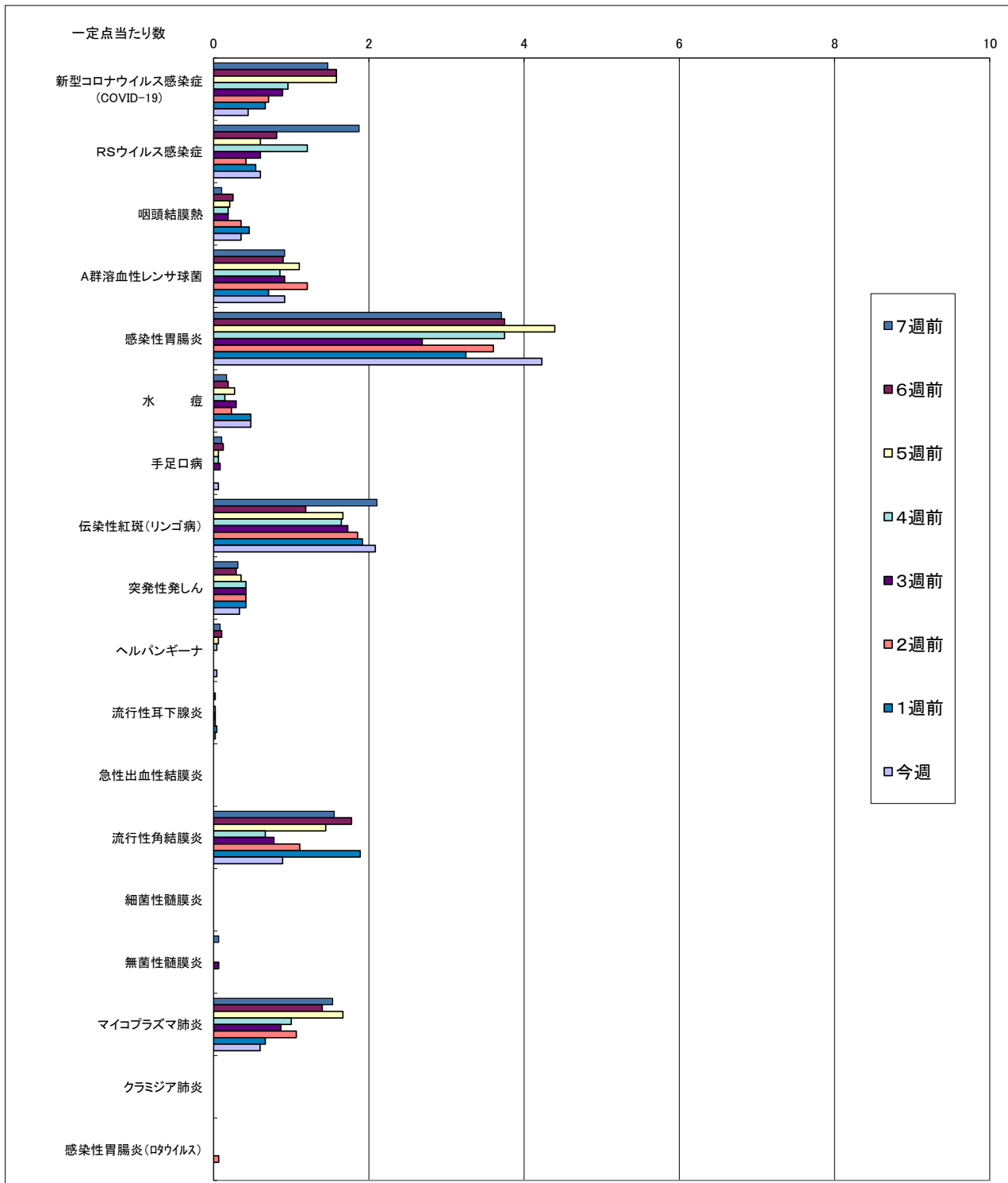
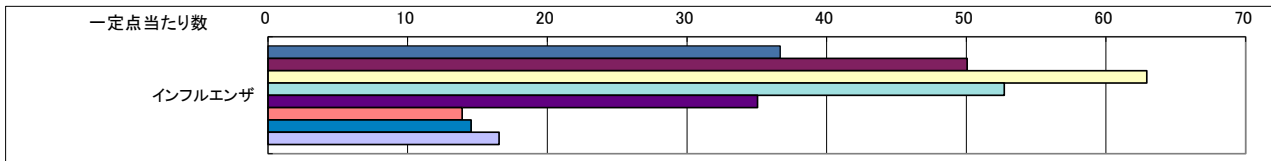
(※カッコ内は昨シーズン累計)

○感染性胃腸炎病原体検出状況 ※第1週(R7.12/29～)からの累計

ノロウイルス	サポウイルス	ロタウイルス	アストロウイルス	アデノウイルス	その他
0件 (0件)	1件 (1件)	0件 (0件)	0件 (0件)	0件 (0件)	0件 (0件)

【週報に関するお問い合わせ先】  
健康危機管理課 感染症対策班 直通電話:096-333-2240 (内33154)

一定点当たり週別発生状況の推移





<令和8年第3週>

令和8年1月22日

保健所別発生状況（急性呼吸器感染症・小児科・眼科・基幹定点）

	保健所名	インフルエンザ <sup>a</sup>	新型コロナウイルス感染症 (COVID-19)	急性呼吸器 感染症 (ARI)	RSウイルス 感染症	咽頭 結膜熱	A群溶血性 レンサ球菌咽 頭炎	感染性 胃腸炎	水痘	手足口病	伝染性紅斑 (リンゴ病)	突発性 発しん	ヘルパン ギーナ	流行性 耳下腺炎	急性 出血性 結膜炎	流行性 角結膜炎	細菌性 髄膜炎	無菌性 髄膜炎	マイコプラズマ 肺炎	クラミジア 肺炎	感染性 胃腸炎 (ロタウイルス)
1	熊本市保健所	342	16	1,363	10	9	42	89	5	2	23	5	0	1	0	8	0	0	6	0	0
2	山鹿保健所	11	1	35	2	0	0	15	0	1	0	0	0	0	0	0	0	0	0	0	0
3	菊池保健所	146	1	508	8	1	12	34	5	0	10	3	1	0	0	0	0	0	0	0	0
4	阿蘇保健所	27	2	82	0	0	1	6	0	0	0	0	0	0	0	0	0	0	0	0	0
5	御船保健所	73	1	177	0	1	1	15	1	0	4	0	0	0	0	0	0	0	0	0	0
6	八代保健所	143	1	284	16	1	5	25	0	0	5	1	0	0	0	0	0	0	0	0	0
7	水俣保健所	22	1	103	0	0	0	1	0	0	1	0	0	0	0	0	0	0	0	0	0
8	人吉保健所	103	7	292	1	0	6	23	0	0	6	2	0	0	0	0	0	0	1	0	0
9	有明保健所	188	12	619	0	1	4	54	2	0	3	8	1	2	0	2	0	0	1	0	0
10	宇城保健所	104	3	146	8	0	11	37	0	2	8	1	1	0	0	0	0	0	0	0	0
11	天草保健所	32	1	73	0	0	4	2	10	1	2	1	0	0	0	0	0	0	0	0	0
	計	1,191	46	3,682	45	13	86	301	23	6	62	21	3	3	0	10	0	0	8	0	0

保健所別 一定点当り患者報告数（急性呼吸器感染症・小児科・眼科・基幹定点）

	保健所名	インフルエンザ <sup>a</sup>	新型コロナウイルス感染症 (COVID-19)	急性呼吸器 感染症 (ARI)	RSウイルス 感染症	咽頭 結膜熱	A群溶連菌 咽頭炎	感染性 胃腸炎	水痘	手足口病	伝染性紅斑 (リンゴ病)	突発性 発しん	ヘルパン ギーナ	流行性 耳下腺炎	急性 出血性 結膜炎	流行性 角結膜炎	細菌性 髄膜炎	無菌性 髄膜炎	マイコプラズマ 肺炎	クラミジア 肺炎	感染性 胃腸炎 (ロタウイルス)
1	熊本市保健所	14.25	0.67	56.79	0.67	0.60	2.80	5.93	0.33	0.13	1.53	0.33	0.00	0.07	0.00	1.60	0.00	0.00	1.20	0.00	0.00
2	山鹿保健所	5.50	0.50	17.50	1.00	0.00	0.00	7.50	0.00	0.50	0.00	0.00	0.00	0.00	-	-	0.00	0.00	0.00	0.00	0.00
3	菊池保健所	20.86	0.14	72.57	1.60	0.20	2.40	6.80	1.00	0.00	2.00	0.60	0.20	0.00	0.00	0.00	0.00	0.00	0.00	0.00	0.00
4	阿蘇保健所	9.00	0.67	27.33	0.00	0.00	0.50	3.00	0.00	0.00	0.00	0.00	0.00	0.00	-	-	0.00	0.00	0.00	0.00	0.00
5	御船保健所	14.60	0.20	35.40	0.00	0.33	0.33	5.00	0.33	0.00	1.33	0.00	0.00	0.00	-	-	0.00	0.00	0.00	0.00	0.00
6	八代保健所	20.43	0.14	40.57	4.00	0.25	1.25	6.25	0.00	0.00	1.25	0.25	0.00	0.00	0.00	0.00	0.00	0.00	0.00	0.00	0.00
7	水俣保健所	11.00	0.50	51.50	0.00	0.00	0.00	1.00	0.00	0.00	1.00	0.00	0.00	0.00	-	-	0.00	0.00	0.00	0.00	0.00
8	人吉保健所	20.60	1.40	58.40	0.33	0.00	2.00	7.67	0.00	0.00	2.00	0.67	0.00	0.00	-	-	0.00	0.00	1.00	0.00	0.00
9	有明保健所	26.86	1.71	88.43	0.00	0.20	0.80	10.80	0.40	0.00	0.60	1.60	0.20	0.40	0.00	2.00	0.00	0.00	1.00	0.00	0.00
10	宇城保健所	20.80	0.60	29.20	2.00	0.00	2.75	9.25	0.00	0.50	2.00	0.25	0.25	0.00	-	-	0.00	0.00	0.00	0.00	0.00
11	天草保健所	6.40	0.20	14.60	0.00	0.00	1.00	0.50	2.50	0.25	0.50	0.25	0.00	0.00	0.00	0.00	0.00	0.00	0.00	0.00	0.00
	平均	16.54	0.64	51.14	0.94	0.27	1.79	6.27	0.48	0.13	1.29	0.44	0.06	0.06	0.00	1.11	0.00	0.00	0.53	0.00	0.00

## 年齢別発生状況(急性呼吸器感染症・小児科・眼科・基幹定点)

## 令和8年第3週

急性呼吸器感染症定点 年齢区分	合計	0-5 ヵ月	6-11 ヵ月	1歳	2歳	3歳	4歳	5歳	6歳	7歳	8歳	9歳	10-14 歳	15-19 歳	20-29 歳	30-39 歳	40-49 歳	50-59 歳	60-69 歳	70-79 歳	80歳 以上
インフルエンザ	1,191	8	10	53	63	46	68	58	65	69	49	40	178	103	120	66	62	50	39	30	14
新型コロナウイルス感染症 (COVID-19)	46	1	0	1	2	2	1	1	0	1	0	1	5	1	1	4	2	8	10	4	1

急性呼吸器感染症定点 年齢区分	合計	0歳	1~4 歳	5~9 歳	10~ 14歳	15~ 19歳	20~ 29歳	30~ 39歳	40~ 49歳	50~ 59歳	60~ 69歳	70~ 79歳	80歳 以上
急性呼吸器感染症(ARI)	3,682	165	1,237	717	345	178	186	156	150	136	129	137	146

小児科定点年齢区分	合計	0-5 ヵ月	6-11 ヵ月	1歳	2歳	3歳	4歳	5歳	6歳	7歳	8歳	9歳	10-14 歳	15-19 歳	20歳 以上
RSウイルス感染症	45	4	5	22	12	1	1	0	0	0	0	0	0	0	0
咽頭結膜熱	13	0	2	2	2	2	3	0	1	0	0	0	1	0	0
A群溶連菌咽頭炎	86	0	0	4	7	6	8	5	21	11	4	6	11	2	1
感染性胃腸炎	301	1	15	47	38	31	16	15	14	13	12	17	47	8	27
水痘	23	0	10	0	1	1	2	0	1	0	3	0	4	1	0
手足口病	6	0	0	3	1	0	0	1	0	0	1	0	0	0	0
伝染性紅斑	62	0	1	6	4	8	7	9	10	3	7	4	3	0	0
突発性発疹	21	0	2	14	2	2	0	1	0	0	0	0	0	0	0
ヘルパンギーナ	3	0	1	1	0	1	0	0	0	0	0	0	0	0	0
流行性耳下腺炎	3	0	0	0	0	0	1	1	0	0	1	0	0	0	0

眼科定点年齢区分	合計	0-5 ヵ月	6-11 ヵ月	1歳	2歳	3歳	4歳	5歳	6歳	7歳	8歳	9歳	10-14 歳	15-19 歳	20-29 歳	30-39 歳	40-49 歳	50-59 歳	60-69 歳	70歳 以上
急性出血性結膜炎	0	0	0	0	0	0	0	0	0	0	0	0	0	0	0	0	0	0	0	0
流行性角結膜炎	10	0	0	1	0	0	0	0	0	0	0	0	0	0	2	2	0	2	2	1

基幹定点年齢区分	合計	0歳	1-4歳	5-9歳	10-14 歳	15-19 歳	20-24 歳	25-29 歳	30-34 歳	35-39 歳	40-44 歳	45-49 歳	50-54 歳	55-59 歳	60-64 歳	65-69 歳	70歳 以上
細菌性髄膜炎	0	0	0	0	0	0	0	0	0	0	0	0	0	0	0	0	0
無菌性髄膜炎	0	0	0	0	0	0	0	0	0	0	0	0	0	0	0	0	0
マイコプラズマ肺炎	8	0	1	4	2	0	0	0	0	1	0	0	0	0	0	0	0
クラミジア肺炎	0	0	0	0	0	0	0	0	0	0	0	0	0	0	0	0	0
感染性胃腸炎(ロタウイルス)	0	0	0	0	0	0	0	0	0	0	0	0	0	0	0	0	0

# インフルエンザ様疾患による学級閉鎖等について(第3週:1/12~1/18)

令和8年(2026年)1月22日(木)  
熊本県 健康危機管理課

## 1 学級閉鎖について

No	所在地	施設名	措置種別	学年	措置した学級数 /学年の総組数	休校	学年閉鎖	学級閉鎖	在籍数	患者数	欠席数	措置の期間			備考
1	熊本市	熊本農業高等学校	学級	3	—	—	—	1	41	8	8	1月13日	～	1月15日	3-農業経済組
2	玉名市	玉名市立玉水小学校	学年	2	—	—	1	—	25	10	17	1月14日	～	1月15日	
3	大津町	大津町立室小学校	学級	4	1/5	—	—	1	31	16	16	1月14日	～	1月15日	4-2
4	熊本市	熊本市立長嶺小学校	学級	1	1/5	—	—	1	30	17	17	1月14日	～	1月17日	1-4
5	熊本市	熊本市立託麻西小学校	学級	1	1/4	—	—	1	33	15	8	1月14日	～	1月18日	1-2
6	熊本市	熊本市立月出小学校	学級	特支	-	—	—	1	4	4	2	1月15日	～	1月16日	特支-知的
7	山鹿市	城北高等学校	学年	1	—	—	1	—	218	14	14	1月15日	～	1月18日	
8	熊本市	熊本市立川尻小学校	学級	2	1/3	—	—	1	25	9	9	1月15日	～	1月18日	2-1
9	熊本市	熊本市立桜井小学校	学級	5	2/4	—	—	2	27	8	6	1月15日	～	1月18日	5-1,特支5-F
10	玉名市	玉名市立玉水小学校	学年	2	—	—	1	—	25	10	7	1月16日	～	1月16日	
11	荒尾市	荒尾市立緑ヶ丘小学校	学級	1	1/3	—	—	1	27	14	10	1月16日	～	1月19日	1-2
			—	—	—	0	3	9	486	125	114				

## 2 学校の休業等に係るインフルエンザ様疾患の発生状況（2025～2026シーズン）

期間		9月 (9/1～9/28)	10月 (9/29～10/26)	11月 (10/27～11/30)	12月 (12/1～12/28)	第1週 (12/29～1/4)	第2週 (1/5～1/11)	第3週 (1/12～1/18)	合計
合計（人数）		153	131	3,791	7,014	0	0	125	11,214
保健所別	熊本市	37	76	2,820	3,270	0	0	61	6,264
	有明	0	12	143	741	0	0	34	930
	山鹿	0	0	69	318	0	0	14	401
	菊池	12	0	260	954	0	0	16	1,242
	御船	0	0	35	346	0	0	0	381
	阿蘇	82	0	65	232	0	0	0	379
	宇城	0	25	149	116	0	0	0	290
	八代	22	0	97	314	0	0	0	433
	水俣	0	0	69	178	0	0	0	247
	人吉	0	0	77	280	0	0	0	357
	天草	0	18	7	265	0	0	0	290
昨年同期		0	124	98	2,621	0	0	244	3,087

※学校等からの届出があった日でカウントしています。

県内のインフルエンザの発生状況は、県のホームページに掲載しております（毎週更新）。

本書の情報はあくまで速報値です。

### ○インフルエンザの予防方法は

- ・咳エチケットを守りましょう。
- ・できる限り人混みを避けましょう。
- ・こまめに石けんを使用して丁寧に手洗いをしましょう。
- ・十分な栄養、休養、睡眠を心がけましょう。



### ○「せき」や「くしゃみ」で出るしぶきで、ウイルスが広がります。

- ・「せき」や「くしゃみ」が出るときは、マスクを着用しましょう。
- ・マスクをしていない場合は、「せき」や「くしゃみ」をする際は、ティッシュなどで口や鼻を押さえ、顔をそむけましょう。
- ・使用後のティッシュや使い捨てマスクは、すぐにゴミ箱に捨てましょう。

# 熊本県感染症情報（12月分：12/1～12/31）

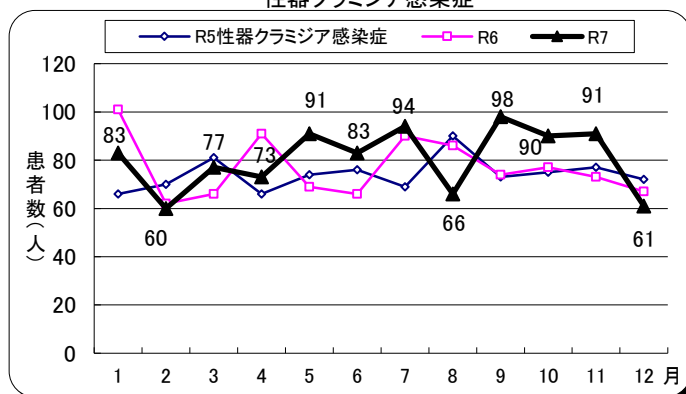
## 疾患別・保健所管内別発生状況

No.	定点把握対象疾患	定点当たり患者数（県・保健所管轄別）											計
		熊本	山鹿	菊池	阿蘇	御船	八代	水俣	人吉	有明	宇城	天草	
1	性器クラミジア感染症	47	0	2	0	2	3	0	0	6	1	0	61
	一定点当たり患者報告数	7.8	*	1.0	*	2.0	1.5	*	0.0	3.0	1.0	0.0	3.8
2	性器ヘルペスウイルス感染症	9	0	2	0	0	3	0	0	0	4	0	18
	一定点当たり患者報告数	1.5	*	1.0	*	0.0	1.5	*	0.0	0.0	4.0	0.0	1.1
3	尖圭コンジローマ	10	0	0	0	0	1	0	0	0	3	0	14
	一定点当たり患者報告数	1.7	*	0.0	*	0.0	0.5	*	0.0	0.0	3.0	0.0	0.9
4	淋菌感染症	13	0	0	0	1	1	0	0	2	0	0	17
	一定点当たり患者報告数	2.2	*	0.0	*	1.0	0.5	*	0.0	1.0	0.0	0.0	1.1
5	メチシリン耐性黄色ブドウ球菌感染症	12	5	0	2	0	0	0	2	0	0	2	23
	一定点当たり患者報告数	2.4	5.0	0.0	2.0	0.0	0.0	0.0	2.0	0.0	0.0	2.0	1.5
6	ペニシリン耐性肺炎球菌感染症	0	0	0	0	0	0	0	0	5	0	0	5
	一定点当たり患者報告数	0.0	0.0	0.0	0.0	0.0	0.0	0.0	0.0	5.0	0.0	0.0	0.3
7	薬剤耐性緑膿菌感染症	0	0	0	0	0	0	0	0	0	0	0	0
	一定点当たり患者報告数	0.0	0.0	0.0	0.0	0.0	0.0	0.0	0.0	0.0	0.0	0.0	0.0

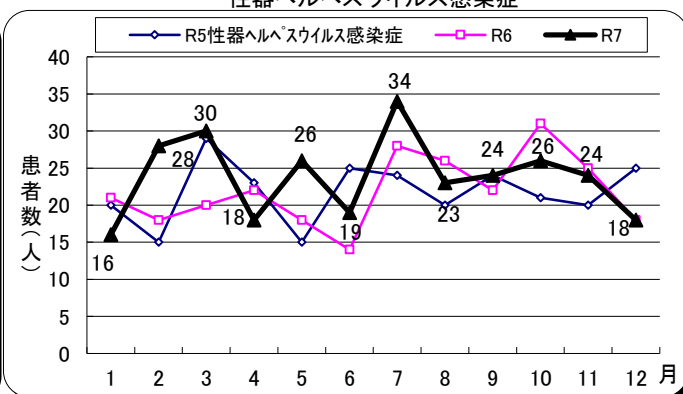
※No. 1～4：STD定点（16医療機関）、No. 5～7：基幹定点（15医療機関）

## 7疾患のグラフ

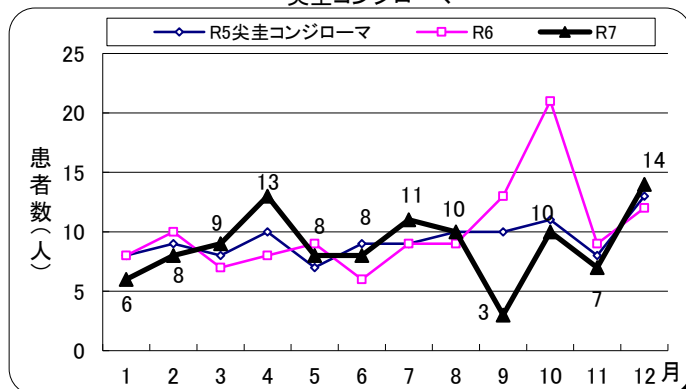
性器クラミジア感染症



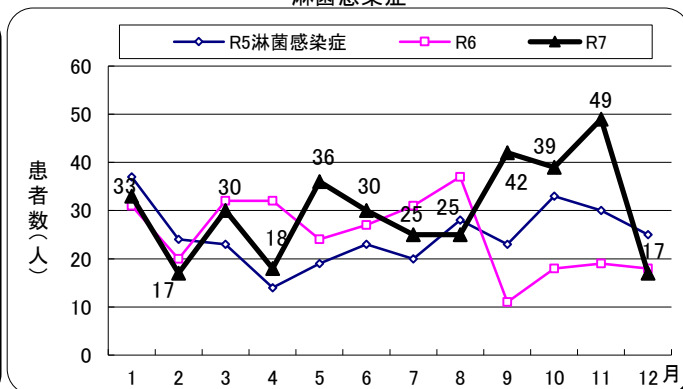
性器ヘルペスウイルス感染症



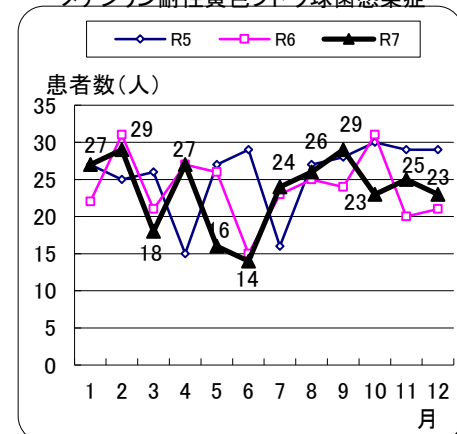
尖圭コンジローマ



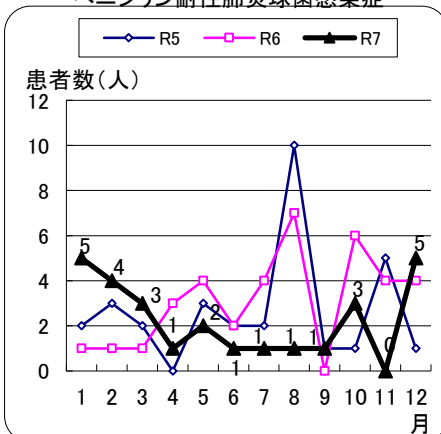
淋菌感染症



メチシリン耐性黄色ブドウ球菌感染症



ペニシリン耐性肺炎球菌感染症



薬剤耐性緑膿菌感染症

