

熊本県の経済情勢

令和8年
(2026年)

1

月号

～ 10月から12月までの指標を中心に ～

熊本県 企画振興部 交通政策・統計局 統計調査課 情報解析班

概況

1. 主要景況判断

変化の方向



熊本県内の景気は、緩やかに回復している。先行きについては、海外の経済動向や資源価格の動向、企業の賃金・価格設定行動等の影響を注視していく必要がある。

1月は公表されないため、12月公表の景況判断を掲載しています。

資料【R7.12.15】熊本県の金融経済概観(日本銀行熊本支店)

※「緩やかに回復している」は3月公表分から8か月継続

〔抜粋〕 分野別 最新指標 (前年同月比、※は前月比)

分野	指標名	月	増減	分野	指標名	月	増減
消費・物価	1-1 百貨店・スーパー販売額増減率(既存店)	11月	5.1%	貿易	4-1 輸出額	11月	21.3%
	1-2 新車登録台数	11月	12.9%		4-2 輸入額	11月	▲56.1%
	1-3 消費者物価指数(総合)	11月	2.7%	観光	5-1 延べ宿泊客数	10月	8.2%
投資	2-1 新設住宅着工戸数	11月	▲36.9%		5-2 入国者数(熊本空港)	10月	89.8%
	2-2 公共工事請負額	11月	0.0%		5-3 客室稼働率	10月	1.7pt
	2-3 建築着工床面積(非居住用)	11月	▲1.4%	雇用	6-1 有効求人倍率(季節調整済)※	11月	▲0.01pt
生産・企業倒産	3-1 鉱工業生産指数(季節調整済)※	10月	▲8.5%		6-2 常用雇用指数(従業者規模5人以上)	10月	0.9pt
	3-2 企業倒産負債額(負債額1000万円以上)	11月	5.5%		6-3 雇用保険受給者実人員数	11月	8.7%

〔参考〕

我が国経済の基調判断

景気は、米国の通商政策による影響が自動車産業を中心にみられるものの、緩やかに回復している。

資料【R7.12.19】月例経済報告(内閣府)
※9月公表分から4か月継続

全国の景気動向

景気は、持ち直している。先行きについては、価格上昇の影響等を懸念しつつも、持ち直しが続くとみられる。

資料【R7.12.8】景気ウォッチャー調査(内閣府)

「熊本県の金融経済概観」(日本銀行熊本支店)

日本銀行熊本支店が毎月公表する月次の熊本県内の経済報告。景気の現状や先行きについての基調判断等がなされる。熊本県の景気に関して各方面から注目される報告書の1つ。

「月例経済報告」(内閣府)

国が毎月公表する月次の経済報告。景気の現状や先行きについての基調判断等がなされる。国の景気に関する最もポピュラーな報告書の1つ。

「景気ウォッチャー調査」(内閣府)

いわゆる「街角景気」に関する調査。国民の生活により密接な景況感を調査するもの。速報性が高い。

【注】各資料元より抜粋した文書の下線及び変化の方向の矢印等は、熊本県で追記したもの

分野別 最新指標

★最新データを使って、各分野の短期的な景気の動きを見る
ときに利用します。

1. 消費・物価 （熊本県）

	データ	比較区分	前月・前年同月	当該月	単位	増減
1-1 百貨店・スーパー販売額増減率（既存店）	11月	前年同月	—	—	[%]	5.1%
1-2 新車登録台数	11月	前年同月	3,294	3,718	[台]	12.9%
1-3 消費者物価指数（総合）	11月	前年同月	110	113	—	2.7%

2. 投資 （熊本県）

	データ	比較区分	前月・前年同月	当該月	単位	増減
2-1 新設住宅着工戸数	11月	前年同月	1,592	1,004	[戸]	▲36.9%
2-2 公共工事請負額	11月	前年同月	17,202	17,210	[百万円]	0.0%
2-3 建築着工床面積（非居住用）	11月	前年同月	42,129	41,549	[㎡]	▲1.4%

3. 生産・企業倒産 （熊本県）

	データ	比較区分	前月・前年同月	当該月	単位	増減
3-1 鉱工業生産指数（季節調整済）	10月	前月	99.2	90.8	—	▲8.5%
3-2 企業倒産負債額（負債額1000万円以上）	11月	前年同月	764	806	[百万円]	5.5%

4. 貿易 （熊本県）

	データ	比較区分	前月・前年同月	当該月	単位	増減
4-1 輸出額	11月	前年同月	3,761,643	4,561,403	[千円]	21.3%
4-2 輸入額	11月	前年同月	13,903,909	6,108,613	[千円]	▲56.1%

5. 観光 （熊本県）

	データ	比較区分	前月・前年同月	当該月	単位	増減
5-1 延べ宿泊客数	10月	前年同月	751,230	813,110	[人]	8.2%
5-2 入国者数（熊本空港）	10月	前年同月	14,383	27,299	[人]	89.8%
5-3 客室稼働率	10月	前年同月	63.4	65.1	[%]	1.7pt

6. 雇用 （熊本県）

	データ	比較区分	前月・前年同月	当該月	単位	増減
6-1 有効求人倍率（季節調整済）	11月	前月	1.13	1.12	[倍]	▲0.01pt
6-2 常用雇用指数（5人以上）	10月	前年同月	102.2	103.1	—	0.9pt
6-3 雇用保険受給者実人員数	11月	前年同月	7,407	8,052	[人]	8.7%

7. 金融 （全国）

	データ	比較区分	前月・前年同月	当該月	単位	増減
7-1 為替レート	12月	前月	156.32	155.98	[円／ドル]	▲0.34円
7-2 日経平均株価	12月	前月	50,253.91	50,339.48	[円]	85.57円

8. その他（熊本）

		データ	比較区分	前月・前年同月	当該月	単位	増減
8-1 気象データ	平均気温	12月	前年同月	7.7	9.2	[℃]	1.5℃
	降水量	12月	前年同月	6.0	26.5	[mm]	20.5mm

分野別 最新指標

一般に、上記1～7の各分野において、増減がプラスであれば景気は拡張傾向にあり、マイナス（▲）であれば景気は後退傾向にあると考えられる（3-2、6-3のみ逆向きになる）。上記8については、冷夏・暖冬・大雨・台風などが人々の消費マインド等に与える影響を考慮するときに併せて利用する。

前月比と前年同月比

一般に、季節性のある景気指標を利用する際は、季節性を除去したデータを作って利用することがある。これを「季節調整済」データと言い、これを使う場合は、前月比を用いて景気の動きを見る。なお、「季節調整済」データがない場合、季節調整前のデータ（これを原系列、原データと言う。）を使うしかないので、1年前と比較、つまり、前年同月比を用いて景気の動きを見る。

指標の概要

分野名	項番	指標名	単位	作成機関等	資料名
1 消費・物価	1-1	百貨店・スーパー販売額増減率（既存店）	%	経済産業省	商業動態統計調査
	1-2	新車登録台数	台	九州運輸局	新規登録自動車の動き
	1-3	消費者物価指数（総合）	—	総務省	消費者物価指数（CPI）
2 投資	2-1	新設住宅着工戸数	戸	国土交通省	建築着工統計調査報告
	2-2	公共工事請負額	百万円	西日本建設業保証株式会社熊本支店	熊本県内の公共工事動向
	2-3	建築着工床面積（非居住用）	m2	国土交通省	建築着工統計調査報告
3 生産・企業倒産	3-1	鉱工業生産指数（季節調整済）	—	熊本県統計調査課	熊本県鉱工業指数（生産・出荷・在庫）月報
				経済産業省	鉱工業指数（IIP）
	3-2	企業倒産負債額（負債額1000万円以上）	百万円	株式会社東京商工リサーチ	倒産月報
				株式会社東京商工リサーチ熊本支店	熊本県企業倒産状況
4 貿易	4-1	輸出額	千円	財務省	普通貿易統計
	4-2	輸入額	千円	財務省	普通貿易統計
5 観光	5-1	延べ宿泊客数	人	観光庁	宿泊旅行統計調査
	5-2	入国者数（外国人）	人	法務省出入国在留管理庁	出入国管理統計（熊本空港、全国）
	5-3	客室稼働率	%	観光庁	宿泊旅行統計調査
6 雇用	6-1	有効求人倍率（季節調整済）	倍	熊本労働局	くまもと職業安定業務月報
	6-1（参考）	完全失業率（季節調整済）	%	熊本労働局	くまもと職業安定業務月報
	6-2	常用雇用指数（従業者規模5人以上）	—	厚生労働省	毎月勤労統計調査（全国）
				熊本県統計調査課	熊本県の賃金・労働時間及び雇用の動き（熊本県）
	6-3	雇用保険受給者実人員数	人	厚生労働省	雇用保険事業統計（全国）
				熊本労働局	くまもと職業安定業務月報（熊本県）
7 金融	7-1	為替レート	円/ドル	日本銀行	為替レート
	7-2	日経平均株価	円	株式会社日本経済新聞社	日本経済新聞
8 その他	8-1	気象データ（平均気温、降水量）	℃ mm	気象庁	気象データ（平均気温、降水量）

※ 本書掲載のデータについては、出典資料の改訂等により、内容に変更が生じることがあります。

分野別長期グラフ・統計表

1 消費・物価

- 1-1 百貨店・スーパー販売額増減率（既存店）
- 1-2 新車登録台数
- 1-3 消費者物価指数（総合）

2 投資

- 2-1 新設住宅着工戸数
- 2-2 公共工事請負額
- 2-3 建築着工床面積（非居住用）

3 生産・企業倒産

- 3-1 鉱工業生産指数（季節調整済）
- 3-2 企業倒産負債額（負債額1000万円以上）

4 貿易

- 4-1 輸出額
- 4-2 輸入額

5 観光

- 5-1 延べ宿泊客数
- 5-2 入国者数（熊本空港）
- 5-3 客室稼働率

6 雇用

- 6-1 有効求人倍率（季節調整済）
- 参考 完全失業率（季節調整済）※全国値
- 6-2 常用雇用指数（従業者規模5人以上）
- 6-3 雇用保険受給者実人員数

7 金融

- 7-1 為替レート
- 7-2 日経平均株価

8 その他

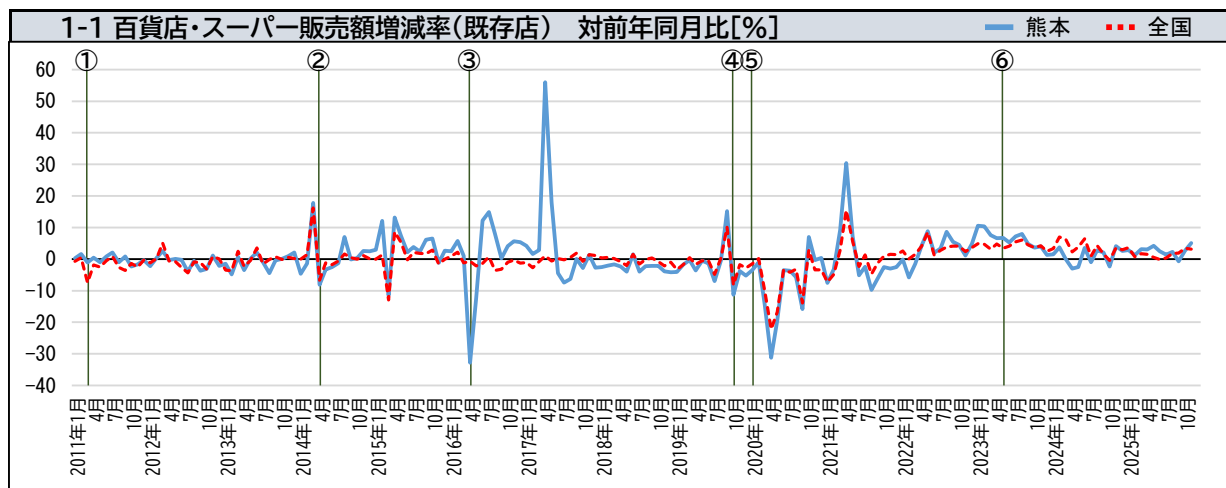
- 8-1 気象データ（平均気温、降水量）

分野別 長期グラフ

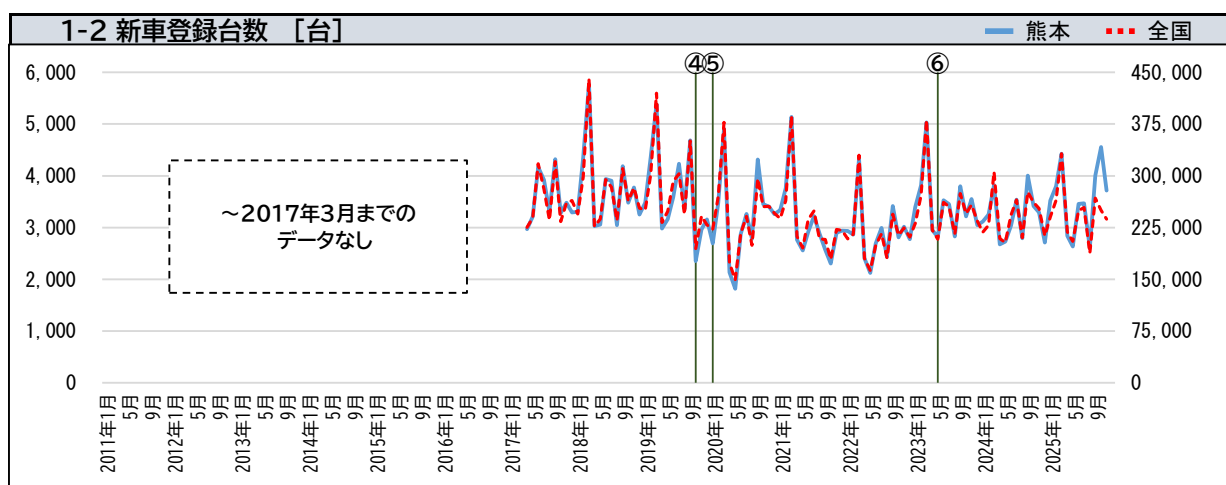
★十数年分のデータを使って、各分野の長期の推移を見たり、過去の水準や全国と比較するときに利用します。

1. 消費・物価（熊本県）

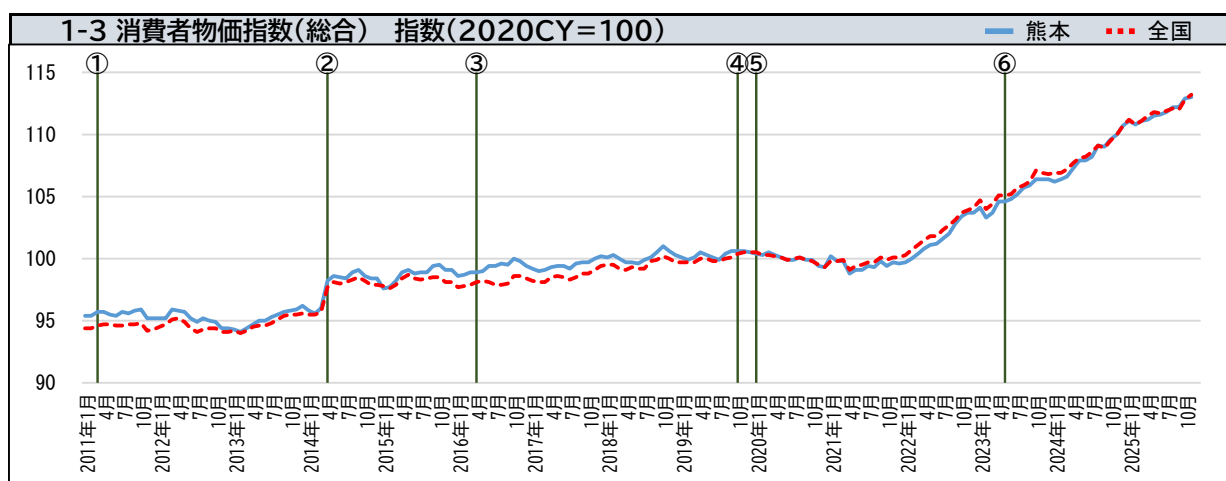
	1-1		1-2		1-3	
	百貨店・スーパー販売額増減率 (既存店)		新車登録台数		消費者物価指数（総合）	
	熊本県	全国	熊本県 (軽除く)	全国 (軽除く)	熊本市	全国
	対前年同月比 [%]	対前年同月比 [%]	新車のみ [台]	新車のみ [台]	指数 (2020CY=100)	指数 (2020CY=100)
2020年			38,376	2,902,442	100.0	100.0
2021年			37,303	2,819,683	99.5	99.8
2022年			34,806	2,586,422	101.7	102.3
2023年			41,434	3,057,187	105.1	105.6
2024年			38,378	2,886,389	108.2	108.5
2023年 1月	10.6	4.9	3,399	230,892	104.1	104.7
2月	10.4	4.7	3,818	271,524	103.3	104.0
3月	7.6	3.2	5,033	380,867	103.7	104.4
4月	6.6	4.8	2,949	221,415	104.6	105.1
5月	6.7	3.4	2,817	208,137	104.6	105.1
6月	5.3	4.1	3,529	261,584	104.8	105.2
7月	7.2	5.5	3,453	255,058	105.2	105.7
8月	8.0	6.0	2,829	215,684	105.7	105.9
9月	4.8	4.5	3,795	274,444	105.9	106.2
10月	3.6	3.6	3,216	245,320	106.4	107.1
11月	4.0	4.2	3,548	257,823	106.4	106.9
12月	1.3	2.5	3,048	234,439	106.4	106.8
2024年 1月	1.5	3.3	3,118	218,259	106.2	106.9
2月	3.7	7.0	3,249	228,496	106.4	106.9
3月	0.0	6.2	3,823	305,541	106.6	107.2
4月	▲3.0	2.3	2,674	209,085	107.3	107.7
5月	▲2.5	3.8	2,725	203,101	107.9	108.1
6月	3.5	6.4	3,037	243,271	107.9	108.2
7月	▲1.0	0.9	3,540	265,061	108.2	108.6
8月	2.8	4.3	2,791	210,287	109.1	109.1
9月	2.1	1.6	4,003	276,477	109.0	108.9
10月	▲2.3	▲0.4	3,416	261,422	109.6	109.5
11月	4.1	3.5	3,294	252,648	110.0	110.0
12月	2.6	3.0	2,708	212,741	110.7	110.7
2025年 1月	2.9	3.6	3,521	240,289	111.1	111.2
2月	1.2	0.7	3,797	264,333	110.8	110.8
3月	3.2	1.7	4,426	332,132	111.1	111.1
4月	3.1	1.5	2,838	218,567	111.2	111.5
5月	4.2	0.6	2,633	204,936	111.5	111.8
6月	2.5	▲0.1	3,455	249,451	111.6	111.7
7月	1.4	0.4	3,466	253,941	111.8	111.9
8月	2.3	1.8	2,605	188,021	112.2	112.1
9月	▲0.7	1.9	4,001	267,567	112.2	112.0
10月	2.7	3.4	4,558	250,121	112.9	112.8
11月	5.1	3.2	3,718	237,231	113.0	113.2
12月						
資 料	経済産業省「商業動態統計調査」		九州運輸局「新規登録自動車数」		総務省「消費者物価指数(CPI)」	
	※既存店:前年同月も調査対象であった店舗。		※ホームページ等公開データ			



百貨店・スーパー販売額増減率
個人消費の代表的な景気指標。家計の”サイフのひもの締め具合”に関係し、景気への感度が高い。



乗用車登録台数
個人消費の景気指標。高額な耐久消費財の1つである自動車の購入は景気への感度が高い。季節性があり、一般に、1年の中では、3月・9月の決算期に登録台数が増える傾向にある。



消費者物価指数 (CPI : Consumer Price Index)
家計から見た”物価”を表す景気指標。一般に、上昇傾向であればインフレ、下降傾向であればデフレ。

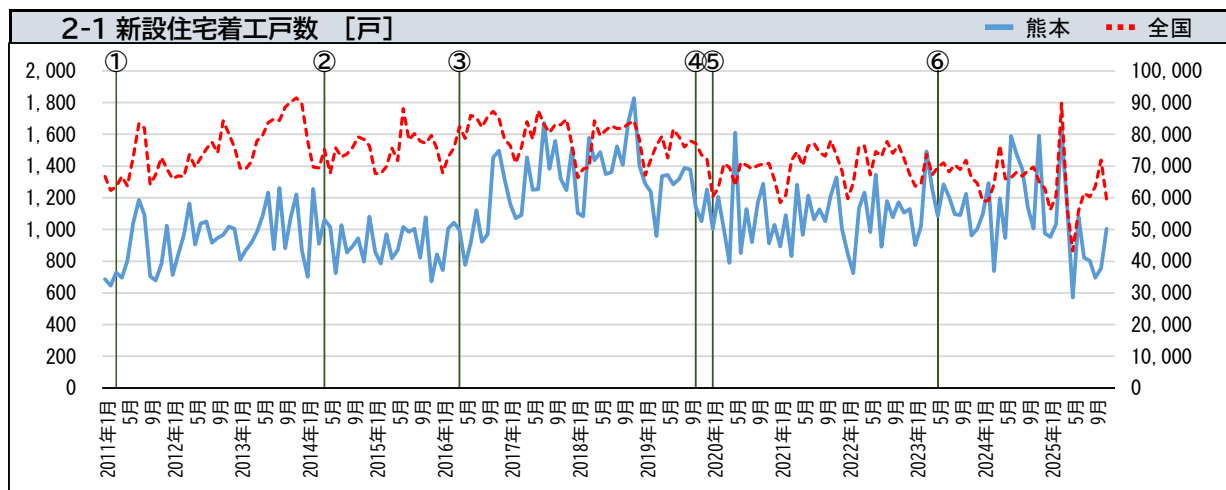
- ① 2011.3.11 東日本大震災 ② 2014.4.1 消費税8% ③ 2016.4.14・16 熊本地震
④ 2019.10.1 消費税10% ⑤ 2020.1.16 新型コロナ国内初感染 ⑥ 2023.5.8 新型コロナ5類感染症移行

分野別 長期グラフ

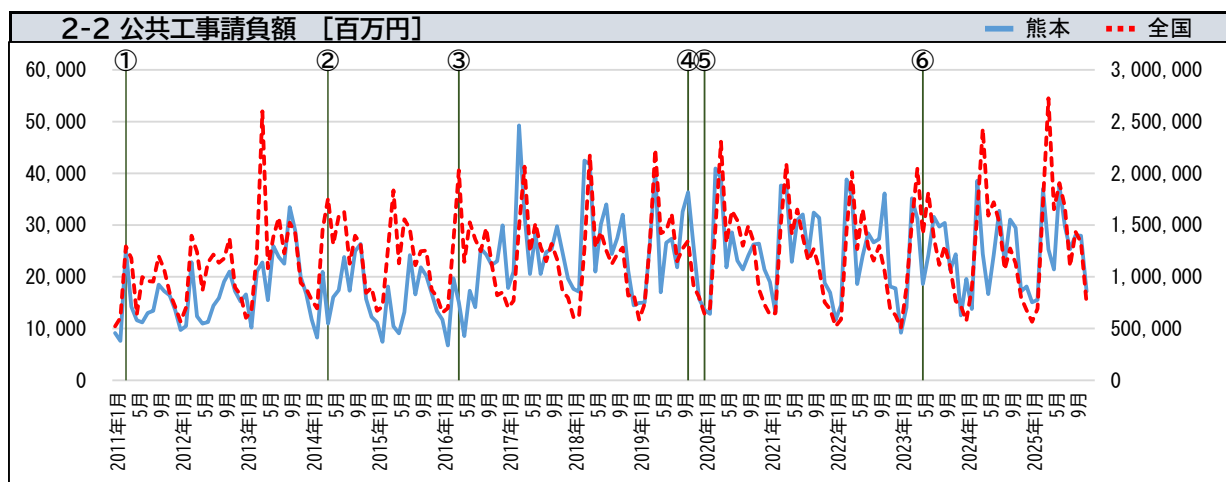
★十数年分のデータを使って、各分野の長期の推移を見たり、過去の水準や全国と比較するときに利用します。

2. 投資（熊本県）

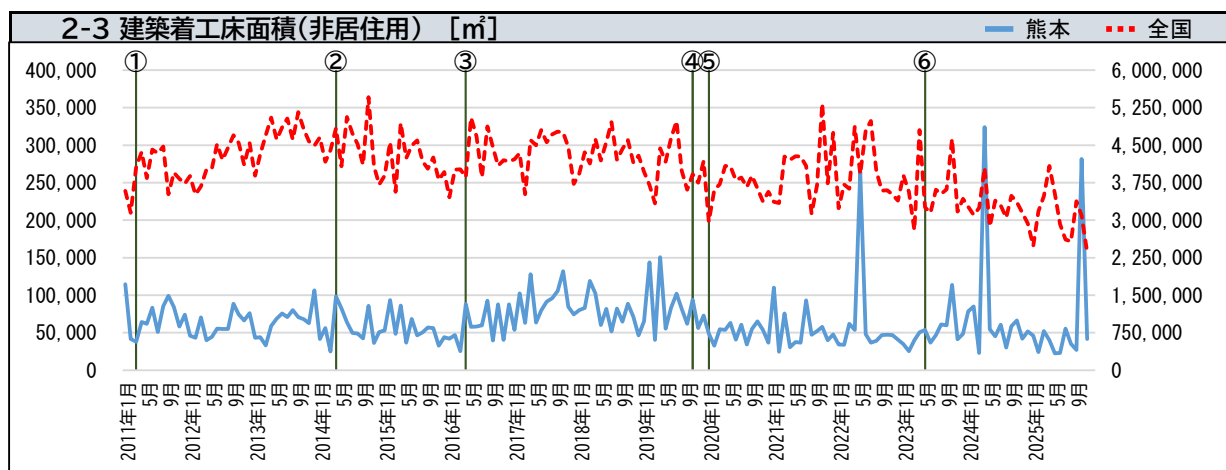
	2-1		2-2		2-3	
	新設住宅着工戸数		公共工事請負額		建築着工床面積（非居住用）	
	熊本県	全国	熊本県	全国	熊本県	全国
	[戸]	[戸]	[百万円]	[百万円]	[㎡]	[㎡]
2020年	12,903	815,340	299,667	15,396,718	599,358	44,235,774
2021年	13,063	856,484	316,902	14,286,663	654,003	48,459,874
2022年	12,822	859,529	297,497	13,617,405	755,479	47,203,322
2023年	13,619	819,623	282,460	14,587,925	612,696	43,447,748
2024年	14,433	792,195	288,750	15,315,312	920,544	39,214,863
2023年 1月	900	63,604	9,193	508,844	34,682	3,898,065
2月	1,024	64,426	14,070	897,832	25,372	3,570,241
3月	1,491	73,693	35,183	1,530,113	40,022	2,803,170
4月	1,251	67,250	31,228	2,048,049	50,652	4,803,723
5月	1,085	69,561	18,584	1,416,265	53,686	3,254,465
6月	1,284	71,015	24,217	1,815,087	36,646	3,148,262
7月	1,206	68,151	31,601	1,380,246	47,087	3,611,726
8月	1,097	70,389	29,715	1,114,660	61,035	3,523,220
9月	1,090	68,941	30,433	1,299,488	59,913	3,617,175
10月	1,224	71,769	21,289	1,093,324	113,901	4,622,327
11月	963	66,238	24,389	764,701	41,277	3,169,651
12月	1,004	64,586	12,558	719,316	48,423	3,425,723
2024年 1月	1,097	58,849	19,608	573,389	78,745	3,269,488
2月	1,292	59,169	13,802	891,734	84,911	3,105,018
3月	738	64,308	38,600	1,624,252	22,905	3,242,395
4月	1,197	76,582	24,399	2,432,416	324,098	4,047,468
5月	947	65,923	16,689	1,590,089	54,501	2,875,142
6月	1,589	66,287	24,244	1,719,749	45,205	3,393,766
7月	1,477	68,021	32,765	1,530,675	60,915	3,294,296
8月	1,381	66,823	22,785	1,070,639	30,153	3,053,102
9月	1,140	68,554	31,042	1,275,170	58,773	3,486,919
10月	1,007	69,670	29,484	1,128,810	66,313	3,362,580
11月	1,592	65,052	17,202	799,904	42,129	3,149,989
12月	976	62,957	18,130	678,485	51,896	2,934,700
2025年 1月	952	56,134	15,086	566,185	46,054	2,487,091
2月	1,033	60,583	15,561	691,353	24,130	3,181,363
3月	1,622	89,802	37,010	1,721,962	52,270	3,484,868
4月	1,135	56,188	25,311	2,725,431	39,869	4,085,449
5月	571	43,237	21,405	1,654,068	22,555	3,531,099
6月	1,079	55,956	37,615	1,905,549	22,961	2,922,321
7月	822	61,409	29,761	1,676,497	55,525	2,612,322
8月	803	60,275	25,380	1,099,597	35,271	2,577,820
9月	695	63,570	28,023	1,434,784	27,065	3,379,136
10月	754	71,871	27,956	1,332,735	281,527	3,093,445
11月	1,004	59,524	17,210	745,187	41,549	2,359,725
12月						
資 料	国土交通省「建築着工統計調査報告」		西日本建設業保証株式会社「公共工事前払金保証統計」「熊本県内の公共工事動向」		国土交通省「建築着工統計調査報告」	
			※ホームページ等公開データ			



新設住宅着工戸数
住宅需要に対する景気指標。建築部材・電気・設備・家電など他業種との関連も大きく、景気への感度が高い。



公共工事請負額
公共工事の発注動向を表す指標。国や地方公共団体の財政出動の規模を示す指標の1つでもある。



建築着工床面積(非居住用)
事業用建物(店舗、事業所、ビル等)の需要に関連する景気指標。他業種との関わりも大きく、景気への感度が高い。

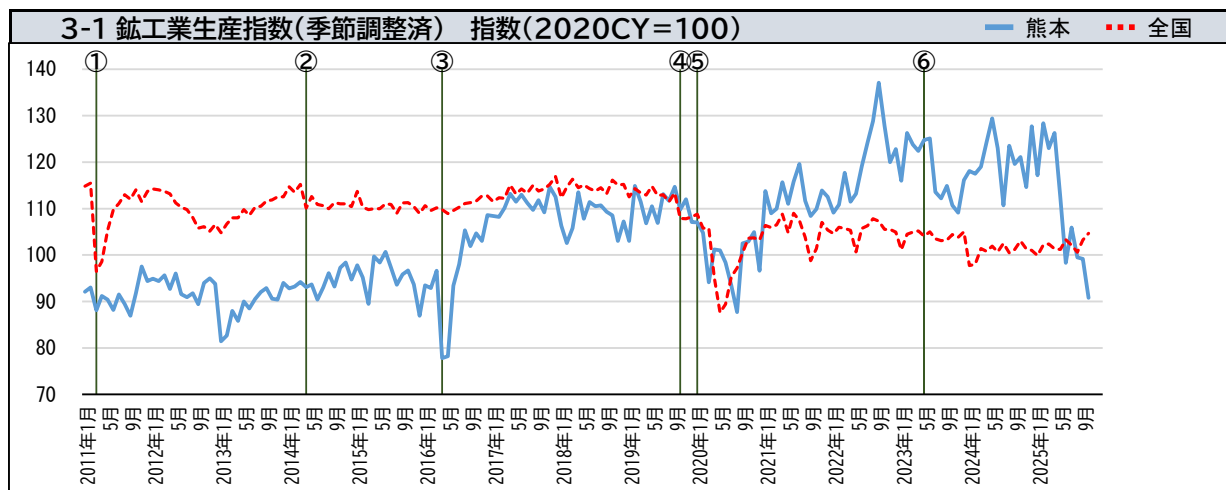
- ① 2011.3.11 東日本大震災
② 2014.4.1 消費税8%
③ 2016.4.14・16 熊本地震
④ 2019.10.1 消費税10%
⑤ 2020.1.16 新型コロナ国内初感染
⑥ 2023.5.8 新型コロナ5類感染症移行

分野別 長期グラフ

★十数年分のデータを使って、各分野の長期の推移を見たり、過去の水準や全国と比較するときに利用します。

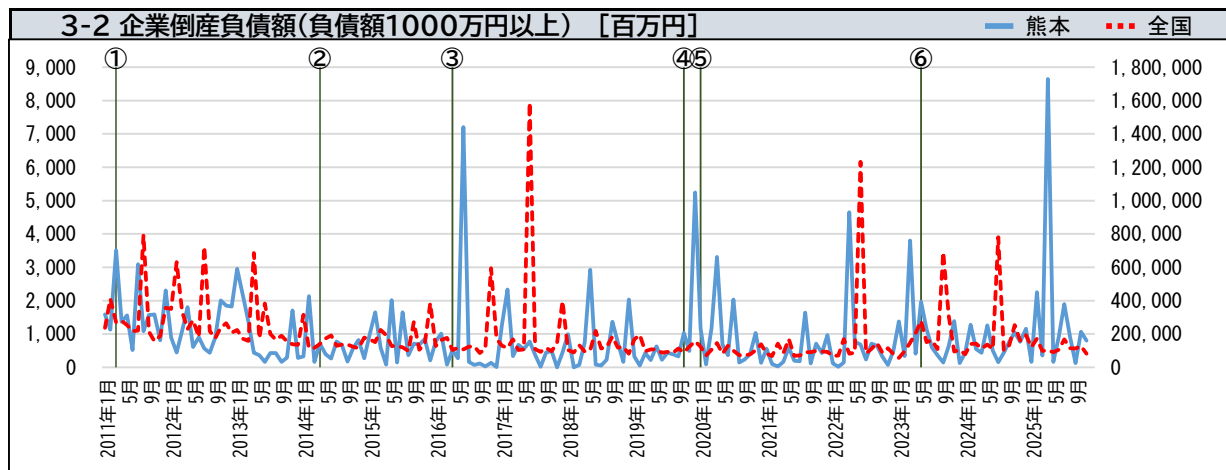
3. 生産・企業倒産（熊本県）

	3-1		3-2			
	鉱工業生産指数 (季節調整済)		企業倒産負債額 (1000万円以上)			
	熊本県	全国	熊本県	全国		
	指数 (2020CY=100)	指数 (2020CY=100)	[百万円]	[百万円]		
2020年			10,754	1,220,046		
2021年			5,687	1,150,712		
2022年			8,847	2,331,443		
2023年			12,288	2,402,645		
2024年			8,789	2,343,538		
2023年	1月	116.0	101.1	1,372	56,524	
	2月	126.3	104.5	333	96,580	
	3月	123.8	104.9	3,804	147,434	
	4月	122.4	105.2	410	203,861	
	5月	124.8	104.1	1,970	278,734	
	6月	125.1	105.0	1,149	150,947	
	7月	113.6	103.5	596	162,137	
	8月	112.2	103.1	365	108,377	
	9月	114.9	103.2	141	691,942	
	10月	110.7	104.4	638	308,010	
	11月	109.1	103.8	1,383	94,871	
	12月	116.1	105.0	127	103,228	
2024年	1月	118.1	97.7	435	79,123	
	2月	117.5	98.0	1,273	139,596	
	3月	119.0	101.4	550	142,252	
	4月	124.2	100.8	440	113,423	
	5月	129.4	101.9	1,258	136,769	
	6月	123.0	100.7	505	109,879	
	7月	110.7	102.5	158	781,206	
	8月	123.5	100.5	435	101,370	
	9月	119.6	101.2	767	132,754	
	10月	121.1	103.0	1,045	252,913	
	11月	114.6	101.3	764	160,223	
	12月	127.7	101.0	1,159	194,030	
2025年	1月	117.2	99.9	160	121,449	
	2月	128.4	102.2	2,255	171,277	
	3月	123.0	102.4	352	98,586	
	4月	126.3	101.3	8,645	102,802	
	5月	112.4	101.2	160	90,389	
	6月	98.3	103.3	920	105,703	
	7月	105.9	102.1	1,893	167,035	
	8月	99.5	100.6	909	114,373	
	9月	99.2	103.2	130	112,470	
	10月	90.8	104.7	1,067	127,521	
	11月			806	82,403	
	12月					
資 料	熊本県統計調査課「熊本県鉱工業 指数（生産・出荷・在庫）月報」 経済産業省「鉱工業指数」 ※全国値は年間補正後の確報値		株式会社東京商工リサーチ「倒産 月報」「熊本県の企業整理倒産」 ※負債額1,000万円以上			



鉱工業指数 (IIP: Indices of Industrial Production)

製造業の生産活動を表す景気指標。生産、出荷、在庫等数種類の指数がある。国の鉱工業指数は株価にも影響を与えていると言われていたほど有名な景気指標。通常、生産指数、出荷指数の動きを見ることが多い。



企業倒産負債額

好況期には倒産が減少、不況期には倒産が増加。企業倒産負債額を見ると、景気に与えるインパクトの大きさが分かる。

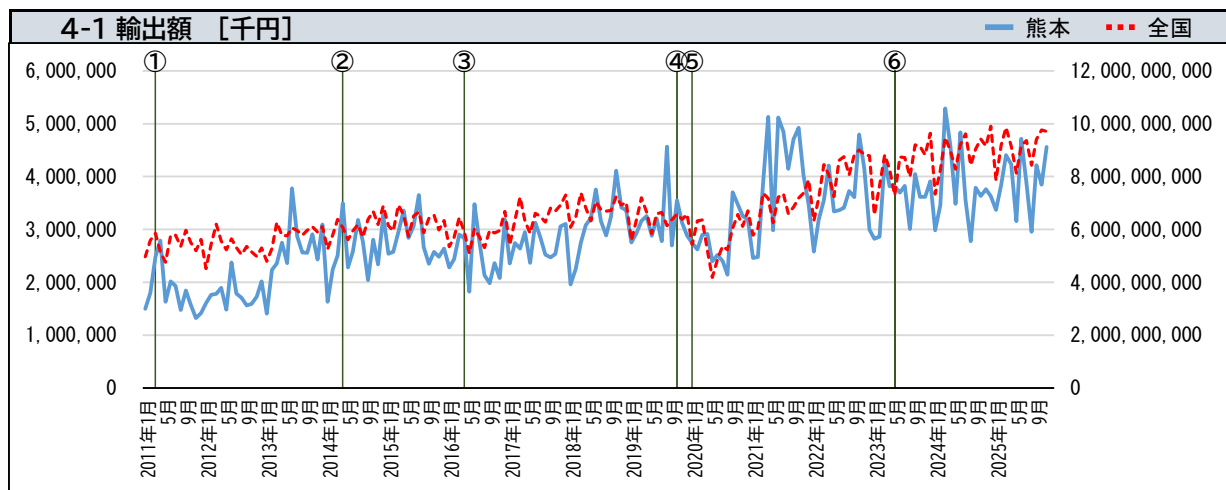
- | | | |
|--------------------|------------------------|-------------------------|
| ① 2011.3.11 東日本大震災 | ② 2014.4.1 消費税8% | ③ 2016.4.14・16 熊本地震 |
| ④ 2019.10.1 消費税10% | ⑤ 2020.1.16 新型コロナ国内初感染 | ⑥ 2023.5.8 新型コロナ5類感染症移行 |

分野別 長期グラフ

★十数年分のデータを使って、各分野の長期の推移を見たり、過去の水準や全国と比較するときにご利用します。

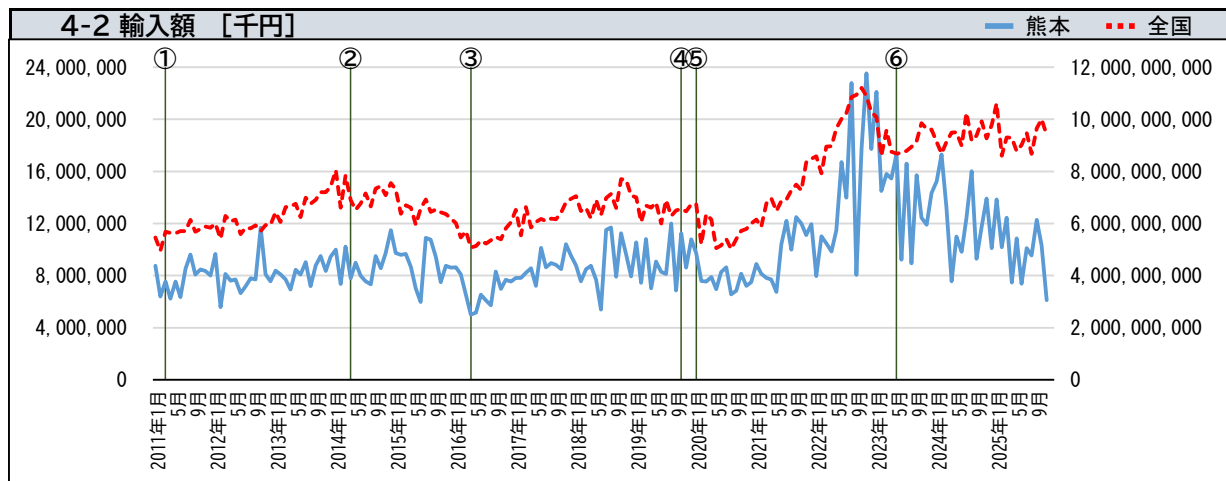
4. 貿易（熊本県）

	4-1		4-2			
	輸出額		輸入額			
	熊本県	全国	熊本県	全国		
	[千円]	[千円]	[千円]	[千円]		
2020年	34,244,502	68,399,121,047	92,849,939	68,010,831,589		
2021年	48,156,321	83,091,420,293	119,418,326	84,875,044,591		
2022年	42,927,817	98,173,612,089	171,306,658	118,503,152,779		
2023年	43,353,740	100,873,049,041	174,361,968	110,395,119,330		
2024年	45,786,077	107,087,511,087	147,663,040	112,715,960,939		
2023年 1月	2,823,949	6,550,040,527	22,100,815	10,088,901,070		
2月	2,863,387	7,654,026,140	14,498,981	8,595,722,573		
3月	4,315,498	8,823,048,792	15,800,780	9,578,245,454		
4月	3,820,080	8,290,864,372	15,463,042	8,752,958,178		
5月	3,810,029	7,291,799,482	17,337,959	8,679,903,430		
6月	3,700,178	8,740,792,479	9,226,047	8,705,415,253		
7月	3,825,259	8,724,068,727	16,589,212	8,792,069,575		
8月	3,004,566	7,994,246,865	8,935,752	8,946,448,802		
9月	4,048,295	9,198,635,730	15,720,793	9,165,554,119		
10月	3,617,167	9,145,149,908	12,452,049	9,848,009,171		
11月	3,616,741	8,817,953,068	11,906,796	9,631,822,392		
12月	3,908,591	9,642,422,951	14,329,742	9,610,069,313		
2024年 1月	2,983,965	7,332,641,295	15,240,245	9,124,867,450		
2月	3,463,769	8,248,911,081	17,295,298	8,679,142,790		
3月	5,290,208	9,474,897,787	13,236,815	9,130,967,655		
4月	4,584,790	8,979,608,519	7,559,365	9,494,962,637		
5月	3,486,585	8,277,289,832	11,000,769	9,507,156,357		
6月	4,838,785	9,208,858,036	9,817,214	8,993,426,587		
7月	3,550,774	9,611,593,737	12,434,293	10,252,075,231		
8月	2,779,499	8,432,503,763	16,012,174	9,178,119,349		
9月	3,788,760	9,036,860,989	9,290,784	9,370,434,757		
10月	3,631,550	9,425,707,573	11,765,279	9,925,658,004		
11月	3,761,643	9,152,002,655	13,903,909	9,272,812,248		
12月	3,625,749	9,906,635,820	10,106,895	9,786,337,874		
2025年 1月	3,368,112	7,865,184,974	13,850,935	10,606,912,795		
2月	3,840,857	9,190,137,612	10,178,564	8,604,647,645		
3月	4,407,048	9,852,600,753	12,442,953	9,298,321,563		
4月	4,230,860	9,157,173,486	7,463,005	9,285,526,900		
5月	3,156,177	8,134,506,936	10,860,321	8,776,980,534		
6月	4,718,140	9,162,653,707	7,364,992	9,015,016,931		
7月	3,887,175	9,359,466,787	10,102,274	9,482,682,974		
8月	2,956,626	8,425,802,332	9,536,424	8,675,966,673		
9月	4,216,147	9,413,260,010	12,277,963	9,655,712,336		
10月	3,847,172	9,766,218,200	10,313,776	9,998,322,872		
11月	4,561,403	9,709,494,197	6,108,613	9,392,794,608		
12月						
資 料	財務省「普通貿易統計」		財務省「普通貿易統計」			
	※三角港、水俣港、八代港、熊本港、熊本空港の合計額		※三角港、水俣港、八代港、熊本港、熊本空港の合計額			



輸出額

ここでは、熊本県内の主な5つの港（左記※参照）において直接海外に輸出されるものの金額のこと。電気機器、一般機器、ゴム製品、金属鉱及びくず、木材等が主な輸出品目。アジア向け輸出が多い。



輸入額

ここでは、熊本県内の主な5つの港（左記※参照）において直接海外から輸入されるものの金額のこと。鉄鋼、木製建具及び建築用木工品、石炭、穀物及び同調整品等が主な輸入品目。世界各地から広く輸入。

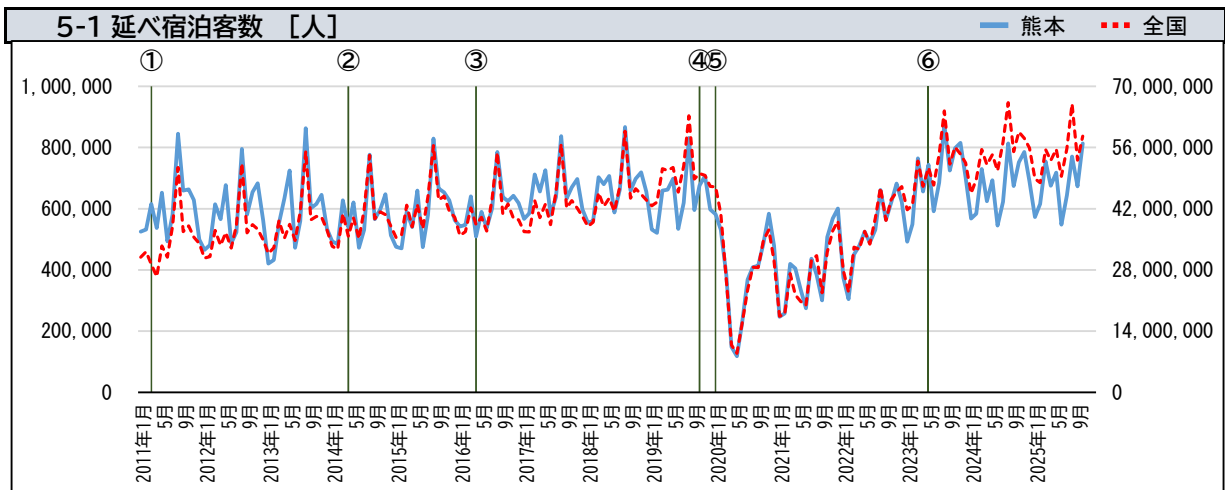
- ① 2011.3.11 東日本大震災 ② 2014.4.1 消費税8% ③ 2016.4.14・16 熊本地震
 ④ 2019.10.1 消費税10% ⑤ 2020.1.16 新型コロナ国内初感染 ⑥ 2023.5.8 新型コロナ5類感染症移行

分野別 長期グラフ

★十数年分のデータを使って、各分野の長期の推移を見たり、過去の水準や全国と比較するときにご利用します。

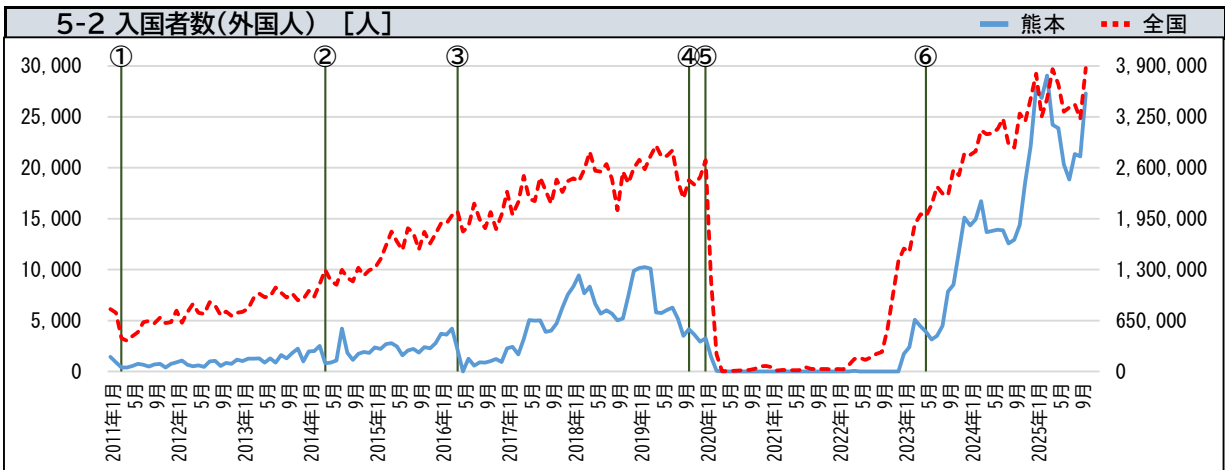
5. 観光（熊本県）

	5-1		5-2		5-3	
	延べ宿泊客数		入国者数（外国人）		客室稼働率	
	熊本県	全国	熊本空港	全国	熊本県	全国
	〔人〕	〔人〕	〔人〕	〔人〕	〔%〕	〔%〕
2020年	4,731,500	331,654,070	4,750	4,307,247	35.3	34.3
2021年	4,736,960	317,773,860	0	353,119	36.3	34.2
2022年	6,300,850	450,458,450	56	4,198,045	48.2	46.5
2023年	8,399,930	617,474,950	71,876	25,830,810	59.4	57.0
2024年	8,079,580	659,064,520	181,921	36,779,964	55.8	59.4
2023年 1月	492,810	41,802,020	1,724	1,567,402	42.8	46.0
2月	548,620	42,840,440	2,377	1,526,458	53.1	53.0
3月	764,890	52,881,790	5,068	1,877,676	62.2	56.8
4月	656,360	47,150,610	4,436	2,006,130	58.0	55.0
5月	744,230	51,350,350	3,889	1,983,276	61.2	56.1
6月	592,110	47,381,070	3,150	2,127,747	55.2	55.3
7月	685,470	54,444,080	3,501	2,360,803	57.4	57.9
8月	875,030	64,347,060	4,473	2,270,836	65.6	62.6
9月	724,950	52,176,240	7,845	2,249,871	65.3	59.7
10月	797,600	56,112,020	8,527	2,573,848	66.5	61.9
11月	815,500	54,475,640	11,762	2,504,169	67.9	63.0
12月	702,360	52,513,630	15,124	2,782,594	58.1	57.2
2024年 1月	567,970	45,513,610	14,339	2,765,316	46.8	50.2
2月	583,510	48,726,270	14,945	2,812,785	52.5	57.2
3月	729,870	55,537,490	16,715	3,078,223	57.2	59.0
4月	624,960	52,081,020	13,678	3,029,147	53.8	58.7
5月	693,220	54,367,450	13,805	3,042,217	56.0	58.4
6月	544,650	50,647,130	13,915	3,092,941	49.9	57.3
7月	622,180	57,225,870	13,857	3,225,712	52.0	60.2
8月	813,690	66,262,560	12,578	2,905,796	57.9	63.0
9月	674,000	55,085,110	12,937	2,858,624	57.4	61.0
10月	751,230	59,578,980	14,383	3,290,904	63.4	64.6
11月	785,240	58,122,250	18,601	3,192,755	67.0	64.7
12月	689,060	55,916,780	22,168	3,485,544	56.0	58.7
2025年 1月	573,120	48,878,300	27,937	3,800,206	50.0	54.6
2月	616,030	47,933,890	26,863	3,253,536	60.9	60.2
3月	754,580	55,507,260	29,055	3,481,014	63.3	61.3
4月	675,210	53,045,240	24,233	3,861,111	59.2	61.6
5月	717,690	55,635,350	23,898	3,666,288	60.0	61.8
6月	548,370	49,445,780	20,326	3,314,015	51.1	59.0
7月	643,340	55,746,910	18,845	3,368,799	54.2	61.4
8月	770,110	65,984,780	21,355	3,409,810	60.2	65.9
9月	673,220	53,104,940	21,120	3,225,434	60.0	63.2
10月	813,110	58,610,530	27,299	3,873,711	65.1	67.1
11月						
12月						
資 料	観光庁「宿泊旅行統計調査」		法務省「出入国管理統計」		観光庁「宿泊旅行統計調査」	



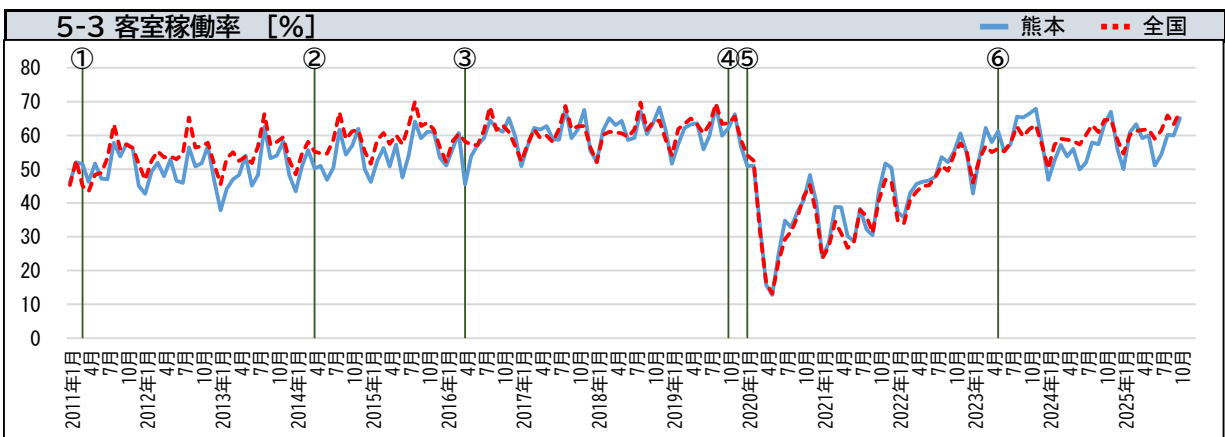
延べ宿泊客数

外国人客も含む景気指標。ビジネスでの宿泊客も含む。大規模イベントや為替レートの影響により増減することもある。季節性があり、例年8月が多く、1月が少ない傾向にある。



入国者数

インバウンド関係の景気指標。熊本県の指標は熊本空港から直接入国した外国人の数。全国の指標は全国の港と空港から入国した外国人の数。大規模イベントや為替レートの影響により増減することもある。



客室稼働率

宿泊施設の観光・ビジネス需要に関する景気指標。大規模イベント、国際会議の開催等の影響により増減することもある。季節性があり、例年8月が高く、1月が低い傾向にある。

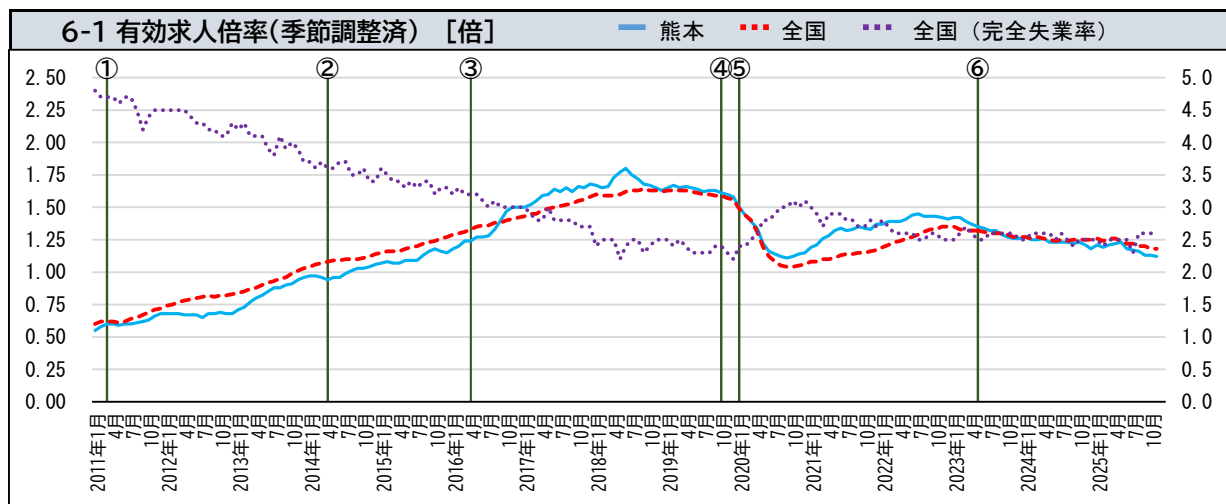
- ① 2011.3.11 東日本大震災 ② 2014.4.1 消費税8% ③ 2016.4.14・16 熊本地震
 ④ 2019.10.1 消費税10% ⑤ 2020.1.16 新型コロナ国内初感染 ⑥ 2023.5.8 新型コロナ5類感染症移行

分野別 長期グラフ

★十数年分のデータを使って、各分野の長期の推移を見たり、過去の水準や全国と比較するときに利用します。

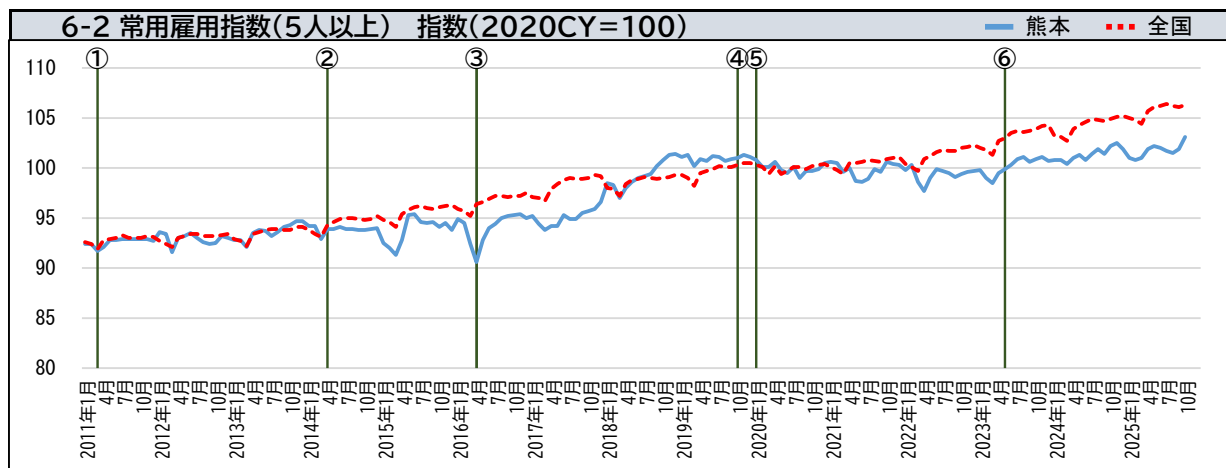
6. 雇用（熊本県）

	6-1		6-1(参考)	6-2		6-3	
	有効求人倍率 (季節調整済)		完全失業率 (季節調整済)	常用雇用指数 (事業所規模5人以上)		雇用保険受給者実人員数	
	熊本県	全国	全国	熊本県	全国	熊本県	全国
	[倍]	[倍]	[%]	指数 (2020CY=100)	指数 (2020CY=100)	[人]	[人]
2020年				100.0	100.0	94,890	5,481,122
2021年				99.8	100.5	92,404	5,392,101
2022年				99.4	101.3	85,277	4,884,077
2023年				100.2	103.1	90,339	5,034,663
2024年				101.4	104.3	91,740	5,124,729
2023年 1月	1.42	1.35	2.50	99.8	102.0	6,706	385,002
2月	1.42	1.33	2.60	99.0	101.8	6,426	371,192
3月	1.39	1.32	2.70	98.5	101.3	6,426	373,776
4月	1.37	1.32	2.60	99.5	102.7	6,598	368,569
5月	1.35	1.32	2.50	99.9	103.0	8,119	413,272
6月	1.34	1.31	2.50	100.3	103.5	8,124	437,729
7月	1.32	1.30	2.60	100.9	103.7	8,505	465,311
8月	1.32	1.30	2.60	101.1	103.6	8,805	484,508
9月	1.29	1.30	2.60	100.6	103.7	8,214	453,017
10月	1.27	1.29	2.60	100.9	103.9	8,086	452,001
11月	1.26	1.27	2.60	101.1	104.2	7,299	425,738
12月	1.26	1.27	2.50	100.7	104.3	7,031	404,548
2024年 1月	1.27	1.27	2.50	100.8	103.2	7,142	406,521
2月	1.25	1.26	2.60	100.8	103.1	6,675	392,228
3月	1.25	1.27	2.60	100.4	102.7	6,316	376,020
4月	1.26	1.26	2.60	101.0	103.9	7,053	392,935
5月	1.23	1.25	2.60	101.3	104.3	8,526	430,881
6月	1.23	1.24	2.50	100.8	104.6	7,890	432,550
7月	1.23	1.25	2.60	101.4	104.9	8,824	486,765
8月	1.23	1.24	2.50	101.9	104.8	8,265	471,568
9月	1.22	1.25	2.40	101.4	104.7	8,389	458,949
10月	1.23	1.25	2.50	102.2	104.9	8,060	449,626
11月	1.21	1.25	2.50	102.5	105.1	7,407	414,249
12月	1.18	1.25	2.50	101.9	105.2	7,193	412,437
2025年 1月	1.21	1.26	2.50	101.0	105.0	7,267	409,898
2月	1.19	1.24	2.40	100.8	104.8	6,957	389,565
3月	1.21	1.26	2.50	101.0	104.4	6,600	379,412
4月	1.22	1.26	2.50	101.9	105.7	7,074	383,147
5月	1.23	1.24	2.50	102.2	106.1	8,418	421,185
6月	1.18	1.22	2.50	102.0	106.2	8,335	455,786
7月	1.17	1.22	2.30	101.7	106.4	9,560	521,837
8月	1.16	1.20	2.60	101.5	106.2	9,171	511,692
9月	1.13	1.20	2.60	101.9	106.1	9,476	522,596
10月	1.13	1.18	2.60	103.1	106.3	8,923	502,869
11月	1.12	1.18	2.60			8,052	452,954
12月							
資 料	厚生労働省「一般職業紹介状況（職業安定業務統計）」		総務省「労働力調査」	厚生労働省「毎月勤労統計調査」		厚生労働省「雇用保険事業統計」「一般職業紹介状況（職業安定業務統計）」	
				※従業者規模5人以上		※熊本県分は「高年齢求職者給付」を含む	

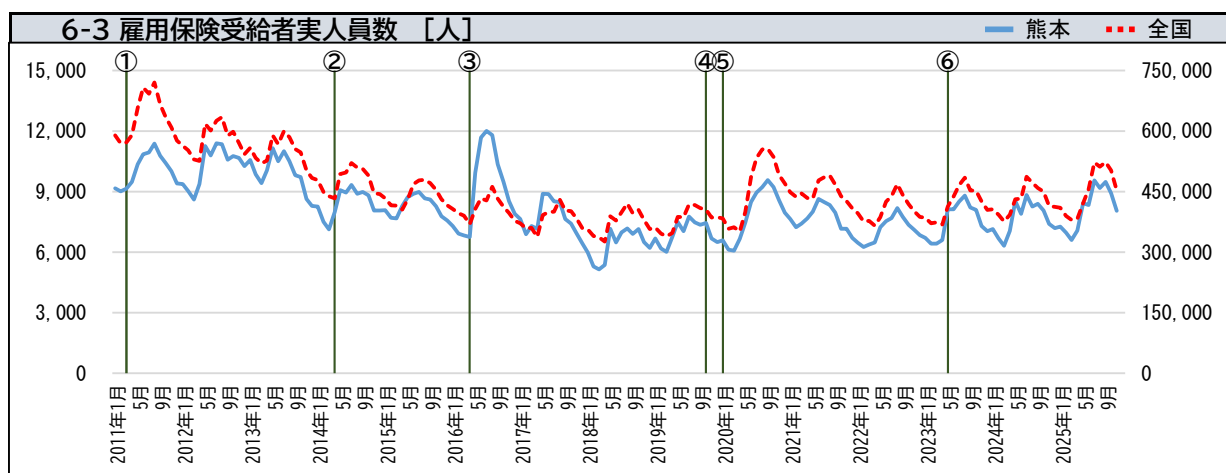


※完全失業率(季節調整済) [%]の全国値を参考で掲載

有効求人倍率
労働市場の需給動向の指標。好況期には倍率が高く(売手市場)、不況期には倍率が低くなる(買手市場)。



常用雇用指数
雇用動向を表す指標。正職員をはじめ、パート、アルバイト等も含まれる。



雇用保険受給者実人員数
失業動向を表す指標。一般に、好況期には減少、不況期には増加する。

- ① 2011.3.11 東日本大震災 ② 2014.4.1 消費税8% ③ 2016.4.14・16 熊本地震
 ④ 2019.10.1 消費税10% ⑤ 2020.1.16 新型コロナ国内初感染 ⑥ 2023.5.8 新型コロナ5類感染症移行

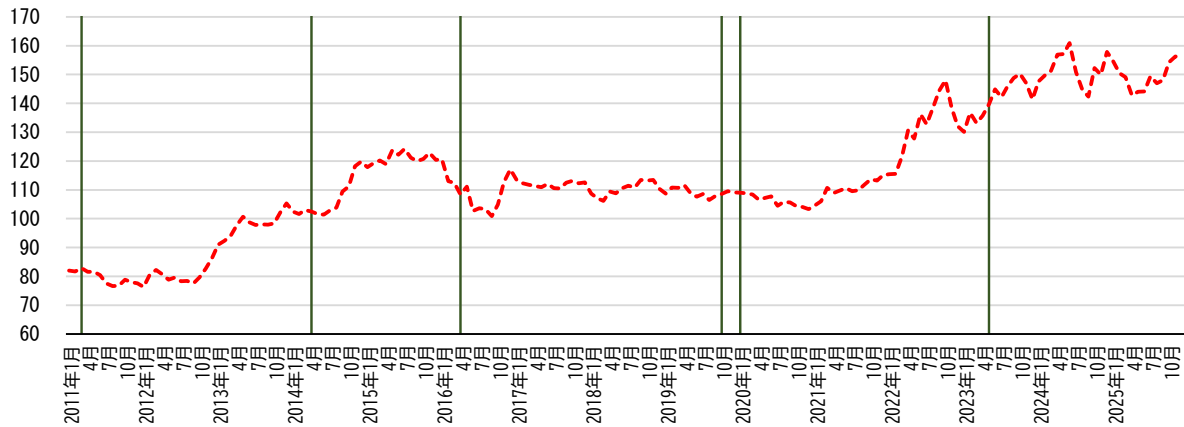
分野別 長期グラフ

★十数年分のデータを使って、各分野の長期の推移を見たり、過去の水準や全国と比較するときにご利用します。

7. 金融 （全国）

	7-1		7-2			
	為替レート		日経平均株価			
		[円/ドル]		[円]		
2020年						
2021年						
2022年						
2023年						
2024年						
2023年	1月	130.15		27,327.11		
	2月	136.76		27,445.56		
	3月	133.13		28,041.48		
	4月	135.73		28,856.44		
	5月	139.75		30,887.88		
	6月	144.85		33,189.04		
	7月	142.18		33,172.22		
	8月	145.91		32,619.34		
	9月	148.77		31,857.62		
	10月	150.29		30,858.85		
	11月	147.06		33,486.89		
	12月	141.40		33,464.17		
2024年	1月	147.66		36,286.71		
	2月	149.68		39,166.19		
	3月	151.34		40,369.44		
	4月	156.86		38,405.66		
	5月	157.15		38,487.90		
	6月	160.93		39,583.08		
	7月	150.91		39,101.82		
	8月	144.94		38,647.75		
	9月	142.38		37,919.55		
	10月	152.25		39,081.25		
	11月	149.99		38,208.03		
	12月	157.89		39,894.54		
2025年	1月	154.66		39,572.49		
	2月	150.44		37,155.50		
	3月	149.14		35,617.56		
	4月	142.81		36,045.38		
	5月	144.04		37,965.10		
	6月	144.13		40,487.39		
	7月	149.39		41,069.82		
	8月	147.01		42,718.47		
	9月	148.07		44,932.63		
	10月	154.31		52,411.34		
	11月	156.32		50,253.91		
	12月	155.98		50,339.48		
資 料	日本銀行「為替レート」		株式会社日本経済新聞社「日本経済新聞」			
	※インターバンク相場 東京市場 ドル・円 スポット 17時時点/月末		※月末、終値ベース			

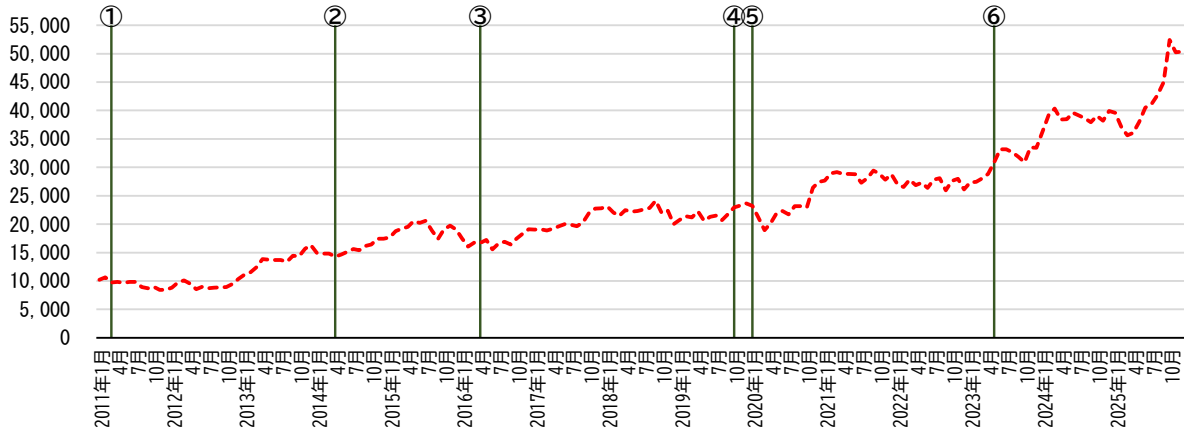
7-1 為替レート [円/ドル]



為替レート

一般に、円安になれば、輸出は増加、輸入は減少する。また、金利が低下すれば、金利の高い国に資本は移動するため、円安になる。貿易や資本市場だけではなく、観光（インバウンド需要）等にも影響を与える重要な景気指標である。

7-2 日経平均株価 [円]



日経平均株価

一般に、株価が上がると企業の含み益も上がる。景気の先行き（企業の将来性）に敏感に反応する。

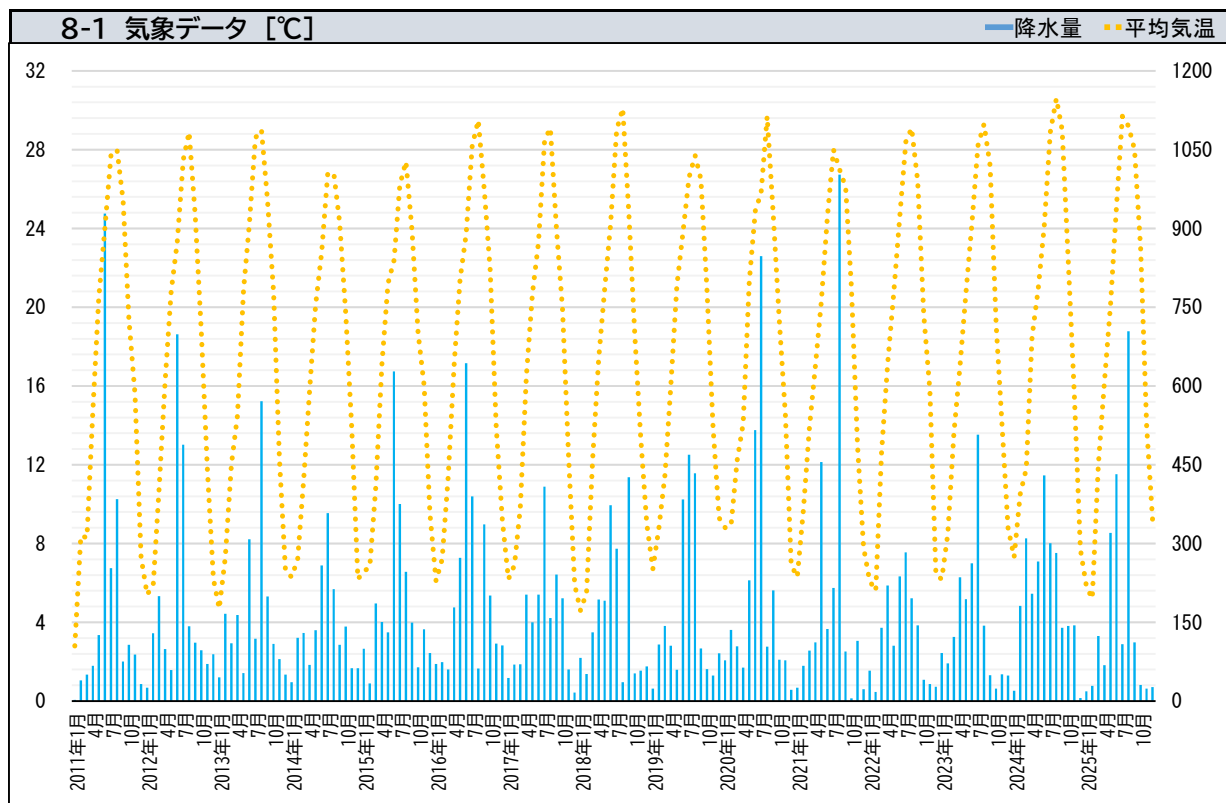
- | | | |
|--------------------|------------------------|-------------------------|
| ① 2011.3.11 東日本大震災 | ② 2014.4.1 消費税8% | ③ 2016.4.14・16 熊本地震 |
| ④ 2019.10.1 消費税10% | ⑤ 2020.1.16 新型コロナ国内初感染 | ⑥ 2023.5.8 新型コロナ5類感染症移行 |

分野別長期グラフ

★十数年分のデータを使って、各分野の長期の推移を見たり、過去の水準や全国と比較するときに利用します。

8. その他（熊本）

	8-1					
	気象データ					
	平均気温	降水量				
	[°C]	[mm]				
2020年 2021年 2022年 2023年 2024年						
2023年 1月	6.2	91.5				
2月	8.5	72.0				
3月	13.6	122.0				
4月	17.0	236.0				
5月	20.8	194.0				
6月	24.2	262.5				
7月	28.2	507.5				
8月	29.3	143.5				
9月	27.2	49.5				
10月	19.1	23.5				
11月	14.1	51.0				
12月	8.8	48.5				
2024年 1月	7.3	20.0				
2月	10.5	181.5				
3月	11.8	310.0				
4月	18.5	204.5				
5月	20.9	266.0				
6月	24.1	429.5				
7月	28.9	300.5				
8月	30.6	282.0				
9月	29.0	139.5				
10月	22.4	143.0				
11月	15.6	144.5				
12月	7.7	6.0				
2025年 1月	5.8	18.5				
2月	5.2	29.0				
3月	12.0	124.0				
4月	16.2	68.5				
5月	20.1	320.5				
6月	25.2	432.0				
7月	29.7	108.5				
8月	29.2	704.5				
9月	28.0	112.0				
10月	23.0	30.5				
11月	13.9	23.5				
12月	9.2	26.5				
資料	気象庁					
	※観測地点＝熊本 ※ホームページ公開データ					



気温と降水量

冷夏、暖冬、大雨、台風等の気象状況は、人々の消費マインド、旅行マインド等に影響を及ぼす。

(参考) 熊本県統計調査課(情報解析班)で作成する主な経済統計

1 熊本県の経済情勢 [毎月]

県内の経済指標について関係資料をとりまとめたものです。

「消費・物価」、「投資」、「生産・企業倒産」、「貿易」、「観光」、「雇用」、「金融」及び「その他」の分野において、それぞれ2～3の指標を選び「最新データ」と「長期のグラフ」を掲載しています。

足元の経済状況と長期のトレンドを見るときに利用されています。

2 県民経済計算 [毎年]

1年間の経済活動の循環と構造を「生産」、「分配」及び「支出」の3つの側面から計量的にとらえたものです。国のGDPの県版に当たります。

県経済の基礎データとして、官公庁のみならず銀行、シンクタンク、大学の研究者等の間でも利用されています。

3 市町村民経済計算 [毎年]

1年間の経済活動の循環と構造を「生産」及び「分配」の2つの側面から計量的にとらえたものです。国のGDPの市町村版に当たります。

市町村勢要覧、各種計画、市町村広報誌等で利用されています。

市町村経済の基礎データとして、官公庁のみならず銀行、シンクタンク、大学の研究者等の間でも利用されています。

4 熊本県産業連関表 [原則5年ごと]

1年間に熊本県で生産された財・サービスの流れを産業相互間や産業と家計・企業等との取引関係として一覧表にまとめたもので、いわば地域経済を一望できる見取り図ともいえるものです。

この表から導き出される諸係数は、将来の経済予測や政策の企画立案・成果測定等に利用されています。

5 熊本県鉱工業指数(生産・出荷・在庫) [毎月]

熊本県の鉱工業の動向を総合的に把握することを目的として作成したものです。

業種別・財別にそれぞれ「生産」、「出荷」及び「在庫」の3つの指数があります。

また、前月との比較用に、季節調整を行った「季節調整済指数」も作成しています。

足元の鉱工業の動きや長期のトレンドの把握などに利用されています。

熊本県ホームページ(統計調査課トップページ)

<https://www.pref.kumamoto.jp/soshiki/20>

熊本県 統計調査課

検索

熊本県 企画振興部 交通政策・統計局 統計調査課 情報解析班

〒862-8570 熊本市中央区水前寺6丁目18番1号

電 話 : 096-333-2176 (直通) 32403 (内線)

F A X : 096-384-7544