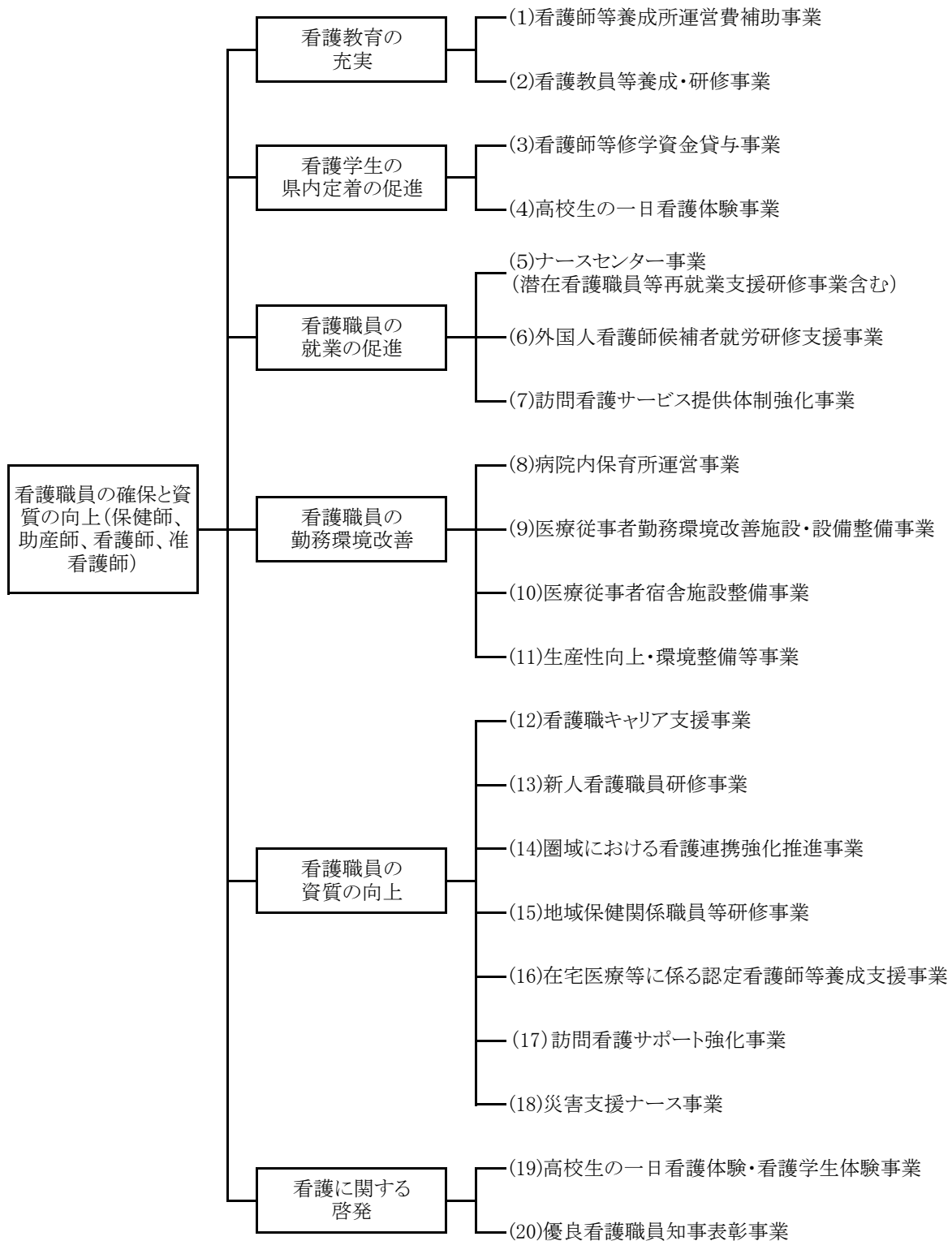


Ⅲ 看護職員確保対策

1 令和7年度(2025年度)看護職員確保・養成等に関する対策



2 令和7年度(2025年度)看護行政トピックス

看護師等を目指す看護学生を応援

看護師等修学資金貸与事業

看護師等を養成する看護師等学校養成所の在学者に、修学資金を貸与し、修学を容易にすることにより、県内の看護職員の確保を図ります。



看護師等の就業を応援

ナースセンター事業

保健師、助産師、看護師、准看護師の資格を持つ未就業の方に、県内の医療機関等の求人情報等を紹介するなど、就業を支援します。

～主な事業内容～



就業に関する相談支援

ナースバンク

相談者の要望に応じたきめ細かな就業支援



潜在看護師等
再就業支援研修

【離職時等の届出制度】

看護師等が離職する際や免許を持ちながら看護職に就いていない方がナースセンターに届出をします。
⇒届出をした方に対し、求人している医療機関等の情報をお伝えし、就業を支援します。

キャリアアップを応援

看護職キャリア支援事業

熊本大学病院への院内教育研修受入れや、双方の病院間による相互研修を通じた看護職のキャリアアップを支援することで、地域間や看護分野・領域の枠を超えた看護力底上げと連携強化、地域の医療提供体制確保を図ります。



熊本県看護師等修学資金貸与制度

1 制度の目的

保健師、助産師、看護師又は准看護師養成施設の在学者に修学資金を貸与し、修学を容易にすることにより、県内の看護職員の確保・充実を図るものです。

2 制度の概要

対象者	看護師等学校養成所に在学し、卒業及び免許取得後、 <u>熊本県内の免除対象施設において看護業務に従事する予定の者</u> （熊本県以外の出身者も対象となります）。			
貸与額	区 分	学校養成所	貸与月額	貸与年額
		民間立	36,000円	432,000円
	保健師・助産師・看護師	国公立	32,000円	384,000円
		民間立	21,000円	252,000円
		国公立	15,000円	180,000円
貸与期間	1年間（継続申請可能です。）			

3 返還の免除条件

卒業後2年以内に免許を取得し、直ちに条例で定める施設で看護職員として下表の期間就業した場合、返還の債務が免除されます。

市町村 対象施設		熊本市	熊本市を除く市町村	
			へき地を有しない 圏域に所在	へき地を有する圏 域に所在
病院	200床以上 (※を除く)	対象外	5年	
	200床未満 (※を含む)			
診療所		5年	3年 (特定施設)	
訪問看護ステーション・介護老人 保健施設等その他対象施設				

※精神病床が80%以上の病院等

※へき地を有する圏域（阿蘇、上益城（山都町のみ）、八代、芦北、球磨、天草）

4 「返還」が必要となるケース

修学生に以下のような事由が生じた場合、修学資金を返還しなければなりません。

- ①修学資金の貸与契約が解除されたとき（辞退、退学または在学中の死亡）
- ②卒業後、2年以内に看護職員の免許を取得しなかったとき
- ③卒業後、直ちに条例で定める施設等において看護業務に従事しなかったとき
- ④卒業後、直ちに業務に従事したが、返還債務の免除を受ける前に業務外の事由により死亡し、又は施設等において看護業務に従事しなくなったとき

詳細はこちらから→
（県ホームページ）



【制度についてのお問合せ先】

熊本県健康福祉部健康局 医療政策課 看護班
TEL：096-333-2206

