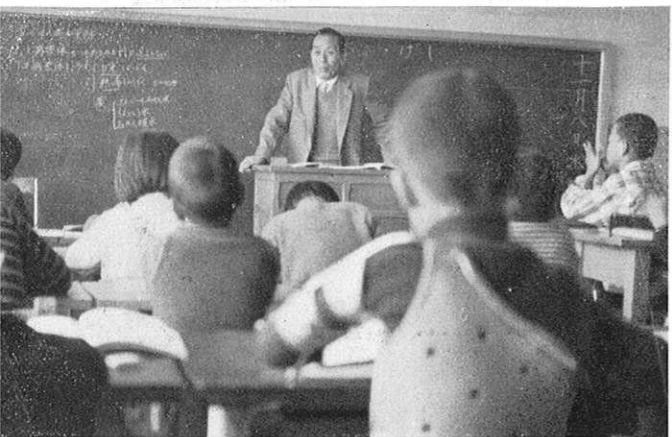




↑体操は松葉杖をついたままでも元気いっぱい……



↑分校も設けられ、勉強も一生けんめいやつてます



↑不自由な足が痛々しい……ここでは整形手術が行われます。

↓テレビもある療養室ではいつも笑い声が絶えません……



★

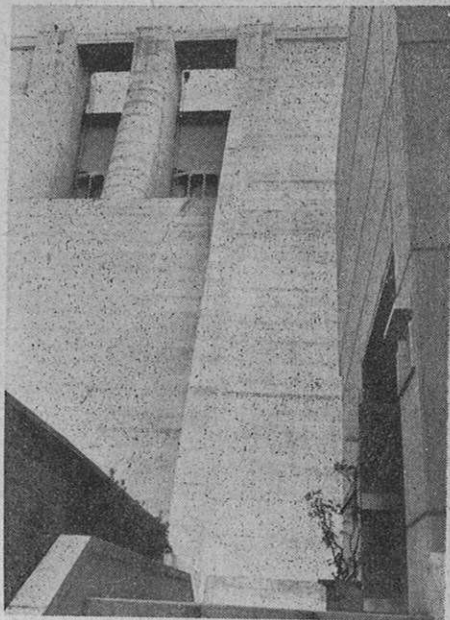
## 朝な夕なに..

カメラルポ / 松橋療護園  
／ 肢体不自由児のための療護施設 /



↑風呂場は。お湯の中まで手すりがつけてあります。

↓楽しい食事テレビを見ながら……



〈ダムを背に市房発電所〉

雨や台風時は全員出勤し、操業も慎重を期している。所長は氏原壮一氏。

### 熊本県市房ダム管理所

ダムの上流にある市房ダム管理所ではダムの各機械の点検と水層、気象の観測が行われている。こゝには日本で初めてのパラメトロン（自動洪水調整器）が装備され、ダムの流水と排水が自動的に計算されゲートが動くようになっており雨量の計算なども毎日かく点検されている。つまり人工災害から人命を守るための大切な要所なのである。所長は佃義一氏。

### ダムと発電所と

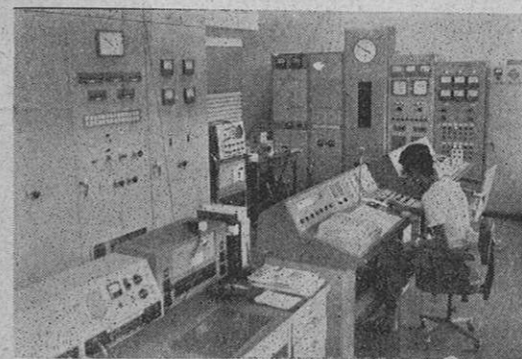
例えば

七年の歳月と四二億円の巨費を投じた市房ダムは、昨年の六月に竣工。高さ七八・五米、長さ二五八・五米のこのコンクリートの物体が、球磨川の峡谷にそり立つ姿はまさに壮観である。

市房ダムはいわゆる多目的ダムで、洪水調節、発電、かんがい、の三つのネライをもっている。だから農業用水の調整があくまでも前提で、これを無視して勝手な発電はできないというわけ。

### 熊本県市房発電所

ダムの真下にある県営市房発電所では、治水とかんがいの合



〈ダム管理所には管制機器がズラリ〉

### 統計

#### 統計講習会おわる

自衛隊員も参加して  
○…統計ということは、近代的な行政にはなくてはならないもの。その技術の研究と向上をめざして、去る十月下旬、五日間にわたって県税務講習所で講習会がひらかれた。

○…受講者は全県下から百八十名以上も集り、なかには六十一才のお爺さんや自衛隊員二十名も参加し、講師としては、行政管理庁や経済企画庁、熊本商大などからも出席された。

あなたの胸に  
「県民手帖」を!!  
この手帖は、毎年県民の皆さんに大変親しまれ、よろこばれているもの。  
巻末には熊本県の各種統計資料、県内各地の主要行事や日常生活に必要な「生活便覧」等豊富な内容をもつています。  
(定価) 七十円

#### 統計大会も盛大に

統計図表入選者の表彰など  
▼去る十月二十八日第十四回統計大会は、熊日ホールにおいて約三百名の参加者が集って盛大に開かれた。

▼国勢調査、事業所統計調査をはじめ、各種統計調査の功労者に対して各大臣の表彰、懸賞論文と統計図表コンクール入選者の表彰が行われた。  
▼なかでも熊本女子商業高校に

は、昨年実施した国勢調査に対するなみなみならぬ協力に對して、統計協会総裁から特に感謝状が贈られた。(統計課)

### 二つの催し

- ①熊本県略図
  - ②市町村勢のあらまし
  - ③熊本県行政機構
  - ④県内主要官公庁
  - ⑤改正郵便料金
  - ⑥生活便覧(血圧の知識外)その他
- お申込みは市町村役場  
統計係か県事務所総務課又は熊本県統計課内熊本県統計協会へ。  
なお県民手帖は一般文具店、書籍店には販売してありません。