

令和6年9月

希望の里ホンダ株式会社の
経営状況を説明する書類

熊本県

目 次

I 希望の里ホンダ株式会社の概要

希望の里ホンダ株式会社について	1
-----------------	---

II 令和5年度決算に関する書類

1 事業報告	2
2 損益計算書	4
3 貸借対照表	5
4 株主資本等変動計算書	6

III 令和6年度事業計画に関する書類

1 事業計画	7
2 収支計画	7

I 希望の里ホンダ株式会社の概要

希望の里ホンダ株式会社について

1 代表者

代表取締役社長 村上 克也

2 所在地

宇城市松橋町豊福2832

3 設立年月日等

昭和60年8月1日 設立

昭和61年5月1日 操業開始

4 設立目的（経緯）等

重度障がい者の雇用を拡大する目的で、熊本県・宇城市（旧松橋町）・本田技研工業（株）の三者が出資して第三セクター方式で設立。

5 施設の概要

(1) 工場敷地 7,000㎡

(2) グラウンド 4,500㎡

(3) 建屋 2,700㎡

6 資本金

50,000千円

うち県の出資額 22,000千円

県の出資割合 44%

その他の出資者

団体名	出資額	出資割合
本田技研工業(株)	25,500千円	51%
宇城市（旧松橋町）	2,500千円	5%

Ⅱ 令和5年度決算に関する書類

1 事業報告

(1) 事業の概要

① 事業の経過及び成果

令和4年度の売上高は8,697,993千円だったが、令和5年度は二輪組立事業が好調であったことにより、売上高は10,638,055千円となった。前年同期と比較すると、1,940,062千円の増収となった。

利益の面では、経常利益65,667千円で、前年比24,789千円の増益となり、当期純利益は、前年比16,456千円増の43,487千円となった。

② 設備投資の状況

投資内容	金額 (千円)
建物	18,140
構築物	7,840
器具備品	2,944
ソフトウェア	8,032
合計	36,956

(注) 千円未満は切り捨てて表示

③ 財産及び損益の状況

区分	37期	38期	39期	40期
	令和2年度	令和3年度	令和4年度	令和5年度
売上高 (千円)	6,833,178	7,922,892	8,697,993	10,638,055
経常利益 (千円)	28,790	35,833	40,878	65,667
当期純利益 (千円)	19,211	24,862	27,031	43,487
1株当たり 当期純利益 (円)	19,211	24,862	27,031	43,487
総資産額 (千円)	1,323,342	1,233,005	1,263,861	1,502,366
純資産 (千円)	248,908	273,770	300,802	344,289

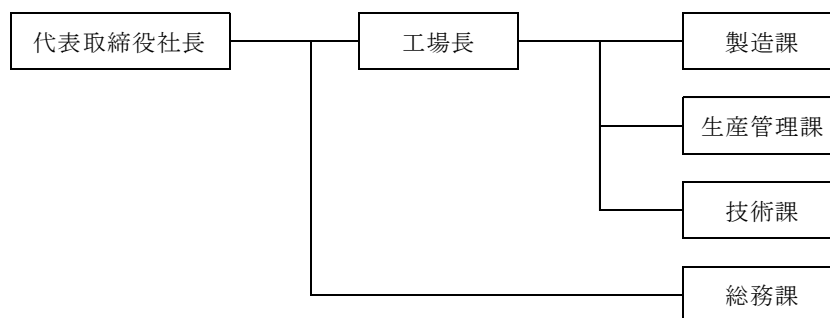
(注) 千円未満は切り捨てて表示

(2) 会社の概況

① 主要な事業内容

原動機及び輸送用機械器具、農耕具その他原動機を利用した機械器具部品の製造及び販売。

② 組織図



③ 取締役及び監査役

役職名	氏名	担当又は主な職業
代表取締役社長	村上 克也	
取締役	浅井 正文	宇城市副市長
取締役	清田 克弘	熊本県商工労働部政策審議監兼 商工雇用創生局長
取締役	植田 圭治	本田技研工業(株) 生産統括部熊本製作所生産業務部長
監査役	梅澤 一徳	

(注) 令和6年3月31日現在

④ 従業員の状況

区分	男	女	計
従業員数(人)	51(24)	23(6)	74(30)
平均年齢(歳)	42.4	35.4	40.2
平均勤続年数(年)	15.6	6.1	12.6

(注) 1. 令和6年3月31日現在、正規従業員の状況

2. ()内は障がい者数を内数で表示

3. 本田技研工業(株)からの出向者は除く

2 損益計算書

自 令和5年4月1日
至 令和6年3月31日

(単位：円)

科 目	当年度	前年度	増減
売上高	10,638,055,799	8,697,993,952	1,940,061,847
売上原価	10,468,056,079	8,552,974,505	1,915,081,574
売上総利益	169,999,720	145,019,447	24,980,273
販売費及び一般管理費	111,179,285	110,250,712	928,573
営業利益	58,820,435	34,768,735	24,051,700
営業外収益	6,847,020		
受取利息	143,247	129,824	13,423
助成金収入	4,801,000	5,273,000	△ 472,000
その他	1,902,773	706,597	1,196,176
営業外費用			
支払利息			
雑損			0
経常利益	65,667,455	40,878,156	24,789,299
特別利益	4,544		
固定資産売却費	4,544		4,544
特別損失	9		
その他特別損失	9	1,178,981	△ 1,178,972
税引前当期純利益	65,671,990	39,699,173	25,972,817
法人税、住民税及び事業税	22,184,117	12,667,913	9,516,204
当期純利益	43,487,873	27,031,260	16,456,613

3 貸借対照表

令和6年3月31日現在

(単位：円)

資産の部				負債の部			
	当年度	前年度	増減		当年度	前年度	増減
I 流動資産	1,308,525,161	1,086,641,364	221,883,797	I 流動負債	1,158,076,053	960,993,912	197,082,141
現金及び預金	26,217,560	30,162,920	△3,945,360	買掛金	880,067,174	726,002,091	154,065,083
売掛金	948,114,041	792,204,784	155,909,257	未払金	12,142,043	16,928,394	△4,786,351
製品	49,418,372	38,722,478	10,695,894	未払費用	11,492,772	6,565,690	4,927,082
原材料	55,415,296	44,197,946	11,217,350	前受金	223,679,861	185,452,120	38,227,741
貯蔵品	898,905	706,073	192,832	預り金	3,869,083	2,779,509	1,089,574
立替金	0	0	0	未払法人税等	15,850,500	7,152,900	8,697,600
短期貸付金	226,067,496	178,223,780	47,843,716	未払消費税	8,908,900	10,095,100	△1,186,200
未収入金	902,017	844,259	57,758	1年内リース債務	2,065,720	6,018,108	△3,952,388
前払費用	1,490,924	1,564,124	△73,200				
仮払金	550	15,000	△14,450				
II 固定資産	193,840,884	177,220,387	16,620,497	II 固定負債	0	2,065,720	△2,065,720
(1) 有形固定資産	151,698,049	143,443,173	8,254,876	長期リース債務	0	2,065,720	△2,065,720
建物	75,701,484	62,243,998	13,457,486				
構築物	63,625,933	60,363,086	3,262,847	負債合計	1,158,076,053	963,059,632	195,016,421
機械及び装置	5,573,374	8,761,877	△3,188,503	純資産の部			
車両運搬具	2	463,313	△463,311	I 株主資本	344,289,992	300,802,119	43,487,873
工具・器具及び備品	4,908,956	4,176,899	732,057	資本金	50,000,000	50,000,000	0
有形リース資産	1,888,300	7,434,000	△5,545,700	利益剰余金	294,289,992	250,802,119	43,487,873
(2) 無形固定資産	12,806,618	7,417,918	5,388,700	繰越利益剰余金	294,289,992	250,802,119	43,487,873
ソフトウェア	12,395,418	7,006,718	5,388,700				
電話加入権	291,200	291,200	0				
施設利用権	120,000	120,000	0				
(3) 投資その他の資産	29,336,217	26,359,296	2,976,921				
長期差入保証金	70,000	70,000	0				
長期前払費用	525,942	1,577,826	△1,051,884				
積立保険料	28,722,145	24,693,340	4,028,805				
預託金	18,130	18,130	0	純資産合計	344,289,992	300,802,119	43,487,873
資産合計	1,502,366,045	1,263,861,751	238,504,294	負債純資産合計	1,502,366,045	1,263,861,751	238,504,294

4 株主資本等変動計算書

自 令和5年4月 1日

至 令和6年3月31日

(単位：円)

	株主資本				純資産合計
	資本金	利益剰余金		株主資本 合計	
		その他利益剰余金	利益剰余金 合計		
		繰越利益剰余金			
当期首残高	50,000,000	250,802,119	250,802,119	300,802,119	300,802,119

当期	当期変動額	—	—	—	—	—
	当期純利益	—	43,487,873	43,487,873	43,487,873	43,487,873
	その他の変動事由	—	—	—	—	—
当期変動額合計		—	43,487,873	43,487,873	43,487,873	43,487,873

当期末残高	50,000,000	294,289,992	294,289,992	344,289,992	344,289,992
-------	------------	-------------	-------------	-------------	-------------

Ⅲ 令和6年度事業計画に関する書類

1 事業計画

令和6年度は二輪の部品の売上減少が予想され、全体としての売り上げは、令和5年度に比べて1,469,090千円減の9,168,965千円を見込んでいる。

2 収支計画

① 売上げ計画

単位：千円

	令和5年度実績	令和6年度計画	増減額	増減率 (%)
二輪部品	9,336,306	7,851,344	△ 1,484,962	-16%
四輪部品	1,162,764	1,188,507	25,743	2%
汎用部品	53,823	50,038	△ 3,785	-7%
その他	85,161	79,076	△ 6,085	-7%
合計	10,638,055	9,168,965	△ 1,469,090	-14%

(注) 千円未満は切り捨てて表示

② 付加価値売上げ計画

単位：千円

	令和5年度実績	令和6年度計画	増減額	増減率 (%)
二輪部品	374,945	381,616	6,671	2%
四輪部品	68,477	70,412	1,935	3%
汎用部品	5,674	5,469	△ 205	-4%
その他	83,220	76,975	△ 6,245	-8%
合計	532,316	534,472	2,156	0%

(注) 千円未満は切り捨てて表示

③ 設備投資計画

単位：千円

件名	分類	区分	主旨/目的	投資額
出荷場レベラー更新	安全	更新	経年劣化対応	3,000
生産推度確認システム導入	効率	新規	生産完了を越えスピード出荷にてスペース効率アップ	5,000
トイレ更新（事務所側）	環境	更新	障がいの特性を考慮した、さらなるユニバーサルデザイン対応	8,000
工場ドア自動化（2か所）	環境	新規	工場⇄台車置き場の運搬作業効率化	1,000
社有車更新	環境	更新	車いす乗車を配慮した車両の更新	7,000
合計				24,000

（注）千円未満は切り捨てて表示

④ 営業利益計画

単位：千円

	令和5年度実績	令和6年度計画	増減額	増減率（%）
営業利益	58,820	20,193	△ 38,627	-66%

（注）千円未満は切り捨てて表示

⑤ 経常利益計画

単位：千円

	令和5年度実績	令和6年度計画	増減額	増減率（%）
経常利益	65,667	23,493	△ 42,174	-64%

（注）千円未満は切り捨てて表示