



君が、
護る。



2024職員募集

熊本県警察

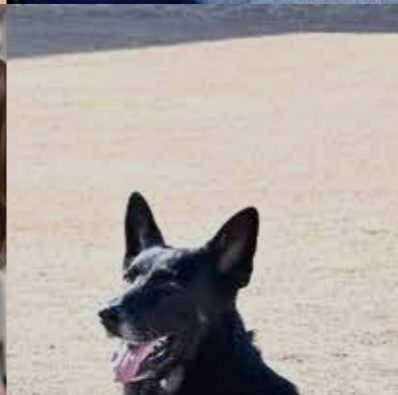
採用に関する問合せ先

熊本県警察本部
警務課採用係

〒862-8610 熊本市中央区水前寺6丁目18番1号
Tel. 096-381-0110

熊本県
警察HP





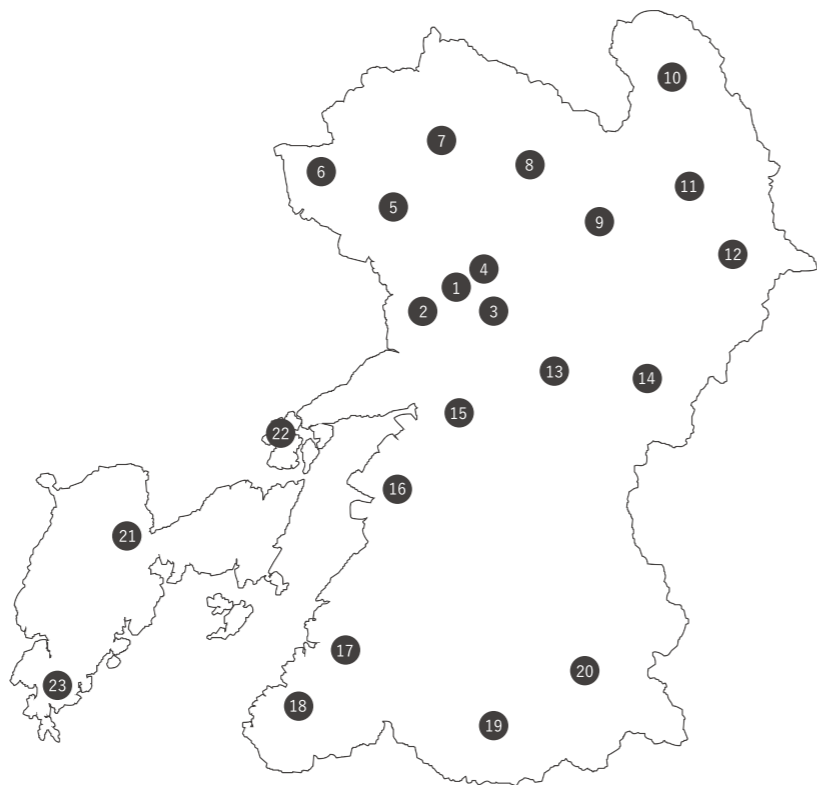
熊本県警察 組織図



警察署所在地

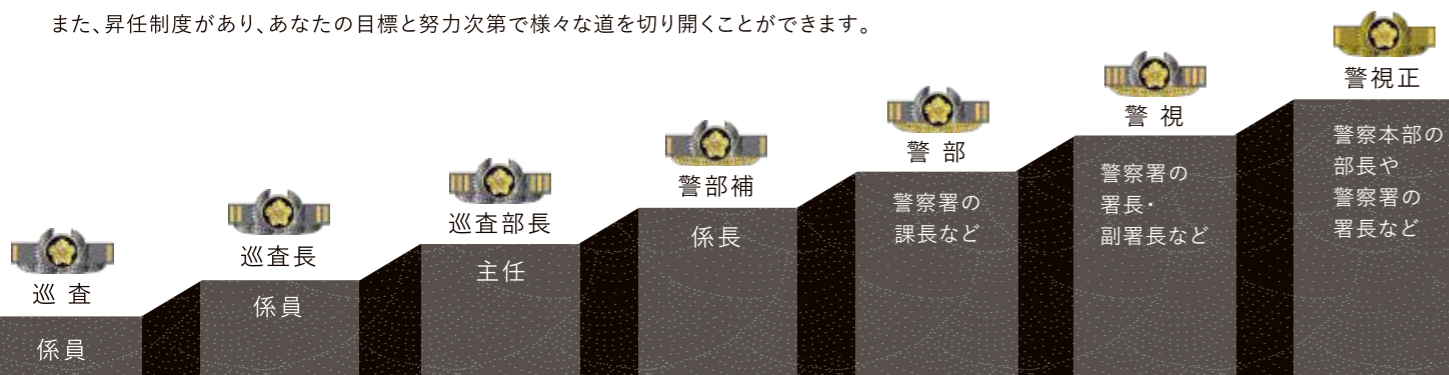
熊本県内警察署 **23** か所
 交番・駐在所 **174** か所

- | | |
|------------|----------|
| ① 熊本中央警察署 | ⑬ 御船警察署 |
| ② 熊本南警察署 | ⑭ 山都警察署 |
| ③ 熊本東警察署 | ⑮ 宇城警察署 |
| ④ 熊本北合志警察署 | ⑯ 八代警察署 |
| ⑤ 玉名警察署 | ⑰ 芦北警察署 |
| ⑥ 荒尾警察署 | ⑱ 水俣警察署 |
| ⑦ 山鹿警察署 | ⑲ 人吉警察署 |
| ⑧ 菊池警察署 | ⑳ 多良木警察署 |
| ⑨ 大津警察署 | ㉑ 天草警察署 |
| ⑩ 小国警察署 | ㉒ 上天草警察署 |
| ⑪ 阿蘇警察署 | ㉓ 牛深警察署 |
| ⑫ 高森警察署 | |



キャリアパス・昇任制度

警察組織は、様々な部署から成り立っており、幅広い業務に携わることができます。
 また、昇任制度があり、あなたの目標と努力次第で様々な道を切り開くことができます。



君の信念が
 熊本を護る。



警察学校

警察署

警務警察

生活安全警察

警備警察

交通警察

刑事警察

警察学校

護るために学ぶ

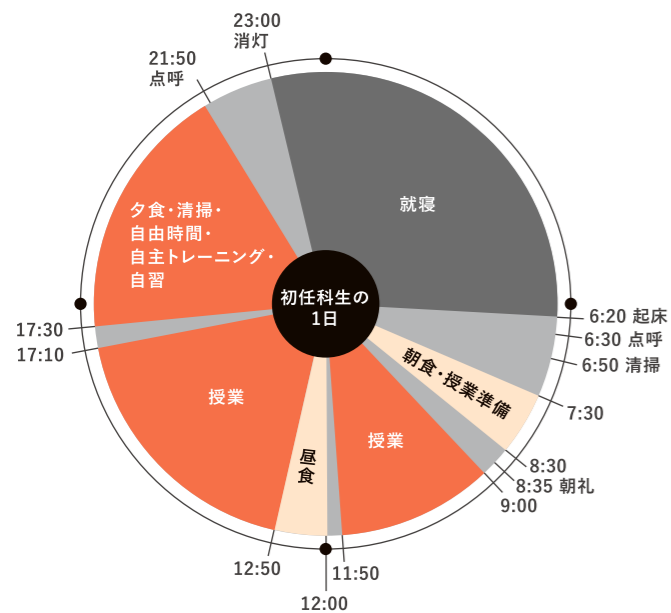
警察官・一般職員としての第一歩が警察学校での生活です。

熊本県警察学校では、「向学錬武」の精神を校訓とし、警察官・一般職員に必要な知識、技能、体力、団結力を養っていきます。



学校生活・寮生活

全寮制の警察学校での生活は厳しさもありますが、寝食や苦楽をともにする仲間との絆は、生涯かけがえのない財産になります。



授業内容

警察業務に必要な法令、基礎教養、柔道、剣道、拳銃等の術科訓練のほか、現場を想定した実践的訓練等を行います。

- 法学 | 憲法、行政法、刑法、刑事訴訟法等
- 一般教養 | 訓育、職務倫理、外部講師による講話等
- 警察実務 | 生活安全、地域、刑事、交通、警備等
- 術科・体育 | 柔道・剣道（いずれかを選択）、逮捕術、拳銃操法、救急法等
- その他 | ペン字、手話、OA教養等



教育システム

入校	警察官A	警察官B	警察行政警察事務	
警察学校初任科	6か月	10か月	1か月	職務に必要な基礎知識・技能を習得し、体育・術科により体力・気力の充実を図ります。
警察署配属・職場実習	3か月	3か月		警察署に配属され、交番勤務、捜査実習などにより、各部門の基礎知識・技能について、指導員とマンツーマンで実習を行います。
警察学校初任補修科	2か月	3か月		警察学校に再入校し、職場実習での経験を踏まえて、専門的知識・技能と体力・気力の一層の充実を図ります。
警察署及び交番実践実習	4か月	5か月		職場実習で配属された警察署・交番において、より独立性を高めた内容の実習を行い、実務能力の習熟を図ります。
	合計 1年3か月	合計 1年9か月		

警察署

地域の安全を護る

警察学校を卒業した新人警察官が配属されるのが、地域住民にとって一番身近な存在である交番です。

交番では、地域のパトロール、地理教示、各種相談・届出の受理、事件の検挙、交通事故等に対応し、24時間体制で地域の安全・安心を守っています。

警察官としての基本を身につける場所であり、警察活動の原点ともいえる業務です。



警務警察

組織を護る

円滑な警察活動を推進するために必要な基盤整備や環境づくりを担当する部門です。

警察業務運営の企画立案、職員の採用・育成、人事管理、予算の編成、情報管理、犯罪被害者支援、広報活動等を行い、各部門との連携を図りながら、警察職員が職務に専念できるよう努めています。



一般職員

警察官とともに熊本を護る

一般職員は、警察業務の中で、給料や勤務の管理、装備資機材や警察施設の管理、情報セキュリティ業務等、主に行政面の業務を担当しています。

業務の幅が広く、配属先によっては、情報システムの開発・運用などの専門性の高い業務に携わることもあります。

熊本の安全・安心は、警察官と一般職員が一丸となって仕事に取り組んでいます。



警ら活動



書類作成



相談受理



地理教示



生活安全警察

日々の生活を護る

犯罪を未然に防ぎ、犯罪の起きにくい安全・安心な社会づくりを担当する部門です。

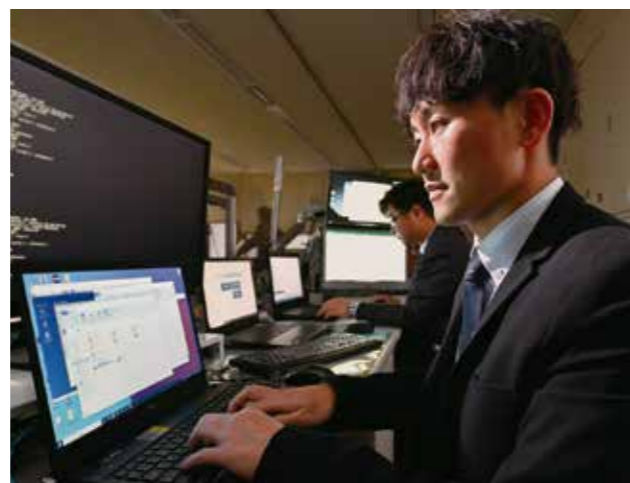
サイバー犯罪等の特別法犯の捜査・取締りのほか、関係機関・団体と連携しながら、少年の健全育成活動、DVやストーカー、児童虐待事案への対応、特殊詐欺被害防止の広報啓発活動など、日常生活を脅かす様々な犯罪の抑止活動を担当しています。



防犯活動



通信指令



サイバー犯罪捜査



刑事警察

攻めて護る



殺人や強盗などの凶悪事件の捜査をはじめとして、窃盗事件、汚職や詐欺等の知能犯事件、暴力団等による組織犯罪事件、薬物・銃器事件等に立ち向かう犯罪捜査のプロ集団です。

事件現場にいち早く駆けつける機動捜査隊、現場から証拠を収集する鑑識課、鑑定業務等を行う科学捜査研究所等が丸となり、事件解決に全力を注いでいます。



現場鑑識活動



聞き込み



鑑定業務



警察犬訓練

交通警察

交通の安全を守る

交通事故のない社会の実現を目指し、交通事故防止対策を担当する部門です。

飲酒運転等の悪質交通違反取締りやひき逃げ事件等の捜査、子供や高齢者に対する交通安全教育、交通環境の整備、白バイによる街頭活動等に尽力しています。



交通管制



交通鑑識活動



警備警察

危機から護る

国際テロ対策、要人警護、地震や台風等災害発生時の救出救助活動等を担当する部門です。

この部門には警察の精鋭部隊である機動隊が所属しており、日々の訓練で強靱な体力、強固な精神力、現場での対応能力等を培っています。



潜水訓練



要人警護



勤務条件

勤務時間

原則として1日7時間45分の週休2日制勤務です。交番勤務などの場合は三交替制勤務となります。

職員住宅

県内全域が勤務地であるため、県内各所に通勤の利便性や家族構成などの生活環境に配慮した職員住宅があります。



休暇など

年次有給休暇、夏季休暇、産前・産後休暇、育児休業などの各種休暇制度があります。

給与

警察官の給与は、勤務の特殊性から他の公務員(行政職)より優遇されています。基本給に加えて、通勤手当、住居手当、特殊勤務手当などの各種手当が支給されるほか、ボーナスは年2回支給されます。

学歴	警察官	一般職員	採用1年後の平均月収(警察官)
大卒	228,000円	202,400円	約300,000円
短大卒	213,000円	184,600円	約265,000円
高卒	198,600円	170,900円	約252,000円

※「採用1年後の平均月収(警察官)」とは、採用1年後の給料月額に時間外勤務手当、特殊勤務手当等の各種手当を含めた平均額です。



ワークライフバランス

育児支援制度

出産に伴う休暇は、出産前後に取得することができます。その後も職員の希望により、子が3歳になるまで育児休業を申請することができます。

働きながら活用できる制度として

- ・育児時間休暇(子が3歳になるまで)
- ・育児部分休業(子が小学生になるまで)
- ・子の看護休暇(子の義務教育終了まで)などがあります。

育児休業から復帰する際には、休業中のプランク解消と更なる能力向上のために研修制度も整備されています。

産後パパ育休等の取得

子の誕生日から取得できる産後パパ育休等の制度があり、パパも積極的に家庭生活に関われる職場にするため、育児休業等取得しやすい職場環境づくりに取り組んでいます。



職場環境

仕事の効率を上げ、職員のライフスタイルに応じた働き方を行うことにより、公私ともに充実できる職場環境を目指しています。

受験から採用までの流れ

受験申込み

原則インターネットによる申込みとなります。

第1次試験

教養試験等を実施します。

第1次試験 合格発表

熊本県警察ホームページ等において通知し、合格者には必要書類を送付します。

第2次試験

体力試験、面接試験等を実施します。

第2次試験 合格発表

熊本県警察ホームページ等において通知し、合格者には必要書類を送付します。

任命権者による面接

第2次試験合格者に対する面接を実施します。

採用

試験科目(警察官A・B) ※大学卒業程度及び高校卒業程度

第1次試験	第2次試験
教養試験 論文試験又は作文試験	適性検査・体力試験 面接試験

試験科目(警察行政) ※大学卒業程度

第1次試験	第2次試験	第3次試験
教養・専門試験 論文試験	面接試験	面接試験

試験科目(警察事務) ※高校卒業程度

第1次試験	第2次試験
教養試験 作文試験	面接試験

身体検査の基準(警察官A・B) ※身長・体重の制限はありません。

検査項目	基準
視力	両眼とも裸眼視力が0.6以上であること。または矯正視力が1.0以上であること。
色覚	職務遂行上支障がないこと。
聴力	職務遂行上支障がないこと。
その他	身体に職務遂行上支障がないこと。

体力試験科目(警察官A・B) ※体力試験の配点(各種目10点満点の合計30点満点)

3種目	反復横跳び	20mシャトルラン	腕立て伏せ
※体力試験の結果で不合格とする制度を廃止(全員面接へ)			
男性			
得点(点)	反復横跳び(20秒間)	20mシャトルラン	腕立て伏せ
10	68回以上	120回以上	50回以上
9	66回~67回	108回~119回	44回~49回
8	64回~65回	96回~107回	38回~43回
7	61回~63回	85回~95回	32回~37回
6	58回~60回	75回~84回	26回~31回
5	55回~57回	66回~74回	20回~25回
4	52回~54回	58回~65回	18回~19回
3	49回~51回	51回~57回	15回~17回
2	46回~48回	45回~50回	12回~14回
1	1回~45回	1回~44回	1回~11回
女性			
得点(点)	反復横跳び(20秒間)	20mシャトルラン	腕立て伏せ
10	60回以上	90回以上	30回以上
9	58回~59回	78回~89回	27回~29回
8	56回~57回	67回~77回	24回~26回
7	54回~55回	57回~66回	21回~23回
6	51回~53回	48回~56回	18回~20回
5	48回~50回	40回~47回	15回~17回
4	45回~47回	33回~39回	13回~14回
3	42回~44回	27回~32回	11回~12回
2	39回~41回	22回~26回	9回~10回
1	1回~38回	1回~21回	1回~8回

LINE



X(旧Twitter)



Instagram

