

障害者の日常生活及び社会生活を総合的に支援するための法律等の一部を改正する法律（令和4年法律第104号）の概要

（令和4年12月10日成立、同月16日公布）

資料4

改正の趣旨

障害者等の地域生活や就労の支援の強化等により、障害者等の希望する生活を実現するため、①障害者等の地域生活の支援体制の充実、②障害者の多様な就労ニーズに対する支援及び障害者雇用の質の向上の推進、③精神障害者の希望やニーズに応じた支援体制の整備、④難病患者及び小児慢性特定疾病児童等に対する適切な医療の充実及び療養生活支援の強化、⑤障害福祉サービス等、指定難病及び小児慢性特定疾病についてのデータベースに関する規定の整備等の措置を講ずる。

改正の概要

1. 障害者等の地域生活の支援体制の充実【障害者総合支援法、精神保健福祉法】

- ① 共同生活援助（グループホーム）の支援内容として、一人暮らし等を希望する者に対する支援や退居後の相談等が含まれることを、法律上明確化する。
- ② 障害者が安心して地域生活を送れるよう、地域の相談支援の中核的役割を担う基幹相談支援センター及び緊急時の対応や施設等からの地域移行の推進を担う地域生活支援拠点等の整備を市町村の努力義務とする。
- ③ 都道府県及び市町村が実施する精神保健に関する相談支援について、精神障害者のほか精神保健に課題を抱える者も対象にできるようにするとともに、これらの者の心身の状態に応じた適切な支援の包括的な確保を旨とすることを明確化する。

2. 障害者の多様な就労ニーズに対する支援及び障害者雇用の質の向上の推進【障害者総合支援法、障害者雇用促進法】

- ① 就労アセスメント（就労系サービスの利用意向がある障害者との協同による、就労ニーズの把握や能力・適性の評価及び就労開始後の配慮事項等の整理）の手法を活用した「就労選択支援」を創設するとともに、ハローワークはこの支援を受けた者に対して、そのアセスメント結果を参考に職業指導等を実施する。
- ② 雇用義務の対象外である週所定労働時間10時間以上20時間未満の重度身体障害者、重度知的障害者及び精神障害者に対し、就労機会の拡大のため、実雇用率において算定できるようにする。
- ③ 障害者の雇用者数で評価する障害者雇用調整金等における支給方法を見直し、企業が実施する職場定着等の取組に対する助成措置を強化する。

3. 精神障害者の希望やニーズに応じた支援体制の整備【精神保健福祉法】

- ① 家族等が同意・不同意の意思表示を行わない場合にも、市町村長の同意により医療保護入院を行うことを可能とする等、適切に医療を提供できるようにするほか、医療保護入院の入院期間を定め、入院中の医療保護入院者について、一定期間ごとに入院の要件の確認を行う。
- ② 市町村長同意による医療保護入院者を中心に、本人の希望のもと、入院者の体験や気持ちを丁寧に聴くとともに、必要な情報提供を行う「入院者訪問支援事業」を創設する。また、医療保護入院者等に対して行う告知の内容に、入院措置を採る理由を追加する。
- ③ 虐待防止のための取組を推進するため、精神科病院において、従事者等への研修、普及啓発等を行うこととする。また、従事者による虐待を発見した場合に都道府県等に通報する仕組みを整備する。

4. 難病患者及び小児慢性特定疾病児童等に対する適切な医療の充実及び療養生活支援の強化【難病法、児童福祉法】

- ① 難病患者及び小児慢性特定疾病児童等に対する医療費助成について、助成開始の時期を申請日から重症化したと診断された日に前倒しする。
- ② 各種療養生活支援の円滑な利用及びデータ登録の促進を図るため、「登録者証」の発行を行うほか、難病相談支援センターと福祉・就労に関する支援を行う者の連携を推進するなど、難病患者の療養生活支援や小児慢性特定疾病児童等自立支援事業を強化する。

5. 障害福祉サービス等、指定難病及び小児慢性特定疾病についてのデータベース（DB）に関する規定の整備【障害者総合支援法、児童福祉法、難病法】

障害DB、難病DB及び小慢DBについて、障害福祉サービス等や難病患者等の療養生活の質の向上に資するため、第三者提供の仕組み等の規定を整備する。

6. その他【障害者総合支援法、児童福祉法】

- ① 市町村障害福祉計画に整合した障害福祉サービス事業者の指定を行うため、都道府県知事が行う事業者指定の際に市町村長が意見を申し出る仕組みを創設する。
- ② 地方分権提案への対応として居住地特例対象施設に介護保険施設を追加する。

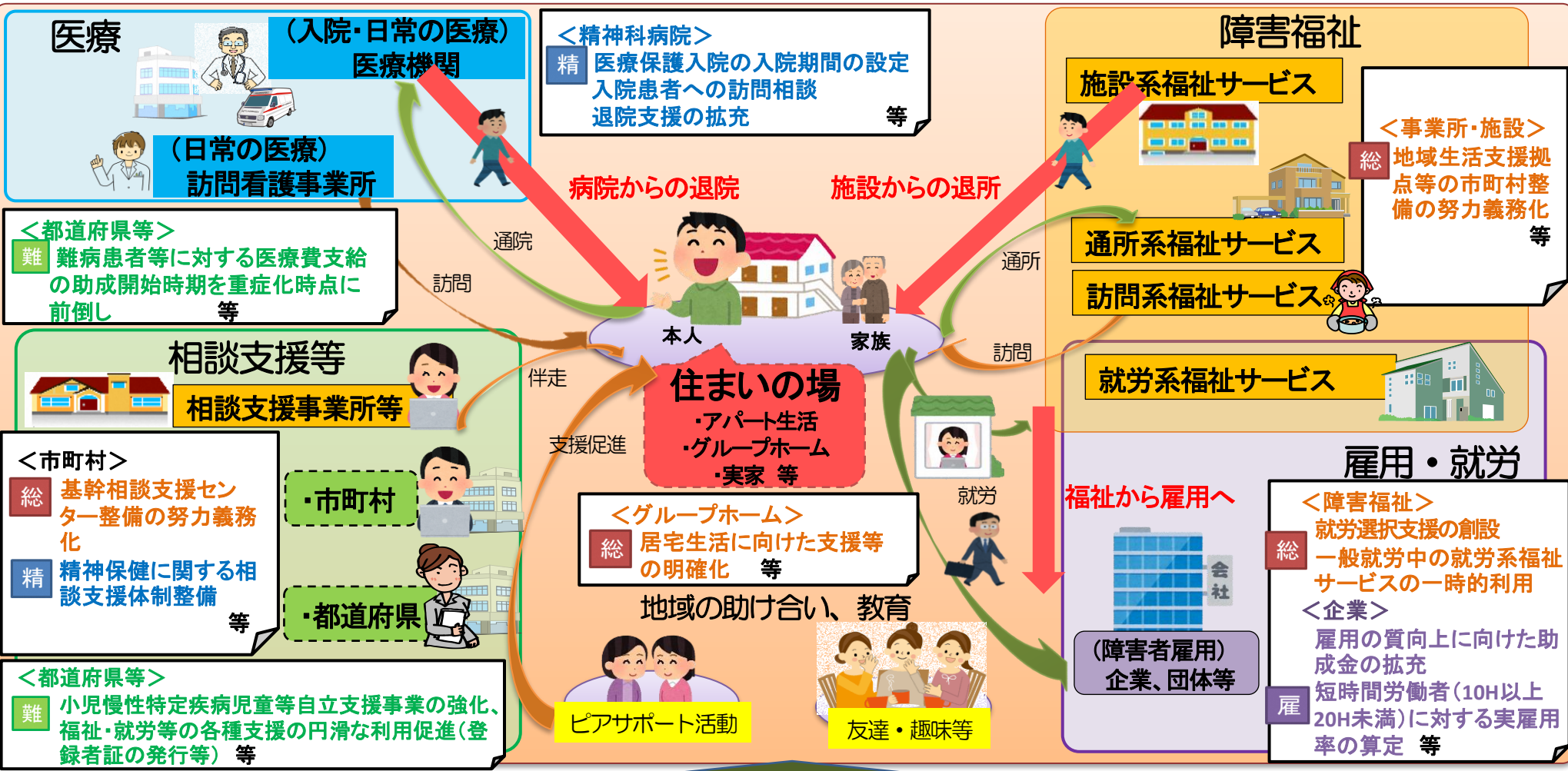
このほか、障害者総合支援法の平成30年改正の際に手当する必要があった同法附則第18条第2項の規定等について所要の規定の整備を行う。

施行期日

令和6年4月1日（ただし、2①及び5の一部は公布後3年以内の政令で定める日、3②の一部、5の一部及び6②は令和5年4月1日、4①及び②の一部は令和5年10月1日）

障害者や難病患者等が安心して暮らし続けることができる地域共生社会(イメージ)

- 障害者や難病患者等が地域や職場で生きがい・役割を持ち、医療、福祉、雇用等の各分野の支援を受けながら、その人らしく安心して暮らすことができる体制の構築を目指す。このため、本人の希望に応じて、
 - ・施設や病院からの地域移行、その人らしい居宅生活に向けた支援の充実 (障害者総合支援法関係、精神保健福祉法関係、難病法・児童福祉法関係) 総 精 難
 - ・福祉や雇用が連携した支援、障害者雇用の質の向上 (障害者総合支援法関係、障害者雇用促進法関係) 総 雇
 - ・調査・研究の強化やサービス等の質の確保・向上のためのデータベースの整備 (難病法・児童福祉法関係、障害者総合支援法関係) 難 総
- 等を推進する。



「障害福祉サービス等及び障害児通所支援等の円滑な実施を確保するための基本的な指針」改正後 概要

1. 基本指針について

- 「基本指針」（大臣告示）は、市町村及び都道府県が障害福祉計画及び障害児福祉計画を定めるに当たっての基本的な方針。
- 都道府県及び市町村は、基本指針に則して原則3か年の「障害福祉計画」及び「障害児福祉計画」を策定。
- 第7期障害福祉計画及び第3期障害児福祉計画に係る基本指針は、令和5年5月19日に告示。
計画期間は令和6年4月～令和9年3月※。 ※ 3年を一期として作成することを基本としつつ、都道府県及び市町村が地域の実情や報酬改定・制度改正の影響の有無を考慮して、柔軟な期間設定が可能。

2. 本指針の構成

第一 障害福祉サービス等及び障害児通所支援等の提供体制の確保

保に関する基本的事項

- 一 基本的理念
- 二 障害福祉サービスの提供体制の確保に関する基本的考え方
- 三 相談支援の提供体制の確保に関する基本的考え方
- 四 障害児支援の提供体制の確保に関する基本的考え方

第二 障害福祉サービス等及び障害児通所支援等の提供体制の確保

保に係る目標（成果目標）

- 一 福祉施設の入所者の地域生活への移行
- 二 精神障害にも対応した地域包括ケアシステムの構築
- 三 地域生活支援の充実
- 四 福祉施設から一般就労への移行等
- 五 障害児支援の提供体制の整備等
- 六 相談支援体制の充実・強化等
- 七 障害福祉サービス等の質を向上させるための取組に係る体制の構築

第三 計画の作成に関する事項

- 一 計画の作成に関する基本的事項
- 二 市町村障害福祉計画及び市町村障害児福祉計画の作成に関する事項
- 三 都道府県障害福祉計画及び都道府県障害児福祉計画の作成に関する事項
- 四 その他

第四 その他自立支援給付及び地域生活支援事業並びに障害児通

所支援等の円滑な実施を確保するために必要な事項等

- 一 障害者等に対する虐待の防止
- 二 意思決定支援の促進
- 三 障害者等の芸術文化活動支援による社会参加等の促進
- 四 障害者等による情報の取得利用・意思疎通の推進
- 五 障害を理由とする差別の解消の推進
- 六 障害福祉サービス等及び障害児通所支援等を提供する事業所における利用者の安全確保に向けた取組や事業所における研修等の充実

3. 基本指針見直しの主な事項

①入所等から地域生活への移行、地域生活の継続の支援

- ・重度障害者等への支援に係る記載の拡充
- ・障害者総合支援法の改正による地域生活支援拠点等の整備の努力義務化等を踏まえた見直し

②精神障害にも対応した地域包括ケアシステムの構築

- ・精神保健福祉法の改正等を踏まえた更なる体制整備
- ・医療計画との連動性を踏まえた目標値の設定

③福祉施設から一般就労への移行等

- ・一般就労への移行及び定着に係る目標値の設定
- ・一般就労中の就労系障害福祉サービスの一時利用に係る記載の追記

④障害児のサービス提供体制の計画的な構築

- ・児童発達支援センターの機能強化と地域の体制整備
- ・障害児入所施設からの移行調整の取組の推進
- ・医療的ケア児等支援法の施行による医療的ケア児等に対する支援体制の充実
- ・聴覚障害児への早期支援の推進の拡充

⑤発達障害者等支援の一層の充実

- ・ペアレントトレーニング等プログラム実施者養成推進
- ・発達障害者地域支援マネージャーによる困難事例に対する助言等の推進

⑥地域における相談支援体制の充実強化

- ・基幹相談支援センターの設置等の推進
- ・協議会の活性化に向けた成果目標の新設

⑦障害者等に対する虐待の防止

- ・自治体による障害者虐待への組織的な対応の徹底
- ・精神障害者に対する虐待の防止に係る記載の新設

⑧「地域共生社会」の実現に向けた取組

- ・社会福祉法に基づく地域福祉計画等との連携や、市町村による包括的な支援体制の構築の推進に係る記載の新設

⑨障害福祉サービスの質の確保

- ・都道府県による相談支援専門員等への意思決定支援ガイドライン等を活用した研修等の実施を活動指標に追加

⑩障害福祉人材の確保・定着

- ・ICTの導入等による事務負担の軽減等に係る記載の新設
- ・相談支援専門員及びサービス管理責任者等の研修修了者数等を活動指標に追加

⑪よりきめ細かい地域ニーズを踏まえた障害（児）福祉計画の策定

- ・障害福祉DBの活用等による計画策定の推進
- ・市町村内のより細かな地域単位や重度障害者等のニーズ把握の推進

⑫障害者による情報の取得利用・意思疎通の推進

- ・障害特性に配慮した意思疎通支援や支援者の養成等の促進に係る記載の新設

⑬障害者総合支援法に基づく難病患者への支援の明確化

- ・障害福祉計画等の策定時における難病患者、難病相談支援センター等からの意見の尊重
- ・支援ニーズの把握及び特性に配慮した支援体制の整備

⑭その他：地方分権提案に対する対応

- ・計画期間の柔軟化
- ・サービスの見込量以外の活動指標の策定を任意化

4. 成果目標(計画期間が終了する令和8年度末の目標)

①施設入所者の地域生活への移行

- ・地域移行者数：令和4年度末施設入所者数の6%以上
- ・施設入所者数：令和4年度末の5%以上削減

②精神障害にも対応した地域包括ケアシステムの構築

- ・精神障害者の精神病床から退院後1年以内の地域における平均生活日数：325.3日以上
- ・精神病床における1年以上入院患者数
- ・精神病床における早期退院率：3か月後68.9%以上、6か月後84.5%以上、1年後91.0%以上

③地域生活支援の充実

- ・各市町村において地域生活支援拠点等を整備するとともに、コーディネーターの配置などによる効果的な支援体制及び緊急時の連絡体制の構築を進め、また、年1回以上、支援の実績等を踏まえ運用状況の検証・検討を行うこと
- ・強度行動障害を有する者に関し、各市町村又は圏域において支援ニーズを把握し、支援体制の整備を進めること【新規】

④福祉施設から一般就労への移行等

- ・一般就労への移行者数：令和3年度実績の1.28倍以上
- ・就労移行支援事業利用終了者に占める一般就労へ移行した者の割合が5割以上の事業所：就労移行支援事業所の5割以上【新規】
- ・各都道府県は地域の就労支援ネットワークの強化、関係機関の連携した支援体制を構築するため、協議会を活用して推進【新規】

④福祉施設から一般就労への移行等(続き)

- ・就労定着支援事業の利用者数：令和3年度末実績の1.41倍以上
- ・就労定着支援事業利用終了後一定期間の就労定着率が7割以上となる就労定着支援事業所の割合：2割5分以上

⑤障害児支援の提供体制の整備等

- ・児童発達支援センターの設置：各市町村又は各圏域に1か所以上
- ・全市町村において、障害児の地域社会への参加・包容の(インクルージョン)推進体制の構築
- ・各都道府県は難聴児支援を総合的に推進するための計画を策定するとともに、各都道府県及び必要に応じて政令市は、難聴児支援の中核的機能を果たす体制を構築
- ・重症心身障害児を支援する児童発達支援事業所等：各市町村又は圏域に1か所以上
- ・各都道府県は医療的ケア児支援センターを設置【新規】
- ・各都道府県及び各政令市において、障害児入所施設からの移行調整に係る協議の場を設置【新規】

⑥相談支援体制の充実・強化等

- ・各市町村において、基幹相談支援センターを設置等
- ・協議会における個別事例の検討を通じた地域サービス基盤の開発・改善等【新規】

⑦障害福祉サービス等の質を向上させるための取組に係る体制の構築

- ・各都道府県及び各市町村において、サービスの質向上のための体制を構築

5. 活動指標

① 施設入所者の地域生活への移行等

(都道府県・市町村)

- 居宅介護の利用者数、利用時間数 ※ ○ 重度訪問介護の利用者数、利用時間数 ※
- 同行援護の利用者数、利用時間数 ※ ○ 行動援護の利用者数、利用時間数 ※
- 重度障害者等包括支援の利用者数、利用単位数 ※ ※個々のサービスとしての指標は初めて
- 生活介護の利用者数、利用日数 ○ 自立訓練（機能訓練・生活訓練）の利用者数、利用日数
- 就労選択支援の利用者数、利用日数 【新設】 ○ 就労移行支援の利用者数、利用日数
- 就労継続支援（A型・B型）の利用者数、利用日数 ○ 就労定着支援の利用者数
- 短期入所（福祉型、医療型）の利用者数、利用日数
- 自立生活援助の利用者数 ○ 共同生活援助の利用者数 ※重度障害者の利用者数を追加
- 計画相談支援の利用者数 ○ 地域移行支援の利用者数 ○ 地域定着支援の利用者数
- 施設入所支援の利用者数 ※新たな入所希望者のニーズ・環境の確認

② 精神障害にも対応した地域包括ケアシステムの構築

(都道府県・市町村)

- 保健、医療・福祉関係者による協議の場の開催回数
- 保健、医療（精神科、精神科以外の医療機関別）、福祉、介護、当事者、家族等の関係者ごとの参加者数
- 保健、医療、福祉関係者による協議の場における目標設定及び評価の実施回数
- 精神障害者の地域移行支援の利用者数 ○ 精神障害者の地域定着支援の利用者数
- 精神障害者の共同生活援助の利用者数 ○ 精神障害者の自立生活援助の利用者数
- 精神障害者の自立訓練（生活訓練） 【新設】

(都道府県)

- 精神病床からの退院後の行き先別の退院患者数

③ 地域生活支援の充実

(都道府県・市町村)

- 地域生活支援拠点等の設置箇所数とコーディネーターの配置人数、地域生活支援拠点等における機能の充実にに向けた支援の実績等を踏まえた検証及び検討の実施回数

④ 福祉施設から一般就労への移行等

(都道府県)

- 福祉施設から公共職業安定所に誘導した福祉施設利用者数
- 福祉施設から障害者就業・生活支援センターに誘導した福祉施設利用者数
- 福祉施設利用者のうち公共職業安定所の支援を受けて就職した者の数
- 障害者に対する職業訓練の受講者数

⑤ 発達障害者等に対する支援

(都道府県・市町村)

- 発達障害者地域支援協議会の開催回数 ○ 発達障害者支援センターによる相談支援の件数
- 発達障害者支援センター及び発達障害者地域支援マネジャーの関係機関への助言件数
- 発達障害者支援センター及び発達障害者地域支援マネジャーの外部機関や地域住民への研修、啓発の件数
- ペアレントトレーニングやペアレントプログラム等の支援プログラム等の実施者数
- ペアレントメンターの人数 ○ピアサポートの活動への参加人数

⑥ 障害児支援の提供体制の整備等

(都道府県・市町村)

- 児童発達支援の利用児童数、利用日数 ○ 放課後等デイサービスの利用児童数、利用日数
- 保育所等訪問支援の利用児童数、利用日数 ○ 訪問型児童発達支援の利用児童数、利用日数
- 障害児相談支援の利用児童数
- 医療的ケア児等に対する関連分野の支援を調整するコーディネーターの配置人数

(都道府県)

- 福祉型障害児入所施設の利用児童数 ○ 医療型障害児入所施設の利用児童数
- 医療的ケア児等の支援を総合調整するコーディネーターの配置人数 【新設】

⑦ 相談支援体制の充実・強化等

(市町村)

- 基幹相談支援センターの設置 【新設】
- 基幹相談支援センターによる地域の相談支援事業者に対する訪問等による専門的な指導・助言件数
- 基幹相談支援センターによる地域の相談支援事業者の人材育成の支援件数
- 基幹相談支援センターによる地域の相談機関との連携強化の取組の実施回数
- 協議会における個別事例の検討を通じた地域のサービスの開発・改善 【新設】

⑧ 障害福祉サービス等の質を向上させるための取組に係る体制の構築

(市町村)

- 都道府県が実施する障害福祉サービス等に係る研修の参加や都道府県が市町村職員に対して実施する研修の参加人数
- 障害者自立支援審査支払システム等での審査結果を分析してその結果を活用し、事業所や関係自治体等と共有する体制の有無及びそれに基づく実施回数

(都道府県・市町村)

- 都道府県等が実施する指定障害福祉サービス事業者及び指定障害児通所支援事業者等に対する指導監査の適正な実施とその結果の関係自治体との共有する体制の有無及びそれに基づく共有回数
- #### (都道府県)
- 相談支援専門員研修及びサービス管理責任者・児童発達支援管理責任者研修の修了者数の見込み 【新設】
 - 相談支援専門員及びサービス管理責任者・児童発達支援管理責任者への意思決定支援ガイドライン等を活用した研修の実施回数及び修了者数の見込み 【新設】