

産業廃棄物処理計画書

令和 5 年 6 月 2 日

熊本県知事 蒲島 郁夫 殿

提出者

住所 熊本県天草市有明町大島子2372番地

氏名 株式会社 吉田組

代表取締役 吉田 典子

（法人にあつては、名称及び代表者の氏名）

電話番号 0969 - 52 - 0334



廃棄物の処理及び清掃に関する法律第12条の9項の規定に基づき、産業廃棄物の減量その他その処理に関する計画を作成したので、提出します。

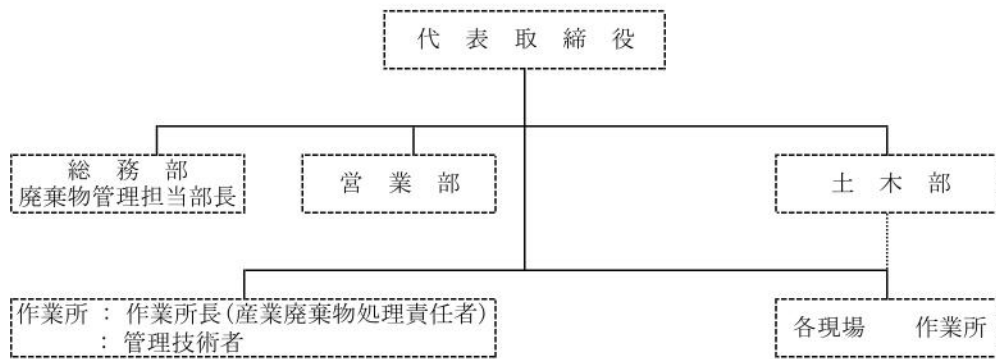
事業場の名称	株式会社 吉田組
事業場の所在地	熊本県天草市有明町大島子2372番地
計画期間	令和 5 年 4 月 1 日 から 令和 6 年 3 月 31 日 まで

当該事業場において現に行っている事業に関する事項

① 事業の種類	建設業-総合工事業
② 事業の規模	資本金 95,000,000円
③ 従業員数	26 人
④ 産業廃棄物の一連の処理の工程	

## 産業廃棄物の処理に係る管理体制に関する事項

(管理体制図)



## 産業廃棄物の排出の抑制に関する事項

【前年度（4年度）実績】									
① 現状	産業廃棄物の種類	アスファルト	コンクリート	がれき類	木くず	廃プラスチック	金属くず	石膏ボード	繊維くず
	排出量	2,096.08 t	663.76 t	53.61 t	58.27 t	13.40 t	t	t	t
② 計画	産業廃棄物の種類	廃油	紙くず	カキ殻	ガラス・陶磁器くず	建設汚泥	蛍光管	建設混合廃棄物	木材
	排出量	t	t	t	t	2.57 t	t	t	t
(これまでに実施した取組)									
(1) 発生建設副産物については、作業所内でのリサイクル利用等を検討し、搬出量を低減させる努力をする。 (2) 解体工事等で発生する産業廃棄物排出量の低減は困難であるため、混在等しないように注意した。									
【目標】									
① 現状	産業廃棄物の種類	アスファルト	コンクリート	がれき類	木くず	廃プラスチック	金属くず	石膏ボード	繊維くず
	排出量	2,000 t	600.0 t	40.0 t	45.0 t	10.0 t	t	t	t
② 計画	産業廃棄物の種類	廃油	紙くず	カキ殻	ガラス・陶磁器くず	建設汚泥	蛍光管	建設混合廃棄物	木材
	排出量	t	t	t	t	5.0 t	t	t	t
(今後実施する予定の計画)									
(1) 受注工事の種類・規模により、発生する種類・排出量は変化するが、出来る限り数量の把握に努めて排出量の低減に努める。									

## 産業廃棄物の分別に関する事項

① 現状	(分別している産業廃棄物の種類及び分別に関する取組)								
	・がれき類・廃プラスチック等 処分先での再分別の浪費を少なくする為に、作業所にて細目に分別(専用の容器・袋等準備)を行っている。								
② 計画	(今後分別する予定の産業廃棄物の種類及び分別に関する取組)								
	・アスファルト殻、コンクリート殻……産業廃棄物が混在しないようにする。 コンクリート殻については、有筋と無筋に区分(分別)管理し、搬出する。								

## 自ら行う産業廃棄物の再生利用に関する事項

【前年度（4年度）実績】									
① 現状	産業廃棄物の種類	アスファルト	コンクリート	がれき類	木くず	廃プラスチック	金属くず	石膏ボード	繊維くず
	自ら再生利用を行った産業廃棄物の量	t	t	t	t	t	t	t	t
	産業廃棄物の種類	廃油	紙くず	カキ殻	ガラス・陶磁器くず	建設汚泥	蛍光管	建設混合廃棄物	木材
	自ら再生利用を行った産業廃棄物の量	t	t	t	t	t	t	t	t
(これまでに実施した取組)									
【目標】									
② 計画	産業廃棄物の種類	アスファルト	コンクリート	がれき類	木くず	廃プラスチック	金属くず	石膏ボード	繊維くず
	自ら再生利用を行う産業廃棄物の量	t	t	t	t	t	t	t	t
	産業廃棄物の種類	廃油	紙くず	カキ殻	ガラス・陶磁器くず	建設汚泥	蛍光管	建設混合廃棄物	木材
	自ら再生利用を行う産業廃棄物の量	t	t	t	t	t	t	t	t
(今後実施する予定の計画)									

## 自ら行う産業廃棄物の中間処理に関する事項

【前年度（4年度）実績】									
① 現状	産業廃棄物の種類	アスファルト	コンクリート	がれき類	木くず	廃プラスチック	金属くず	石膏ボード	繊維くず
	自ら熱回収を行った産業廃棄物の量	t	t	t	t	t	t	t	t
	自ら中間処理により減量した産業廃棄物の量	t	t	t	t	t	t	t	t
	産業廃棄物の種類	廃油	紙くず	カキ殻	ガラス・陶磁器くず	建設汚泥	蛍光管	建設混合廃棄物	木材
	自ら熱回収を行った産業廃棄物の量	t	t	t	t	t	t	t	t
	自ら中間処理により減量した産業廃棄物の量	t	t	t	t	t	t	t	t
(これまでに実施した取組)									
【目標】									
② 計画	産業廃棄物の種類	アスファルト	コンクリート	がれき類	木くず	廃プラスチック	金属くず	石膏ボード	繊維くず
	自ら熱回収を行う産業廃棄物の量	t	t	t	t	t	t	t	t
	自ら中間処理により減量する産業廃棄物の量	t	t	t	t	t	t	t	t
	産業廃棄物の種類	廃油	紙くず	カキ殻	ガラス・陶磁器くず	建設汚泥	蛍光管	建設混合廃棄物	木材
	自ら熱回収を行う産業廃棄物の量	t	t	t	t	t	t	t	t
	自ら中間処理により減量する産業廃棄物の量	t	t	t	t	t	t	t	t
(今後実施する予定の計画)									

## 自ら行う産業廃棄物の埋立処分又は海洋投入処分に関する事項

【前年度（4年度）実績】									
① 現状	産業廃棄物の種類	アスファルト	コンクリート	がれき類	木くず	廃プラスチック	金属くず	石膏ボード	繊維くず
	自ら埋立処分又は海洋投入処分を行った産業廃棄物の量	t	t	t	t	t	t	t	t
	産業廃棄物の種類	廃油	紙くず	カキ殻	ガラス・陶磁器くず	建設汚泥	蛍光管	建設混合廃棄物	木材
	自ら埋立処分又は海洋投入処分を行った産業廃棄物の量	t	t	t	t	t	t	t	t
(これまでに実施した取組)									
【目標】									
② 計画	産業廃棄物の種類	アスファルト	コンクリート	がれき類	木くず	廃プラスチック	金属くず	石膏ボード	繊維くず
	自ら埋立処分又は海洋投入処分を行う産業廃棄物の量	t	t	t	t	t	t	t	t
	産業廃棄物の種類	廃油	紙くず	カキ殻	ガラス・陶磁器くず	建設汚泥	蛍光管	建設混合廃棄物	木材
	自ら埋立処分又は海洋投入処分を行う産業廃棄物の量	t	t	t	t	t	t	t	t
(今後実施する予定の計画)									

## 産業廃棄物の処理の委託に関する事項

【前年度（4年度）実績】									
① 現状	産業廃棄物の種類	アスファルト	コンクリート	がれき類	木くず	廃プラスチック	金属くず	石膏ボード	繊維くず
	全処理委託量	2,096.08 t	663.76 t	53.61 t	58.27 t	13.40 t	0.00 t	0.00 t	0.00 t
	優良認定処理業者への処理委託量	t	t	t	t	t	t	t	t
	再生利用業者への処理委託量	2,096.08 t	663.76 t	53.61 t	58.27 t	13.40 t	0.00 t	0.00 t	0.00 t
	認定熱回収業者への処理委託料	t	t	t	t	t	t	t	t
	認定熱回収業者以外の熱回収を行う業者への処理委託量	t	t	t	t	t	t	t	t
	産業廃棄物の種類	廃油	紙くず	カキ殻	ガラス・陶磁器くず	建設汚泥	蛍光管	建設混合廃棄物	木材
	全処理委託量	0.00 t	0.00 t	0.00 t	0.00 t	2.57 t	0.00 t	0.00 t	0.00 t
	優良認定処理業者への処理委託量	t	t	t	t	t	t	t	t
	再生利用業者への処理委託量	0.00 t	0.00 t	0.00 t	0.00 t	2.57 t	0.00 t	0.00 t	0.00 t
認定熱回収業者への処理委託料	t	t	t	t	t	t	t	t	
認定熱回収業者以外の熱回収を行う業者への処理委託量	t	t	t	t	t	t	t	t	
(これまでに実施した取組)									
(1) 発生建設副産物については、作業所内でのリサイクル利用等を検討し、搬出量を低減させる努力をする。									

① 計 画	【目標】								
	産業廃棄物の種類	アスファルト	コンクリート	がれき類	木くず	廃プラスチック	金属くず	石膏ボード	繊維くず
	全処理委託量	2,000.0 t	600.0 t	40.0 t	45.0 t	10.0 t	0.0 t	0.0 t	0.0 t
	優良認定処理業者への処理委託量								
	再生利用業者への処理委託量	2,000.0 t	600.0 t	40.0 t	45.0 t	10.0 t			
	認定熱回収業者への処理委託料								
	認定熱回収業者以外の熱回収を行う業者への処理委託量								
	産業廃棄物の種類	廃油	紙くず	カキ殻	ガラス・陶磁器くず	建設汚泥	蛍光管	建設混合廃棄物	木材
	全処理委託量	0.0 t	0.0 t	0.0 t	0.0 t	5.0 t	0.0 t	0.0 t	0.00 t
	優良認定処理業者への処理委託量								
	再生利用業者への処理委託量					5.0 t			
	認定熱回収業者への処理委託料								
	認定熱回収業者以外の熱回収を行う業者への処理委託量								
(今後実施する予定の取組)									
(1)受注工事の種類・規模により、発生する種類・排出量は変化するが、出来る限り数量の把握に努め排出量の低減に努める。									
※事務処理欄									

産業廃棄物処理計画書（集計用シート）

提出者の名称	株式会社 吉田組 代表取締役 吉田 典子	提出者の住所	熊本県天草市有明町大島子2372番地
事業場の名称	株式会社 吉田組	事業場の所在地	熊本県天草市有明町大島子2372番地
内容年度	令和 5 年度		

(単位:トン)

廃棄物の種類	現状 / 計画	排出量  A	自社内での処理状況				委託先での処理状況				
			自己再生 利用量  B	うち熱 回収量  C	自己中間 処理 減量化量  D	自己最終 処分量  E	全処理 委託量  F	委託処理量のうち委託先毎の量			
								優良認定 処理業者 への処理 委託量  G	再生利用 業者への 処理 委託量  H	熱回収 認定業者 への処理 委託量  I	熱回収 認定業者 以外の熱 回収を行 う業者へ の処理 委託量  J
アスファルト	現状	2,096.08	0.00	0.00	0.00	0.00	2,096.08	0.00	2,096.08	0.00	0.00
	計画	2,000.00	0.00	0.00	0.00	0.00	2,000.00	0.00	2,000.00	0.00	0.00
コンクリート	現状	663.76	0.00	0.00	0.00	0.00	663.76	0.00	663.76	0.00	0.00
	計画	600.00	0.00	0.00	0.00	0.00	600.00	0.00	600.00	0.00	0.00
がれき類	現状	53.61	0.00	0.00	0.00	0.00	53.61	0.00	53.61	0.00	0.00
	計画	40.00	0.00	0.00	0.00	0.00	40.00	0.00	40.00	0.00	0.00
木くず	現状	58.27	0.00	0.00	0.00	0.00	58.27	0.00	58.27	0.00	0.00
	計画	45.00	0.00	0.00	0.00	0.00	45.00	0.00	45.00	0.00	0.00
廃プラスチック	現状	13.40	0.00	0.00	0.00	0.00	13.40	0.00	13.40	0.00	0.00
	計画	10.00	0.00	0.00	0.00	0.00	10.00	0.00	10.00	0.00	0.00
金属くず	現状	0.00	0.00	0.00	0.00	0.00	0.00	0.00	0.00	0.00	0.00
	計画	0.00	0.00	0.00	0.00	0.00	0.00	0.00	0.00	0.00	0.00
石膏ボード	現状	0.00	0.00	0.00	0.00	0.00	0.00	0.00	0.00	0.00	0.00
	計画	0.00	0.00	0.00	0.00	0.00	0.00	0.00	0.00	0.00	0.00
繊維くず	現状	0.00	0.00	0.00	0.00	0.00	0.00	0.00	0.00	0.00	0.00
	計画	0.00	0.00	0.00	0.00	0.00	0.00	0.00	0.00	0.00	0.00
廃油	現状	0.00	0.00	0.00	0.00	0.00	0.00	0.00	0.00	0.00	0.00
	計画	0.00	0.00	0.00	0.00	0.00	0.00	0.00	0.00	0.00	0.00
紙くず	現状	0.00	0.00	0.00	0.00	0.00	0.00	0.00	0.00	0.00	0.00
	計画	0.00	0.00	0.00	0.00	0.00	0.00	0.00	0.00	0.00	0.00
カキ殻	現状	0.00	0.00	0.00	0.00	0.00	0.00	0.00	0.00	0.00	0.00
	計画	0.00	0.00	0.00	0.00	0.00	0.00	0.00	0.00	0.00	0.00
ガラス・陶磁器くず	現状	0.00	0.00	0.00	0.00	0.00	0.00	0.00	0.00	0.00	0.00
	計画	0.00	0.00	0.00	0.00	0.00	0.00	0.00	0.00	0.00	0.00
建設汚泥	現状	2.57	0.00	0.00	0.00	0.00	2.57	0.00	2.57	0.00	0.00
	計画	5.00	0.00	0.00	0.00	0.00	5.00	0.00	5.00	0.00	0.00
蛍光管	現状	0.00	0.00	0.00	0.00	0.00	0.00	0.00	0.00	0.00	0.00
	計画	0.00	0.00	0.00	0.00	0.00	0.00	0.00	0.00	0.00	0.00
建設混合廃棄物	現状	0.00	0.00	0.00	0.00	0.00	0.00	0.00	0.00	0.00	0.00
	計画	0.00	0.00	0.00	0.00	0.00	0.00	0.00	0.00	0.00	0.00
木材	現状	0.00	0.00	0.00	0.00	0.00	0.00	0.00	0.00	0.00	0.00
	計画	0.00	0.00	0.00	0.00	0.00	0.00	0.00	0.00	0.00	0.00
合計	現状	2,887.69	0.00	0.00	0.00	0.00	2,887.69	0.00	2,887.69	0.00	0.00
	計画	2,700.00	0.00	0.00	0.00	0.00	2,700.00	0.00	2,700.00	0.00	0.00