

産業廃棄物処理計画書

令和 5 年 6 月 13 日

熊本県知事 殿

提出者

住所 熊本県宇城市松橋町松橋1028

氏名 株式会社 高橋建設

代表取締役 高橋 利好

(法人にあつては、名称及び代表者の氏名)

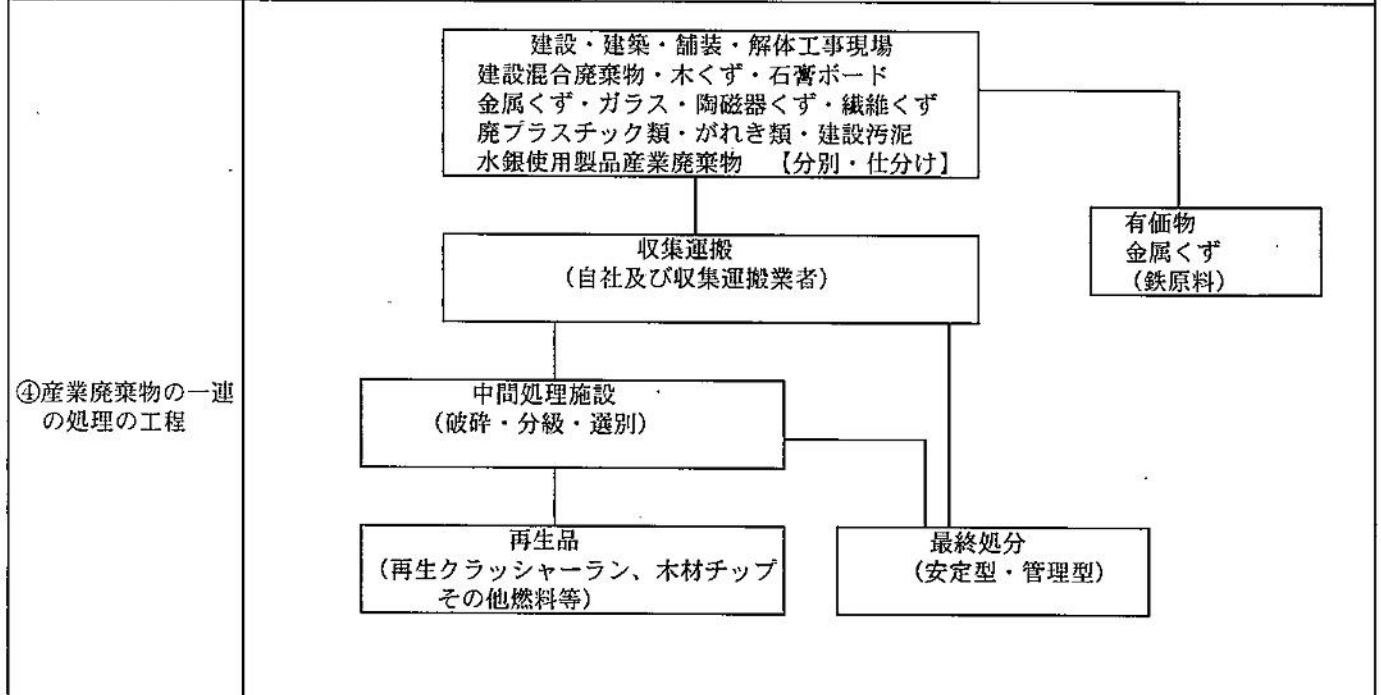
電話番号 0964-33-1211

廃棄物の処理及び清掃に関する法律第12条の9項の規定に基づき、産業廃棄物の減量その他その処理に関する計画を作成したので、提出します。

事業場の名称	株式会社 高橋建設
事業場の所在地	熊本県宇城市松橋町松橋1028
計画期間	令和 5 年 4 月 1 日 から 令和 6 年 3 月 31 日 まで

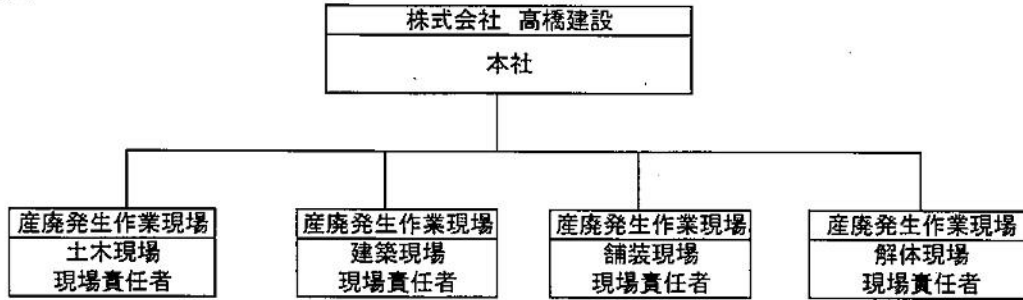
当該事業場において現に行っている事業に関する事項

①事業の種類	総合建設業
②事業の規模	9億6千9百万(前年度完成工事高)
③従業員数	37名



産業廃棄物の処理に係る管理体制に関する事項

(管理体制図)



産業廃棄物の排出の抑制に関する事項

① 現状		【前年度（4年度）実績】							
産業廃棄物の種類	建設混合廃棄物	木くず	石膏ボード	金属くず	ガラス・陶磁器くず	廃プラスチック類	繊維くず	水銀使用製品産業廃棄	
排出量	15.85	41.12	1.03	1.40	0.44	0.10			
産業廃棄物の種類	建設汚泥	がれき類	紙くず	廃油					
排出量	0.22	3,127.84							
(これまでに実施した取組)									
産業廃棄物の排出抑制・再資源化に取り組む									
② 計画		【目標】							
産業廃棄物の種類	建設混合廃棄物	木くず	石膏ボード	金属くず	ガラス・陶磁器くず	廃プラスチック類	繊維くず	水銀使用製品産業廃棄	
排出量	10.00	32.00	1.00	1.00	0.40	0.10			
産業廃棄物の種類	建設汚泥	がれき類	紙くず	廃油					
排出量	0.20	3,000.00							
(今後実施する予定の計画)									
現状の取り組みの徹底									

産業廃棄物の分別に関する事項

① 現状	(分別している産業廃棄物の種類及び分別に関する取組)
	産業廃棄物の種類ごとに、可能な限り分別を行い、埋め立て処分を最小限にし再資源化に努める
② 計画	(今後分別する予定の産業廃棄物の種類及び分別に関する取組)
	今後も可能な限り分別を徹底し再資源化に努める

自ら行う産業廃棄物の再生利用に関する事項

【前年度（4年度）実績】									
① 現状	産業廃棄物の種類	建設混合廃棄物	木くず	石膏ボード	金属くず	ガラス・陶磁器くず	廃プラスチック類	繊維くず	水銀使用製品産業廃棄
	自ら再生利用を行った産業廃棄物の量								
	産業廃棄物の種類	建設汚泥	がれき類	紙くず	廃油				
	自ら再生利用を行った産業廃棄物の量								
(これまでに実施した取組)									
【目標】									
② 計画	産業廃棄物の種類	建設混合廃棄物	木くず	石膏ボード	金属くず	ガラス・陶磁器くず	廃プラスチック類	繊維くず	水銀使用製品産業廃棄
	自ら再生利用を行う産業廃棄物の量								
	産業廃棄物の種類	建設汚泥	がれき類	紙くず	廃油				
	自ら再生利用を行う産業廃棄物の量								
(今後実施する予定の計画)									

自ら行う産業廃棄物の中間処理に関する事項

【前年度（4年度）実績】									
① 現状	産業廃棄物の種類	建設混合廃棄物	木くず	石膏ボード	金属くず	ガラス・陶磁器くず	廃プラスチック類	繊維くず	水銀使用製品産業廃棄
	自ら熱回収を行った産業廃棄物の量								
	自ら中間処理により減量した産業廃棄物の量								
	産業廃棄物の種類	建設汚泥	がれき類	紙くず	廃油				
	自ら熱回収を行った産業廃棄物の量								
	自ら中間処理により減量した産業廃棄物の量		1,648.38						
(これまでに実施した取組)									
がれき類（アスから、コンクリートがら）については、自社の中間処理施設（破碎・分級）において再生クラッシャーランの製造を行い、自社及び県内の建設業者等に販売し再資源の有効活用を行う。									
【目標】									
② 計画	産業廃棄物の種類	建設混合廃棄物	木くず	石膏ボード	金属くず	ガラス・陶磁器くず	廃プラスチック類	繊維くず	水銀使用製品産業廃棄
	自ら熱回収を行う産業廃棄物の量								
	自ら中間処理により減量する産業廃棄物の量								
	産業廃棄物の種類	建設汚泥	がれき類	紙くず	廃油				
	自ら熱回収を行う産業廃棄物の量								
	自ら中間処理により減量する産業廃棄物の量		1,600.00						
(今後実施する予定の計画)									
現状の取り組みの徹底									

自ら行う産業廃棄物の埋立処分又は海洋投入処分に関する事項

【前年度（4年度）実績】									
① 現状	産業廃棄物の種類	建設混合廃棄物	木くず	石膏ボード	金属くず	ガラス・陶磁器くず	廃プラスチック類	繊維くず	水銀使用製品産業廃棄
	自ら埋立処分又は海洋投入処分を行った産業廃棄物の量								
② 計画	産業廃棄物の種類	建設汚泥	がれき類	紙くず	廃油				
	自ら埋立処分又は海洋投入処分を行った産業廃棄物の量								
(これまでに実施した取組)									
【目標】									
① 現状	産業廃棄物の種類	建設混合廃棄物	木くず	石膏ボード	金属くず	ガラス・陶磁器くず	廃プラスチック類	繊維くず	水銀使用製品産業廃棄
	自ら埋立処分又は海洋投入処分を行う産業廃棄物の量								
② 計画	産業廃棄物の種類	建設汚泥	がれき類	紙くず	廃油				
	自ら埋立処分又は海洋投入処分を行う産業廃棄物の量								
(今後実施する予定の計画)									

産業廃棄物の処理の委託に関する事項

【前年度（4年度）実績】									
① 現状	産業廃棄物の種類	建設混合廃棄物	木くず	石膏ボード	金属くず	ガラス・陶磁器くず	廃プラスチック類	繊維くず	水銀使用製品産業廃棄
	全処理委託量	15.85	41.12	1.03	1.40	0.44	0.10		
② 計画	優良認定処理業者への処理委託量	15.85	4.19	1.03	1.40	0.44	0.10		
	再生利用業者への処理委託量		36.93						
① 現状	産業廃棄物の種類	建設汚泥	がれき類	紙くず	廃油				
	全処理委託量	0.22	1,479.46						
② 計画	優良認定処理業者への処理委託量								
	再生利用業者への処理委託量	0.22	1,479.46						
(これまでに実施した取組)									
産業廃棄物の種類ごとに、可能な限り分別を行い、埋め立て処分を必要最小限とし再資源化に務める。									

① 計画	【目標】								
	産業廃棄物の種類	建設混合廃棄物	木くず	石膏ボード	金属くず	ガラス・陶磁器くず	廃プラスチック類	繊維くず	水銀使用製品産業廃棄
	全処理委託量	10.00	32.00	1.00	1.00	0.40	0.10		
	優良認定処理業者への処理委託量	10.00	2.00	1.00	0.80	0.40	0.10		
	再生利用業者への処理委託量		30.00						
	認定熱回収業者への処理委託料								
	認定熱回収業者以外の熱回収を行う業者への処理委託量								
	産業廃棄物の種類	建設汚泥	がれき類	紙くず	廃油				
	全処理委託量	0.20	1,400.00						
	優良認定処理業者への処理委託量								
	再生利用業者への処理委託量	0.20	1,400.00						
	認定熱回収業者への処理委託料								
	認定熱回収業者以外の熱回収を行う業者への処理委託量								
(今後実施する予定の取組)									
<p>廃棄物の種類毎に、適切な処理業者を選択し処理を行う。</p>									
※事務処理欄									

産業廃棄物処理計画書（集計用シート）

提出者の名称	株式会社 高橋建設		提出者の住所		熊本県宇城市松橋町松橋1028					
	業種	事業場の所在地	業種	事業場の所在地	業種	事業場の所在地				
内容年度	令和	5	年度							
廃棄物の種類	現状 計画	自社内での処理状況				委託先での処理状況				
		排出量 A	自己再生 利用量 B	自己中間 処理 減量化量 C	自己最終 処分量 D	全処理 委託量 E	優良認定 処理業者 への処理 委託量 F	再生利用 業者への 処理 委託量 G	熱回収 認定業者 への処理 委託量 H	熱回収 認定業者 以外の熱 回収を行 う業者へ の処理 委託量 I
建設混合廃棄物	現状 計画	15.85 10.00	0.00 0.00	0.00 0.00	0.00 0.00	15.85 10.00	15.85 10.00	0.00 0.00	0.00 0.00	0.00 0.00
木くず	現状 計画	41.12 32.00	0.00 0.00	0.00 0.00	0.00 0.00	41.12 32.00	4.19 2.00	36.93 30.00	0.00 0.00	0.00 0.00
石膏ボード	現状 計画	1.03 1.00	0.00 0.00	0.00 0.00	0.00 0.00	1.03 1.00	1.03 1.00	0.00 0.00	0.00 0.00	0.00 0.00
金属くず	現状 計画	1.40 1.00	0.00 0.00	0.00 0.00	0.00 0.00	1.40 1.00	1.40 1.00	0.00 0.00	0.00 0.00	0.00 0.00
ガラス・陶磁器くず	現状 計画	0.44 0.40	0.00 0.00	0.00 0.00	0.00 0.00	0.44 0.40	0.44 0.40	0.00 0.00	0.00 0.00	0.00 0.00
廃プラスチック類	現状 計画	0.10 0.10	0.00 0.00	0.00 0.00	0.00 0.00	0.10 0.10	0.10 0.10	0.00 0.00	0.00 0.00	0.00 0.00
繊維くず	現状 計画	0.00 0.00	0.00 0.00	0.00 0.00	0.00 0.00	0.00 0.00	0.00 0.00	0.00 0.00	0.00 0.00	0.00 0.00
水銀使用製品産業廃棄物	現状 計画	0.00 0.00	0.00 0.00	0.00 0.00	0.00 0.00	0.00 0.00	0.00 0.00	0.00 0.00	0.00 0.00	0.00 0.00
建設汚泥	現状 計画	0.22 0.20	0.00 0.00	0.00 0.00	0.00 0.00	0.22 0.20	0.00 0.00	0.22 0.20	0.00 0.00	0.00 0.00
がれき類	現状 計画	3,127.84 3,000.00	0.00 0.00	1,648.38 1,600.00	0.00 0.00	1,479.46 1,400.00	0.00 0.00	1,479.46 1,400.00	0.00 0.00	0.00 0.00
紙くず	現状 計画	0.00 0.00	0.00 0.00	0.00 0.00	0.00 0.00	0.00 0.00	0.00 0.00	0.00 0.00	0.00 0.00	0.00 0.00
廃油	現状 計画	0.00 0.00	0.00 0.00	0.00 0.00	0.00 0.00	0.00 0.00	0.00 0.00	0.00 0.00	0.00 0.00	0.00 0.00
	現状 計画	0.00 0.00	0.00 0.00	0.00 0.00	0.00 0.00	0.00 0.00	0.00 0.00	0.00 0.00	0.00 0.00	0.00 0.00
	現状 計画	0.00 0.00	0.00 0.00	0.00 0.00	0.00 0.00	0.00 0.00	0.00 0.00	0.00 0.00	0.00 0.00	0.00 0.00
	現状 計画	0.00 0.00	0.00 0.00	0.00 0.00	0.00 0.00	0.00 0.00	0.00 0.00	0.00 0.00	0.00 0.00	0.00 0.00
合計	現状 計画	3,188.00 3,044.70	0.00 0.00	1,648.38 1,600.00	0.00 0.00	1,539.62 1,444.70	23.01 14.50	1,516.61 1,430.20	0.00 0.00	0.00 0.00

(単位:トン)