

令和5年9月

希望の里ホンダ株式会社の
経営状況を説明する書類

熊本県

目 次

I 希望の里ホンダ株式会社の概要

希望の里ホンダ株式会社について	1
-----------------	---

II 令和4年度決算に関する書類

1 事業報告	2
2 損益計算書	4
3 貸借対照表	5
4 株主資本等変動計算書	6

III 令和5年度事業計画に関する書類

1 事業計画	7
2 収支計画	7

I 希望の里ホンダ株式会社の概要

希望の里ホンダ株式会社について

1 代表者

代表取締役社長 酒井邦彦

2 所在地

宇城市松橋町豊福2832

3 設立年月日等

昭和60年8月1日 設立

昭和61年5月1日 操業開始

4 設立目的（経緯）等

重度障がい者の雇用を拡大する目的で、熊本県・宇城市（旧松橋町）・本田技研工業（株）の三者が出資して第三セクター方式で設立。

5 施設の概要

(1) 工場敷地 7,000㎡

(2) グランド 4,500㎡

(3) 建屋 2,700㎡

6 資本金

50,000千円

うち県の出資額 22,000千円

県の出資割合 44%

その他の出資者

団体名	出資額	出資割合
本田技研工業(株)	25,500千円	51%
宇城市（旧松橋町）	2,500千円	5%

Ⅱ 令和4年度決算に関する書類

1 事業報告

(1) 事業の概要

① 事業の経過及び成果

令和3年度の売上高は7,922,892千円だったが、令和4年度は、二輪組立事業及び四輪組立事業の復調により、売上高は8,697,993千円となった。前年同期と比較すると、775,101千円の増収となった。

利益の面では、経常利益は40,878千円で、前年同期と比べ5,045千円の増益となり、当期純利益は、2,169千円増の27,031千円となった。

② 設備投資の状況

投資内容	金額 (千円)
機械装置	5,504
ソフトウェア	1,454
合計	6,958

(注) 千円未満は切り捨てて表示

③ 財産及び損益の状況

区分	36期	37期	38期	39期
	令和元年度	令和2年度	令和3年度	令和4年度
売上高 (千円)	6,325,296	6,833,178	7,922,892	8,697,993
経常利益 (千円)	9,448	28,790	35,833	40,878
当期純利益 (千円)	4,464	19,211	24,862	27,031
1株当たり 当期純利益 (円)	4,464	19,211	24,862	27,031
総資産額 (千円)	1,045,296	1,323,342	1,233,005	1,263,861
純資産 (千円)	229,697	248,908	273,770	300,802

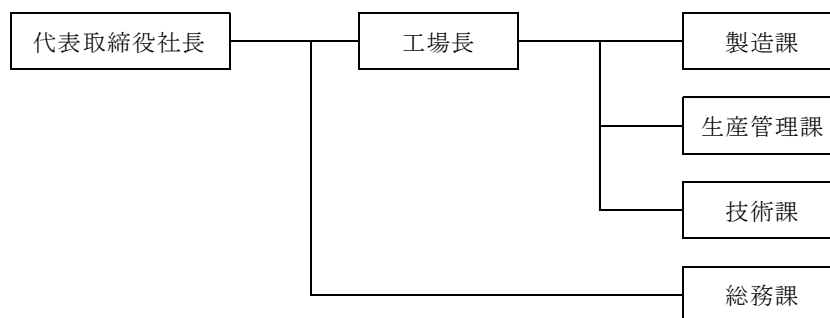
(注) 千円未満は切り捨てて表示

(2) 会社の概況

① 主要な事業内容

原動機及び輸送用機械器具、農耕具その他原動機を利用した機械器具部品の製造及び販売。

② 組織図



③ 取締役及び監査役

役職名	氏名	担当又は主な職業
代表取締役社長	酒井 邦彦	
取締役	浅井 正文	宇城市副市長
取締役	上田 哲也	熊本県商工労働部政策審議監兼商工雇用創生局長
取締役	杉浦 功一	本田技研工業（株） 二輪事業本部熊本製作所生産業務部長
監査役	福永 靖示	

④ 従業員の状況

区分	男	女	計
従業員数（人）	46（19）	19（4）	65（23）
平均年齢（歳）	43.5	36.8	41.5
平均勤続年数（年）	16.7	7.3	13.9

(注) 1. 令和5年3月31日現在、正規従業員の状況

2. ()内は障がい者数を内数で表示

3. 本田技研工業（株）からの出向者は除く

2 損益計算書

自 令和4年4月1日
至 令和5年3月31日

(単位：円)

科 目	当年度	前年度	増減
売上高	8,697,993,952	7,922,892,821	775,101,131
売上原価	8,552,974,505	7,790,297,306	762,677,199
売上総利益	145,019,447	132,595,515	12,423,932
販売費及び一般管理費	110,250,712	106,279,703	3,971,009
営業利益	34,768,735	26,315,812	8,452,923
営業外収益			
受取利息	129,824	148,167	△ 18,343
助成金収入	5,273,000	8,395,000	△ 3,122,000
その他	706,597	989,668	△ 283,071
営業外費用			
支払利息			
雑損		15,000	△ 15,000
経常利益	40,878,156	35,833,647	5,044,509
特別利益			
固定資産売却費		110,831	△ 110,831
特別損失			
その他特別損失	1,178,981	6,217	1,172,764
税引前当期純利益	39,699,173	35,938,261	3,760,912
法人税、住民税及び事業税	12,667,913	11,076,108	1,591,805
当期純利益	27,031,260	24,862,153	2,169,107

3 貸借対照表

令和5年3月31日現在

(単位：円)

資産の部				負債の部			
	当年度	前年度	増減		当年度	前年度	増減
I 流動資産	1,086,641,364	1,046,876,519	39,764,845	I 流動負債	960,993,912	951,150,600	9,843,312
現金及び預金	30,162,920	2,144,013	28,018,907	買掛金	726,002,091	712,487,456	13,514,635
売掛金	792,204,784	769,121,806	23,082,978	未払金	16,928,394	20,219,626	△ 3,291,232
製品	38,722,478	32,074,278	6,648,200	未払費用	6,565,690	6,595,181	△ 29,491
原材料	44,197,946	53,632,478	△ 9,434,532	前受金	185,452,120	183,912,995	1,539,125
貯蔵品	706,073	492,387	213,686	預り金	2,779,509	3,038,234	△ 258,725
立替金	0	280,000	△ 280,000	未払法人税等	7,152,900	6,190,300	962,600
短期貸付金	178,223,780	187,487,064	△ 9,263,284	未払消費税	10,095,100	12,688,700	△ 2,593,600
未収入金	844,259	826,601	17,658	1年内リース債務	6,018,108	6,018,108	0
前払費用	1,564,124	81,782	1,482,342				
仮払金	15,000	0	15,000				
II 固定資産	177,220,387	186,128,768	△ 8,908,381	II 固定負債	2,065,720	8,083,828	△ 6,018,108
(1) 有形固定資産	143,443,173	156,793,941	△ 13,350,768	長期リース債務	2,065,720	8,083,828	△ 6,018,108
建物	62,243,998	66,795,638	△ 4,551,640				
構築物	60,363,086	65,043,673	△ 4,680,587	負債合計	963,059,632	959,234,428	3,825,204
機械及び装置	8,761,877	4,632,856	4,129,021	純資産の部			
車両運搬具	463,313	958,225	△ 494,912	I 株主資本	300,802,119	273,770,859	27,031,260
工具・器具及び備品	4,176,899	6,383,849	△ 2,206,950	資本金	50,000,000	50,000,000	0
有形リース資産	7,434,000	12,979,700	△ 5,545,700	利益剰余金	250,802,119	223,770,859	27,031,260
(2) 無形固定資産	7,417,918	8,490,162	△ 1,072,244	繰越利益剰余金	250,802,119	223,770,859	27,031,260
ソフトウェア	7,006,718	8,078,962	△ 1,072,244				
電話加入権	291,200	291,200	0				
施設利用権	120,000	120,000	0				
(3) 投資その他の資産	26,359,296	20,844,665	5,514,631	純資産合計	300,802,119	273,770,859	27,031,260
長期差入保証金	70,000	70,000	0	負債純資産合計	1,263,861,751	1,233,005,287	30,856,464
長期前払費用	1,577,826	0	1,577,826				
積立保険料	24,693,340	20,664,535	4,028,805				
預託金	18,130	110,130	△ 92,000				
資産合計	1,263,861,751	1,233,005,287	30,856,464				

4 株主資本等変動計算書

自 令和4年4月 1日

至 令和5年3月31日

(単位：円)

	株主資本				純資産合計
	資本金	利益剰余金		株主資本 合計	
		その他利益剰余金	利益剰余金 合計		
当期首残高	50,000,000	223,770,859	223,778,590	273,770,859	273,770,859
当期	当期変動額	-	-	-	-
	当期純利益	-	27,031,260	27,031,260	27,031,260
	その他の変動事由	-	-	-	-
当期変動額合計	-	27,031,260	27,031,260	27,031,260	27,031,260
当期末残高	50,000,000	250,802,119	250,809,850	300,802,119	300,802,119

Ⅲ 令和5年度事業計画に関する書類

1 事業計画

令和5年度は二輪の部品の売上増加が見込まれ、全体としての売り上げは、令和4年度に比べて84,247千円増の8,782,240千円を見込んでいる。

2 収支計画

① 売上げ計画

単位：千円

	令和4年度実績	令和5年度計画	増減額	増減率 (%)
二輪部品	7,527,776	7,780,427	252,651	3%
四輪部品	1,025,005	873,723	△ 151,282	-15%
汎用部品	63,626	49,271	△ 14,355	-23%
その他	81,587	78,819	△ 2,768	-3%
合計	8,697,993	8,782,240	84,247	1%

(注) 千円未満は切り捨てて表示

② 付加価値売上げ計画

単位：千円

	令和4年度実績	令和5年度計画	増減額	増減率 (%)
二輪部品	314,556	379,005	64,449	20%
四輪部品	65,073	66,460	1,387	2%
汎用部品	6,618	4,700	△ 1,918	-29%
その他	78,381	74,809	△ 3,572	-5%
合計	464,628	524,974	60,346	13%

(注) 千円未満は切り捨てて表示

③ 設備投資計画

単位：千円

件名	分類	区分	投資額
サーボプレス機圧入治具	効率UP	新規	261
フライホイール 画像判定装置	不具合対策	新規	2,000
作業標準の動画化	体改	新規	2,000
治具作成用卓上旋盤の購入	新機種	新規	300
事務棟屋根・軒樋補修	環境	補修	17,000
タイムレコーダ更新	環境	更新	400
就業管理システム更新	環境	更新	363
AS400内プログラム言語 (36モードのネイティブ化)	環境	更新	7,700
HMセキュリティ対策対応 (バックアップ12世代対応)	環境	新規	3,230
エフ印刷用プリンター	新機種	新規	1,500
障がい者用駐車場屋根補修	安全	更新	10,000
合計			44,754

(注) 千円未満は切り捨てて表示

④ 営業利益計画

単位：千円

	令和4年度実績	令和5年度計画	増減額	増減率 (%)
営業利益	34,768	44,139	9,371	27%

(注) 千円未満は切り捨てて表示

⑤ 経常利益計画

単位：千円

	令和4年度実績	令和5年度計画	増減額	増減率 (%)
経常利益	40,878	48,939	8,061	20%

(注) 千円未満は切り捨てて表示