

各関係機関長 様

熊本県病虫害防除所長

ハスモンヨトウの発生状況および防除対策（技術情報第 10 号）について（送付）
ハスモンヨトウのサトイモ（指標作物）における発生は、現在のところ平年より少ない状況です。しかし、今後気温は平年より高く降水量は平年並～少なく推移する予想であり、ハスモンヨトウの発生に好適な高温、乾燥条件が続きますので発生に注意する必要があります。

今回、下記のとおり現在の発生状況を取りまとめましたので、業務の参考資料として御利用ください。

記

1 発生状況

(1) ハスモンヨトウのサトイモ（指標作物）における発生（表 1）

7 月 31 日～8 月 1 日に県内のダイズほ場周辺に栽培されているサトイモほ場 20 地点を選び、ハスモンヨトウの発生状況調査を行った。本年度の 50 株当たりの幼虫寄生頭数は、35.4 頭と過去 10 年の平均値 298.6 頭（平成 15 年度を除く平成 14～24 年の平均）と比べ少なかった。

(2) フェロモントラップによる誘殺状況（図 1～3）

7 月の誘殺数は、生産環境研究所（合志市）及びい業研究所（八代市）で平年比やや多、高原農業研究所（阿蘇市）で平年並の発生であった。

(3) 8 月 2 日に発表された気象予報によると向こう 1 ヶ月の気温は平年より高く、降水量は平年並～少とされており、今後、発生が増加する可能性がある。

2 防除対策

(1) 本種は雑食性で多くの野菜・花き等を加害し、秋大豆では例年 8 月中・下旬以降発生が増加する。

(2) 老齢幼虫になると薬剤の効果が低下するので、葉裏に産卵された卵塊が孵化し、若齢幼虫が集団となって食害する時期（大豆：白変葉期）に防除する。

(3) 施設栽培（野菜・花）では、開口部を防虫ネット（4mm 目以下）で被覆し、成虫の侵入を防ぐ。なお、ネット上などにも産卵し、ネットの編み目からふ化幼虫が施設内に侵入するので、卵塊は見つけしだい取り除く。

問い合わせ先

熊本県病虫害防除所 清永

（生産環境研究所）

TEL: 0 9 6 - 2 4 8 - 6 4 9 0

FAX: 0 9 6 - 2 4 8 - 6 4 9 3

表1 指標作物(サトイモ)におけるハスモンヨトウの発生状況(H25)

	調査日	調査地点	寄生株率	卵塊・幼虫数/50株				
				卵塊数	若齢	中齢	老齢	幼虫計
1	8/1	熊本市1	20.0	0	1	11	2	14
2		熊本市2	8.0	0	3	4	0	7
3		熊本市3	20.0	0	42	29	12	83
4		熊本市4	10.0	0	9	16	1	26
5	7/31	熊本市5	2.0	0	1	1	0	2
6		熊本市6	0.0	0	0	0	0	0
7	7/31	玉名市1	2.0	0	1	0	0	1
8		玉名市2	12.0	0	51	2	0	53
9		山鹿市1	2.0	0	59	0	0	59
10		山鹿市2	0.0	0	0	0	0	0
11		菊池市1	20.0	1	30	22	12	64
12		菊池市2	12.0	1	73	7	5	85
13	8/1	大津町1	6.0	0	0	3	0	3
14		大津町2	28.0	0	167	74	4	245
15	7/31	合志市1	4.0	0	3	1	0	4
16		合志市2	2.0	1	7	0	0	7
17	8/1	阿蘇市1	0.0	0	0	0	0	0
18		阿蘇市2	0.0	0	0	0	0	0
19		嘉島町1	2.0	0	0	2	0	2
20		嘉島町2	26.0	0	11	38	3	52
25年度平均値			8.8	0.2	22.9	10.5	2.0	35.4
H24	8/2~3	20地点	2.7	0.1	20.5	5.7	0.0	26.2
H23	8/5・8	20地点	16.4	0.3	108.9	34.8	4.0	147.7
H22	8/2~3	20地点	18.6	1.3	106.2	53.2	1.7	161.1
H21	8/4	20地点	18.3	0.6	146.6	26.7	0.3	173.6
H20	8/5	20地点	39.2	1.8	485.7	103.2	3.0	591.8
H19	8/3~4	14地点	25.1	3.8	165.9	61.1	13.1	240.1
H18	8/3~4	13地点	41.5	2.1	417.8	240.5	15.1	673.3
H17	8/1~3	13地点	30.3	0.9	145.6	80.1	11.7	237.4
H16	8/3	16地点	34.9	2.2	107.6	211.5	46.1	365.2
H14	8/6~7	15地点	29.7	0.6	205.5	143.0	21.4	369.9
H14~H24の平均値			25.7	1.4	191.0	96.0	11.6	298.6

※H15年は台風襲来により未調査

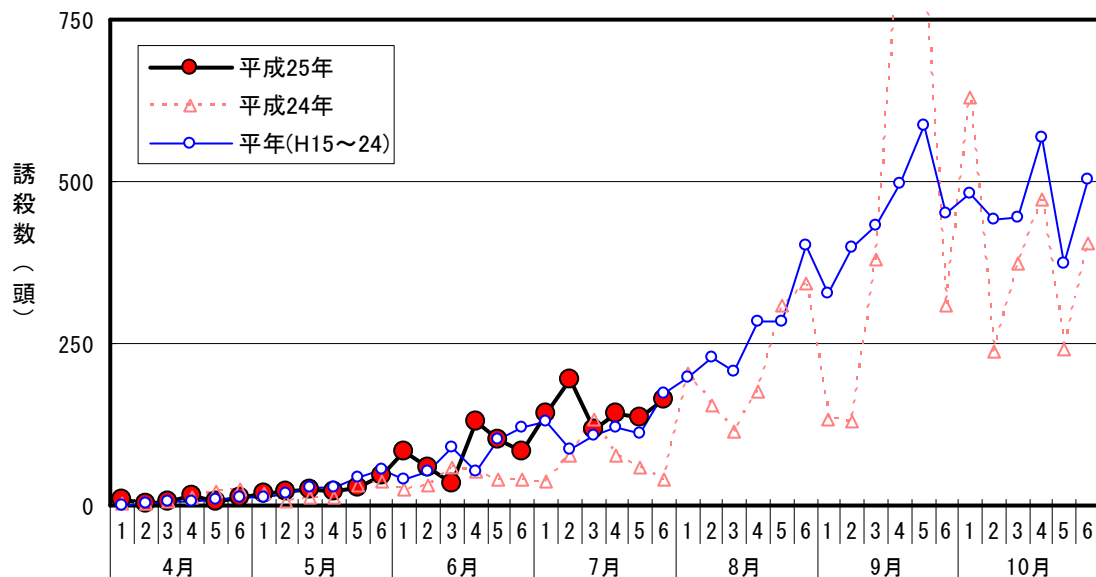


図1 フェロモントラップによるハスモンヨトウの誘殺状況(合志市)

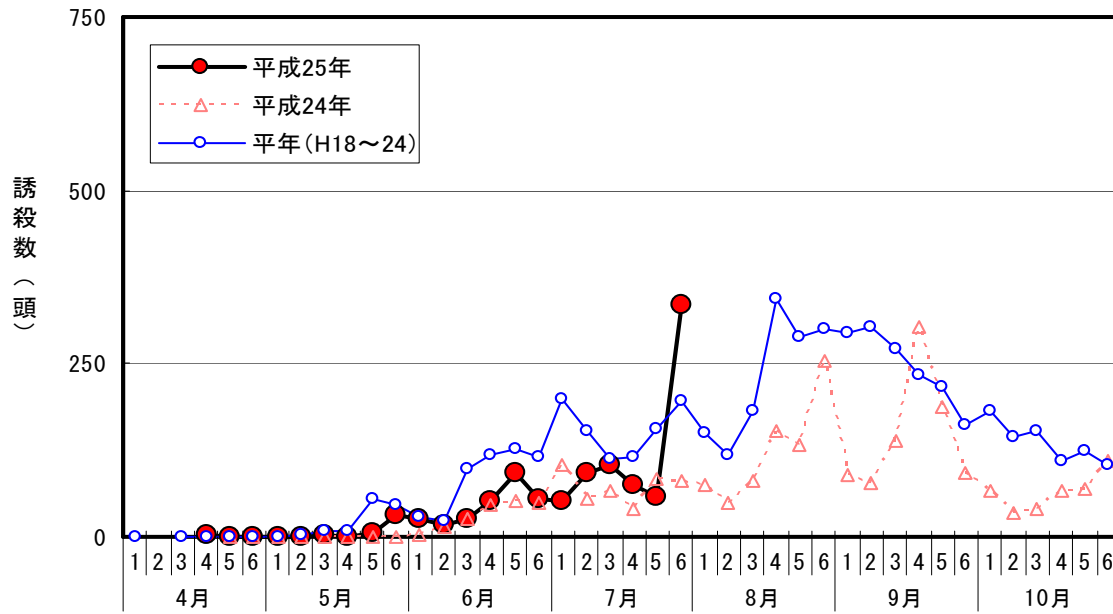


図2 フェロモントラップによるハスモンヨトウの誘殺状況（阿蘇市）

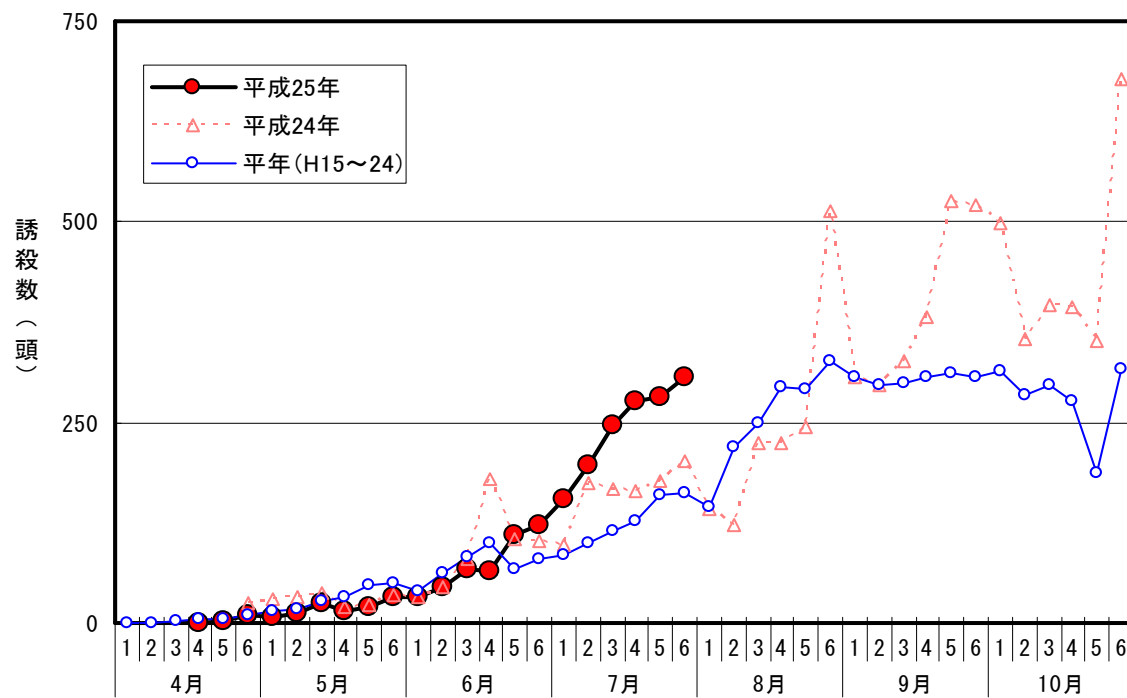


図3 フェロモントラップによるハスモンヨトウの誘殺状況（八代市）

※本情報は病害虫防除所ホームページ (<http://www.jppn.ne.jp/kumamoto/>) に掲載しています。