

IMMIGRATE *to* KAMIMASHIKI

いみぐる上益城!

くまもとの『ちょうどいい田舎』

みふねまち かしままち ましまち こうさまち やまとちょう
御船町・嘉島町・益城町・甲佐町・山都町

動画で移住を
体験レポート
上益城5町へ
移住の魅力

いみぐる案内人や
先輩移住者の声も!



上益城5町への アクセス



【表記の時間は目安です】



東京(羽田空港) -1時間55分→
名古屋(中部空港) -1時間35分→
大阪(伊丹空港) -1時間15分→

阿蘇くまもと空港

車・タクシー

車・タクシー

約14分

約31分

約31分

約42分

約45分

益城町
[益城町役場]

嘉島町
[嘉島町役場]

御船町
[御船町役場]

甲佐町
[甲佐町役場]

山都町
[山都町役場]

北九州
福岡

長崎
大分

約7分

約7分

約9分

約15分

約15分

約18分

約3分

約2分

約6分

約6分

約11分

益城
熊本空港 IC

嘉島 JCT

御船 IC

城南
スマートIC

松橋 IC

山都
中島西 IC

山都通潤橋 IC
[2023年度開通予定]

宮崎/鹿児島

高速道路

約50分

約50分

約60分

約65分

約105分

路線バス

路線バス

熊本駅

約12分

バス

熊本桜町バスターミナル

【お問い合わせ】 熊本県 県央広域本部 上益城地域振興局 総務振興課

〒861-3206 熊本県上益城郡御船町辺田見 396-1 TEL:096-282-3044 FAX:096-282-2050

【発行】 令和5年1月

Instagram

ちょうどいい田舎 かみましき



YouTube チャンネル

熊本県 上益城地域振興局



ちょうどいい田舎
あります。
上益城
かみましき

／ 移住定住ガイドブック ／

IMMIGRATE な
KAMIMASHIKI

いみぐる上益城！



「いみぐる」って？

いみぐる=IMMIGRATE(移住)する

「いみぐる」とは「immigrate(イミグレイト)・移住する」という英語を使った造語です。このガイドブックは、熊本の「ちょうどいい田舎」への移住の第一歩となる暮らしの情報や、移住者「いみぐる先輩」のインタビュー動画の情報などを掲載しています。

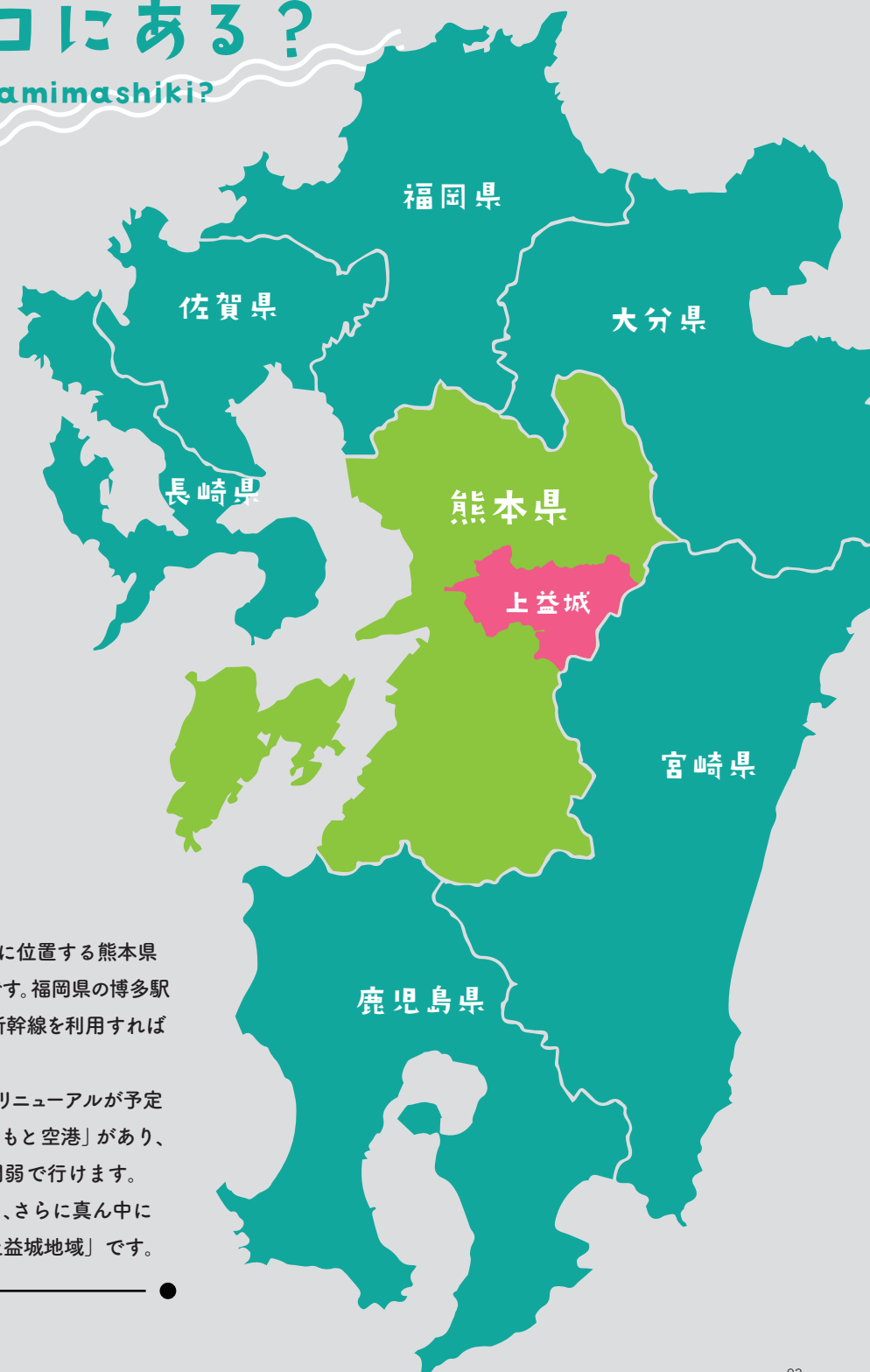
—もくじ—

- 02 上益城ってどこにある？
- 03 上益城ってどんなトコ？
- 05 上益城ってこんなトコ！
- 07 チャートで簡単！移住へのステップ
- 08 いみぐる体験をやってみよう！
- 09 御船町の紹介
- 13 嘉島町の紹介
- 17 益城町の紹介
- 21 甲佐町の紹介
- 25 山都町の紹介
- 29 熊本県の移住支援
- 30 いみぐる情報局



かみましき 「上益城」 ってどこにある？ Where is Kamimashiki?

九州の真ん中の、
真ん中。



九州のちょうど真ん中に位置する熊本県は福岡県に次ぐ都市です。福岡県の博多駅から熊本駅まで、九州新幹線を利用すれば最短で33分です。空の便は2023年春にリニューアルが予定されている「阿蘇くまもと空港」があり、羽田空港からは2時間弱で行けます。そんな熊本県の中でも、さらに真ん中に位置しているのが「上益城地域」です。

いみぐるpoint!



ちょうどいい田舎
あります。
上益城
かみましき

ちょうどいい田舎 かみましき

上益城地域は、御船町・嘉島町・益城町・甲佐町・山都町の5町からなり、豊かな自然がありながら、交通、仕事、医療、学校など、生活に必要なものがちゃんと揃っている充実した地域です。熊本市に近く、適度な田舎暮らしが楽しめます。



MASHIKI

益城町

熊本空港や九州自動車道の
インターチェンジがある
交通の要所
P17~P20

阿蘇くまもと空港

益城熊本空港 IC

嘉島 JCT

上野吉無田 IC

小池高山 IC

山都中島東 IC

※2023年度開通予定

山都中島西 IC

御船 IC

九州中央自動車道

山都通潤橋 IC

※2023年度開通予定

城南スマートIC

松橋 IC

九州自動車道

KASHIMA

嘉島町

熊本県一コンパクトな
水と元気が湧く町

P13~P16



KOSA

甲佐町

山や川の自然が近くに
ありつつも熊本市内への
アクセスも◎

P21~P24

MIFUNE

御船町

見渡せば豊かな自然！
便利さとのどかさが
両立する町

P09~P12

YAMATO

山都町

大自然を感じられる
農業が盛んな
山の都

P25~P28



いみぐるpoint!

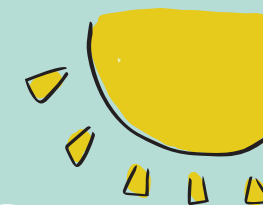
自然の豊かさ 交通の利便性が魅力

上益城地域は、熊本市中心部からおよそ30分の距離にあり、平坦部と中山間部で、それぞれ異なる魅力を有しているのが特徴です。熊本都市圏の玄関口となる空港が立地し、高速道路網も充実するなど、非常に交通環境が整っています。また複数の大規模商業施設なども立地しているほか、通潤橋などの歴史遺産や、緑川水系や九州山地といった自然も多く、キャンプ場やゴルフ場など、充実した余暇を過ごすことが出来るのもポイントです。

かみましき
「上益城」
ってどんなトコ？
What kind of place is Kamimashiki?

かみましき
「上益城」
 ってこんなトコ！
 Kamimashiki is like this!

上益城じまん、上益城あるある、
 住民に聞いてみました。



上益城
 あるある

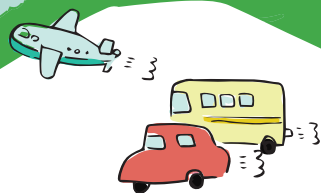
「上益城」の発音

「かみましき」だとちょっと言いにくいので
 「かんましき」と発音する人が多い!?



九州のおへそ熊本県の
 さらに真ん中!

九州の真ん中にある熊本県
 そのさらに真ん中にあるのが上益城!



交通アクセス良し!

空港や、複数の高速道路の
 インターチェンジがあって
 アクセス抜群! 熊本県内にも、
 県外にも遊びに行きやすい!

農業も盛んで
 食べ物がおいしい!

農業の盛んな地域で、
 新鮮な食材を安く買えるのが嬉しい!
 野菜を求め市内から毎週通う人も!



上益城
 あるある

散歩したら
 野菜をもらう

田舎あるある定番!?
 上益城でももちろんあるある。

ちょうどいい田舎

豊かな自然と生活の利便性がちょうどいい!
 ノスタルジックな田園風景と、
 住みやすさが上益城の良いトコロ!



水も豊かで
 水道水も美味しい!

熊本と言えば、よく耳にする、
 水道水の美味しさ!
 豊かな湧水からの恵みです!



上益城
 あるある

“クリア”って
 どこ?

イオンモール熊本のこと。
 昔の名前が愛称に。

新しいお店も続々!

上益城には起業やお店を開くなど
 夢の実現へチャレンジする人が
 たくさんいます!



自然の中で遊べる
 スポットがたくさん!

車で少し走るだけでキャンプ場など
 アクティビティが楽しめます!



チャートで簡単 移住へのステップ

step
01

理想の移住を考えてみる

まずは、移住を考えたきっかけ、移住後にやりたいことなどを整理してみましょう。具体的にイメージすることで、目的がはっきりし、住む地域や住まい、仕事なども探しやすくなります。一緒に移住する家族がいる方は、それぞれの意見を聞き、よく話し合うことが大切です。

step
02

興味のある移住先の情報を集める

インターネットやパンフレット、SNS等を利用して情報を集めましょう。移住セミナーなどのイベントに参加したり、移住相談窓口も活用してみましょう。

このガイドブックで
いみぐる体験
してみよう！

step
03

移住先を決める

気になる地域が見つかったら、現地を暮らす目線で訪問してみましょう。地元の飲食店やゲストハウスなどを利用し、地元の方とも話をしてみるといいかもしれません。「暮らしやすい」と感じるかどうか大切です。

step
04

仕事をさがす

ハローワークなどの就職情報のほか、各自治体などにある相談窓口をご利用ください。また、住む町の中だけで考えず、少し範囲を広げてみるもいいかもしれません。

step
05

住まいをさがす

賃貸物件のほか、空き家改修（リノベーション）をして自分らしく暮らすスタイルもあります。各自治体でお試し制度や補助金等もありますので、移住相談窓口にもぜひ相談してみてください。

いみぐる！

いみぐる体験 やってみよう！



① まずは、町の基本情報を確認！



② QRコードからいみぐる体験動画を見よう！

③ いみぐる体験会レポートも要チェック！

この「いみぐる上益城」パンフレットと、熊本県上益城地域振興局のYouTubeチャンネルにアップされている「いみぐる体験用動画」で、各町の魅力や先輩移住者の暮らしの一部を体験できます。上益城への移住の準備の第一歩として、ご活用ください。

YouTube チャンネル



熊本県 上益城地域振興局

「いみぐる体験動画」の他に、移住者へのジャンル別インタビュー動画「かみましき移住日記」も配信中。

Report

いみぐる体験会レポートとは？

移住準備の第一歩！オンラインで暮らし体験と相談！

「いみぐる体験動画」を見ながら、その町の移住担当者に、気になったことを質問することができるオンラインイベント「いみぐる体験会」を開催しました。今回は、その様子をレポートします！実際に体験者から出た質問を掲載していますので、ぜひ参考にしてください！



動画と写真で上益城の暮らしを体験！



体験者からの質問に答えます



IMMIGRATE to MIFUNE TOWN!



抜群の交通アクセスで都会にも近く
見渡せば豊かな自然
便利さとのどかさが両立する町



面積：99.03 km²
人口：16,425人 (2021年10月現在)

自然



▲吉無田高原 緑の村のローンスキー

町の7割が中山間地と豊かな自然に恵まれた環境

町内どこからでも緑が見える自然豊かな町です。車で少し走ればグランピングやキャンプが楽しめる吉無田高原 緑の村や、「くまもと名水百選」に選ばれた吉無田水源もあります。

県内外へ抜群の交通アクセス 商業施設の開発や宅地造成が進む 子育て中のファミリー層に人気の町

町内に3つのインターチェンジがあり、県内外へのアクセスが抜群。町中心部の平地には、官公庁が揃っており、宅地の造成や商業施設の建設も進んでいます。2021年にはコストコ 熊本御船倉庫店もオープンしました。

暮らし



▲コストコ熊本御船倉庫店

御船町の暮らしポイント



“恐竜の郷 御船” 大迫力の博物館も

◀ 御船町恐竜博物館

1979年に御船町内で肉食恐竜の歯の化石が発見されたのをきっかけに、発掘調査が開始されました。御船町恐竜博物館付近では、恐竜や化石のモニュメントが設置されているシンボルロードで散歩などを楽しめます。



▲タブレットを使用した授業



▲吉無田高原のMTB大会

マウンテンバイク

MTB世界大会など アクティビティが満載！伝統のお祭りも

吉無田高原ではMTBの世界大会やトレイルラン大会などのスポーツイベントが盛んに開催されています。御船川の河童伝説にちなんだ「があーっば祭り」や精霊流しなど伝統行事も家族で楽しめます。

御船町の制度・事業

住まい

御船町空き家改修補助金 最大50万円を補助

対象：空き家バンク物件を購入または賃借し、御船町に定住する方
当該空き家の改修などにかかる費用の一部を補助します。

移住

移住コーディネーターと定住支援員による移住前後のサポート

移住コーディネーターと定住支援員が移住の相談や、移住後のサポートをいたします。

起業

起業支援補助金 最大100万円を補助

対象：地域おこし協力隊3年間の任期終了前1年、後1年の方
御船町地域おこし協力隊員及び協力隊OBを対象として、起業に必要な費用を補助します。

その他制度

- 農業次世代人材投資事業
新規就農者(45歳未満)を対象に年間最大150万円の補助金を給付
- アニバーサリーチケット
結婚・出産のお祝いに町内で使える商品券を贈呈

子ども医療費助成事業

満18歳までの
子どもの医療費無料

動画で御船町の様子と
移住の先輩インタビューをお届け！

いみぐる
体験動画



御船町編



START!
御船町のご紹介

御船町のいみぐる先輩
『御船町恐竜博物館』

『吉無田高原 緑の村』

町の移住担当者に
聞いてみました！
一問一答動画はコチラ▶



Q&A!

御船町のいみぐる先輩



柳 さんご家族

いみぐる歴：6年

職業：公務員・美容師

マイホームの購入を機に御船町へ移住。
元気いっぱいの子供たちが
のびのび過ごせる理想の環境です。

-MIFUNE TOWN-

子育てのしやすさで選びました。
豊かな自然と教育環境の良さが魅力です。

結婚してマイホームを考えた時に、子育ての環境などが良い御船町を選びました。私は公務員で、妻は美容師の共働きなのですが、休日に子どもたちと遊べる場所が近くにたくさんあるのが嬉しいです。吉無田高原にはキャンプ場やアクティビティがありますし、恐竜博物館では展示の他に、発掘体験や触れる展示などもあって、子どもたちも大満足です。

子育てふれあい館「ゆう・ゆう」では、親子で参加できるイベントを開催してくれたり、ベビーカーやチャイルドシートの無料貸出も行ってきます。実際に貸してもらって、とても助かりました。

また、保育園も多く、小中高そして大学まで町内にありますし、御船町から熊本市内の学校に通うことも可能な立地です。フリースクールも2つあり、子どもたちの成長に寄り添ってくれる町ですね。

御船町は中山間地の自然の魅力もちろんですが、平坦地は商業施設も多く、住宅地も増えているので、ファミリー層にもおすすめの町です。中心部には徒歩圏内に役場や病院なども揃っていて、生活しやすいのも嬉しいです。町のイベントや祭りもたくさんあるので、ぜひ、遊びにきて、御船町を体験してみてください！

体験会
参加者の声

いみぐる体験会レポート



住民の老後の生活に向けた町の取り組みがありますか？

公共交通の整備、福祉事業の充実を考え進めています。ずっと御船町で安心して暮らしていただけるように取り組んでいきます。



ファミリー層が多いイメージですが、単身者向けのアパート・マンションはありますか？

平坦地にはアパートも増えてきています。また、コストコの近くに御船町初のマンションも2棟建設中です！



お店を出したい等、起業したい人向けの支援はありますか？

地域おこし協力隊の任期中や、任期後に起業される方向けの支援制度があります。地域おこし協力隊という職業もぜひ検討してみてください！





IMMIGRATE to KASHIMATOWN!



熊本県一コンパクト

水と元気が湧く町!



面積：16.65 km²
人口：9,658人 (2021年10月現在)

水の郷



▲六嘉湧水群

川に囲まれ、湧水地もある水の郷

嘉島町は九州山地から流れる、緑川の中流域にあり、町の周辺を加勢川、矢形川に囲まれた水の豊かな町です。また、町の東部には湧水地が数十カ所点在しており、総称して六嘉湧水群と呼ばれています。生活用水やふれあいの水場として住民に利用されています。

暮らしやすさがぎゅっと集まるコンパクトな町

熊本県の中で一番面積の小さな嘉島町ですが、住宅街や商業施設が多く、利便性の高さと豊かな自然が調和するコンパクトな町です。町内に大型ショッピングモール「イオンモール熊本」もあり、買い物にも便利です。

暮らし



▲イオンモール 熊本

嘉島町の暮らしポイント



▲子育てひろば“あいあい”

子育てや就職、生活に寄り添うサポート

嘉島町には、子育てをサポートする子育てひろば“あいあい”などの施設もあり、買い物や交通の便も良く、子育てしやすい町です。さらに、住宅整備が進み、これからの人口増加も期待でき、暮らすだけでなく起業するにもおすすめです。企業誘致にも力を入れており、サントリー九州熊本工場などさまざまな企業が町内に進出しています。

運動公園など、スポーツ施設で趣味も広がる

町内には、くまトヨスポーツパーク（嘉島町総合運動公園）、スポーツ交流広場など、スポーツ施設があり、さまざまなクラブチームによる練習やスポーツイベント開催に利用されています。町民は安く利用できるなど特典もあります。遊具のある広場や公園もあり、小さい子どもも安心して遊ぶことができます。



▲嘉島町総合運動公園

嘉島町の制度・事業

移住 雇用就業・マッチング事業

役場の企画情報課内に雇用・就業相談窓口を開設し、求人情報をホームページ等で公開するなど、求職者及び事業所の求人に対する支援を行っています。

起業 創業支援事業

嘉島町で創業を目指す方を支援するため、町商工会と連携し、窓口相談、創業支援セミナー、個別創業塾等を実施しています。

子育て 子育て広場“あいあい”

主に0歳から3歳までの乳幼児と保護者が気軽に集い、打ち解けた雰囲気の中で遊んだり、情報交換しながらご家族同士、子ども同士の友だち作りができる交流の場です。

その他制度

- ・乗合タクシー ゆうすいGO
- ・東部台地区画整理事業（ゆうすいの杜）
全900区画！県下最大級のニュータウン

子ども医療費助成事業

満18歳までの子どもの医療費無料

動画で嘉島町の様子と
移住の先輩インタビューをお届け！

いみぐる
体験動画



嘉島町編



START!
嘉島町のご紹介

嘉島町のいみぐる先輩

町のケーキ屋さん
『Gateau une maison』

嘉島町
総合運動公園

町の移住担当者に
聞いてみました！
一問一答動画はコチラ▶



Q&A!

嘉島町の いみぐる先輩



下田 遥 さん

いみぐる歴：2年
職業：事務職

結婚を機に嘉島に移住。
週末はイオンモール熊本で
ショッピングを楽しんでいます！

-KASHIMA TOWN-

水と元気の湧く嘉島町。
自然の豊かさと生活の便利さのいいとこどり。

嘉島町に住んで、2年になります。町の第一印象は、とにかく「住みやすい」です。
きれいな水が湧く六嘉湧水群など、自然を感じられる場所が身近にある一方で、イオンモール熊本など、買い物に便利な大きな商業施設もあります。
自然の豊かさと都会の利便性を兼ね備え、更に、交通の便もよいので、どこに出かけるのも便利です。
必要なものがぎゅっと詰まっている感じが、住みやすさの秘訣なのかと思っています。
嘉島町は、2022年の日本の人口増加率ランキングで上位に入り、テレビでも紹介されました。
町の取り組みにより、企業や住宅も増えているので、若い世代の人口が増えて、どんどん活気づいている印象です。最近、運動公園などスポーツに関する施設も充実していて、さまざまなチームが練習場所として使っています。習い事の幅も広がって、新しい趣味を見つけるのにもいいかもしれませんね。
小さい子どもたちが遊べる場所も増えていて、町自体が発展し続けているので、ずっと嘉島町で暮らしていきたいと思っています。

体験会
参加者の声

いみぐる体験会レポート



子どもの教育環境はどうですか？

町内には小・中学校があり、高校は近隣の自治体にあり、交通の便もいいのでおすすめです。またイオンモールの中に英会話教室やダンス教室があったり、習い事の種類も広いのが魅力です！



人口も増加中ですよね？

そうですね！人口の増加率ランキングでは、上位に入っていて、テレビでも取り上げられ、2022年8月に1万人を突破しました！1万人目は移住されたご家族に誕生された赤ちゃんで、とても明るい雰囲気になりました！



お水がおいしいって本当ですか？

おいしいですよ！湧水がいたるところにあり、きれいな水が豊富で家庭でも地下水を利用しています。水質検査の補助もあり、子育てにも安心です。





IMMIGRATE to MASHIKI TOWN!



阿蘇くまもと空港や九州自動車道の
インターチェンジがある交通の要所!
都市部へのアクセスが良好です!



面積：65.68 km²
人口：32,663人 (2021年10月現在)

特産



▲益城町産のスイカ

スイカ・柿・トマトなど

農業も盛んな益城町! 新鮮なお野菜が購入できるお店も多数!
米粉で作った団子を小倉餡で包んだ郷土菓子「市だご」は素朴な美味しさ。ふるさと納税の返礼品としても人気の、益城町産のお米を使った焼酎「米益」も!

暮らし

健康フェスタやマルシェ、ライブなどイベントも充実!

益城町総合運動公園でさまざまな競技が体験できる「きままにスポーツ・健康フェスタ」は町民みんなで楽しめます。「交流情報センター ミナテラス」や九州最大級展示ホール「グランメッセ熊本」では、マルシェやライブなどのイベントも多数開催されています。



▲情報交流センター ミナテラスでのイベント

益城町の暮らしポイント



▲阿蘇くまもと空港

上益城の北の玄関口。空と陸、どちらからでも熊本市に隣接しベッドタウンとしても人気

益城町は熊本県の中部に位置し、熊本市内から車で30分圏内にありながら、自然豊かで、都市機能と自然が調和する暮らしやすい町です。高速道路のインターチェンジや空港もあるので、県内外の移動も便利。さらに、町中心部の再開発や道路整備も進んでいます。



▲復興まちづくりセンター「にじいろ」



▲コワーキングスペース「Connet」

復興の歩み、新たなスポットも続々

2016年の熊本地震で甚大な被害を受けた益城町ですが、町が一丸となり災害に強いまちづくりに取り組んでいます。復興まちづくりの実現に向けて「気軽に集える」をテーマに作られた復興まちづくりセンター「にじいろ」、コンテナ複合商業施設「マシキラリ」や、リモートワークや勉強に使えるコワーキングスペース「Connet」などが新設されました。

益城町の制度・事業

移住

益城町子育て世帯移住定住促進補助金 最大100万円を補助

指定区域に住宅を新築、または新築の建売物件を購入して転入・転居し、中学生以下の子ども（妊娠中を含む）がいる世帯に補助金を支給しています。

起業

益城町起業創業事業費補助金 最大100万円を補助

町内で新たに起業する方や、既存事業からの新分野に取り組む方への支援として必要経費の一部を補助しています。

起業

チャレンジショップ「キニナル」

「自分のお店を持ちたい」と思っている方々を後押しするための場所で、気軽に挑戦できる機会を提供しています。

その他制度

- ・就農支援制度 (相談会・農地斡旋・定着支援など)
- ・乗合タクシー制度

子ども医療費助成事業

満18歳までの子どもの医療費無料

動画で益城町の様子と
移住の先輩インタビューをお届け！

いみぐる
体験動画



益城町編



Q&A!

START!
益城町のご紹介

益城町のいみぐる先輩

益城町交流情報センター
ミナテラス
図書館

コワーキングスペース
『Connet (コネット)』

町の移住担当者に
聞いてみました！
一問一答動画はコチラ▶



益城町のいみぐる先輩



高木 隆明 さん

いみぐる歴：2年

職業：システムエンジニア

世界一周の旅のあと、益城町に移住。
親子3人暮らし。
仕事は、リモートで自宅からが基本。

-MASHIKI TOWN-

移住を考えたきっかけは熊本地震。
アクティブな僕にもピッタリの町。

2016年に熊本地震が発生した時、僕と妻は、地球の裏側のチリに滞在していました。テレビニュースで、熊本の地震が報道され、そこで、妻の故郷である益城町の変わり果てた映像が流れました。その時すぐには何もできませんでしたが、「何かできることがあったのでは?」という気持ちが、益城町への移住を考えるきっかけとなりました。

移住の決め手になったのは、交通の利便性の良さです。空港や高速道路のインターチェンジが近くにあり、旅行など、どこに行くにも便利なのが自分たちにとってポイントが高かったです。

住んでみて良いなと思ったのは、都会的な便利さと、自然の豊かさの両方がある、「ちょうどいい」ことです。僕は、走ることや身体を鍛えることが好きで、よく町内を走ったりしています。早朝に田んぼのある自然の中を走って見る朝焼けは最高です。益城町総合体育館にあるトレーニングルームもよく利用します。町民は安く利用できるのも、とてもありがたいです。

この町に住むと決めた以上、この町を好きになりたいです。まだまだ知らない益城町の魅力や歴史がたくさんありそうなので、これからゆっくり、家族と一緒に探しに行く予定です。

体験会
参加者の声

いみぐる体験会レポート



福祉的な観点から、生活インフラが整備されているか気になります。

中心市街地の活性化計画を進めている最中で、循環バスも走っています。路線バスのない地域には、乗合タクシーがあったり、ご年配の方や障がいのある方向けにタクシー券の給付も行っています。



仕事はどのようなものがありますか？

隣接する熊本市を含め、町内外に幅広い就職先があります。町で企業誘致を進めており、近年はサテライトオフィスの進出も増えてきました。



アパートやマンションはありますか？

住宅街にアパート、マンションがあります。町の不動産屋さんにお問合せください。





IMMIGRATE to
KOSA TOWN!



山や川の自然が近くにありつつも、
車を走らせればショッピングセンターや
市内へのアクセスも◎！



面積：57.93 km²
人口：10,031 人 (2021年10月現在)

自然



▲やな場

自然に恵まれた土地と
農業で発展してきた町

熊本市の南方に位置する甲佐町は、清流「緑川」が貫流する自然豊かな町。緑豊かな山々、清らかな川の流れなど自然の恵みを十分に受け、農業を中心に文教の町として発展してきました。鮎で有名なやな場も、もともとは江戸時代に作られた水田用水調整の場です。

水路や古民家を使った
お店など、趣のある風景

加藤清正公によって開設された農業用水路、大井手川水路沿いは、どこか懐かしい、趣のある風景。古民家を改修した、地元食材の料理を満喫できるおしゃれなカフェや雑貨屋、ホテルなど暮らしに彩りを添えるスポットが揃っています。

街並み



▲大井手川水路

甲佐町の
暮らしポイント

休日のキャンプや、
町内のイベントなど
楽しみも豊富！

休日は車で少し行けばグランピングやキャンプ、スポーツなどのアウトドアが楽しめる施設もあり、家族でゆったり過ごすことができます。イベントも数多く開催され、春にはスポーツフェスタ、夏にはあゆまつり、秋には蚕の市や産業文化祭、冬には10マイルロードレースなど、一年を通して町に活気が溢れています。



▲キャンプ場 COMMON IDOE

地域と共に、
若い世代が成長できる町

若者や子育て世代が明るく安心して暮らせる支援に力を入れており、乳児がいる世帯へのプレゼントや、甲佐町公営の塾「あゆみ学舎」など町が子どもたちの成長を応援しています。また、若い世代による起業やまちづくりも盛んです。甲佐町でまちづくり、ひとづくりを行う団体、一般社団法人パレットには、地元出身者だけでなく移住者もメンバーに多く、移住や起業の相談もしやすい環境です。



▲まちづくりイベントの様子

甲佐町の制度・事業

移住

移住定住促進助成金 最大100万円を補助

町内に新たに土地を取得し、住居用住宅（土地付き建売含む）を建設し定住された場合に、最大で100万円を支給します。

住まい

甲佐町 空き家バンク制度 最大50万円を補助

甲佐町空き家バンク制度を通じて空き家等を購入または賃借した方が空き家等の改修または不要物の撤去を行う場合に、その経費の一部を補助します。

起業

甲佐町空店舗改修補助金 最大30万円を補助

甲佐町空き家バンク制度を通じて空き店舗を購入または賃借して、新たに商工業等を営む場合に、店舗の改修費の一部を補助します。

その他
制度

・乳児がいる家庭に紙おむつ券、
ゴミ袋をプレゼント

・甲佐町公営塾「あゆみ学舎」

熊本県立甲佐高校生を対象とした夢実現サポート塾

子ども医療費
助成事業

満18歳までの
子どもの医療費無料

動画で甲佐町の様子と
移住の先輩インタビューをお届け！

いみぐる
体験動画



甲佐町編



Q&A!

START!
甲佐町のご紹介

甲佐町の
いみぐる先輩

古民家ホテル
『NIPPONIA 甲佐 疎水の郷』

キャンプ場
『COMMON IDOE』

町の移住担当者に
聞いてみました！
一問一答動画はコチラ▶



甲佐町の いみぐる先輩



柴尾 拓郎さん

いみぐる歴：2年半

職業：古民家ホテル マネージャー

甲佐町で、ひとまちづくり支援を行う
「一般社団法人パレット」にて活動中。
自宅も空き家バンクの改修制度を利用。

-KOSA TOWN-

甲佐のまちづくり、ひとづくり。
起業を考えている方にもおすすめの町です。

私は、熊本出身で、移住前に住んでいた鹿児島から、熊本に戻ろうと考えていた時、インターネットで、甲佐町のまちづくりの活動を知りました。元々鍼灸師やスポーツトレーナーをしていましたので、人々の健康やまちづくり活動に興味があり、まずは、話を聞いてみようと思ったのが、甲佐町に来たきっかけです。その話を聞きにきたのが「一般社団法人パレット」で、町内のさまざまなイベントや施設を運営しています。パレットには、移住や起業をした先輩がたくさんいて、「何か一緒にやったら面白そうだな!」と思って移住を決めました。ちょうど始まっていた古民家ホテル『NIPPONIA 甲佐 疎水の郷』のプロジェクトに参画し、現在はマネージャーとして、ホテルを運営しています。甲佐町に住んでみて感じたのは、地域の人との距離の近さです。近所のおじちゃんに声を掛けられて、飲みにいっちゃうぐらいで、私は人と交流するのが好きなので、とても楽しく過ごしています。この距離感は、都市部とは違うところですね。とは言え、熊本市内にも、空港や高速道路のインターにも近いので、休みの日は親子であちこち出かけています。

体験会
参加者の声

いみぐる体験会レポート



町内の病院事情はどうですか？

役場の近くにはいくつか病院があり、日常困ることはありません。車で少し行けばさまざまな病院もあります！



車社会だと思いますが…道はどうですか？

甲佐は元々、陸路と水路による交通の要所にあり、生活道路を含め、道路アクセスに不便を感じることはありません。



子育てはしやすいですか？

子育て支援の制度だったり、町営の塾であったり、実際に私の子どもも利用しました。塾では勉強以外に、働くことなどが学べる良い機会になっています！





IMMIGRATE to YAMATO TOWN!



豊かな自然と
先人たちが育んだ
文化と知恵を継承する町



面積：544.67 km²
人口：13,133人 (2021年10月現在)

自然



▲ 鮎の瀬大橋からみた星空

大自然を感じられる 山の都、山都町

“九州のグランドキャニオン”と呼ばれる全国でも珍しいU字型の渓谷、蘇陽峡など自然を肌で感じることができるスポットが多い山都町。町内には8つのキャンプ場やロッジもあります。夜には手が届きそうなほどに星を近くに感じられます。

有機農業が盛んな SDGs 未来都市

山都町は2021年にSDGs未来都市に選ばれました。環境にやさしい有機農業が盛んで、これを活かした農産物のブランド化や移住を含めた新規就農者の増加、竹資源の有効活用を図るなど持続可能なまちづくりに取り組んでいます。

農業



▲ 給食に山都町産の有機米を使っています

山都町の 暮らしポイント



▲ 通潤橋

2021年「SDGs 未来都市」

「自治体SDGsモデル事業」に選定

山都町の人気観光地の1つアーチ型の水路橋から水が飛び出す大迫力の通潤橋。この日本最大の水路橋は、水不足に悩む白糸台地へ水を届けるために江戸時代後期に建設されました。この橋こそ、SDGsの共通テーマ「誰一人取り残さない」の言葉を体現し、町の人々に誇りをもたらしたシンボルとなっています。山都町は地球・ひと・いのちに優しく自然の営みを活かした有機農業に取り組むなど、サステナブルな未来の実現を目指しています。

「山の都地域しごとセンター」 の移住サポートが充実

「山の都地域しごとセンター」では、山都町で「暮らしたい」「農業がしたい」「起業したい」など移住に関する相談ができます。移住前～移住後まで手厚いサポートを行っており、移住者を対象にした交流会なども開催しています。専用のホームページでは空き家情報や、先輩移住者へのインタビュー記事なども見ることができます。



▲ 移住者の交流会の様子

山都町の制度・事業

移住

山都町定住支援住環境整備事業補助金 最大100万円を補助

山都町に移住された方が、住宅を取得（新築、建替え、購入）された場合にその費用の1/2（最大100万円）を補助します。

移住

山の都定住支援事業 最大100万円を補助

山都町への移住希望者等に、空き家の改修工事費用等を支援します。

就農

就農準備資金 150万円/年（最長2年間）

対象：県認定研修機関での研修を受ける方
就農前に研修期間（2年以内）の生活安定を支援します。

その他 制度

- ・結婚新生活支援事業
- ・熊本県立矢部高等学校入学者への支援
- ・薪・ペレットストーブ設置事業
設置の費用1/2(20万円以内)を補助

子ども医療費 助成事業

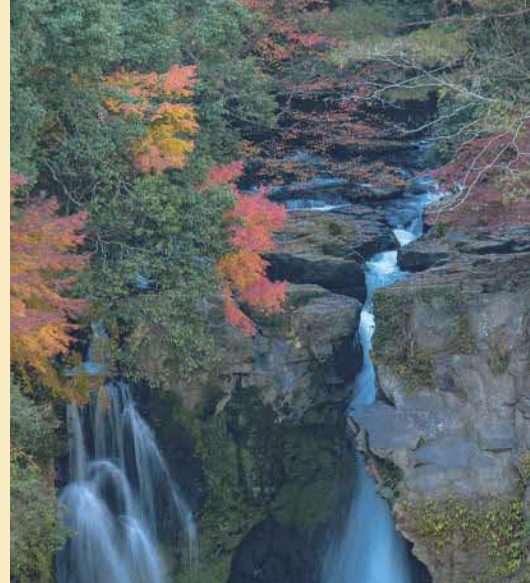
満18歳までの
子どもの医療費無料

動画で山都町の様子と
移住の先輩インタビューをお届け！

いみぐる
体験動画



山都町編



Q&A!

START!
山都町のご紹介

山都町のいみぐる先輩

キャンプ場
『青葉の瀬』

古民家 ガーデン カフェ
『Nancy's』

町の移住担当者に
聞いてみました！
一問一答動画はコチラ▶



山都町の いみぐる先輩



坂田さんご夫婦

愛称：ポビーさん、ナンシーさん

いみぐる歴：4年

山都町で農業とカフェを営む。
町内で2軒の古民家をセルフリノベーション。
山都町の移住者のお世話的存在。

-YAMATO TOWN-

4年経って移住者ではなく地域の住民に。
山都町を知って、楽しんでもらいたい。

横浜から山都町に移住して4年が経ち、地元の人との繋がりも増えて、「移住者」ではなく「地域の住民」と言える自信がついてきました。

住んでみて思うことは、県外はもちろん、県内の人にさえ、山都町の魅力が伝わっていないということです。魅力を伝えるために、最近は稲刈りや、芋掘りなどのイベントを開催しました。通潤橋の円形分水を集め場所にするだけで、みんなが喜びます。つまり、それだけ通潤橋に来てくれたことがないということなのです。もっと山都町の良さを伝えたいといけな改めて思いました。素晴らしい自然や食べ物、住民と触れ合っ、山都町の魅力をもっと体感して欲しいと思っています。

僕たちは、移住して年数も経ちましたので、新しい移住者へのサポートもしています。家や暮らしのことで困ったことや、人間関係の悩みや疑問など、カフェでお茶でも飲みながら聞いたりしています。「山都町に移住がしたい！」と決めているわけではなくても、移住に興味があるなぁと思ったら、遊びに来るだけでも来てみて下さい。今までの経験から、色々アドバイスができますし、やりたいことも話してもらえたら、一緒にできることもあるんじゃないかなと思います。

体験会
参加者の声

いみぐる体験会レポート



山都町内に病院はありますか？

上益城地域の災害拠点病院でもある矢部広域病院を含め、町内には8つの病院があり、診療所などもあります。



インターネットの環境はどうですか？

山都町内はインターネットの光回線が通っています！



子育てはしやすいですか？

田舎あるあるですが、子どもが外で遊んでも誰かが見守ってくれるという安心感があります。学校も、小中高と町内にあります。自然に恵まれた教育環境の中で一人一人に合わせた細やかな教育が行われています。



熊本県の 移住支援

熊本県の支援制度や、相談窓口を利用することができます

移住

熊本県移住支援事業

移住支援金

東京 23 区に在住または通勤する方が、熊本県に移住し、就職や起業等を行う場合、交付金が支給されます。

■ 支給額 世帯：100万円 単身：60万円

詳しくはHPをご確認ください！



就業

UIJターン支援

熊本県 UIJ ターン就職支援センター

UIJ ターン就職アドバイザーが就職に向けた相談に対応します。利用登録をすると情報の提供や、就職試験等に係る交通費の一部助成も受けられます。無料で面接のトレーニングなども！

上益城 5 町の事業所とマッチングもできます！



熊本県 UIJ ターン就職支援センター 東京窓口 090-1657-8412

熊本県 UIJ ターン就職支援センター 大阪窓口 080-5853-7832

熊本県 UIJ ターン就職支援センター 福岡窓口 080-5853-7821

熊本県 UIJ ターン就職支援センター 熊本窓口 0120-827-867



熊本県移住定住ポータルサイト

熊本県への移住に役立つ情報や、熊本で暮らす魅力を発信。最新のイベント情報や、各町・各制度へのリンク集など、ぜひご利用ください！

サイトはこちら↓



information



各町への移住の相談窓口はこちら

上益城 5 町移住相談窓口

| | | |
|-----|--------------|--------------|
| 御船町 | 御船町企画財政課 | 096-282-1263 |
| 嘉島町 | 嘉島町企画情報課 | 096-237-2641 |
| 益城町 | 益城町企画財政課 | 096-286-3223 |
| 甲佐町 | 甲佐町地域振興課 | 096-234-1154 |
| 山都町 | 山の都地域しごとセンター | 0967-72-9111 |

東京・大阪・福岡・熊本

熊本への移住相談窓口

熊本県へ移住したい方のサポートをします！

くまもと移住定住支援センター

東京・有楽町ふるさと回帰支援センターなど全国 4ヶ所に、移住相談員を配置しています。



くまもと移住定住支援センター 東京窓口 080-2125-1656

くまもと移住定住支援センター 大阪窓口 090-9288-0046

くまもと移住定住支援センター 福岡窓口 080-6367-7559

くまもと移住定住支援センター 熊本窓口 (熊本県地域振興課) 096-333-2181

就業の相談窓口

熊本県で就職したい方のサポートをします！

ハローワーク上益城 096-282-0077

就農の相談窓口

熊本県で就農したい方のサポートをします！

熊本県新規就農支援センター 096-385-2679 または 096-384-3333