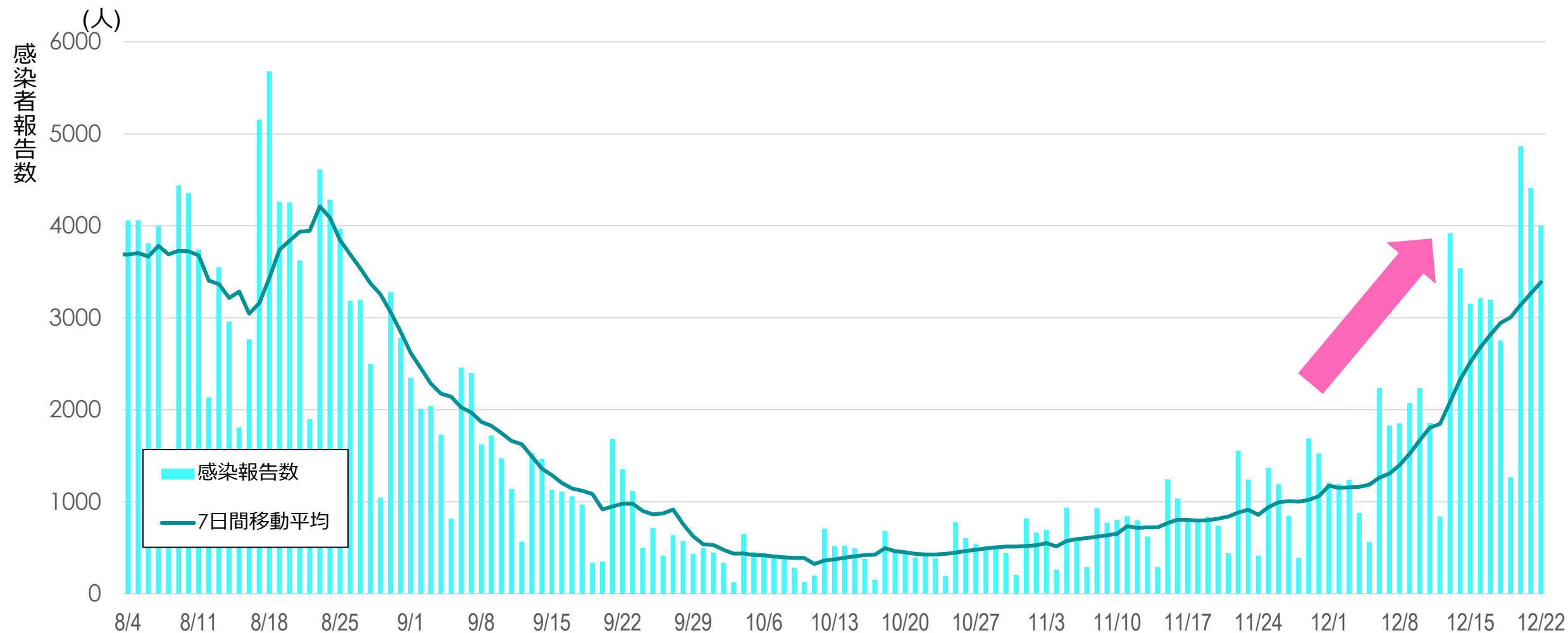


本県の感染状況

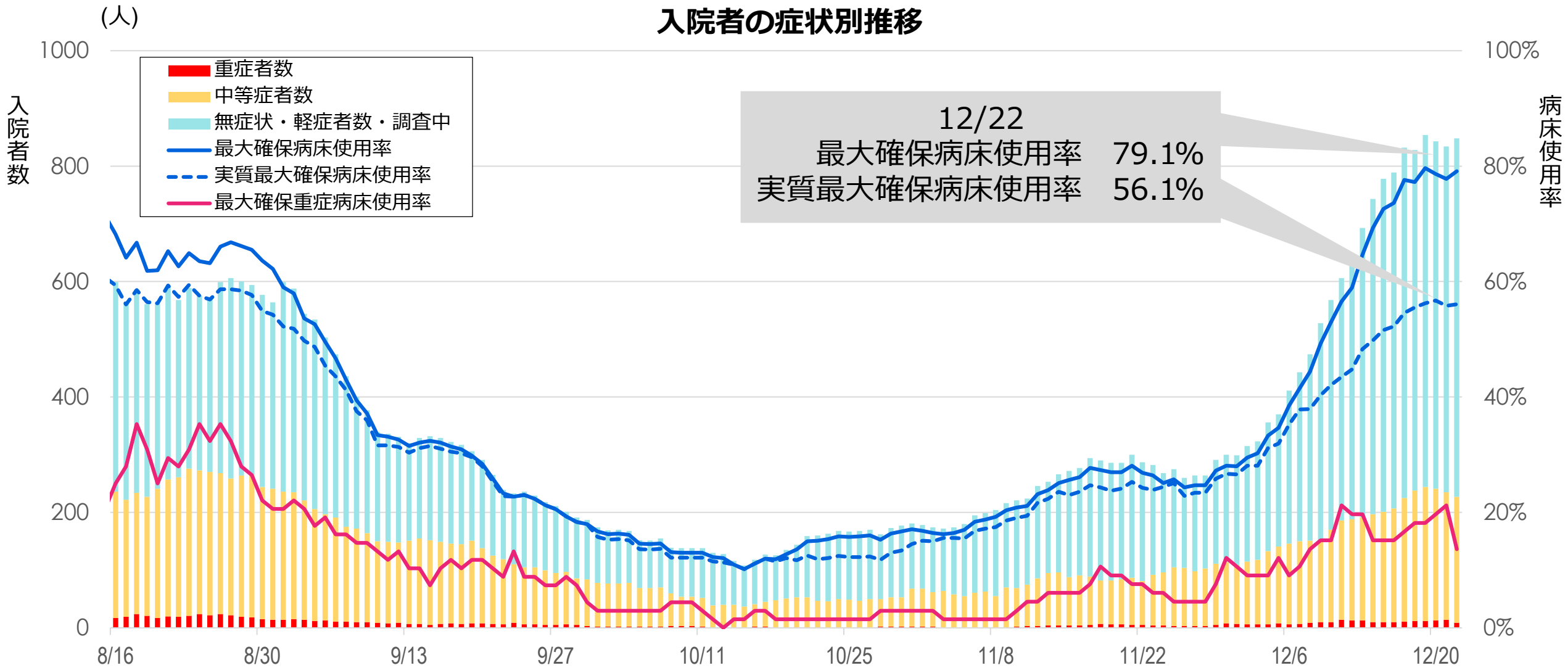
本県の感染報告数



各医療機関及び熊本県療養支援センターから報告があった事例の合計。
実効再生産数はSerial interval=3.5(標準偏差2.4)の分布を用い、Coriらの方法で推定。

新規感染者数は、1日4千人を超える日も出てくるなど、増加。

最大確保病床使用率の推移



病床使用率は、上昇していたが直近では横ばい。

熊本県リスクレベルについて

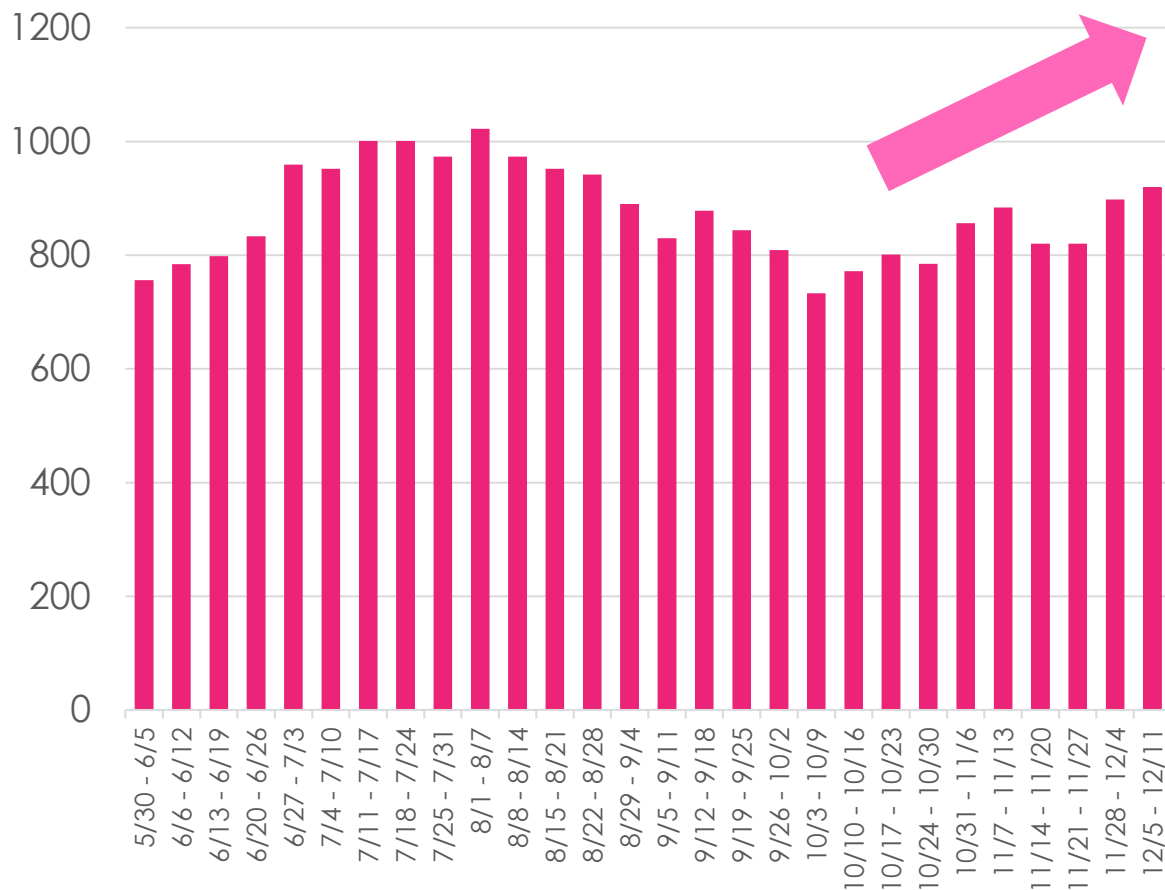
県リスクレベルは、病床使用率指標に加え、感染状況等の「事象」を踏まえ総合的に判断

事象		今週（12月21日）	国が示すレベル分類「レベル3」の主な事象
感染状況	新規感染者数 感染の傾向	22,859人（前週：16,312人） 増加傾向（前週：増加傾向）	・医療の負荷を増大させるような数の感染者が発生する
保健医療の 負荷	外来のひっ迫	患者は増加しているが、第7波 時と比較すると少ない	・発熱外来・救急外来に多くの患者が殺到する、 重症化のリスクの高い者がすぐに受診できない 状況が発生する
	医療従事者の 欠勤	増加傾向と考えられるが、第7 波時と比較すると少ない	・入院患者が増加し、また医療従事者にも欠勤 者が多数発生し、入院医療の負荷が高まる
社会経済の 状況	社会インフラ への影響	欠勤者は増加傾向にあると考え られるが、社会インフラへの影 響は限定的である	・職場で欠勤者が多数発生し、業務継続が困難 になる事業者が多数発生する

国が示すレベル分類の「レベル3」の状況までは至っていない
▶県リスクレベルは、今週も「レベル2」を維持する方針

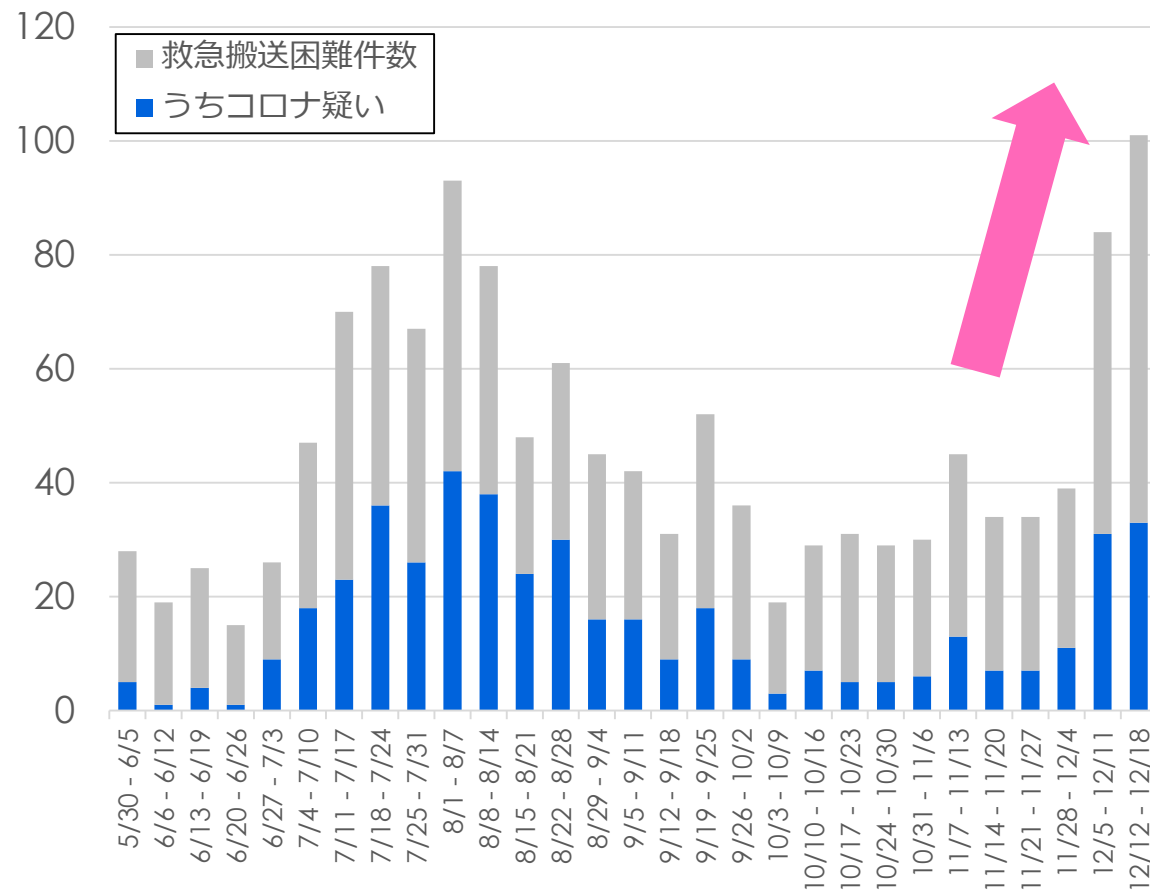
救急医療の状況

救急出動件数(熊本市消防局)



熊本市消防局の救急出動件数を集計

救急搬送困難事案件数(熊本市消防局)



救急隊による「医療機関への受入れ照会回数4回以上」かつ「現場滞在時間30分以上」の事案として、熊本市消防局から総務省消防庁へ報告されたもの。

**救急出動件数は、増加。
救急搬送困難事案件数は、急増しており今年度最多。**

年末年始の5つの心得

重症化リスクの高い方などを優先的に診療できる体制を維持

1つ

医療機関の適正受診

年末年始は休診となる医療機関が多く事前の準備が大切

2つ

検査キット・薬・食料品の事前準備

重症化リスクの低い方で軽症の場合は積極的な検討を

3つ

セルフチェックの検討や陽性者登録の活用

何事も基本が大事

4つ

基本的な感染防止対策の徹底とワクチン接種

大事な方と会う前に感染リスクを下げる

5つ

帰省前後の検査

心得① 医療機関の適正受診

重症化リスクの高い方などを優先的に診療できる体制を維持・救急医療を守る

医療機関の適正受診に御協力を

- ① 症状が軽く緊急を要さない場合、**平日昼間の診療時間内に受診**
- ② 新型コロナ陽性の**自宅療養者**の体調が悪化した場合、**療養支援センター**や**夜間相談窓口**に相談
(050-3385-9120) (熊本市以外：050-3665-8026、熊本市：050-3629-9865)
②③の相談窓口には
医師や看護師等も配置
- ③ 新型コロナ以外の病気やケガで、**夜間等に救急車を呼ぶか迷う**場合、**夜間安心医療電話相談**や**子ども医療電話相談**に相談
(#7400) (#8000)

心得② 検査キット・薬・食料品の事前準備

年末年始は休診となる医療機関が多い

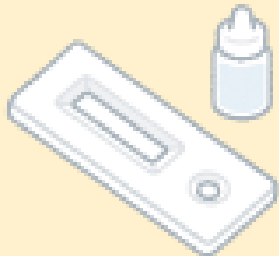
感染に備えた事前準備を

検査キット

医療用

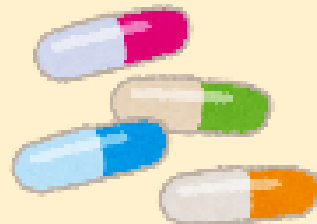
一般用

~~研究用~~



薬

解熱鎮痛薬
常用している薬



食料品

日持ちするもの
(5~7日分程度)



心得③ セルフチェックの検討や陽性者登録の活用

年末年始の医療のひっ迫を防ぐため

重症化リスクの低い方は**セルフチェック**の検討を

(【高齢者、基礎疾患のある方、妊婦、小学生以下の子ども】**以外**の方)

セルフチェックの結果、**陽性**の場合

軽症であれば療養支援センターに**陽性者登録**をして
自宅療養を

陽性者登録を行うことで、体調が悪化した場合は、
医師や看護師などを配置している療養支援センターや夜間相談窓口にご相談の際にスムーズに対応が可能

心得④ 基本的な感染防止対策の徹底とワクチン接種

基本的な感染防止対策の徹底を

- 暖房使用時も**定期的に換気**
- 場面に応じた**適切なマスク**の着脱
- **普段と異なる症状**がある場合は、**外出等を控える**ことを徹底
- **混雑した場所への外出**や**高齢者等と会う際**は特に**注意**
- **会食**はマスク会食など**4つのステップ**を**順守**して**認証店を利用**
特に、**成人式後の会食**は**注意**

オミクロン株対応ワクチンの早めの接種を

- 従来株のみのワクチンを**上回る効果**が期待

心得⑤ 帰省前後の検査

帰省先では地元で高齢の御家族等と接する機会が多くなる

帰省前後は検査を

年末年始の期間（12/24（土）～1/12（木））
帰省する方も無料検査の対象

県内86箇所[※]を含む

全国1万3千箇所以上の無料検査所で受検可能

※年末年始の営業日・営業時間は県HP掲載予定

+

12/26（月）～1/12（木）

JR熊本駅に臨時検査拠点を設置



JR熊本駅(白川口)

年末年始は帰省や受験など大切な時期

御自身や周りの大切な方を守るためにも
「感染しない」、「感染させない」意識・行動
医療を守るために冷静な対応を



「くまモンファーム」1月開園！

くまモンファームとは

地域全体をまるごと観光農園と見立て、農産物の収穫体験や食の体験をくまモンと掛け合わせた体験型コンテンツとして提供する新たな取り組みです。

農作業の体験

- ・くまモンが植え付けたサラ玉の収穫
- ・くまモン印の柑橘収穫 など



食の体験

- ・くまモン型のパエリア、ピザ作り
- ・塩作り体験後、作った塩をくまモン型容器に入れて持ち帰り など



くまモンファーム便

くまモンファームで収穫した農産物や地域の特産品などを数量限定で通信販売



※イメージ

「くまモンファーム」オリジナルのくまモンやコンテンツを楽しむことができます

「くまモンファーム」体験メニュー



1
月

	事業者名	市町村	体験コンテンツ	開園日
1	モンヴェール農山	水俣市	くまモン型ソーセージ作り体験	1月28日
2	みなまた和紅茶	水俣市・芦北町	和紅茶づくり(くまモン型ティーバッグ)	1月28日
3	御立岬	芦北町	塩作り体験(くまモンデザインの容器)	1月28日
4	わらく農園	津奈木町	収穫した旬野菜でくまモン型ピザ作り	1月28日

2
月
以
降

	事業者名	市町村	体験コンテンツ	開園日
1	福田農場	水俣市	くまモン型パエリア作り体験	2月下旬
2	やさい工房ぷらるーと	水俣市	エディブルフラワー収穫体験(くまモンデザインの容器)	2月中旬
3	はぜのき館	水俣市	くまモン型ろうそく作り体験	2月下旬
4	JAあしきた	芦北町	いちご畑で収穫しながらオリジナルのくまモンチャームを探す	2月中旬
5	ウエハタ広告	芦北町	くまモン型の木工品づくり	2月下旬
6	つなぎFARMまる農園	津奈木町	くまモン印の袋掛けと収穫体験	2月中旬
7	つなぎFARMサラ玉部会	津奈木町	くまモンが植え付けたサラダたまねぎの収穫体験	4月

「夏目友人帳」×人吉・球磨

タクシープラン運行開始について

- 本県ゆかりの人気アニメ「夏目友人帳」
としては**全国初**となる、**アニメモデル地等**
を巡るタクシープランが**人吉・球磨地域**で
スタート！
- タクシー運転手によるガイドを受けなが
ら、アニメの世界観とともに、人吉・球磨
の**自然豊かな風景**や**街並み**を堪能できます

「夏目友人帳」×人吉・球磨 タクシープラン運行開始について



○運行開始日

令和5年1月7日(土)

○予約受付

本日(12/23)正午から
加盟タクシー会社にて
開始!

2022年 県政10大ニュース

◎新型コロナ対策に全力
～感染対策と経済の両立に向けて～



県民広域接種センター
(グランメッセ熊本)

◎「緑の流域治水」と
豪雨災害からの創造的復興が着実に前進

◎震災復興の総仕上げに全力



木造仮設住宅を利活用した
すまいの再建(相良村)

2022年 県政10大ニュース

◎空港アクセス鉄道のルート決定

◎TSMCの受入準備が本格化

◎「産地偽装あさり」の対応に全力



県産あさりのトップセールス

◎SDGsに向けた取組みの着実な推進

2022年 県政10大ニュース

◎村上宗隆選手に県民栄誉賞を贈呈

◎スポーツの力で熊本を元気に！

◎くまモン売上高1兆円を突破！



くまモンは今年も大活躍

【プラス①項目】

◎「野原八幡宮風流」ユネスコ無形文化遺産登録決定