

令和2年度(2020年度)
熊本県後期高齢者医療費等の状況《速報》



©2010 熊本県くまモン

令和3年(2021年)9月

国保・高齢者医療課

1. 後期高齢者医療費等の状況

令和2年度(2020年度)の後期高齢者の平均被保険者数は、282,224人で、前年度に比べ178人、0.06%減となっている。

令和2年度(2020年度)の後期高齢者の医療費総額は、2,956億3,424万円で、前年度に比べ約93億6,100万円、3.1%減となっている。

令和2年度(2020年度)の1人当たり後期高齢者医療費は、1,047,518円で、前年度に比べ32,485円、3.0%減となっている。

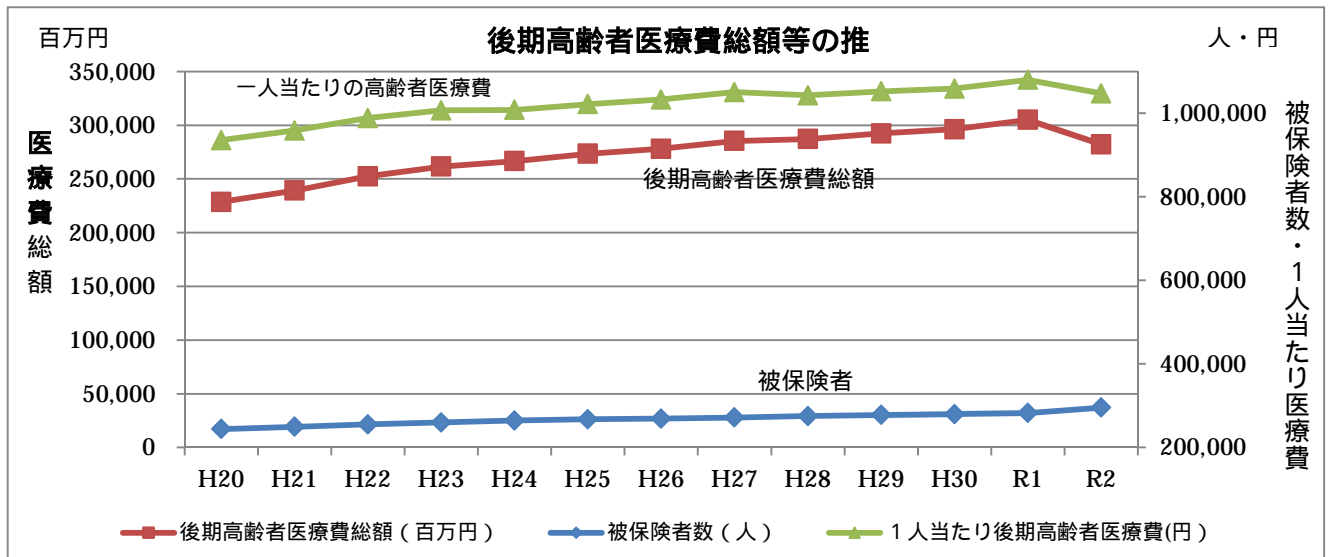
《後期高齢者医療費等の推移》

年度	被保険者数(人)	対前年増減数(人)	対前年増減率(%)	後期高齢者医療費総額(百万円)	対前年増減額(百万円)	対前年増減率(%)	1人当たり後期高齢者医療費(円)	対前年増減額(円)	対前年増減率(%)
平成20年度	244,250	3,728	+1.5	209,513 (228,559)	(3,107)	(+1.4)	857,779 (935,759)	(-1,586)	(-0.2)
平成21年度	249,547	5,297	+2.2	239,202	29,690 (10,643)	(+4.7)	958,548	100,769 (22,789)	(+2.4)
平成22年度	255,304	5,757	+2.3	252,404	13,202	+5.5	988,639	30,091	+3.1
平成23年度	259,682	4,378	+1.7	261,507	9,103	+3.6	1,007,031	18,392	+1.9
平成24年度	264,443	4,761	+1.8	266,548	5,041	+1.9	1,007,960	929	+0.09
平成25年度	267,522	3,079	+1.2	273,368	6,820	+2.6	1,021,851	13,891	+1.4
平成26年度	269,107	1,585	+0.6	278,026	4,658	+1.7	1,033,142	11,291	+1.1
平成27年度	271,646	2,539	+0.9	285,403	7,377	+2.7	1,050,641	17,499	+1.7
平成28年度	275,289	3,643	+1.3	287,069	1,666	+0.6	1,042,792	-7,849	-0.7
平成29年度	277,712	2,423	+0.9	292,294	5,226	+1.8	1,052,509	9,717	+0.9
平成30年度	279,784	2,072	+0.7	296,275	3,980	+1.4	1,058,942	6,433	+0.6
令和元年度	282,402	2,618	+0.9	304,995	8,720	+2.9	1,080,003	21,061	+2.0
令和2年度	282,224	178	-0.06	295,634	-9,361	-3.1	1,047,518	-32,485	-3.0

平成20年度(2008年度)の医療費総額は、平成20年(2008年)4月～2月の11か月分。他の年度は、3月～2月の12か月分。

また、()内の数字は、平成20年度(2008年度)11か月分の実績を12か月分に推計(実績/11×12)した場合の数値。

後期高齢者医療費総額の対前年増減額については、百万円単位で四捨五入しているため、同総額の差し引きとは必ずしも一致しない。



(資料)・平成20年度(2008年度)～令和元年度(2019年度)：厚生労働省保険局調査課「後期高齢者医療事業年報」

・令和2年度(2020年度)：熊本県後期高齢者医療広域連合調べ

2. 被保険者の状況

令和2年度(2020年度)の後期高齢者医療被保険者数の異動状況は、年度末時点で、増15,813人、減18,314人であり、全体で2,501人減となっている。

年齢別にみると、75歳から84歳までが全体の59%、85歳から94歳までが全体の35%を占めている。

所得別の割合では、一般所得者が全体の48%、低所得者 が全体の29%、現役並み所得者は4%である。

《令和2年度(2020年度)被保険者の異動状況》 (単位：人)

令和2年度中増	転入	生保廃止	年齢到達	その他	計
	521	332	14,288	672	15,813
令和2年度中減	転出	生保開始	死亡	その他	計
	718	805	16,518	273	18,314

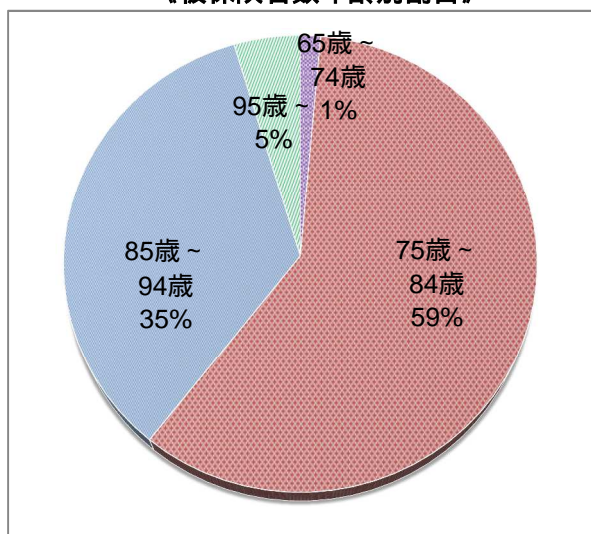
《令和2年度末(2020年度末)現在の被保険者の状況》 (単位：人)

被保険者数	令和2年度末 現在	(再掲)		
		現役並み所得者	低所得者	低所得者
65歳～69歳	1,447	17	650	411
70歳～74歳	2,531	30	1,010	874
75歳～79歳	86,961	5,214	8,602	26,244
80歳～84歳	79,242	3,230	11,708	24,320
85歳～89歳	63,136	1,886	13,768	18,358
90歳～94歳	34,173	879	10,642	8,702
95歳～99歳	11,221	217	4,962	2,253
100歳～	1,883	31	977	374
計	280,593	11,504	52,319	81,536

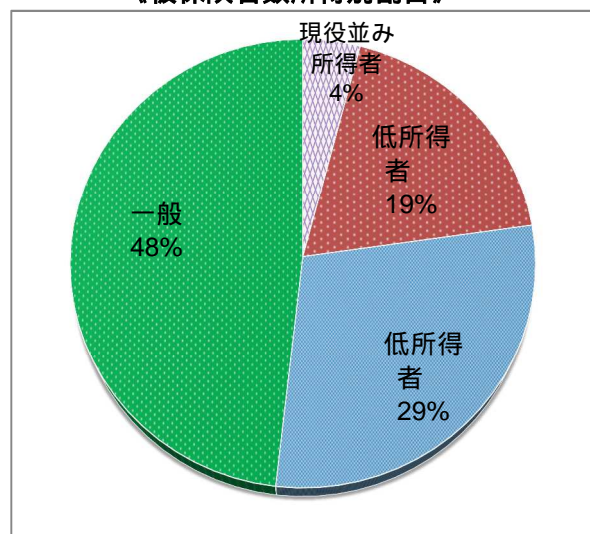
低所得者：被保険者の属する世帯の全員が住民税非課税の場合で、世帯それぞれの所得が、必要経費・控除を差し引いて0円となる場合

低所得者：被保険者の属する世帯の全員が住民税非課税の場合

《被保険者数年齢別割合》



《被保険者数所得別割合》



(資料)熊本県後期高齢者医療広域連合調べ

3. 保険料の収納状況

令和2年度(2020年度)の後期高齢者医療の保険料は、均等割額が50,600円で、平均61,920円となっている。

収納率は99.48%で、令和元年度(2019年度)収納率99.42%から0.06%増加している。

また、保険料の徴収方法別割合は、収納額ベースでみると、年金から源泉徴収する特別徴収が64%を占め、普通徴収が36%となっている。

なお、令和2年度(2020年度)の収納率を市町村別にみると、西原村、津奈木町、湯前町、五木村、球磨村及び苓北町の6町村が100%となっており、最も低いのは南小国町の99.02%となっている。

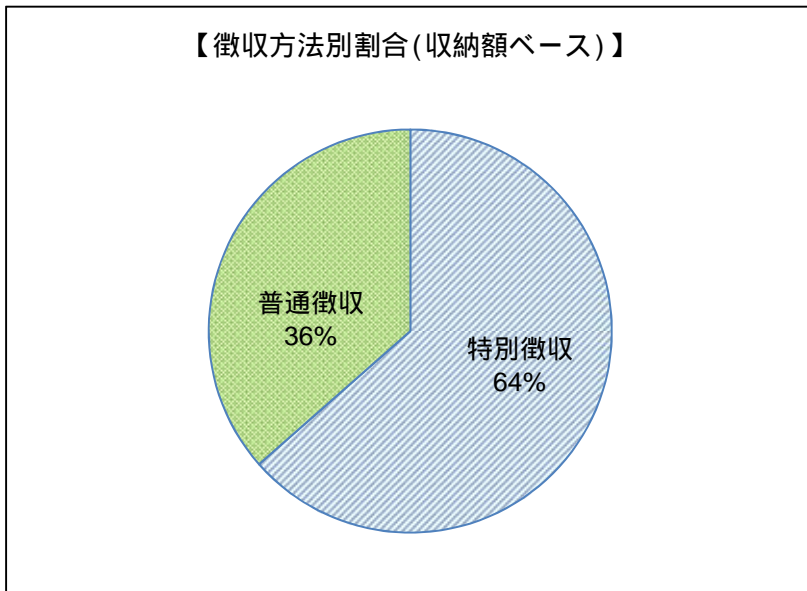
《令和2年度(2020年度)収納額の状況》

(単位：千円)

特別徴収		普通徴収		合計		収納率
調定額	収納額	調定額	収納額	調定額	収納額	
11,040,250	11,040,248	6,435,063	6,344,980	17,475,313	17,385,228	99.48%

各項目の計数は、表示単位未満を四捨五入したものであり、合計と一致しない。

特別徴収：年金から源泉徴収
普通徴収：納付書又は口座振替



《令和2年度(2020年度)市町村別収納率の状況》

上位10位			下位10位		
1位	西原村	100.0%	36位	八代市	99.46%
1位	津奈木町	100.0%	36位	菊池市	99.46%
1位	湯前町	100.0%	38位	美里町	99.36%
1位	五木村	100.0%	39位	大津町	99.35%
1位	球磨村	100.0%	40位	人吉市	99.33%
1位	苓北町	100.0%	41位	南阿蘇村	99.31%
7位	南関町	99.95%	42位	熊本市	99.27%
7位	甲佐町	99.95%	42位	相良村	99.27%
9位	玉東町	99.94%	44位	錦町	99.18%
10位	和水町	99.92%	45位	南小国町	99.02%

(資料)熊本県後期高齢者医療広域連合調べ

4. 後期高齢者医療費の動向

令和2年度(2020年度)における後期高齢者の医療費内訳を診療種別にみると、入院1,716億円(58.69%)、入院外+調剤1,121億円(38.35%)、歯科87億円(2.96%)となっている。

○令和2年度(2020年度)の一人当たりの医療費の伸び率を診療種別にみると、入院2.16%減、入院外+調剤4.22%減、歯科4.49%減と、全体的に減少している。

○また、後期高齢者医療の受診率における、平成21年度(2009年度)以降の推移をみても、入院は平成22年度(2010年度)、入院外は平成29年度(2017年度)、歯科においては令和元年度(2019年度)をピークとして令和2年度(2020年度)では全体的に減少している。

後期高齢者医療 診療種別医療費(訪問看護、療養費等を除く)と構成比

年度	総計(千円)	入院 (食事療養費含む) (千円)	構成割合 (%)	入院外 (調剤含む) (千円)	構成割合 (%)	歯科 (食事療養費含む) (千円)	構成割合 (%)
令和2年度	292,550,448	171,691,331	58.69	112,185,085	38.35	8,674,032	2.96

各項目の計数は、表示単位未満を四捨五入したものであり、合計と一致しない。

後期高齢者医療 1人当たりの医療費(訪問看護、療養費等を除く)の推移

年度	総計(円)	伸び率	入院 (食事療養費含む) (円)	伸び率	入院外 (調剤含む) (円)	伸び率	歯科 (食事療養費含む) (円)	伸び率
		対前年比 (%)		対前年比 (%)		対前年比 (%)		対前年比 (%)
平成20年度	852,475	-	487,953	-	343,437	-	21,085	-
平成21年度	952,093	11.69	544,295	11.55	384,075	11.83	23,723	12.51
平成22年度	981,643	3.10	568,970	4.53	388,515	1.16	24,158	1.83
平成23年度	999,447	1.81	574,797	1.02	399,461	2.82	25,189	4.27
平成24年度	999,973	0.05	576,904	0.37	397,639	0.46	25,430	0.96
平成25年度	1,013,542	1.36	580,705	0.66	406,708	2.28	26,129	2.75
平成26年度	1,024,137	1.05	588,720	1.38	408,218	0.37	27,199	4.10
平成27年度	1,041,281	1.67	594,033	0.90	419,295	2.71	27,953	2.77
平成28年度	1,033,273	0.77	597,105	0.52	407,440	2.83	28,728	2.77
平成29年度	1,042,256	0.87	599,044	0.32	413,086	1.39	30,126	4.87
平成30年度	1,048,311	0.58	610,795	1.96	406,395	1.62	31,121	3.30
令和元年度	1,069,006	1.97	621,813	1.80	415,012	2.12	32,181	3.41
令和2年度	1,036,591	3.03	608,352	2.16	397,504	4.22	30,735	4.49

後期高齢者受診率(被保険者100人当たりの受診件数)の推移

年度	入院	入院外	歯科
平成20年度	111.2	1,437.3	130.2
平成21年度	120.6	1,591.9	151.0
平成22年度	122.2	1,593.7	156.2
平成23年度	120.5	1,609.9	164.0
平成24年度	118.6	1,618.8	169.3
平成25年度	117.9	1,633.4	177.2
平成26年度	116.6	1,641.3	186.4
平成27年度	115.3	1,640.2	195.1
平成28年度	116.6	1,636.0	198.6
平成29年度	114.5	1,649.2	213.7
平成30年度	113.8	1,646.9	220.4
令和元年度	112.4	1,643.6	231.2
令和2年度	106.6	1,552.1	208.9

(資料)

- ・平成21年度(2009年度)～令和元年度(2019年度)：厚生労働省保険局調査課「後期高齢者医療事業年報」
- ・令和2年度(2020年度)：熊本県後期高齢者医療広域連合調べ

5 . 後期高齢者医療の疾病別の状況

令和2年(2020年)5月診療分の疾病分類別診療費の状況を見ると、循環器系疾患の割合が25.1%と最も多く、ついで損傷、中毒その他の外因の11.3%、新生物(腫瘍、悪性リンパ腫等)の9.3%となっている。

特に、糖尿病、高血圧性疾患、心疾患、脳血管性疾患、腎不全等、生活習慣と密接な関係にある疾患に係る診療費は、6,325百万円と全体の33.3%を占めている。

《疾病分類別診療費の推移(令和2年(2020年)5月診療分)》

(単位：百万円・%)

疾病分類	H29		H30		R1		R2	
	診療費	構成比	診療費	構成比	診療費	構成比	診療費	構成比
循環器系の疾患	5,037	25.1	5,260	25.3	5,260	25.1	4,784	25.1
損傷、中毒その他の外因	2,215	11.0	2,309	11.1	2,355	11.3	2,154	11.3
新生物	1,772	8.8	1,891	9.1	1,929	9.2	1,773	9.3
筋骨格系及び結合組織の疾患	1,688	8.4	1,757	8.5	1,639	7.8	1,428	7.5
消化器系の疾患	1,549	7.7	1,627	7.8	1,623	7.8	1,406	7.4
腎尿路生殖器系の疾患	1,580	7.9	1,546	7.4	1,551	7.4	1,500	7.8
感染症その他	1,497	7.5	1,496	7.2	1,505	7.2	1,293	6.8
神経系の疾患	1,261	6.3	1,378	6.6	1,423	6.8	1,452	7.6
呼吸器系の疾患	1,291	6.4	1,278	6.1	1,403	6.7	1,147	6.0
精神及び行動の障害	1,125	5.6	1,164	5.6	1,139	5.4	1,132	5.9
内分泌、栄養及び代謝疾患	1,058	5.3	1,084	5.2	1,105	5.3	1,018	5.3
合計	20,073	100.0	20,791	100.0	20,932	100.0	19,085	100.0

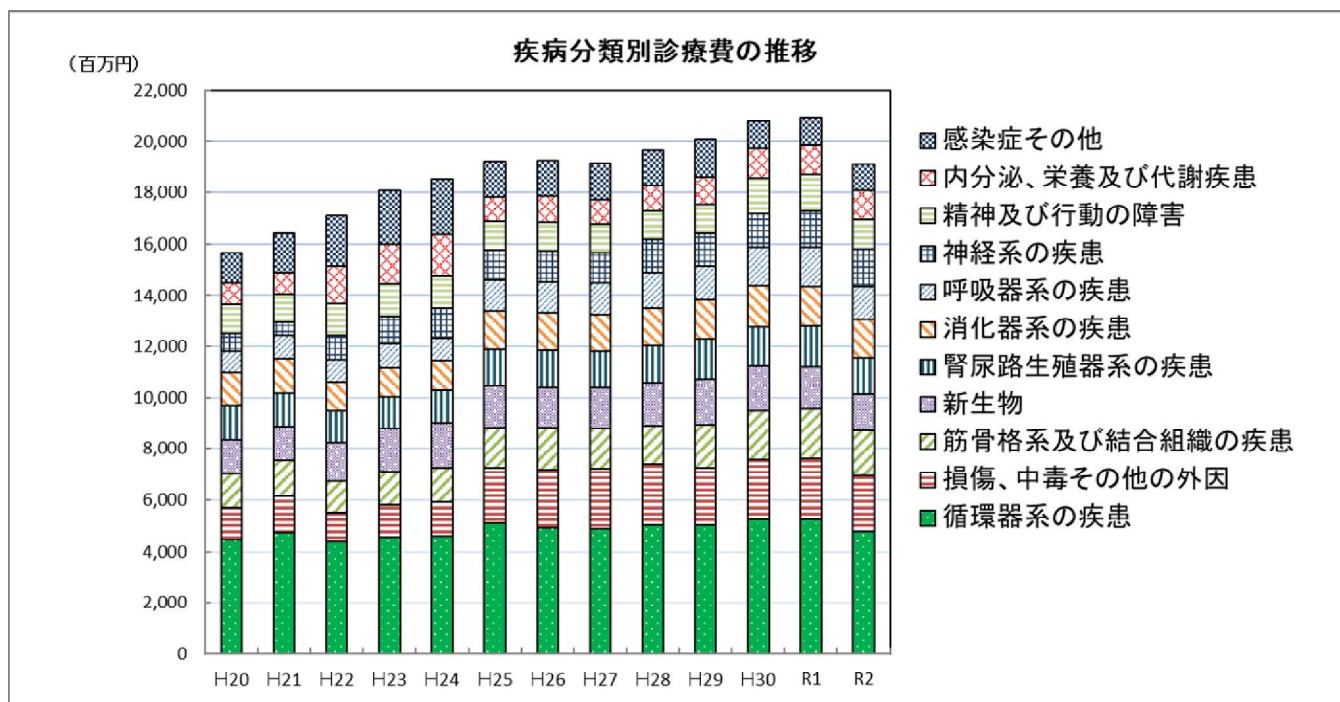
各項目の計数は、表示単位未満を四捨五入したものであり、合計と一致しない。

《再掲 生活習慣と関連が深い疾患に係る診療費の状況(令和2年(2020年)5月診療分)》(単位：百万円)

糖尿病	631	高血圧性疾患	1,629	心疾患	1,428	脳血管性疾患	1,530	腎不全	1,106	小計	6,325
-----	-----	--------	-------	-----	-------	--------	-------	-----	-------	----	-------

構成比 33.3%

各項目の計数は、表示単位未満を四捨五入したものであり、合計と一致しない。



(資料)熊本県後期高齢者医療広域連合「疾病分類別統計状況」

6 . 後期高齢者医療費と介護保険費用額の状況

主に75歳以上を対象とする後期高齢者医療と、75歳以上の高齢者に係る介護保険の費用額の推移をみると、令和2年度(2020年度)は後期高齢者医療費総額が令和元年度(2019年度)と比較して3.1%減、介護サービス費用額が1.7%増となっている。

なお、後期高齢者医療被保険者数(全ての後期高齢者)に占める75歳以上の介護保険受給者数(介護保険サービスを受けた人)の割合は、年々増加の傾向にあったが、令和2年度(2020年度)は減少している。

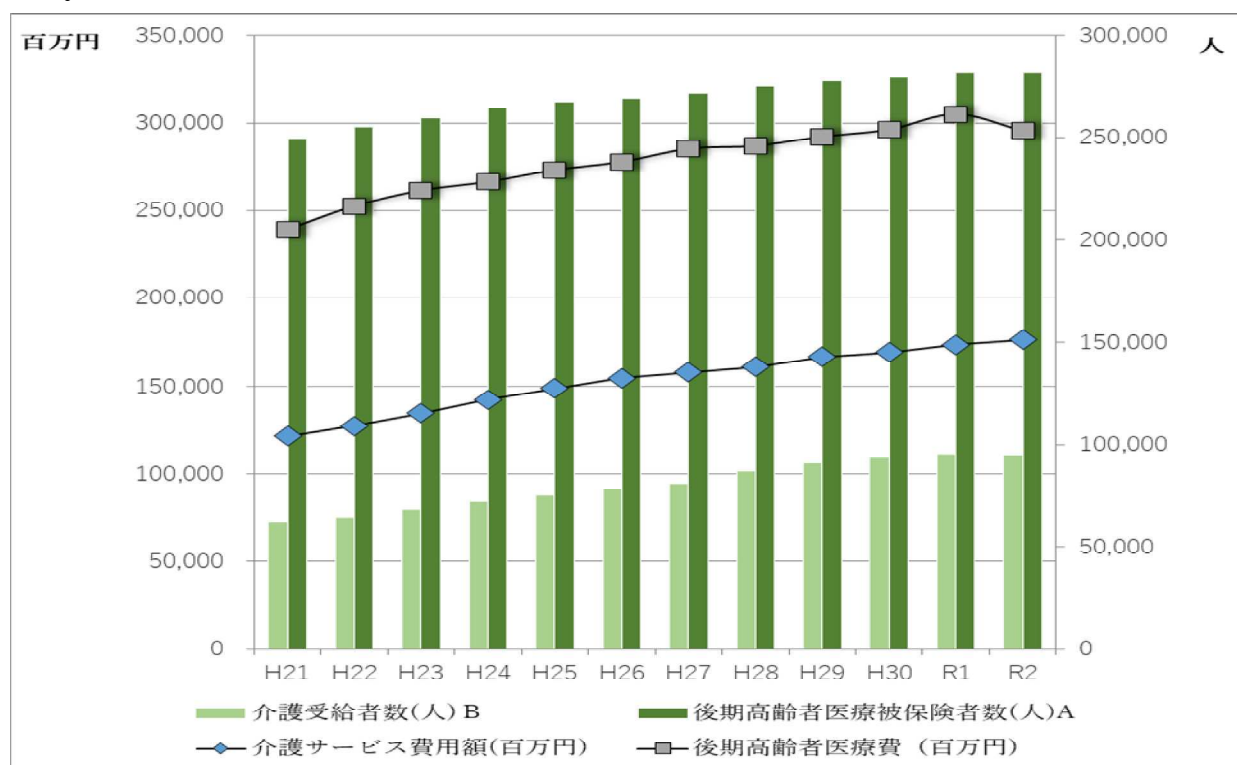
《後期高齢者医療費総額と介護サービス費用額等の推移》

	後期高齢者 医療費総額 (百万円)	対前年 度 比 (%)	介護サー ビス費用額 (百万円)	対前年 度 比 (%)	後期高齢者 医療被保 険者数(人) A	介護保 険 受給者数 (人) B	B / A (%)
平成21年度	239,202	-	121,412	-	249,547	61,696	24.7
平成22年度	252,404	105.5	127,303	104.9	255,304	64,592	25.3
平成23年度	261,507	103.6	134,750	105.9	259,682	68,521	26.4
平成24年度	266,548	101.9	142,617	105.8	264,443	72,380	27.4
平成25年度	273,368	102.6	148,802	104.3	267,522	75,532	28.2
平成26年度	278,026	101.7	154,812	104.0	269,107	78,357	29.1
平成27年度	285,403	102.7	158,082	102.1	271,646	80,992	29.8
平成28年度	287,069	100.6	161,178	102.0	275,289	87,109	31.6
平成29年度	292,294	101.8	166,835	103.5	277,712	91,219	32.8
平成30年度	296,275	101.4	169,308	101.5	279,784	93,882	33.6
令和元年度	304,995	102.9	173,511	102.5	282,402	95,422	33.8
令和2年度	295,634	96.9	176,406	101.7	282,224	95,034	33.7

介護サービス費用額、介護保険受給者数は、後期高齢者医療との比較の観点から75歳以上に係る費用額、受給者数の統計から計算したもの。

介護サービス費用額は、75歳以上に係る費用額(4-3月審査分)で計算したもの。

介護保険受給者数は、75歳以上で介護サービスを受けた月ごとの延べ人数(4-3月審査分)を基に計算したものの。



(資料)介護保険関係：認知症対策・地域ケア推進課提供