

第67回熊本県

令和元年11月

統計グラフ コンクール

作品集



熊本県・熊本県統計協会

はしがき

熊本県統計グラフコンクールは、統計思想の普及を目的として、昭和28年から毎年実施しているもので、今年度(令和元年度)は67回目になります。

今年度は、小学生を中心に53点の作品が寄せられました。テーマの選定や表現方法に工夫をこらしたものが多く、全体的な水準は年々向上しています。

この冊子は、今年度のコンクールに応募された作品のうち入賞作品を掲載したものです。ご覧になったみなさんが統計グラフに興味をもってください、今後、統計グラフを作ってみようと思われる方々の参考になれば幸いです。

また、入賞作品を熊本県のホームページに掲載しておりますので、ご覧ください。

熊本県統計協会

熊本県ホームページアドレス

<https://www.pref.kumamoto.jp/>

熊本県統計協会

検索



統計グラフコンクール

検索

目次

はしがき

コンクールの概要 1

統計グラフコンクール入賞状況 2

■入賞作品

第1部 3 ~ 5

第2部 6 ~ 7

第3部 8 ~ 11

第4部 12 ~ 16

第5部 17 ~ 19

パソコン統計グラフの部 20 ~ 22

応募状況 23 ~ 24

実施要領 25 ~ 28

コンクールの概要

令和元年7月から、県下各学校、市町村等にコンクールの案内を行い、9月6日までの募集期間に53作品の応募がありました。健康問題、社会問題、環境問題、学校生活などをテーマにした作品が集まり、皆さんの関心が多方面にわたっていることがうかがわれました。

これらの作品は9月12日の審査会で審査され、その結果、第1部からパソコン統計グラフの部まであわせて特別賞10点、入選15点、佳作13点が選ばれました。さらに19点が第67回統計グラフ全国コンクールに出品され、奨励賞1点が選ばれました。

各部の概要は、次のとおりです。

第1部

小学校1年生及び2年生の児童を対象とする第1部には、8点の応募があり、特別賞1点、入選4点、佳作3点が選ばれました。

第4部

中学生を対象とする第4部には、13点の応募があり、特別賞3点、入選2点、佳作3点が選ばれました。

第2部

小学校3年生及び4年生の児童を対象とする第2部には、3点の応募があり、特別賞1点、入選1点、佳作1点が選ばれました。

第5部

高等学校以上の生徒・学生及び一般を対象とする第5部には、3点の応募があり、特別賞2点、入選1点が選ばれました。

第3部

小学校5年生及び6年生の児童を対象とする第3部には、14点の応募があり、特別賞2点、入選3点、佳作3点が選ばれました。

パソコン統計グラフの部

パソコン統計グラフの部には、12点の応募があり、特別賞1点、入選4点、佳作3点が選ばれました。

統計グラフコンクール入賞状況

区分（応募資格）	応募数	特別賞	入選	佳作	全国出品
第1部（小学校1年生及び2年生の児童）	8	1	4	3	3
第2部（小学校3年生及び4年生の児童）	3	1	1	1	2
第3部（小学校5年生及び6年生の児童）	14	2	3	3	3
第4部（中学校の生徒）	13	3	2	3	3
第5部（高等学校以上の生徒・学生及び一般）	3	2	1	0	3
パソコン統計グラフの部（小学校の児童以上）	12	1	4	3	5
合計	53	10	15	13	19

審査員（敬称略）

- 画家
..... 本村 徹郎
- 熊本県教育庁義務教育課指導主事
..... 谷上 健作
- 熊本県統計協会事務局長
..... 中村 誠希



熊本県教育委員会賞

大すきいなだ小



高木 隆匠／宮原 悠真／工藤 笑菜／木原 光梨／冨田 あかり
山鹿市立稲田小学校1年

えがお・えがお・えがお。大すきいなだ小で、おべんきょうできてよかったですね。しぜんがいっぱい。おともだちがいっぱい。そしてやさしいおにいさんやおねえさん。大すきな先生方。でも111歳のいなだ小は、ことしでへいこうになるのですね。よいおもいでを心にのこして下さい。らいねんからのあたらしいがっこうでも、このグラフであらわしたように、明るく元気に勉強してください。熊本県教育委員会賞おめでとうございます。すばらしいきねんの統計グラフ作品ができました。

〈全国コンクール奨励賞〉



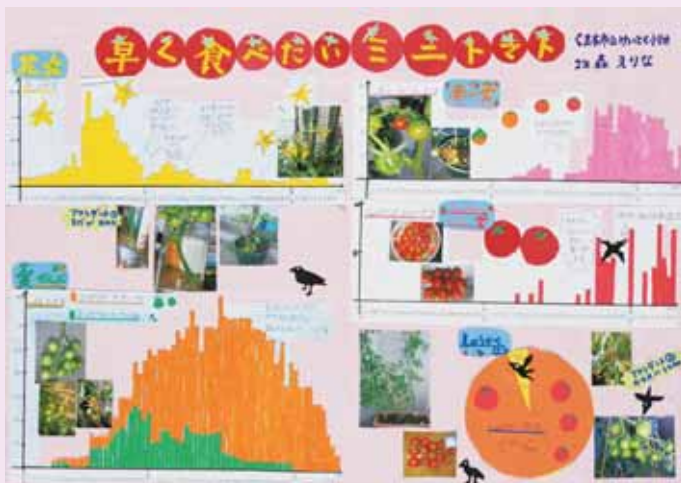
あさがおさいた

山口 雅大／中山 奏／谷口 大和
谷口 陽保／星子 裕美
山鹿市立稲田小学校 1年



学校大すき

稲田 蒼也／橋口 湧磨／池田 咲綺
仲宗根 珠奈／松本 純白
山鹿市立三玉小学校 1年



早く食べたいミニトマト

森 絵凜菜
熊本市立慶徳小学校 2年



大好き! わたしの町

香西 未宙
氷川町立宮原小学校 2年



おてつだい 大すき

星子 結以 / 星子 翔栄 / 工藤 空翔
黒田 麗愛 / 川野 笑愛
山鹿市立稲田小学校1年



どうぶつ 大すき

中尾 蘭菜 / 石原 麻音 / 梅田 美優
鹿子木 悠里 / 古家 咲歩
山鹿市立三玉小学校2年



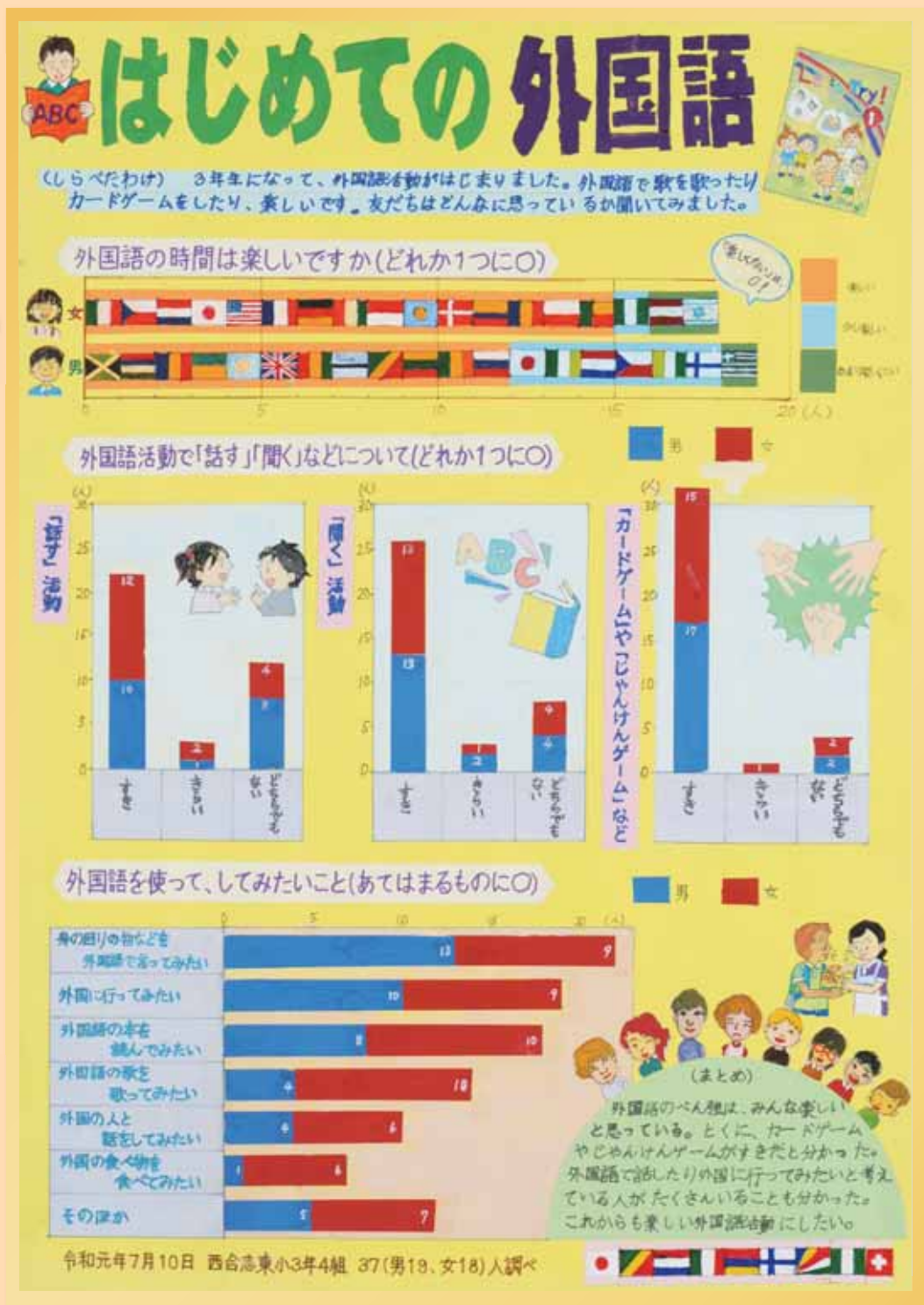
やさいをそだてたよ!

辰巳 祐花 / 牛島 希 / 池田 佳穂
長船 陽菜 / 森 琉聖
山鹿市立三玉小学校2年



NHK熊本放送局賞

はじめての外国語



坂元 駿斗

合志市立西合志東小学校 3年

外国の人達と自由に話せたり、聞けたりすることが出来ればどんなに素敵なことでしょう。希望を表わす黄色の地色に、世界の国旗のイラストでその気持ちがわかります。国旗がグラフとしても書かれています。クラスのお友だち、外国語の時間が好きで良かったです。カードゲームやじゃんけんゲームで、はじめての外国語の時間を楽しんでいる様子が、離れて見ても、はっきりと読み取れる統計グラフです。2020年東京オリンピック。たくさんの外国の人達が訪れます。皆さん、ますます外国語が好きになることでしょう。

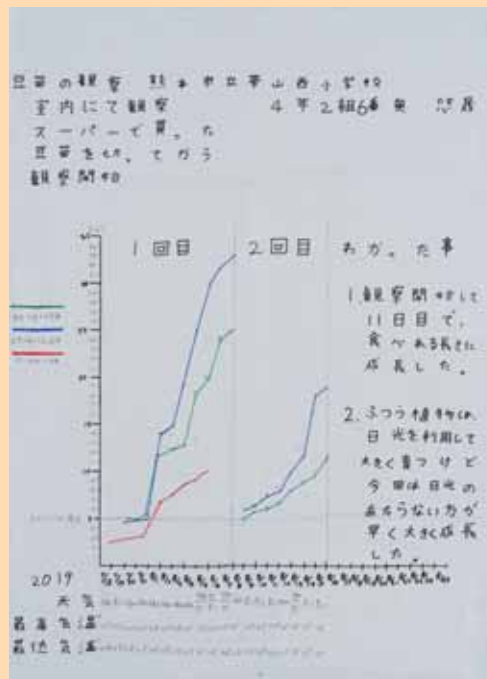


小学生は、いそがしい～習い事調べ～

立山 新奈／横田 夏樹／井出 依吹

富田 花音／松山 果歩

山鹿市立三玉小学校3年



豆苗の観察

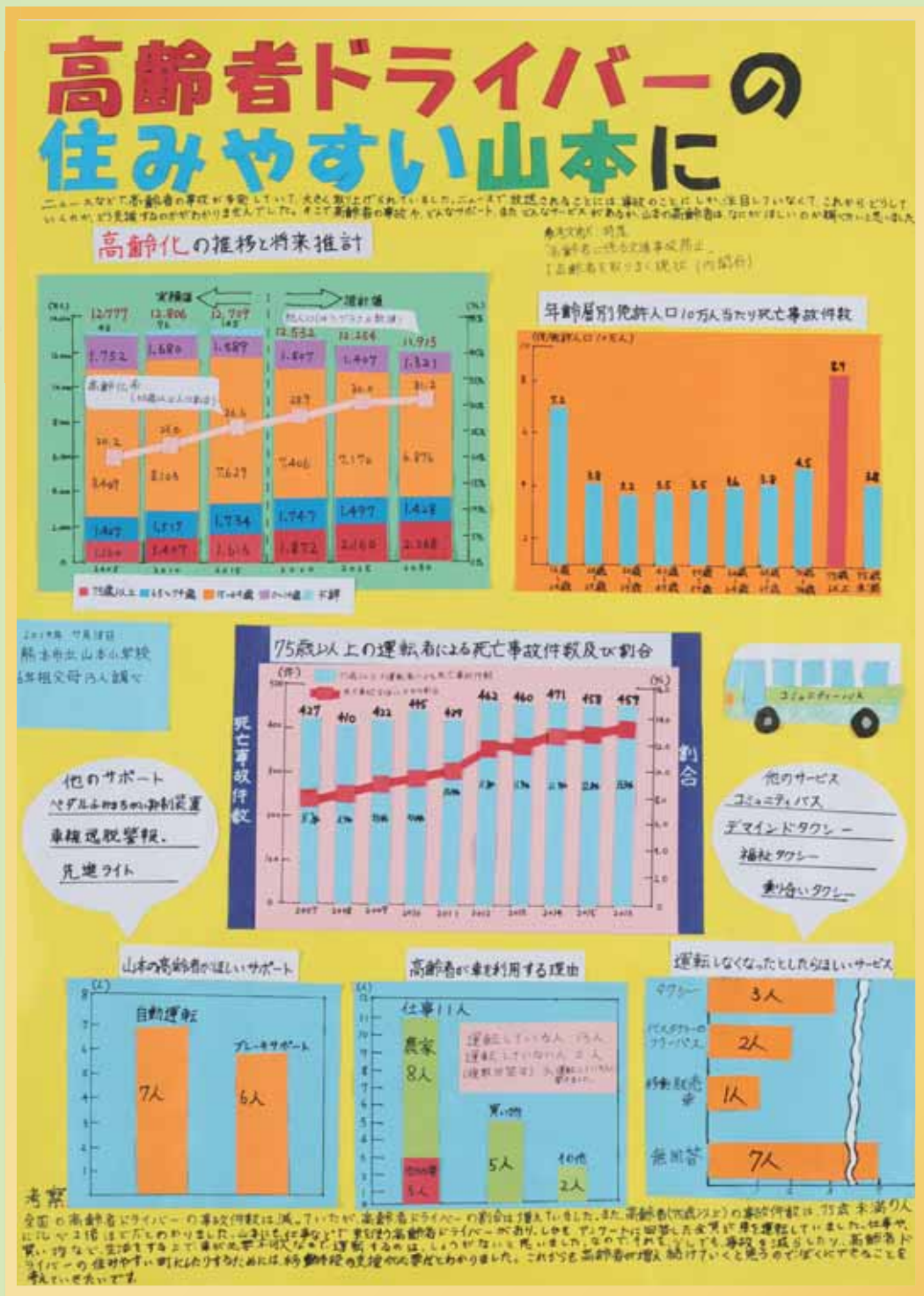
奥 悠晟

熊本市立帯山西小学校4年



熊本県議会
議長賞

高齢者ドライバーの
住みやすい山本に



村上 翔太

熊本市立山本小学校 6年

近年、高齢者ドライバーによる悲惨な死亡事故のニュースが報道されています。総人口に占める高齢者の割合は年ごとに増加し、75歳以上の死亡事故多発の状況がこのグラフから読みとれます。地域によっては高齢者の運転が日々の生活に欠かせないこともあり深刻です。熊本市北部の山本地区に居住されている高齢ドライバーの方々にアンケート調査をして、車の運転に代わる適切な方法をグラフで表わした優しい配慮の作品です。

危険を連想する黄色の地色の上に、それぞれのグラフが明快に表現されています。仕上げも丁寧です。



みんな大好き
おいしいお米



栗木 大翔 / 松山 賢新 / 栗木 美羽 / 立山 裕夏 / 松尾 夏季
山鹿市立三玉小学校 5年

元気を連想する黄色の地色に、力強い棒グラフの作品。お米が大好きな三玉小のみなさんの健康そのものの表現作品です。お米を作ってくださる農家の方々への感謝の気持ちは大切ですね。大好きなお米料理、チャーハンやカレーライスなどたくさん食べて、勉強やスポーツにがんばりましょう。グラフや文字ががていねいにかかれています。お米料理のイラストがグラフを楽しくしています。



みんな健康アップ

上田 未来／西村 望那

氷川町立竜北西部小学校 6年



生活リズムに気をつけよう

大丈夫? 広西っ子の生活

境野 美遥／坂田 葵

益城町立広安西小学校 6年



自然災害の危険性!

井村 菜津／服部 紗奈

熊本市立山本小学校 6年



運動はやる気元気!
 奥村 絆乎 / 野田 陽詩 / 森崎 万葉
 氷川町立宮原小学校 5年



最高の友達&親友
 淵上 凜 / 大道 あかね / 染矢 奈々
 松山 璃香 / 大塚 莉子
 山鹿市立三玉小学校 6年

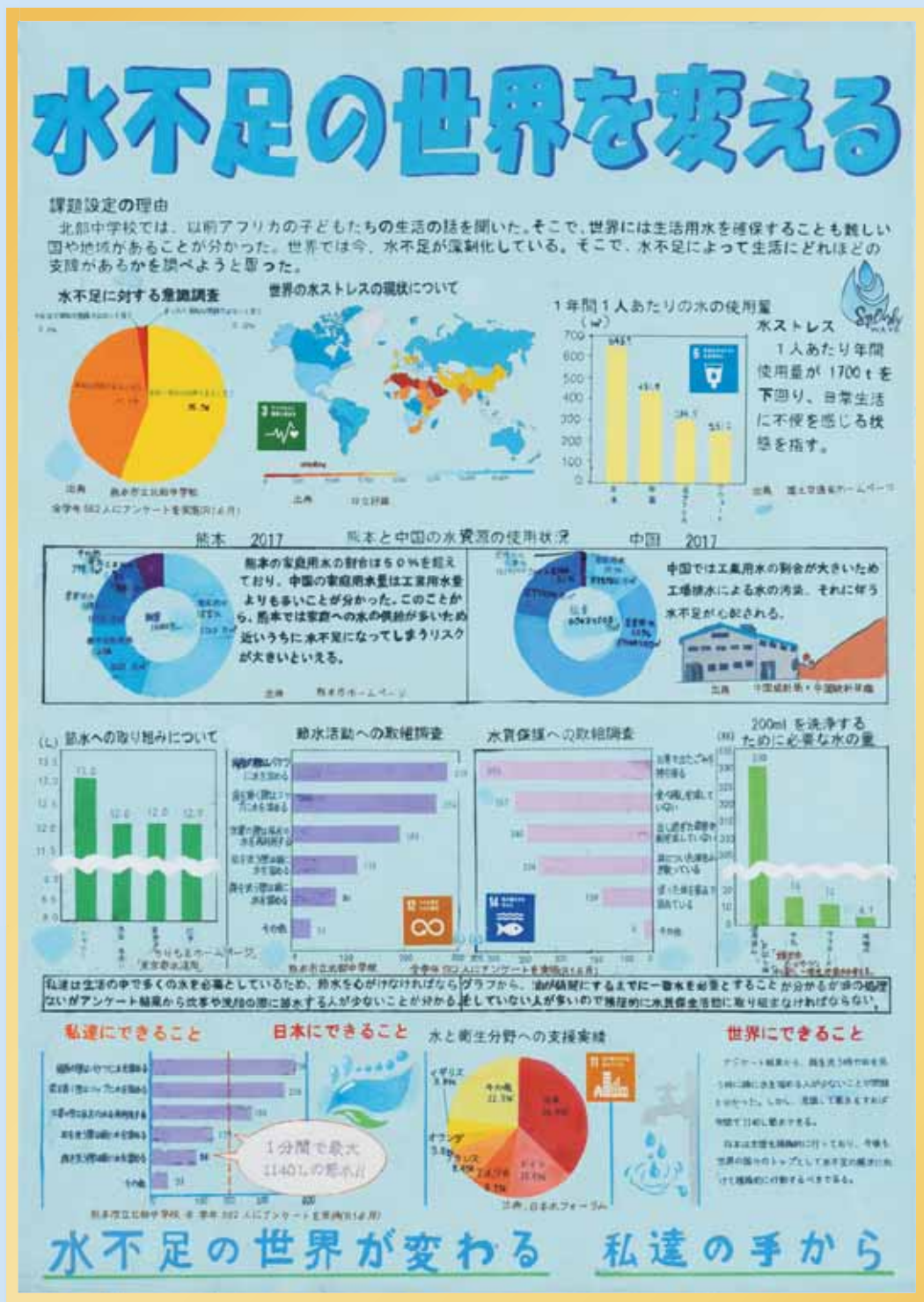


地球からの SOS
 中村 芽瑛
 熊本市立山本小学校 6年



熊本県知事賞

水不足の世界を変える



田尻 茉優子 / 小田 麗奈 / 鶴田 怜奈 / 松村 凜
 熊本市立北部中学校 2年

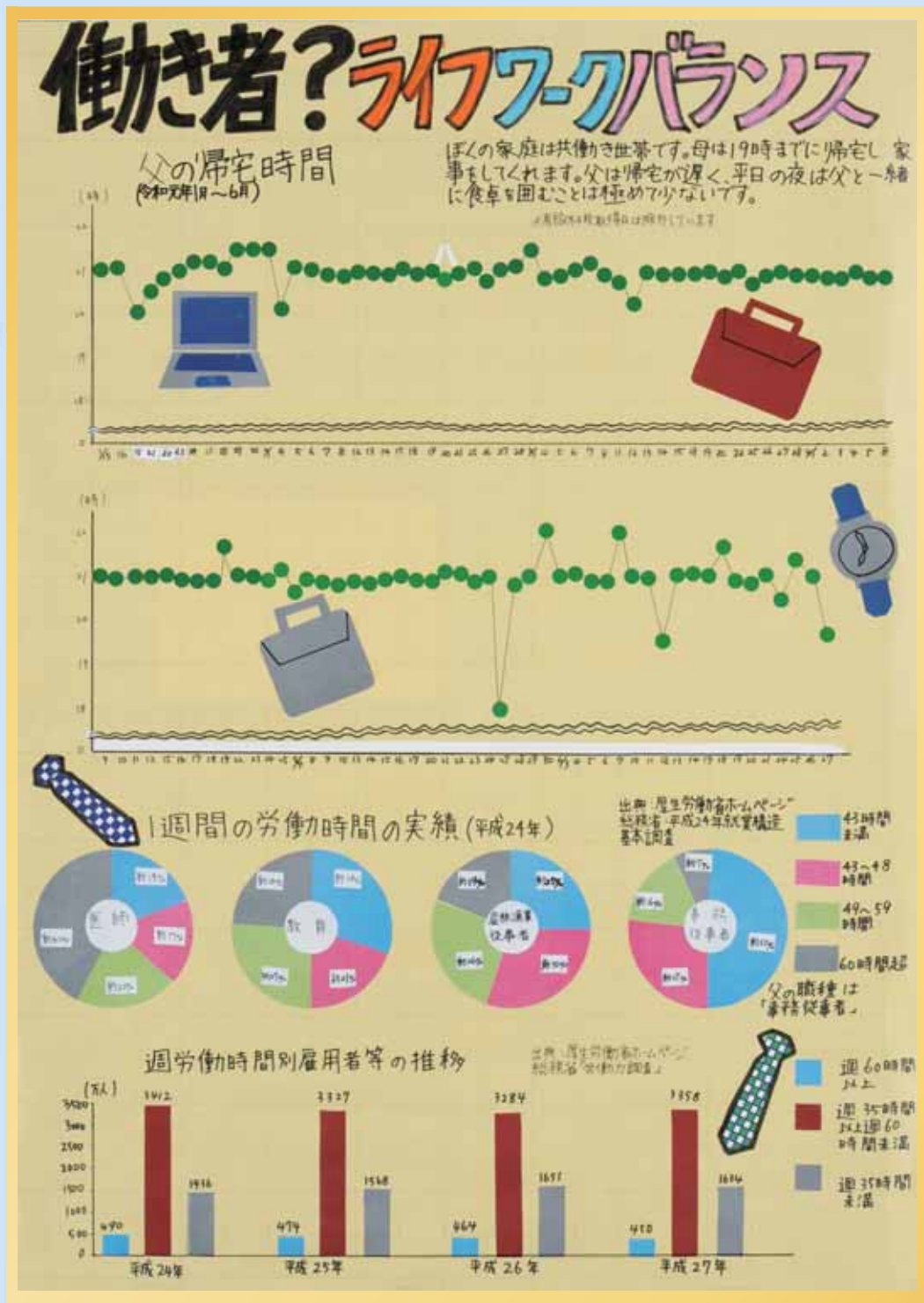
色彩の選定・適切なグラフ・読みやすい文字の大きさ・端正なレイアウト。見る人を引きつける掲示用統計グラフの作品です。世界の水不足の実情を各統計の収集の結果に基づき、北部中生徒のみならず、私たちみんなの知恵と工夫で水不足の世界を変えましょう。訴える中学生らしい啓蒙の作品です。そして私たち中学生の節水活動や、水質保護などの取り組みを世界の人々に発信し、水不足解消の力になればとの統計グラフです。

熊本県知事賞受賞おめでとうございます。



熊本放送賞

働き者？
ライフワークバランス



中川天晴

鎮西学園真和中学校2年

事務従事者として遅くまで働いておられる中川君のお父さんの最近6ヶ月の統計グラフです。グラフコンクールを目標にして良く努力しましたね。休日はお父さんを優しくねぎらってあげてください。

近年、働き方改革が国の課題に上げられてきています。最近4年間の1週間の労働時間60時間超えの職種が多いのもグラフからわかります。今後どのように改善されていくのか、その推移のグラフにも関心があります。落ち着いた雰囲気のあるシンプルで読みやすい作品です。



テレビ熊本賞

守ろう世界の海を
そして地球を
プラスチックごみ問題から考える



坂元 優太

合志市立西合志南中学校 1年

大きい釣針と釣り糸が首に巻き付いた苦しそうな海亀、裂いた魚の中のゴミ、東南アジア海岸のプラスチックごみの塊。テレビで報道されています。本年の大阪サミットにおいても緊急に解決すべき議題になりました。この課題を統計グラフに表わしています。

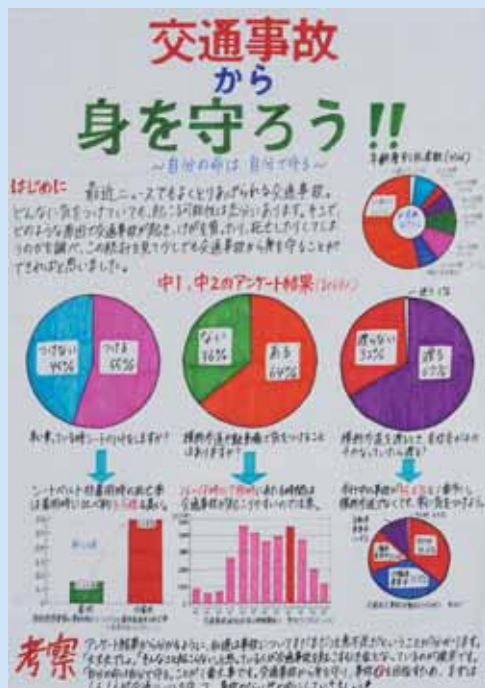
近年のプラスチックごみ問題の状況と、西合志南中の皆さんのアンケートを資料にした力作です。西合志南中の生徒の皆さんが、この課題に熱心に取り組んでいるのが分かります。中学1年生として、壮大なこのテーマの決定と資料収集とグラフ制作。優れた作品です。プラスチックごみ問題解決の今後の展開を期待します。



いじめをなくし 明るい明日へ

小林 玲蘭 / 中村 彩菜

御船町立御船中学校 1年



交通事故から身を守ろう!!
～自分の命は自分で守る～

庄野 奈々遥

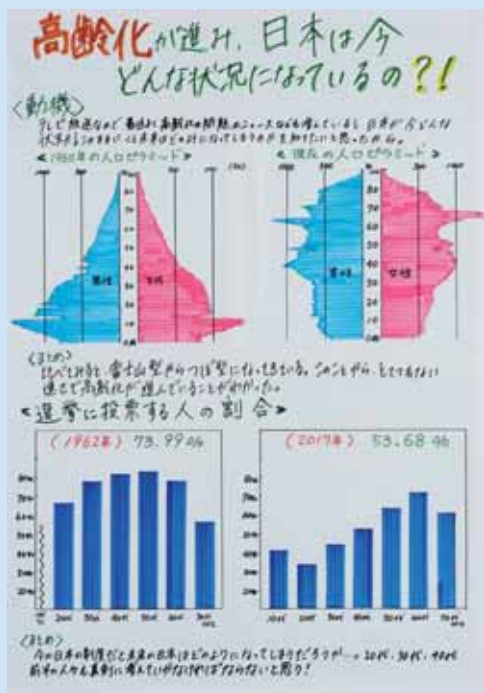
熊本マリスト学園中学校 2年



熊本の郷土料理について
原田 和佳／栗原 奏美
菊陽町立武蔵ヶ丘中学校2年



中学生にスマホは本当に必要か
矢内 あかり
熊本マリスト学園中学校2年



高齢化が進み、日本は今
どんな状況になっているの?!
村本 真彩
熊本マリスト学園中学校2年



熊本日日新聞社賞

教育×ICT↓質の高い教育の実現に向けて

教育×ICT → 質の高い教育の実現に向けて

OECD 生徒の学習到達度調査 (PISA) 2015 年調査の平均得点及び順位推移

学校での ICT 利用 (OECD, PISA 2012)

少なくとも週に1回情報通信を行うと回答した生徒の割合

学校の勉強のための学校外での ICT 利用と学校での ICT 利用との関係 (OECD, PISA 2012)

◇学校での ICT 利用について課題
◇共同作業のためのコンピュータ活用一歩下位

除外国の ICT 活用状況比較 (OECD, PISA 2015)

学校での使用頻度ほかの生徒と共同作業をするためコンピュータを扱う

「共同作業への価値付け」「他者との関連性への価値付け」に関する質問項目別の割合 (日本, OECD 平均)

◇教員用コンピュータの導入
◇ICT活用指導力の向上

教育用コンピュータ1台当たりの児童生徒数

教員の ICT 活用指導力の推移

教員の ICT 活用指導力の状況

授業に ICT を活用して指導する能力

質の高い教育を目指して取り組んだ結果

教員の意識

ICT を活用しての生徒の発端

資料：熊本県立北部中学校 熊本市立北部中学校における教育の情報化に関するアンケート調査結果

坂元 ゆみ
熊本市立北部中学校 教諭

統計グラフの表現の可能性にチャレンジする、質の高い意欲あるグラフが熊本の地から誕生しました。これまで永年、真摯に研究され制作に取り組みられた証です。今回は情報通信技術教育の各分野での対応・分析のグラフ。そして熊本市立北部中での教育実践における、教職員の意識の向上と、生徒の学習内容の興味と理解の向上に関するアンケート調査結果のグラフです。先生方と生徒のアンケート調査の内容で、ICT教育の成果が見てとれます。教育界における希望ある指針でしょう。これからもICT活用による質の高い実現に向けて、教育各分野への啓蒙を期待します。



くまもと県民テレビ賞

生活習慣アンケート結果



西島 達子

熊本市立京陵中学校 養護教諭

勤務校中学生624名に対する、保健教育の立場からのアンケート調査です。日頃、気にかけている事象を学年別、項目別に分かり易いグラフと色彩で素直に表現した作品は、掲示用統計グラフの大切な役割でもあります。勤務する学校の先生方と共有し、項目によっては、より改善していくための方法を模索する教育資料にもなります。そのためのプロセスと結果をグラフ化する、より深化した作品を楽しみにしています。グラフや文字は丁寧な表現で好感が持てます。心の健康の向上を保健室から発信して下さい。

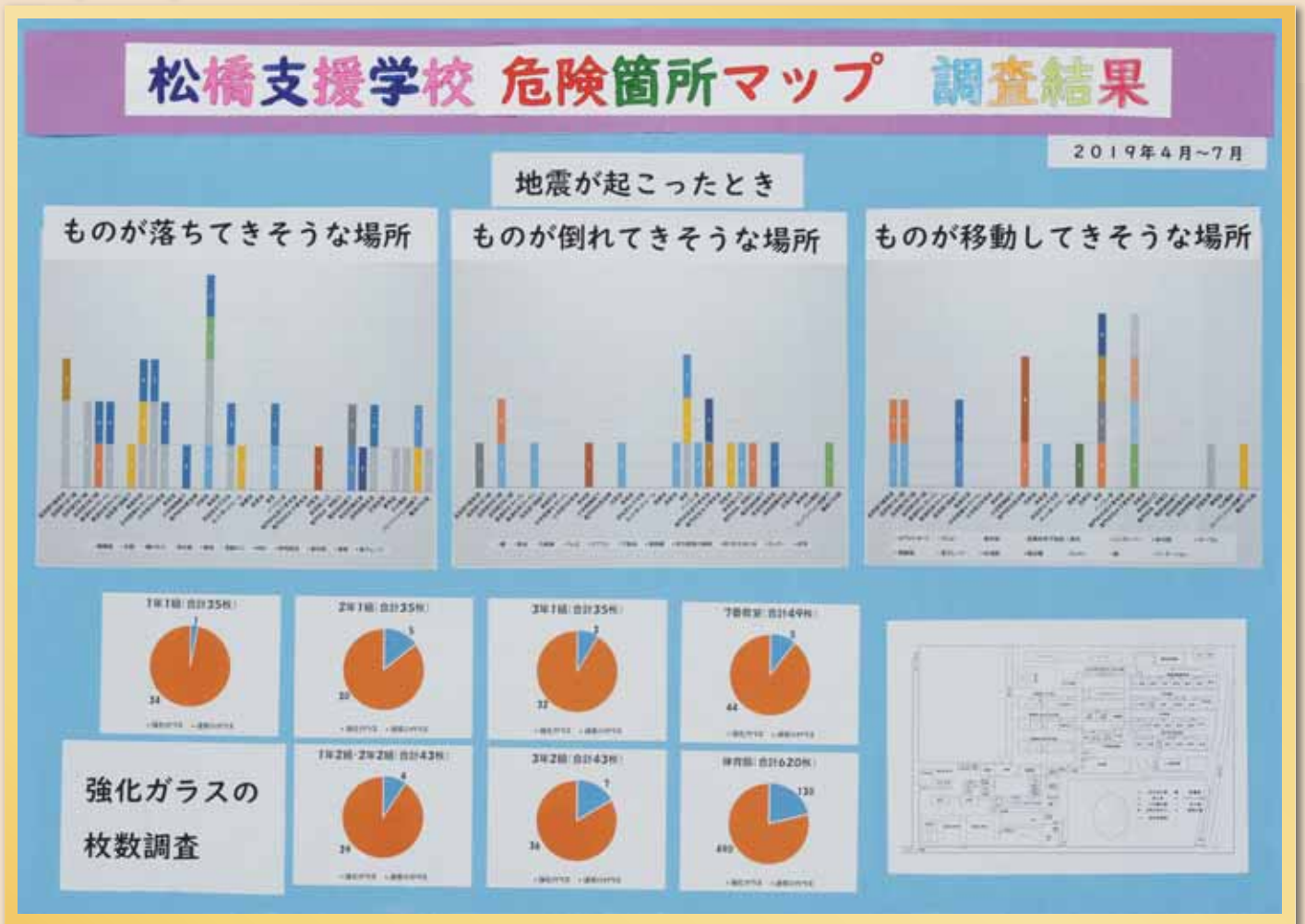


年金の雑学
～いくつご存知ですか?～
中川 圭子



熊本朝日放送賞

**松橋支援学校危険箇所マップ
調査結果**



犬置 拓真 / 下西 愛実 / 日隈 渉

熊本県立松橋支援学校 高等部2年

今回の熊本大地震、大きい被害を受けました。その後、都市計画・建築構造・室内の家具・調度品の設置の工夫など、地震対策が重要視されてきています。このグラフは、学校の教室やパソコン室・食堂など、ものが落ちてきそうな、倒れてきそうな、移動してきそうな場所を克明に調査し、危険箇所がマップとして作成されています。大切なデータですから、再度その時がきても地震被害が少なくなるよう、学校内で工夫出来れば良いですね。全教室、強化ガラスになれば安心でしょう。

掲示用統計グラフとして文字が小さく読み辛い箇所もありますので、次回の工夫に期待しています。



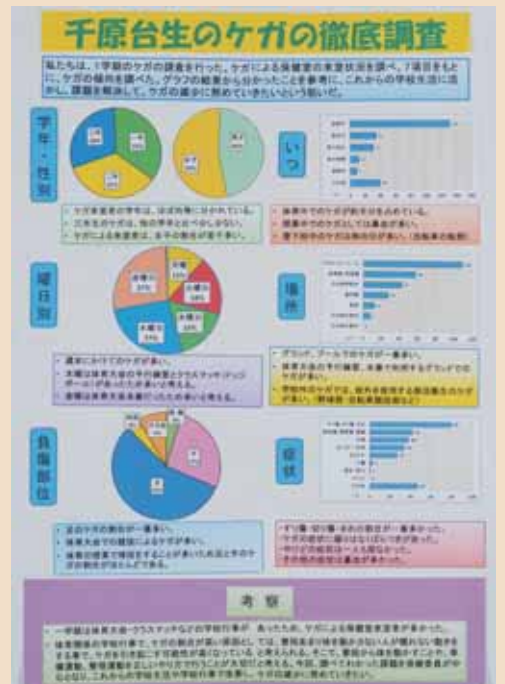
話したいな！外国語!!
 杉谷 渚／石川 菜月／長迫 杏菜
 中尾 壮良／池田 香奈恵
 山鹿市立三玉小学校 4年



フードパル熊本 ~R:evolution~
 内田 莉子／田中 愛由実／城 采花
 酒井 羽琉
 熊本市立北部中学校 3年



プロ野球の知られざる真実!?
 有田 まとい／上田 美空
 熊本県立熊本農業高等学校 2年



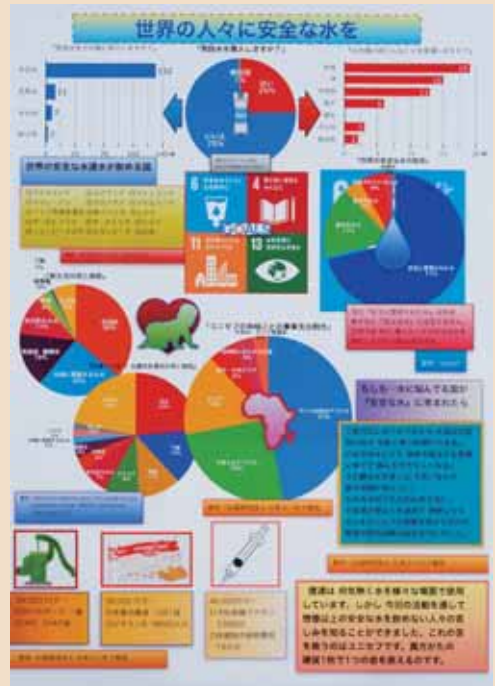
千原台生のケガの徹底調査
 迫脇 立弥／高井 良知紀／坂本 桂晟
 津々浦 愛友／成松 彩花
 熊本市立千原台高等学校 3年



すきなどうぶつランキング

高下 香凛

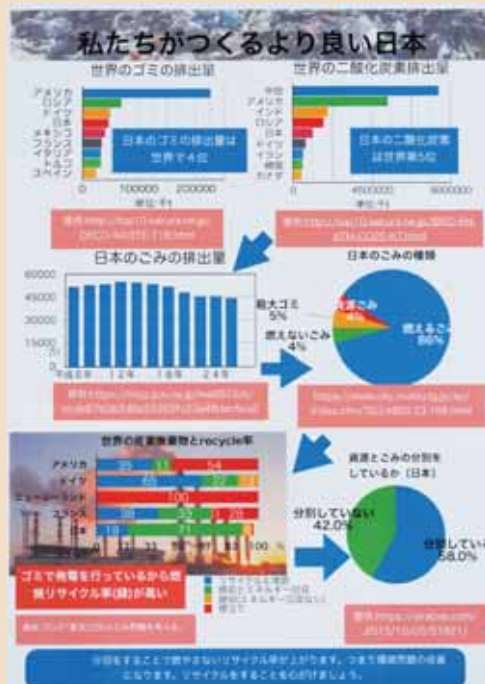
熊本市立飽田東小学校 2年



世界の人々に安全な水を

北里 亮太／田中 琴香

熊本市立北部中学校 2年



私たちがつくるより良い日本

木下 紫温／平田 準己／三根 遼太郎

熊本市立北部中学校 3年

熊本県統計グラフコンクール応募状況

市町村	学校名等	令和元年度						平成30年度						平成29年度						平成28年度						計 (4年間)
		1部	2部	3部	4部	5部	パソコン	1部	2部	3部	4部	5部	パソコン	1部	2部	3部	4部	5部	パソコン	1部	2部	3部	4部	5部	パソコン	
1	熊本市 白川小学校			1																						1
2	熊本市 慶徳小学校	1					1	1						1												5
3	熊本市 一新小学校							1												1						2
4	熊本市 出水小学校												1	1												2
5	熊本市 白山小学校																					1				1
6	熊本市 託麻東小学校																					33				33
7	熊本市 帯山西小学校		1																							1
8	熊本市 月出小学校													1						1	1					3
9	熊本市 健軍東小学校							1																		1
10	熊本市 飽田東小学校						1																			1
11	熊本市 日吉東小学校																			1						1
12	熊本市 山本小学校			6				5						17												28
13	熊本市 田迎西小学校			1					2					1	1					1	1					7
14	熊本市 熊本大学教育学部附属小学校																			1						1
15	熊本市 京陵中学校					1					1															3
16	熊本市 北部中学校				1	1	5				2	1								1	1					12
17	熊本市 五霊中学校																						2			2
18	熊本市 真和中学校				1						1															2
19	熊本市 湧心館高等学校																				3					3
20	熊本市 熊本農業高等学校						2						3													5
21	熊本市 千原台高等学校						1																			1
22	熊本市 熊本マリスト学園中学校				8																					8
23	熊本市 熊本マリスト学園高等学校																							2		2
24	熊本市 ルーテル学院高等学校																						6	1		7
25	人吉市 西瀬小学校																					7				7
26	水俣市 袋中学校															1										1
27	玉名市 築山小学校								1						1							1				3

市町村	学校名等	令和元年度						平成30年度						平成29年度						平成28年度						計								
		1部	2部	3部	4部	5部	パソコン	1部	2部	3部	4部	5部	パソコン	1部	2部	3部	4部	5部	パソコン	1部	2部	3部	4部	5部	パソコン		(4年間)							
28	玉名市	小田小学校																		3								1	4					8
29	玉名市	横島小学校																											1					1
30	玉名市	北稜高等学校																														9	21	
31	天草市	河浦小学校																															8	
32	山鹿市	八幡小学校																															10	
33	山鹿市	三玉小学校	3	1	3																												26	
34	山鹿市	大道小学校																															10	
35	山鹿市	稲田小学校	3																														3	
36	山鹿市	菊鹿小学校																															1	
37	菊池市	隈府小学校																															2	
38	菊池市	泗水小学校																															1	
39	宇城市	松橋支援学校																															3	
40	合志市	西合志東小学校		1																													6	
41	合志市	西合志南中学校				1																											2	
42	美里町	中央小学校																															1	
43	和水町	菊水東小学校																															2	
44	大津町	美咲野小学校																															1	
45	菊陽町	武蔵ヶ丘中学校				1																											1	
46	御船町	御船小学校																															5	
47	御船町	御船中学校				1																											3	
48	益城町	広安西小学校			1																												1	
49	山都町	中島小学校																															1	
50	氷川町	宮原小学校	1		1																												8	
51	氷川町	竜北西部小学校			1																												1	
52	芦北町	湯浦中学校																															1	
53	芦北町	佐敷中学校																															1	
54		一般																															9	
合計			8	3	14	13	3	12	12	12	8	4	4	6	10	26	8	4	3	35	8	5	53	3	12	21						287		

熊本県統計グラフ コンクール実施要領

県民の統計及び統計グラフ作成に対する関心と理解を高めるとともに、統計グラフ作成技術の普及向上を図るため、熊本県統計グラフコンクールを実施します。

なお、詳細につきましては、各年度ごとに作成しております実施要領をご確認ください。

応募資格・課題・規格

	応募資格	課題	用紙規格
第1部	小学校1年生及び2年生の児童	自由ですが児童が自ら観察又は調査した結果をグラフにしたもの	仕上げ寸法 B 2判 (72.8cm×51.5cm) ※用紙は貼り合わせでもB2判であれば可。 ※購入する店舗によっては、B2判より数cm大きめの場合があります。 必ずサイズどおりにカットして下さい。
第2部	小学校3年生及び4年生の児童		
第3部	小学校5年生及び6年生の児童		
第4部	中学校の生徒	自由 (自ら観察又は調査した結果をグラフ化したもの、既存の統計資料をグラフ化したもの、どちらでも応募できます。)	
第5部	高等学校以上の生徒・学生及び一般		
パソコン統計グラフの部	小学校の児童以上		

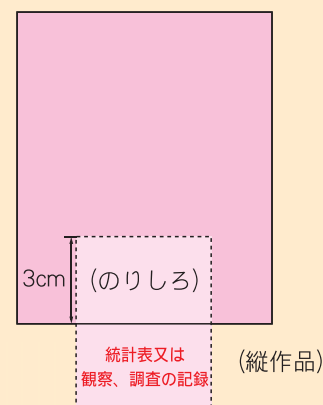
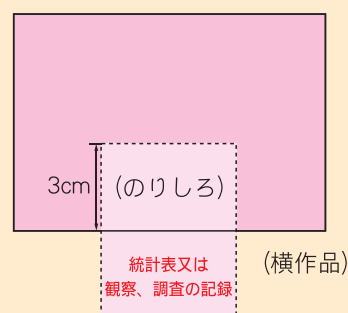
- (1) 各部とも紙質、色彩（単色にても可）は自由としますが、裏面の板張り(パネル仕上げ)、表面のセロハンカバーなどは認めません。
- (2) **規格寸法を厳守してください。規格外の作品は失格となりますので、注意してください。**
- (3) 1人の応募点数は制限しませんが、2枚以上にわたる「シリーズもの」は認めません。
- (4) 合作については、1作品について5人以内とします。
- (5) 応募上の注意
 - ・応募作品は、自分で創作したものに限りです。
 - ・**第三者(応募者以外の者)が作成したイラストや写真等は、絶対に使用しないでください。(利用許諾の有無にかかわらず、第三者が作成した著作物の全部又は一部の使用を禁止します。)**
 - ・作品の裏面に、住所(学校を通じて応募する児童・生徒・学生の作品は省略可)・氏名・職業(児童・生徒・学生の場合は、所属学校・学年)・年齢を明記してください。
 なお、住所・氏名・学校名・タイトルは、正しい字体(略字は使わない)で書き、必ず「ふりがな」を付けてください。
 - ・自己の観察又は調査によった場合は、その観察又は調査の記録を別紙として付けてください。
 - ・自己の観察又は調査によらないで、外から資料を得た場合は、その取材資料の出所を作品表面の適宜の位置に明記するとともに、統計表(取材資料)を別紙として付けてください。

- ・観察、調査の記録又は作品に使用した統計表(取材資料)は、B5判又はA4判の用紙に記載し、作品の裏面下部に3cmの「のりしろ」で右側の例のように貼り付けてください。

なお、統計表(取材資料)が3枚以上になる場合には、表に都道府県名、応募する部名、制作者氏名を記載したA4判の封筒に入れて、作品に貼り付けずに提出してください。

グラフ部分をパソコンで作成したもの(下書きしたものを含む。)は、パソコン統計グラフの部の作品として応募してください。

(例) 統計グラフ表面



応募方法

- (1) 送付先 〒862-8570
(郵便番号のみで住所は書かなくても結構です)
熊本市中央区水前寺6丁目18-1
熊本県統計協会
(熊本県庁統計調査課内)
- (2) 締切日 毎年9月初旬

審査基準

- (1) 共通基準
 - ① 目盛り、単位の取り方、文字・数字、脱字、記入漏れなど、誤りはないか。
 - ② 資料の出所、観察・調査の方法など、書き落としはないか。
 - ③ 見出し(主題)の表現、配色などは的確か。
- (2) 各部別基準
 - ・第1部、第2部
子供らしい身近な課題をとらえて、ふさわしい観察・調査をし、グラフに表しているか。
 - ・第3部～第5部、パソコン統計グラフの部
 - ① 統計データを正しく理解し、グラフ化することによってデータの持つ事象が理解されやすくなるよう、工夫されているか。
 - ② 訴えたい主題が的確にグラフに表れているか。また、主題は斬新で興味を喚起するものであるか。
 - ③ パソコン統計グラフの部では、パソコンの機能を十分に活用したものであるか。

入賞区分及び賞

- (1) 特別賞 入選作品から特別賞10点を選びます。
(熊本県知事賞、熊本県議会議長賞、熊本県教育委員会賞、熊本日日新聞社賞、NHK熊本放送局賞、熊本放送賞、テレビ熊本賞、くまもと県民テレビ賞、熊本朝日放送賞、鶴屋百貨店賞) ※令和元年11月現在
上記特別賞には賞状、副賞及び各賞の楯が贈られます。
 - (2) 入選 各部とも10点以内 …賞状及び副賞
 - (3) 佳作 各部とも5点以内 …賞状及び副賞
 - (4) 参加賞 上記以外の応募者全員
- ※優秀な作品については、全国コンクールに出品します。(全国コンクールにおいて特選及び入選に選ばれた作品の著作権はホームページでの使用を含め公益財団法人統計情報研究開発センターに帰属します。)

入賞作品の発表

- (1) 毎年10月中旬に学校又は個人あてに通知します。
 - (2) 賞状及び副賞の授与については、別途通知します。
- ※これらの作品の著作権は、熊本県統計協会に帰属します。
また、入賞作品について、熊本県のホームページに掲載させていただきますので、御了承下さい。

[第67回熊本県統計グラフコンクール審査結果](#)

検索



留意事項

◎グラフ作成上の留意点

過去の審査経過からみて、グラフとしては優れた作品であっても、形式的要件等が備わっていなかったり、内容に不備や過誤があるため、選外とされる場合がありますので、次の諸点に十分留意してください。

- ・ 観察、調査の記録が添付されていること。(自己の観察又は調査の結果をグラフ化した場合)
- ・ 取材資料の出所をグラフ作品の表面上適当な位置に明記するとともに、その資料を別紙として添付すること。(既存の統計資料をグラフ化した場合)
- ・ 資料の数値等と作品のグラフの表示(数値等)が符合していること。
- ・ 作品につけた表題とグラフ内容が一致していること。
- ・ 使用した統計資料の時点が明示されていること。
- ・ 誤字、脱字がないこと。
- ・ 用紙の仕上げ寸法を厳守すること。

- ・既存のキャラクターを使用しないこと。(例:くまモン、ゆるキャラ、ディズニーのキャラクター、アニメやまんがに登場するキャラクターなど)
- ・既成の図表・グラフ等をそのまま使用するのを避けること。
- ・パソコン統計グラフについては、パソコンの機能を十分に活用するとともに、必要により、手書き、彩色により見る人に楽しく、興味を持たれるよう創意工夫すること。
なお、作成に際しては、打ち出しグラフを複写機等により拡大又は合成して規格にあわせてください。

◎指導上の注意(指導者の方に)

児童・生徒に指導する際は、次のことについて特に留意してください。

- (1) 資料の選択及び取扱方法についての示唆、助言は差し支えありません。
- (2) 表現(グラフ)は、児童・生徒の自主性を尊重し、技法的に介入しないでください。
- (3) 切り紙又は折り紙をのり付けした作品、絵の具やポスターカラーを厚く塗り重ねた作品などについては、はがれ落ちることがないように十分に指導、点検をしてください。

第67回 熊本県

統計グラフコンクール作品集

発行日／令和元年11月

編集／熊本県・熊本県統計協会

発行／熊本県・熊本県統計協会

〒862-8570

熊本市中央区水前寺 6 丁目 18 番 1 号

TEL 096-333-2174

印刷／緒方印刷所

