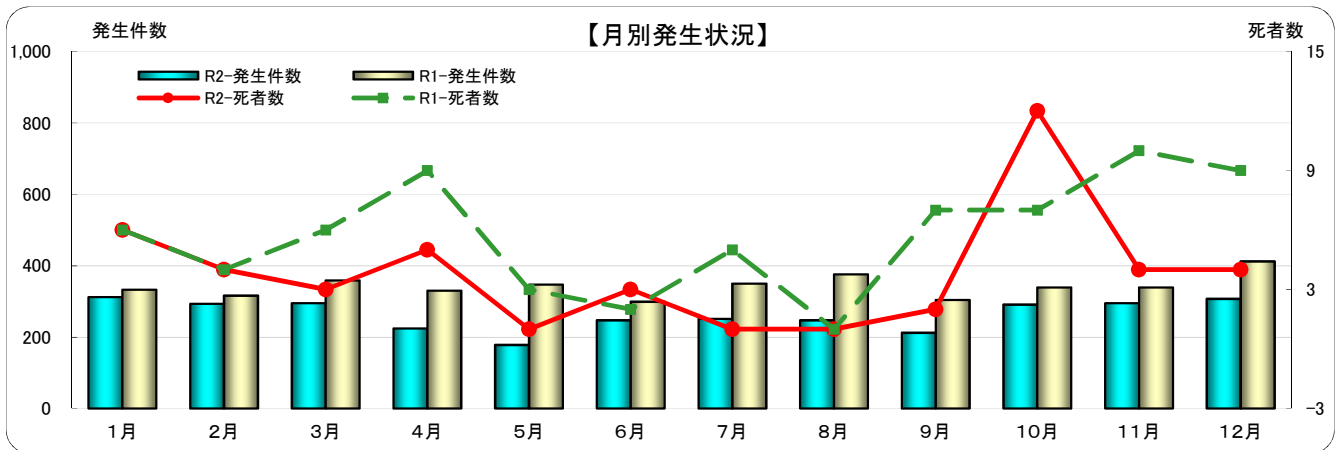


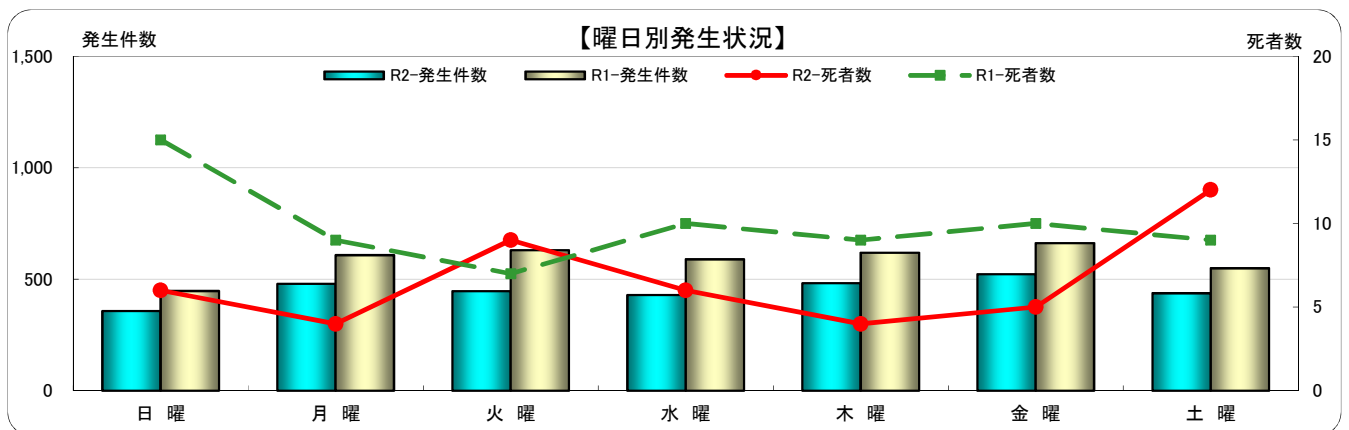
2 人身交通事故の状況と特徴

(1) 月別



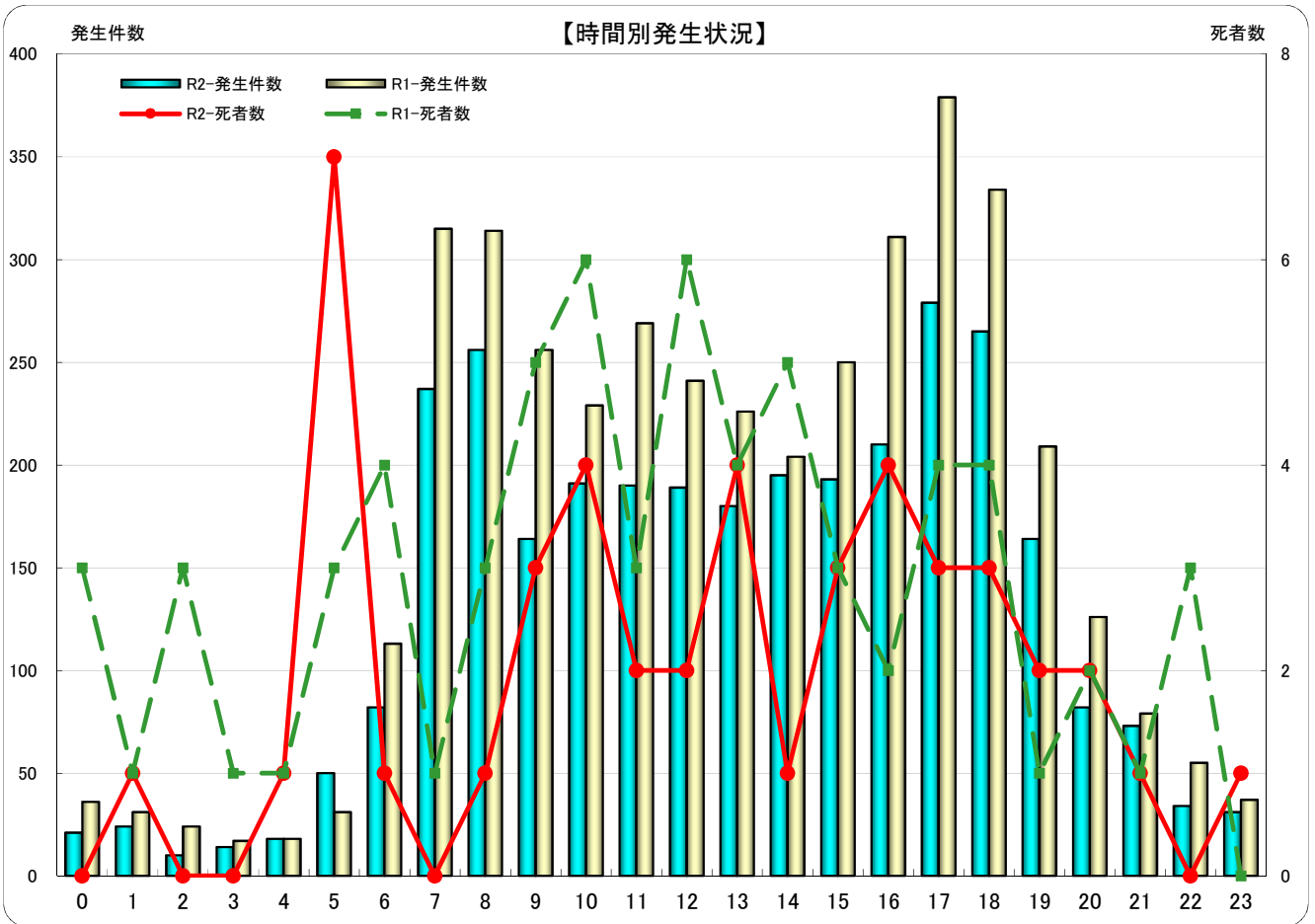
	令和2年			令和元年			増減数			増減率(%)		
	発生件数	死者数	負傷者数	発生件数	死者数	負傷者数	発生件数	死者数	負傷者数	発生件数	死者数	負傷者数
1月	312	6	391	333	6	427	-21	0	-36	-6.3	0.0	-8.4
2月	293	4	366	316	4	394	-23	0	-28	-7.3	0.0	-7.1
3月	295	3	383	359	6	450	-64	-3	-67	-17.8	-50.0	-14.9
4月	224	5	285	330	9	407	-106	-4	-122	-32.1	-44.4	-30.0
5月	178	1	214	347	3	439	-169	-2	-225	-48.7	-66.7	-51.3
6月	247	3	306	299	2	372	-52	1	-66	-17.4	50.0	-17.7
7月	251	1	321	350	5	434	-99	-4	-113	-28.3	-80.0	-26.0
8月	247	1	321	376	1	484	-129	0	-163	-34.3	0.0	-33.7
9月	212	2	271	304	7	374	-92	-5	-103	-30.3	-71.4	-27.5
10月	291	12	355	339	7	420	-48	5	-65	-14.2	71.4	-15.5
11月	295	4	381	339	10	409	-44	-6	-28	-13.0	-60.0	-6.8
12月	307	4	393	412	9	482	-105	-5	-89	-25.5	-55.6	-18.5
合計	3,152	46	3,987	4,104	69	5,092	-952	-23	-1,105	-23.2	-33.3	-21.7

(2) 曜日別



	令和2年			令和元年			増減数			増減率(%)		
	発生件数	死者数	負傷者数	発生件数	死者数	負傷者数	発生件数	死者数	負傷者数	発生件数	死者数	負傷者数
日曜	357	6	534	447	15	650	-90	-9	-116	-20.1	-60.0	-17.8
月曜	479	4	602	608	9	734	-129	-5	-132	-21.2	-55.6	-18.0
火曜	446	9	550	630	7	763	-184	2	-213	-29.2	28.6	-27.9
水曜	429	6	515	589	10	716	-160	-4	-201	-27.2	-40.0	-28.1
木曜	482	4	579	619	9	716	-137	-5	-137	-22.1	-55.6	-19.1
金曜	522	5	621	662	10	807	-140	-5	-186	-21.1	-50.0	-23.0
土曜	437	12	586	549	9	706	-112	3	-120	-20.4	33.3	-17.0
合計	3,152	46	3,987	4,104	69	5,092	-952	-23	-1,105	-23.2	-33.3	-21.7

(3) 時間別



	令和2年			令和元年			増減数			増減率(%)		
	発生件数	死者数	負傷者数	発生件数	死者数	負傷者数	発生件数	死者数	負傷者数	発生件数	死者数	負傷者数
0時	21	0	29	36	3	41	-15	-3	-12	-41.7	-100.0	-29.3
1時	24	1	30	31	1	41	-7	0	-11	-22.6	0.0	-26.8
2時	10	0	13	24	3	26	-14	-3	-13	-58.3	-100.0	-50.0
3時	14	0	18	17	1	19	-3	-1	-1	-17.6	-100.0	-5.3
4時	18	1	19	18	1	18	0	0	1	0.0	0.0	5.6
5時	50	7	51	31	3	31	19	4	20	61.3	133.3	64.5
6時	82	1	88	113	4	119	-31	-3	-31	-27.4	-75.0	-26.1
7時	237	0	266	315	1	367	-78	-1	-101	-24.8	-100.0	-27.5
8時	256	1	300	314	3	372	-58	-2	-72	-18.5	-66.7	-19.4
9時	164	3	194	256	5	314	-92	-2	-120	-35.9	-40.0	-38.2
10時	191	4	252	229	6	285	-38	-2	-33	-16.6	-33.3	-11.6
11時	190	2	256	269	3	340	-79	-1	-84	-29.4	-33.3	-24.7
12時	189	2	257	241	6	303	-52	-4	-46	-21.6	-66.7	-15.2
13時	180	4	238	226	4	297	-46	0	-59	-20.4	0.0	-19.9
14時	195	1	272	204	5	266	-9	-4	6	-4.4	-80.0	2.3
15時	193	3	244	250	3	331	-57	0	-87	-22.8	0.0	-26.3
16時	210	4	274	311	2	413	-101	2	-139	-32.5	100.0	-33.7
17時	279	3	365	379	4	485	-100	-1	-120	-26.4	-25.0	-24.7
18時	265	3	323	334	4	413	-69	-1	-90	-20.7	-25.0	-21.8
19時	164	2	215	209	1	239	-45	1	-24	-21.5	100.0	-10.0
20時	82	2	107	126	2	156	-44	0	-49	-34.9	0.0	-31.4
21時	73	1	103	79	1	98	-6	0	5	-7.6	0.0	5.1
22時	34	0	35	55	3	66	-21	-3	-31	-38.2	-100.0	-47.0
23時	31	1	38	37	0	52	-6	1	-14	-16.2		-26.9
合計	3,152	46	3,987	4,104	69	5,092	-952	-23	-1,105	-23.2	-33.3	-21.7

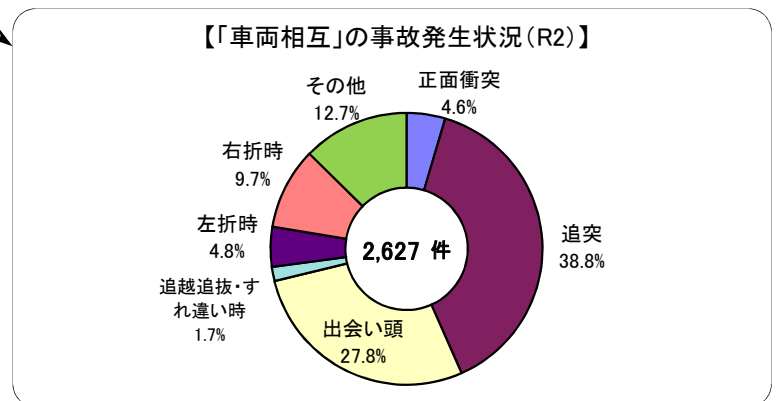
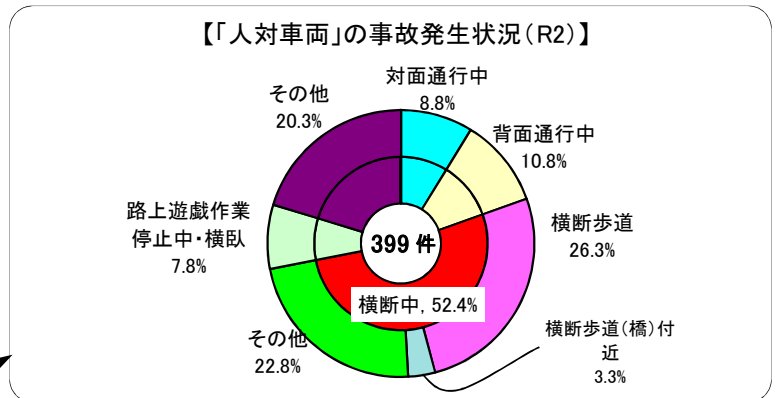
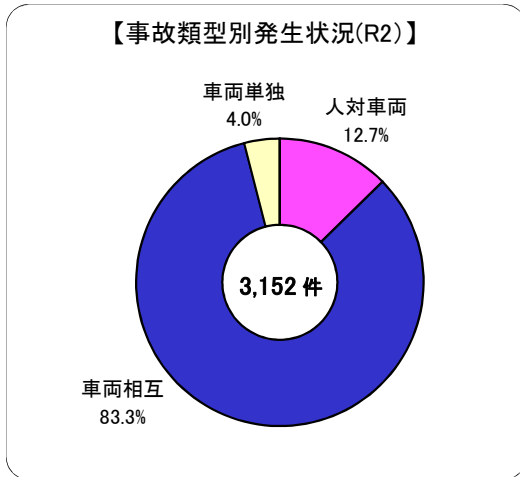
(4) 路線別

		令和2年			令和元年			増減数			増減率(%)		
		発生件数	死者数	負傷者数	発生件数	死者数	負傷者数	発生件数	死者数	負傷者数	発生件数	死者数	負傷者数
国 道	3号	285	4	381	379	6	505	-94	-2	-124	-24.8	-33.3	-24.6
	57号	219	3	290	280	6	394	-61	-3	-104	-21.8	-50.0	-26.4
	208号	63	2	92	81	1	107	-18	1	-15	-22.2	100.0	-14.0
	212号	4		6	5		8	-1		-2	-20.0		-25.0
	218号	16		17	25	1	39	-9	-1	-22	-36.0	-100.0	-56.4
	219号	19	1	24	38	1	53	-19		-29	-50.0		-54.7
	221号	2		3	3		3	-1			-33.3		
	265号	4		8	2		3	2		5	100.0		166.7
	266号	107		144	134	3	171	-27	-3	-27	-20.1	-100.0	-15.8
	267号	1		1				1		1			
	268号				1		2	-1		-2	-100.0		-100.0
	324号	28	1	33	29		38	-1	1	-5	-3.4		-13.2
	325号	52	1	74	63	1	84	-11		-10	-17.5		-11.9
	387号	58		94	48	3	58	10	-3	36	20.8	-100.0	62.1
	388号				1		4	-1		-4	-100.0		-100.0
	389号	10		12	26	1	26	-16	-1	-14	-61.5	-100.0	-53.8
	442号	1		1	1		1						
	443号	30	2	42	35	1	48	-5	1	-6	-14.3	100.0	-12.5
	445号	22	2	28	27		36	-5	2	-8	-18.5		-22.2
501号	31	1	38	54	1	65	-23		-27	-42.6		-41.5	
小計	952	17	1,288	1,232	25	1,645	-280	-8	-357	-22.7	-32.0	-21.7	
主 要 地 方 道	熊本高森	84		97	151	1	189	-67	-1	-92	-44.4	-100.0	-48.7
	八代鏡宇土	34		49	40		58	-6		-9	-15.0		-15.5
	熊本益城大津	32		38	50		72	-18		-34	-36.0		-47.2
	熊本田原坂	26		32	24		30	2		2	8.3		6.7
	熊本菊鹿	15		19	37	1	42	-22	-1	-23	-59.5	-100.0	-54.8
	熊本玉名	30	1	40	22		27	8	1	13	36.4		48.1
	八代鏡	13		16	19		28	-6		-12	-31.6		-42.9
	大津植木	22		27	26	1	29	-4	-1	-2	-15.4	-100.0	-6.9
	その他	124	5	163	167	7	210	-43	-2	-47	-25.7	-28.6	-22.4
	小計	380	6	481	536	10	685	-156	-4	-204	-29.1	-40.0	-29.8
一 般 県 道	熊本空港	53		61	64		71	-11		-10	-17.2		-14.1
	熊本菊陽	31	1	31	49		54	-18	1	-23	-36.7		-42.6
	瀬田熊本	17		18	37		44	-20		-26	-54.1		-59.1
	住吉熊本	11		15	11		14			1			7.1
	小池龍田	21		24	40		51	-19		-27	-47.5		-52.9
	四方寄熊本	17		21	17		20			1			5.0
	その他	275	1	361	327	6	402	-52	-5	-41	-15.9	-83.3	-10.2
小計	425	2	531	545	6	656	-120	-4	-125	-22.0	-66.7	-19.1	
市町村道	1,130	15	1,378	1,498	23	1,756	-368	-8	-378	-24.6	-34.8	-21.5	
高 速 道 路	上り	6		10	15		26	-9		-16	-60.0		-61.5
	下り	17		22	17	1	30		-1	-8		-100.0	-26.7
	小計	23		32	32	1	56	-9	-1	-24	-28.1	-100.0	-42.9
自専道	7	1	10	2		3	5	1	7	250.0		233.3	
その他	235	5	267	259	4	291	-24	1	-24	-9.3	25.0	-8.2	
合計	3,152	46	3,987	4,104	69	5,092	-952	-23	-1,105	-23.2	-33.3	-21.7	

(5) 事故類型別

令和2年中の事故類型別発生件数の構成率をみると、車両相互が83.3%、人対車両が12.7%、車両単独が4.0%となっている。人対車両の事故においては、横断中が半数以上(構成率:52.4%)を占めており、うち約5割が横断歩道で発生している。また、車両相互事故においては、追突(構成率:38.8%)が最も多く、次いで出会い頭(構成率:27.8%)となっており、追突と出会い頭で車両相互事故の約7割を占めている。

前年と比較すると追突が343件減少している。

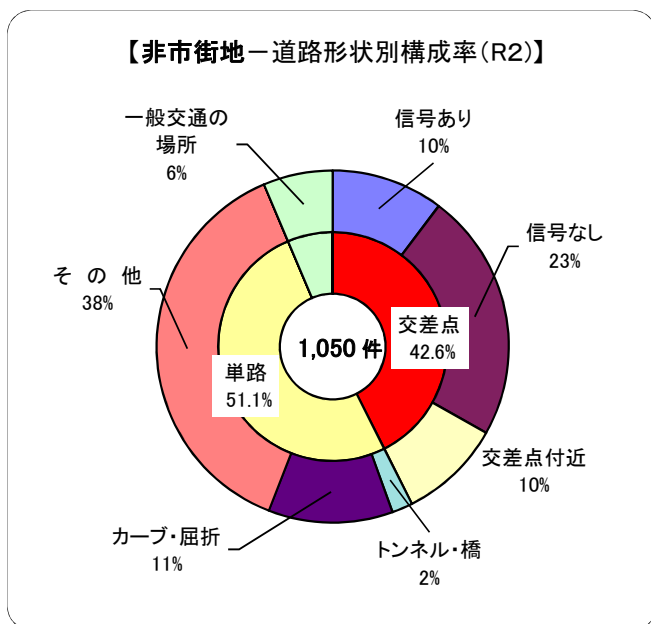
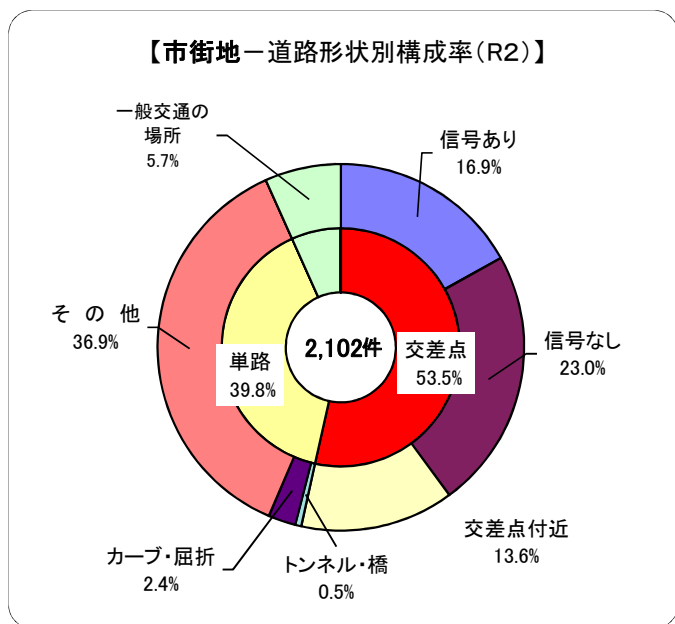


		H22	H23	H24	H25	H26	H27	H28	H29	H30	R1	R2	増減数	増減率		
人 対 車 両	対面通行中	53	40	50	46	51	46	46	52	37	42	35	-7	-16.7		
	背面通行中	82	92	97	91	91	73	59	73	49	59	43	-16	-27.1		
	横断中	横断歩道	201	199	193	196	187	176	150	160	145	129	105	-24	-18.6	
		横断歩道付近	38	40	43	30	30	24	19	13	12	11	13	2	18.2	
		横断歩道橋付近	4	4	5	5	3	1	2	2	0	1	0	-1	-100.0	
	その他	236	228	196	187	164	142	132	139	90	122	91	91	-31	-25.4	
	路上遊戯中	8	7	8	12	13	2	2	7	2	5	4	4	-1	-20.0	
	路上作業中	14	10	14	13	7	7	8	10	6	9	11	11	2	22.2	
	路上停止中	31	17	19	15	16	14	17	11	11	10	9	9	-1	-10.0	
	路上横臥	0	0	9	5	7	6	3	2	2	5	7	7	2	40.0	
	その他	153	146	146	104	126	124	100	123	98	76	81	81	5	6.6	
	小計	820	783	780	704	695	615	538	592	452	469	399	399	-70	-14.9	
車 両 相 互	正面衝突	316	301	328	295	222	231	189	155	140	154	121	121	-33	-21.4	
	追突	進行中	431	428	344	321	276	221	187	190	139	121	88	88	-33	-27.3
		その他	3,324	3,539	3,262	3,114	2,652	2,406	2,305	2,076	1,617	1,240	930	930	-310	-25.0
	出会い頭	2,694	2,399	2,263	2,010	1,692	1,418	1,339	1,173	1,056	911	731	731	-180	-19.8	
	追越追抜時	142	145	107	118	81	67	56	37	36	33	25	25	-8	-24.2	
	すれ違い時	76	91	71	64	67	48	52	37	25	28	19	19	-9	-32.1	
	左折時	531	450	435	355	287	254	239	246	219	196	125	125	-71	-36.2	
	右折時	右折直進	594	534	504	372	377	327	312	261	233	225	161	161	-64	-28.4
		その他	315	277	271	209	182	192	150	172	152	154	94	94	-60	-39.0
	その他	879	818	805	661	647	576	565	646	527	428	333	333	-95	-22.2	
小計	9,302	8,982	8,390	7,519	6,483	5,740	5,394	4,993	4,144	3,490	2,627	2,627	-863	-24.7		
車両単独	707	707	645	508	406	285	218	199	186	144	126	126	-18	-12.5		
列車	1	3	2	1	0	1	1	2	2	1	0	0	-1	-100.0		
合計	10,830	10,475	9,817	8,732	7,584	6,641	6,151	5,786	4,784	4,104	3,152	3,152	-952	-23.2		

注: 増減数及び増減率は、前年との対比である。

(6) 地形別・道路形状別

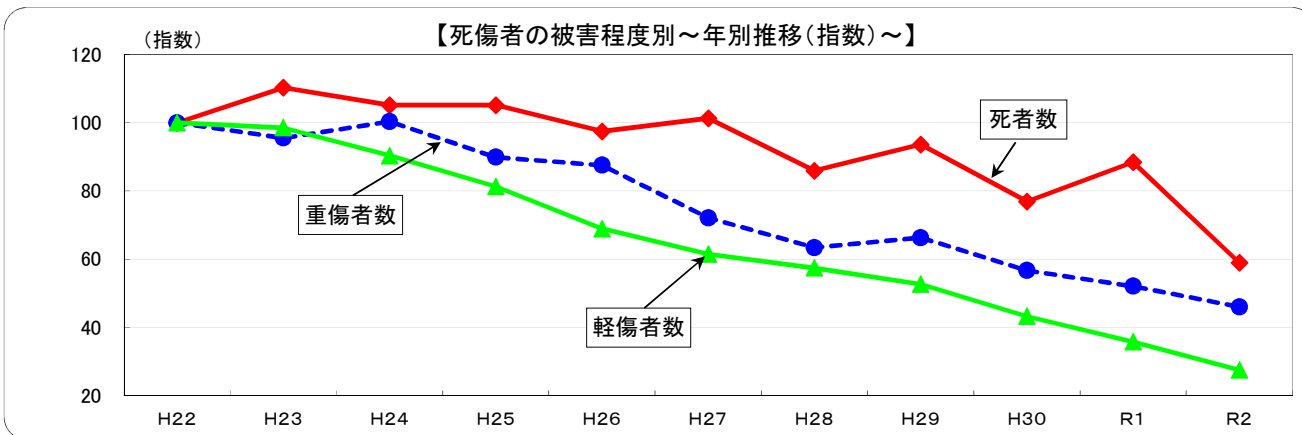
令和2年中に市街地で発生した交通事故(2,102件、構成率66.7%)をみると、交差点が半数(53.5%)を占めており、うち43.1%が信号機のない交差点で発生している。また、非市街地で発生した交通事故(1,050件、構成率:33.3%)においては、単路が約半数(51.1%)を占めている。



		H22	H23	H24	H25	H26	H27	H28	H29	H30	R1	R2	増減数	増減率	
市街地	交差点	信号あり	1,071	1,025	962	806	737	646	531	566	520	487	355	-132	-27.1
		信号なし	1,601	1,561	1,357	1,171	963	855	771	749	648	596	484	-112	-18.8
		交差点付近	863	902	899	913	676	588	535	490	346	317	285	-32	-10.1
		小計	3,535	3,488	3,218	2,890	2,376	2,089	1,837	1,805	1,514	1,400	1,124	-276	-19.7
	単路	トンネル・橋	32	42	39	37	27	20	23	36	15	17	11	-6	-35.3
		カーブ・屈折	163	146	182	117	105	96	72	102	92	72	51	-21	-29.2
		その他	2,805	2,808	2,617	2,209	1,943	1,674	1,537	1,436	1,240	1,118	775	-343	-30.7
	小計	3,000	2,996	2,838	2,363	2,075	1,790	1,632	1,574	1,347	1,207	837	-370	-30.7	
	踏切	3	3	3	0	1	2	1	1	2	3	0	0	-3	-
	一般交通の場所	324	313	309	273	243	191	203	205	178	154	141	141	-13	-8.4
計	6,862	6,800	6,368	5,526	4,695	4,072	3,673	3,585	3,041	2,764	2,102	2,102	-662	-24.0	
非市街地	交差点	信号あり	313	268	230	225	259	191	198	171	148	159	108	-51	-32.1
		信号なし	926	804	795	721	605	534	545	493	391	300	240	-60	-20.0
		交差点付近	475	432	424	384	354	338	339	212	178	136	99	-37	-27.2
		小計	1,714	1,504	1,449	1,330	1,218	1,063	1,082	876	717	595	447	-148	-24.9
	単路	トンネル・橋	57	52	45	55	42	34	32	42	24	15	20	5	33.3
		カーブ・屈折	403	380	339	330	284	250	203	194	174	130	120	-10	-7.7
		その他	1,629	1,568	1,442	1,352	1,203	1,090	1,038	958	719	520	396	-124	-23.8
	小計	2,089	2,000	1,826	1,737	1,529	1,374	1,273	1,194	917	665	536	-129	-19.4	
	踏切	1	2	1	1	0	1	0	2	2	0	0	0	0	-
	一般交通の場所	164	169	173	138	142	131	123	129	107	80	67	67	-13	-16.3
計	3,968	3,675	3,449	3,206	2,889	2,569	2,478	2,201	1,743	1,340	1,050	1,050	-290	-21.6	
合計	10,830	10,475	9,817	8,732	7,584	6,641	6,151	5,786	4,784	4,104	3,152	3,152	-952	-23.2	

注: 増減数は前年との対比である。

(7) 死傷者の被害程度別

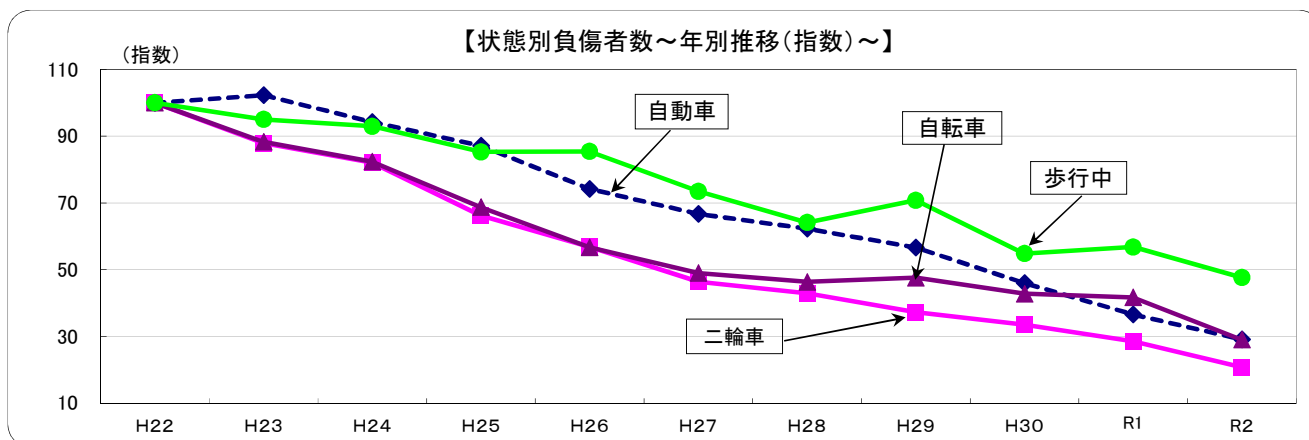


	H22	H23	H24	H25	H26	H27	H28	H29	H30	R1	R2	構成率	増減数
死者数	78	86	82	82	76	79	67	73	60	69	46	1.1	-23
	指数	100	110	105	105	97	101	86	94	77	88	59	-
重傷者数	1,205	1,151	1,209	1,083	1,055	869	764	799	683	628	555	13.8	-73
	指数	100	96	100	90	88	72	63	66	57	52	46	-
軽傷者数	12,471	12,287	11,264	10,142	8,595	7,668	7,165	6,570	5,398	4,464	3,432	85.1	-1032
	指数	100	99	90	81	69	61	57	53	43	36	28	-
合計	13,754	13,524	12,555	11,307	9,726	8,616	7,996	7,442	6,141	5,161	4,033	100	-1128
	指数	100	98	91	82	71	63	58	54	45	38	29	-

注1: 指数はH22年を100としたものである。

2: 増減数は前年との対比である。

(8) 状態別負傷者数

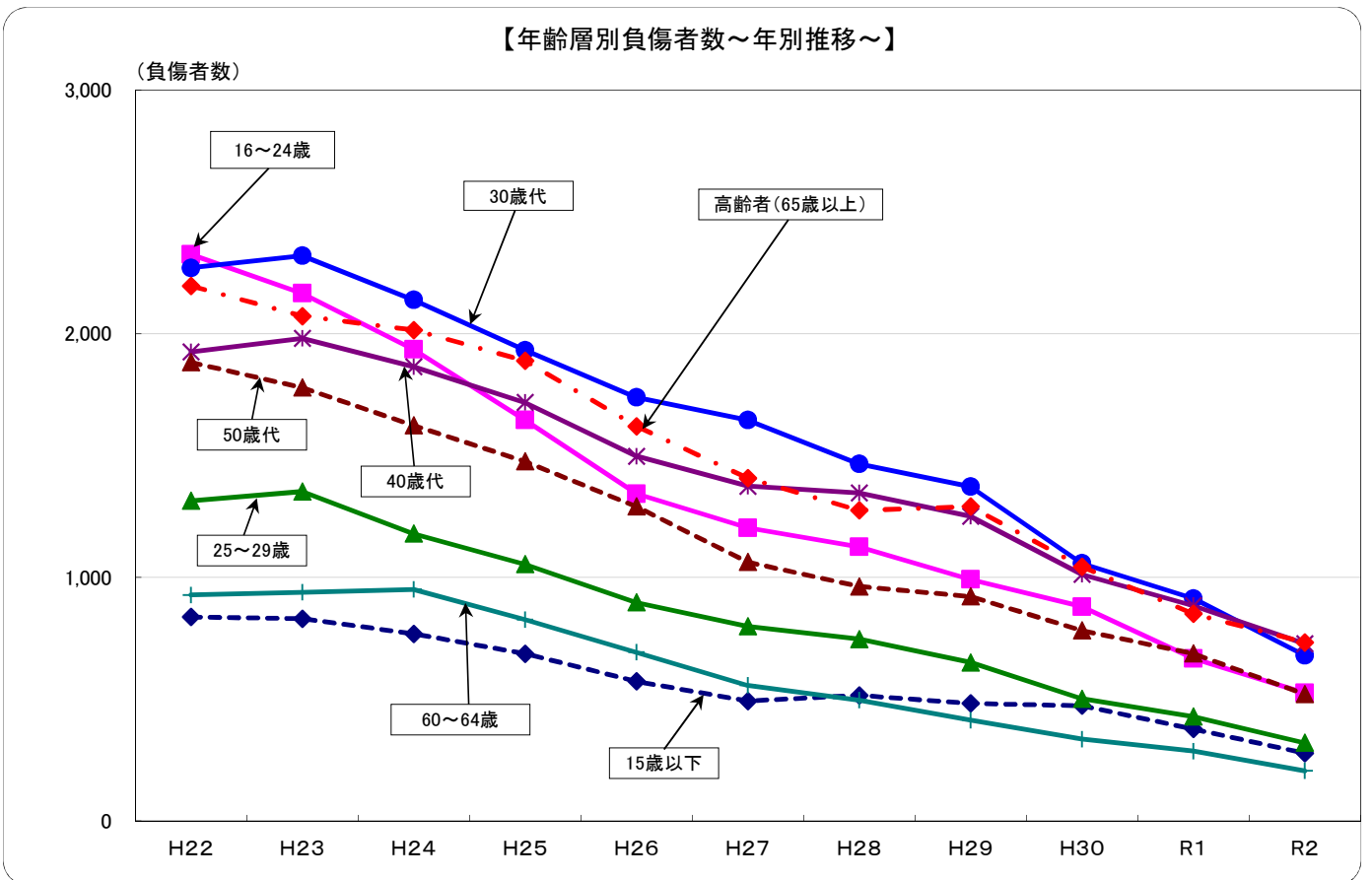


	H22	H23	H24	H25	H26	H27	H28	H29	H30	R1	R2	構成率	増減数
自動車乗車中	9,444	9,659	8,903	8,230	7,008	6,303	5,888	5,352	4,350	3,460	2,754	69.1	-706
	指数	100	102	94	87	74	67	62	57	46	37	29	-
二輪車乗車中	1,943	1,707	1,595	1,287	1,105	901	834	725	652	556	404	10.1	-152
	指数	100	88	82	66	57	46	43	37	34	29	21	-
自転車乗用中	1,439	1,271	1,185	989	816	705	667	685	616	600	418	10.5	-182
	指数	100	88	82	69	57	49	46	48	43	42	29	-
歩行中	822	781	764	701	702	604	527	582	451	467	392	9.8	-75
	指数	100	95	93	85	85	73	64	71	55	57	48	-
その他	28	20	26	18	19	24	13	25	12	9	19	0.5	10
	指数	100	71	93	64	68	86	46	89	43	32	68	-
合計	13,676	13,438	12,473	11,225	9,650	8,537	7,929	7,369	6,081	5,092	3,987	100	-1105
	指数	100	98	91	82	71	62	58	54	44	37	29	-

注1: 指数はH22年を100としたものである。

2: 増減数は前年との対比である。

(9) 年齢層別負傷者数

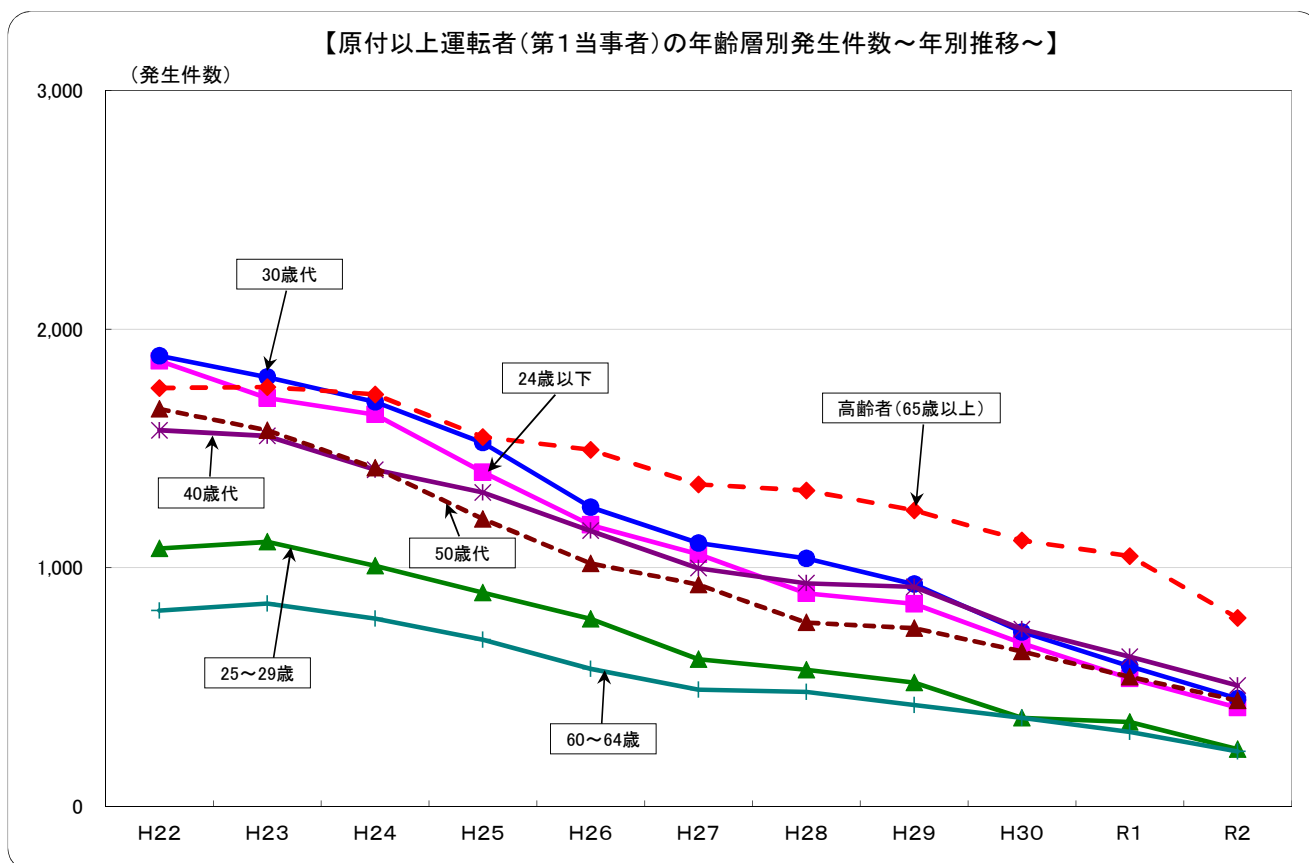


	H22	H23	H24	H25	H26	H27	H28	H29	H30	R1	R2	構成率	増減数
15歳以下	837	830	768	686	573	492	515	482	473	377	278	7.0	-99
指数	100	99	92	82	68	59	62	58	57	45	33	—	—
16～19歳	951	850	740	588	503	442	400	366	351	294	212	5.3	-82
指数	100	89	78	62	53	46	42	38	37	31	22	—	—
20～24歳	1,374	1,316	1,195	1,057	840	761	725	625	528	373	313	7.9	-60
指数	100	96	87	77	61	55	53	45	38	27	23	—	—
16～24歳	2,325	2,166	1,935	1,645	1,343	1,203	1,125	991	879	667	525	13.2	-142
指数	100	93	83	71	58	52	48	43	38	29	23	—	—
25～29歳	1,314	1,352	1,179	1,053	897	798	746	650	501	428	320	8.0	-108
指数	100	103	90	80	68	61	57	49	38	33	24	—	—
30歳代	2,270	2,320	2,139	1,932	1,738	1,645	1,465	1,372	1,057	913	679	17.0	-234
指数	100	102	94	85	77	72	65	60	47	40	30	—	—
40歳代	1,925	1,981	1,864	1,718	1,497	1,374	1,346	1,250	1,012	884	727	18.2	-157
指数	100	103	97	89	78	71	70	65	53	46	38	—	—
50歳代	1,882	1,779	1,623	1,476	1,290	1,062	962	921	781	687	520	13.0	-167
指数	100	95	86	78	69	56	51	49	41	37	28	—	—
60～64歳	927	938	950	826	692	556	495	413	335	286	205	5.1	-81
指数	100	101	102	89	75	60	53	45	36	31	22	—	—
65～74歳	1,298	1,201	1,175	1,097	934	844	740	747	620	471	424	10.6	-47
指数	100	93	91	85	72	65	57	58	48	36	33	—	—
75歳以上	898	871	840	792	686	563	535	543	423	379	309	7.8	-70
指数	100	97	94	88	76	63	60	60	47	42	34	—	—
65歳以上	2,196	2,072	2,015	1,889	1,620	1,407	1,275	1,290	1,043	850	733	18.4	-117
指数	100	94	92	86	74	64	58	59	47	39	33	—	—
合計	13,676	13,438	12,473	11,225	9,650	8,537	7,929	7,369	6,081	5,092	3,987	100	-1105
指数	100	98	91	82	71	62	58	54	44	37	29	—	—

注1: 指数はH22年を100としたものである。

注2: 増減数は前年との対比である。

(10) 原付以上運転者(第1当事者)の年齢層別



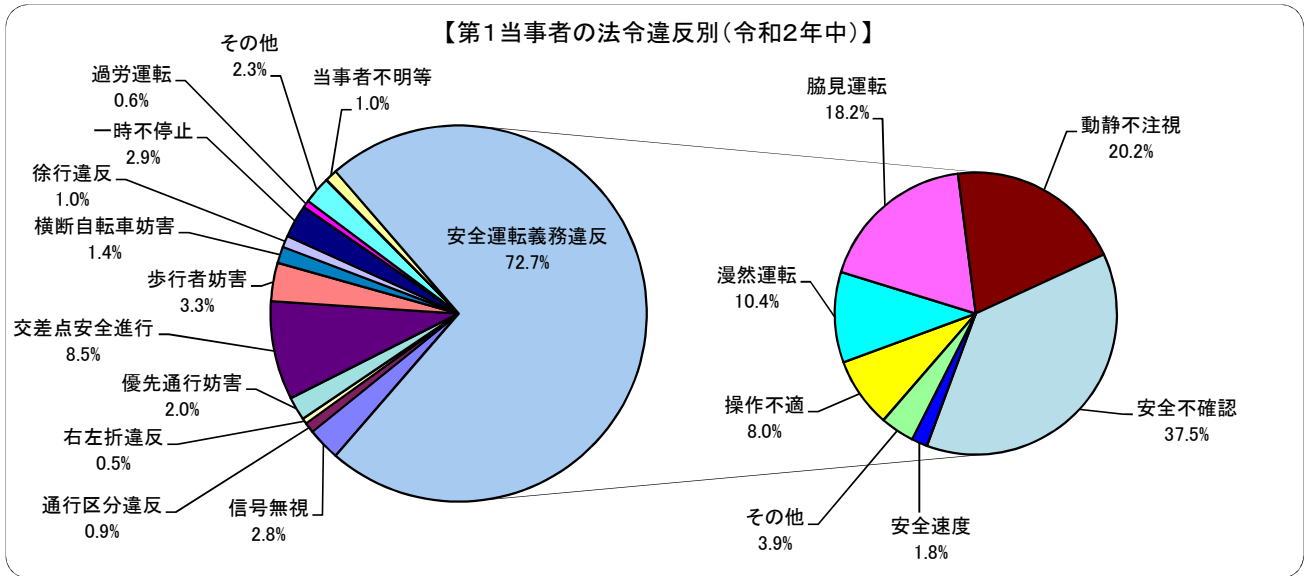
	H22	H23	H24	H25	H26	H27	H28	H29	H30	R1	R2	構成率	増減数
10歳代	510	466	478	381	340	262	230	221	181	128	100	3.3	-28
指数	100	91	94	75	67	51	45	43	35	25	20	—	—
20~24歳	1,356	1,245	1,164	1,019	839	794	663	628	502	408	314	10.2	-94
指数	100	92	86	75	62	59	49	46	37	30	23	—	—
24歳以下	1,866	1,711	1,642	1,400	1,179	1,056	893	849	683	536	414	13.5	-122
指数	100	92	88	75	63	57	48	45	37	29	22	—	—
25~29歳	1,081	1,108	1,008	895	785	616	572	518	371	354	239	7.8	-115
指数	100	102	93	83	73	57	53	48	34	33	22	—	—
30歳代	1,888	1,799	1,695	1,524	1,254	1,103	1,039	931	730	587	452	14.7	-135
指数	100	95	90	81	66	58	55	49	39	31	24	—	—
40歳代	1,576	1,552	1,411	1,315	1,155	998	935	920	742	627	506	16.5	-121
指数	100	98	90	83	73	63	59	58	47	40	32	—	—
50歳代	1,665	1,575	1,418	1,204	1,017	929	770	747	649	543	443	14.4	-100
指数	100	95	85	72	61	56	46	45	39	33	27	—	—
60~64歳	820	850	787	698	576	489	480	424	371	312	230	7.5	-82
指数	100	104	96	85	70	60	59	52	45	38	28	—	—
65~74歳	1,034	1,010	993	903	875	781	807	749	695	629	479	15.6	-150
指数	100	98	96	87	85	76	78	72	67	61	46	—	—
75歳以上	719	747	733	644	619	568	516	491	419	419	310	10.1	-109
指数	100	104	102	90	86	79	72	68	58	58	43	—	—
65歳以上	1,753	1,757	1,726	1,547	1,494	1,349	1,323	1,240	1,114	1,048	789	25.7	-259
指数	100	100	98	88	85	77	75	71	64	60	45	—	—
合計	10,649	10,352	9,687	8,583	7,460	6,540	6,012	5,629	4,660	4,007	3,073	100	-934
指数	100	97	91	81	70	61	56	53	44	38	29	—	—

注1: 指数はH22年を100としたものである。

注2: 増減数は前年との対比である。

(11) 第1当事者の法令違反別

第1当事者の法令違反別をみると、安全運転義務違反が全体の72.7%を占め、中でも安全不確認(860件、構成率:37.5%)、動静不注視(462件、構成率:20.2%)、脇見運転(417件、構成率:18.2%)、漫然運転(238件、構成率:10.4%)が大半を占めている。

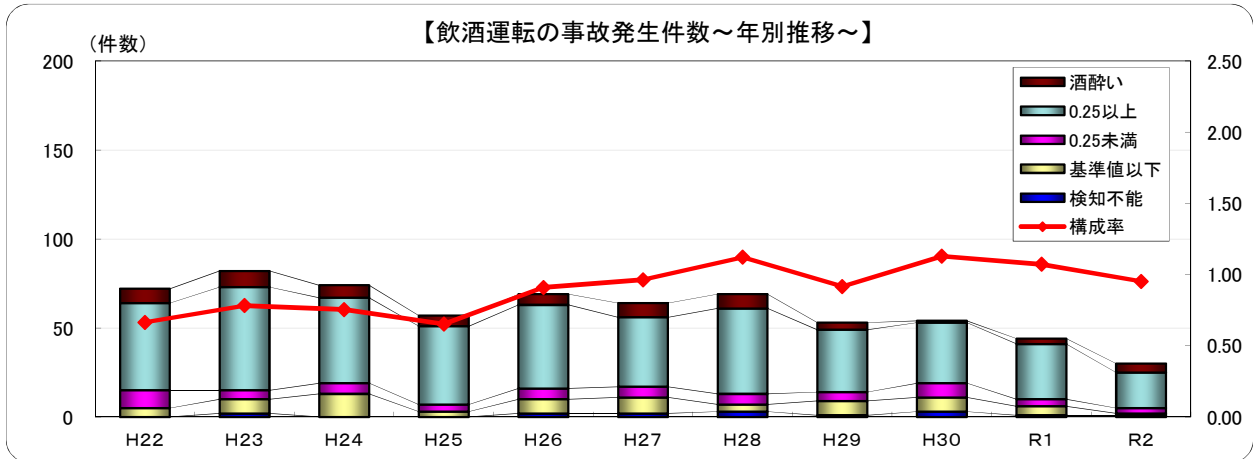


		H22	H23	H24	H25	H26	H27	H28	H29	H30	R1	R2		
												増減数	増減率	
車	信号無視	302	259	266	192	216	168	148	129	144	129	89	-40	-31.0
	通行区分違反	90	79	82	58	45	54	41	42	37	38	28	-10	-26.3
	右左折違反	82	73	54	40	33	44	27	25	34	25	15	-10	-40.0
	優先通行妨害	220	203	179	119	126	125	100	98	65	59	64	5	8.5
	交差点安全進行	1,040	888	764	734	664	573	463	540	439	365	267	-98	-26.8
	歩行者妨害	195	175	182	165	154	172	130	137	128	121	104	-17	-14.0
	横断自転車妨害	131	125	111	92	63	76	46	42	54	67	45	-22	-32.8
	徐行違反	137	131	138	94	75	76	71	59	59	53	31	-22	-41.5
	一時不停止	333	284	233	221	195	173	179	159	154	128	90	-38	-29.7
	過労運転	27	36	28	44	23	41	32	23	27	25	19	-6	-24.0
両等	安全運転義務違反													
	操作不適	742	758	654	558	509	416	430	380	294	238	184	-54	-22.7
	漫然運転	894	891	926	856	726	606	484	468	363	334	238	-96	-28.7
	脇見運転	1,535	1,543	1,458	1,285	1,064	969	803	779	621	485	417	-68	-14.0
	動静不注視	1,759	1,914	1,650	1,600	1,460	1,271	1,298	1,143	861	659	462	-197	-29.9
	安全不確認	2,770	2,560	2,630	2,211	1,895	1,568	1,587	1,432	1,198	1,102	860	-242	-22.0
	安全速度	257	237	218	173	121	94	84	63	48	59	42	-17	-28.8
その他	91	101	80	92	71	65	55	83	103	85	89	4	4.7	
小計	8,048	8,004	7,616	6,775	5,846	4,989	4,741	4,348	3,488	2,962	2,292	-670	-22.6	
その他	164	185	130	128	95	101	90	87	85	76	74	-2	-2.6	
小計	10,769	10,442	9,783	8,662	7,535	6,592	6,068	5,689	4,714	4,048	3,118	-930	-23.0	
歩行者の違反	17	7	10	5	7	1	1	4	3	2	1	-1	-50.0	
当事者不明等	44	26	24	65	42	48	82	93	67	54	33	-21	-38.9	
合計	10,830	10,475	9,817	8,732	7,584	6,641	6,151	5,786	4,784	4,104	3,152	-952	-23.2	

注: 増減数及び増減率は前年との対比である。

(12) 飲酒運転による事故(第1当事者、原付以上)

第1当事者(原付以上)の飲酒運転による交通事故は、前年に比べて件数(-14件,-31.8%)、構成率(-0.1%)ともに減少した。

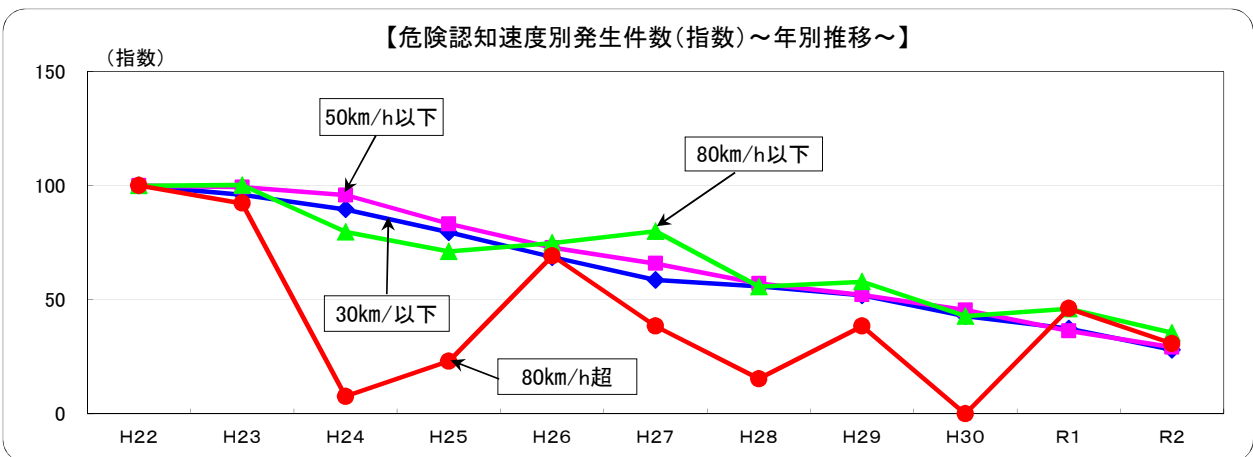


	H22	H23	H24	H25	H26	H27	H28	H29	H30	R1	R2	増減数	
飲酒あり	酒酔い	8	9	7	6	6	8	8	4	1	3	5	2
	酒気0.25以上	49	58	48	44	47	39	48	35	34	31	20	-11
	0.25未満	10	5	6	4	6	6	6	5	8	4	3	-1
	基準以下	5	8	13	3	8	9	4	8	8	5	1	-4
	検知不能	0	2	0	0	2	2	3	1	3	1	1	0
	合計	72	82	74	57	69	64	69	53	54	44	30	-14
構成率	0.66	0.78	0.75	0.65	0.91	0.96	1.12	0.92	1.13	1.07	0.95	-	
全事故件数	10,830	10,475	9,817	8,732	7,584	6,641	6,151	5,786	4,784	4,104	3,152	-952	

注1: 構成率は、全事故に占める飲酒事故の割合である。

2: 増減数は前年との対比である。

(13) 危険認知速度別(一般道路、第1当原付以上)



	H22	H23	H24	H25	H26	H27	H28	H29	H30	R1	R2	増減数
30 km/h 以下	7,321	7,037	6,563	5,831	5,025	4,301	4,100	3,809	3,137	2,740	2,056	-684
指数	100	96	90	80	69	59	56	52	43	37	28	-
50 km/h 以下	2,838	2,820	2,722	2,362	2,068	1,871	1,623	1,482	1,291	1,033	830	-203
指数	100	99	96	83	73	66	57	52	45	36	29	-
80 km/h 以下	371	372	296	264	278	297	207	215	159	171	132	-39
指数	100	100	80	71	75	80	56	58	43	46	36	-
80 km/h 超	13	12	1	3	9	5	2	5	0	6	4	-2
指数	100	92	8	23	69	38	15	38	0	46	31	-
調査不能	11	10	6	14	6	10	13	27	20	23	21	-2
指数	100	91	55	127	55	91	118	245	182	209	191	-
合計	10,554	10,251	9,588	8,474	7,386	6,484	5,945	5,538	4,607	3,973	3,043	-930
指数	100	97	91	80	70	61	56	52	44	38	29	-

注1: 一般道路とは、高速道路、自動車専用道路を除いた道路である。

2: 指数はH22年を100としたものである。

3: 増減数は、前年との対比である。

(14) 項目別交通事故発生状況の推移

① 子供(中学生以下)の死傷者

年別	死者数		負傷者数	
		構成率		構成率
23	3	3.5	771	5.7
24	1	1.2	717	5.7
25	1	1.2	617	5.5
26	0	0.0	528	5.5
27	0	0.0	455	5.3
28	0	0.0	466	5.9
29	1	1.4	429	5.8
30	0	0.0	425	7.0
元	0	0.0	345	6.8
2	0	0.0	248	6.2

② 高校生の死傷者

年別	死者数		負傷者数	
		構成率		構成率
23	1	1.2	397	3.0
24	1	1.2	349	2.8
25	0	0.0	287	2.6
26	1	1.3	266	2.8
27	0	0.0	225	2.6
28	1	1.5	232	2.9
29	0	0.0	224	3.0
30	1	1.7	215	3.5
元	2	2.9	184	3.6
2	0	0.0	129	3.2

③ 高齢者の死傷者

年別	死者数		負傷者数	
		構成率		構成率
23	42	48.8	2,072	15.4
24	52	63.4	2,015	16.2
25	45	54.9	1,889	16.8
26	53	69.7	1,620	16.8
27	54	68.4	1,407	16.5
28	36	53.7	1,275	16.1
29	44	60.3	1,290	17.5
30	35	58.3	1,043	17.2
元	37	53.6	850	16.7
2	28	60.9	733	18.4

④ 若者(16~24歳)が第1当事者となった事故

年別	発生件数		死者数	
		構成率		構成率
23	1,740	16.6	11	12.8
24	1,663	16.9	7	8.5
25	1,419	16.3	17	20.7
26	1,204	15.9	7	9.2
27	1,077	16.2	9	11.4
28	906	14.7	10	14.9
29	875	15.1	7	9.6
30	697	14.6	5	8.3
元	551	13.4	6	8.7
2	427	13.5	4	8.7

⑤ 高齢運転者(原付以上)が第1当事者となった事故

年別	発生件数		死者数	
		構成率		構成率
23	1,757	16.8	19	22.1
24	1,726	17.6	23	28.0
25	1,547	17.7	20	24.4
26	1,494	19.7	28	36.8
27	1,349	20.3	29	36.7
28	1,323	21.5	13	19.4
29	1,240	21.4	17	23.3
30	1,114	23.3	24	40.0
元	1,048	25.5	20	29.0
2	789	25.0	16	34.8

⑥ 自動車乗車中の死傷者

年別	死者数		負傷者数	
		構成率		構成率
23	19	22.1	9,659	71.9
24	16	19.5	8,903	71.4
25	26	31.7	8,230	73.3
26	25	32.9	7,008	72.6
27	30	38.0	6,303	73.8
28	21	31.3	5,888	74.3
29	21	28.8	5,352	72.6
30	21	35.0	4,350	71.5
元	18	26.1	3,460	67.9
2	18	39.1	2,754	69.1

⑦ 二輪車乗車中の死傷者

年別	死者数		負傷者数	
		構成率		構成率
23	21	24.4	1,707	12.7
24	13	15.9	1,595	12.8
25	15	18.3	1,287	11.5
26	13	17.1	1,105	11.5
27	4	5.1	901	10.6
28	5	7.5	834	10.5
29	7	9.6	725	9.8
30	11	18.3	652	10.7
元	17	24.6	556	10.9
2	6	13.0	404	10.1

⑧ 自転車乗用中の死傷者

年別	死者数		負傷者数	
		構成率		構成率
23	11	12.8	1,271	9.5
24	14	17.1	1,185	9.5
25	9	11.0	989	8.8
26	10	13.2	816	8.5
27	10	12.7	705	8.3
28	8	11.9	667	8.4
29	10	13.7	685	9.3
30	9	15.0	616	10.1
元	10	14.5	600	11.8
2	6	13.0	418	10.5

⑨ 歩行中の死傷者数

年別	死者数		負傷者数	
		構成率		構成率
23	33	38.4	781	5.8
24	37	45.1	764	6.1
25	29	35.4	701	6.2
26	25	32.9	702	7.3
27	33	41.8	604	7.1
28	32	47.8	527	6.6
29	35	47.9	582	7.9
30	17	28.3	451	7.4
元	24	34.8	467	9.2
2	16	34.8	392	9.8

⑩ 夜間の事故

年別	発生件数		死者数	
		構成率		構成率
23	2,583	24.7	41	47.7
24	2,433	24.8	40	48.8
25	2,154	24.7	38	46.3
26	1,919	25.3	35	46.1
27	1,713	25.8	40	50.6
28	1,526	24.8	38	56.7
29	1,388	24.0	37	50.7
30	1,162	24.3	22	36.7
元	1,003	24.4	26	37.7
2	783	24.8	17	37.0

⑪ 週末(土・日曜)の事故

年別	発生件数		死者数	
		構成率		構成率
23	2,693	25.7	29	33.7
24	2,498	25.4	20	24.4
25	2,202	25.2	25	30.5
26	1,864	24.6	26	34.2
27	1,653	24.9	22	27.8
28	1,498	24.4	21	31.3
29	1,449	25.0	21	28.8
30	1,182	24.7	15	25.0
元	996	24.3	24	34.8
2	794	25.2	18	39.1

⑫ 国道(高速除く)の事故

年別	発生件数		死者数	
		構成率		構成率
23	3,441	32.8	38	44.2
24	3,136	31.9	24	29.3
25	2,800	32.1	27	32.9
26	2,459	32.4	28	36.8
27	2,271	34.2	29	36.7
28	1,972	32.1	24	35.8
29	1,842	31.8	25	34.2
30	1,536	32.1	24	40.0
元	1,232	30.0	25	36.2
2	952	30.2	17	37.0

⑬ 交差点の事故(交差点付近を含む)

年別	発生件数		死者数	
		構成率		構成率
23	4,992	47.7	35	40.7
24	4,667	47.5	37	45.1
25	4,220	48.3	35	42.7
26	3,594	47.4	30	39.5
27	3,152	47.5	23	29.1
28	2,919	47.5	30	44.8
29	2,681	46.3	34	46.6
30	2,231	46.6	19	31.7
元	1,995	48.6	32	46.4
2	1,571	49.8	19	41.3

⑭ 最高速度違反による事故

年別	発生件数		死者数	
		構成率		構成率
23	12	0.1	1	1.2
24	3	0.0	0	0.0
25	6	0.1	0	0.0
26	7	0.1	5	6.6
27	0	0.0	0	0.0
28	1	0.0	1	1.5
29	5	0.1	2	2.7
30	0	0.0	0	0.0
元	5	0.1	2	2.9
2	4	0.1	1	2.2

⑮ 飲酒運転による事故(第1当、原付以上)

年別	発生件数		死者数	
		構成率		構成率
23	82	0.8	4	4.7
24	74	0.8	3	3.7
25	57	0.7	1	1.2
26	69	0.9	5	6.6
27	64	1.0	3	3.8
28	69	1.1	2	3.0
29	53	0.9	6	8.2
30	54	1.1	4	6.7
元	44	1.1	2	2.9
2	30	1.0	1	2.2

⑯ 自動車乗車中、シートベルト非着用の死傷者

年別	死者数		負傷者数	
		構成率		構成率
23	9	47.4	625	6.5
24	11	68.8	549	6.2
25	14	53.8	474	5.8
26	10	40.0	407	5.8
27	11	36.7	316	5.0
28	5	23.8	336	5.7
29	9	42.9	269	5.0
30	12	57.1	247	5.7
元	10	55.6	177	5.1
2	10	55.6	151	5.5