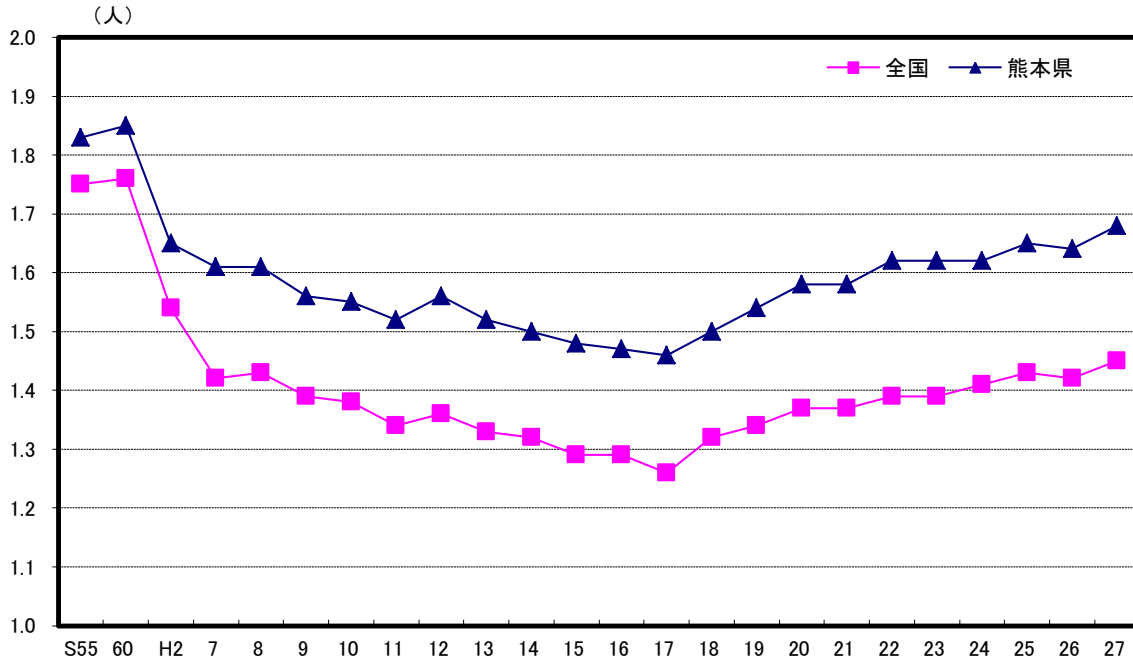


合計特殊出生率の推移



解 説

【概要】

平成27年の県内出生数は15,577人で、前年より19人の増加となった。出生率は、平成17年に8.5‰と過去最低となって以降、平成20年まで増加傾向であったが、平成21年から9.0‰に若干減少し、平成27年は8.8‰だった。

また、合計特殊出生率も年々低下傾向を辿り、昭和60年の1.85人から、平成17年には1.46人台となったが、平成18年から増加に転じ、平成27年は1.68人で全国5位となっている。

○出生数

1月から12月までの1年間に届け出のあった出生数。全国計には外国での出生数を含むため、都道府県計と全国計は一致しない。

○出生率

人口千人当たりの出生数。

○千分率 (‰ : パーミル)

全体の合計を1,000とし、その1,000分の1を単位として表す比率。

○合計特殊出生率

その年次の15歳～49歳までの女性の年齢別出生率を合計したもので、1人の女性が仮にその年次の年齢別出生率で一生の間に産むとしたときの子どもの数に相当する。

○死産数

妊娠満12週以後の死児の出産をいい、死児とは出産後において心臓搏動、随意筋の運動及び呼吸のいずれも認められないものをいう。

○死産率

死産数 ÷ 出産数 × 1,000

資料 出 所	調 査 期 日	調 査 周 期
「人口動態調査」 厚生労働省	平成27年	毎年