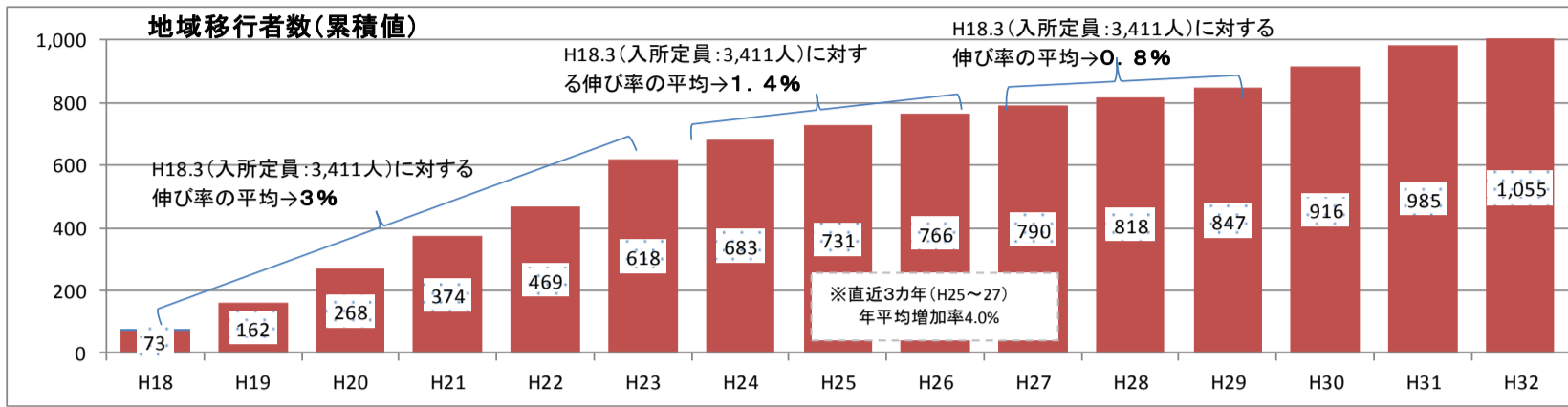


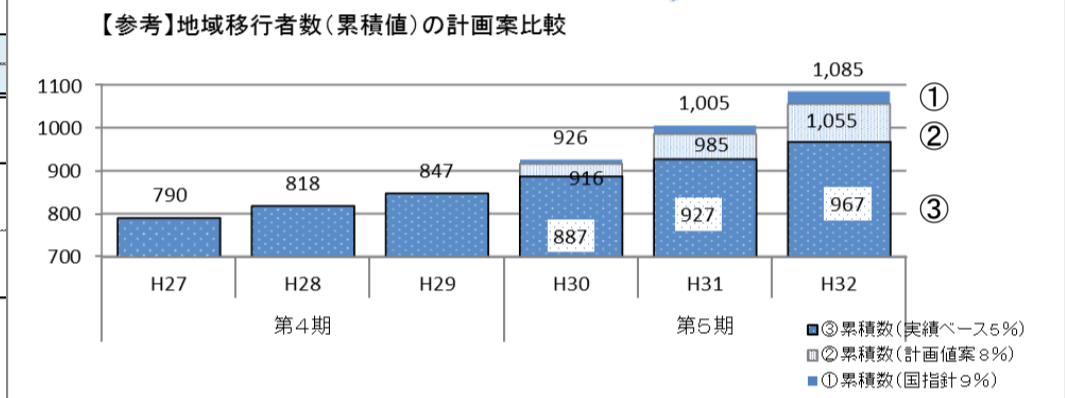
1 福祉施設の入所者の地域生活への移行

(1) H28年度末時点からH32年度末時点における福祉施設入所者の地域生活への移行者数



| 期間 | 第1期 | | | 第2期 | | | 第3期 | | | 第4期 | | | 第5期 | | |
|------------|-----|-----|-----|-----|-----|-----|-----|-----|-----|-----|-----|-----|-----|-----|-------|
| 年度 | H18 | H19 | H20 | H21 | H22 | H23 | H24 | H25 | H26 | H27 | H28 | H29 | H30 | H31 | H32 |
| 地域移行者数(人) | 73 | 89 | 106 | 106 | 95 | 149 | 65 | 48 | 35 | 24 | 28 | 29 | 69 | 69 | 70 |
| 地域移行者数(累積) | 73 | 162 | 268 | 374 | 469 | 618 | 683 | 731 | 766 | 790 | 818 | 847 | 916 | 985 | 1,055 |

| 期間 | 第4期 | | | 第5期 | | |
|-----------------|-----|-----|-----|-----|-------|-------|
| 年度 | H27 | H28 | H29 | H30 | H31 | H32 |
| ①累積数(国指針ベース 9%) | 790 | 818 | 847 | 926 | 1,005 | 1,085 |
| ②累積数(計画値案 8%) | 790 | 818 | 847 | 916 | 985 | 1,055 |
| ③累積数(実績ベース 5%) | 790 | 818 | 847 | 887 | 927 | 967 |



★ 第5期国基本指針 : H32年度末までに、H28年度末時点の施設入所者数の 9%以上 が地域生活へ移行

国の考え方→ 直近3カ年(H25~27年度)の年平均増加率 5.8%をH32年度まで維持すると仮定し、H32年度末には8.4%増加すると試算。

| | | | | | | | | | |
|--|----------------------------|--------------|--------------|------------------------|--------|---------------|--------------|--------|-----|
| ① 国基本指針に基づく算定 | H28年度末施設入所者数 | 9% | | | | | | | |
| | 2,956人 × 0.09 = 266.1人 ……a | | | | | | | | |
| | 前期の未達成分加味 | 第4期地域移行者数の目標 | 実績値(H26~H29) | 298人 - 116人 = 182人 ……b | a+b= | 449人 → 15.19% | 年平均 | 140人 | |
| (参考)第4期県目標 平成29年度末までに、平成25年度末時点の施設入所者数(2,984人)の10%(298人)以上が地域生活へ移行 | | | | | | | | | |
| ② 計画値(案) | | | | | | 237人 → 8% | 年平均 | 69.33人 | |
| ③ 実績値に基づく算定 | 第3~4期(直近5カ年)の平均 | 40人 × | 3ヶ年 = | 120人 + | H29見込み | 29人 = | 149人 → 5.04% | 年平均 | 40人 |

| | | | | | |
|------|-------------------|--------|--------------|-----|--------|
| 【参考】 | 市町村計画集計値の平均に基づく算定 | ※中間報告時 | 221人 → 7.48% | 年平均 | 73.67人 |
|------|-------------------|--------|--------------|-----|--------|

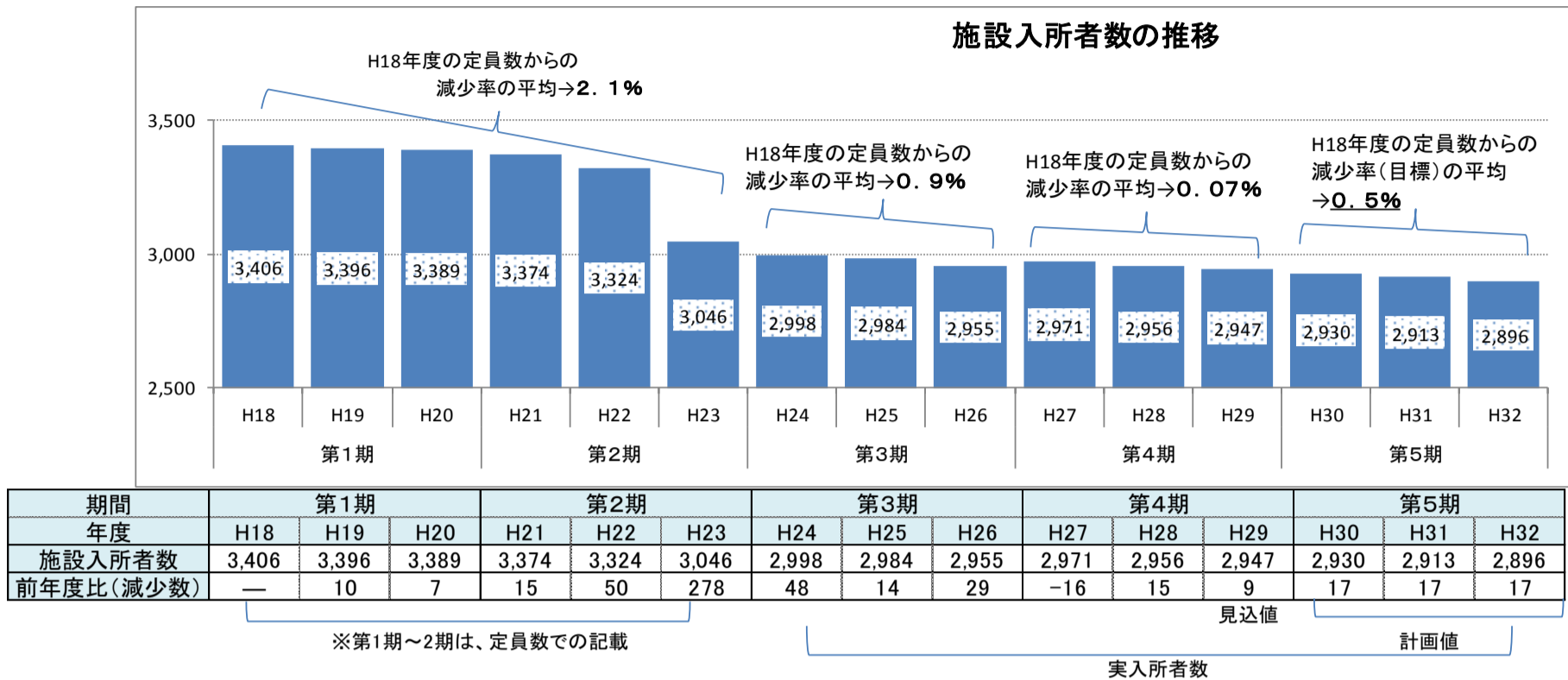
→ **地域移行者数の目標値を 8% (237人)とする。** ※国基本指針未達成目標

【参考】第1期から第4期計画成果目標の実績

| 福祉計画期間 | 第1期 | | | 第2期 | | | 第3期 | | | 第4期 | |
|--------|---|------|------|-------|-------|-------|--|------|------|---|------|
| 年度 | H18 | H19 | H20 | H21 | H22 | H23 | H24 | H25 | H26 | H27 | H28 |
| 目標値 | 平成23年度までに法施行前(H18.3月)の施設入所定員(3,411人)の10%にあたる340人以上(平成18年度からの累計)が地域生活へ移行 | | | | | | 平成26年度までに法施行前の施設入所定員の約3割にあたる1,020人以上が地域生活へ移行 | | | 平成29年度末までに平成25年度末時点における施設入所者数(2,984人)の10%(298人)以上が地域生活へ移行 | |
| 実績値(人) | 73 | 89 | 106 | 106 | 95 | 149 | 65 | 48 | 35 | 24 | 28 |
| 累積値(人) | 73 | 162 | 268 | 374 | 469 | 618 | 683 | 731 | 766 | 59 | 87 |
| 進捗率(%) | 21.5 | 47.6 | 78.8 | 110.0 | 137.9 | 181.8 | 67.0 | 71.7 | 75.1 | 19.8 | 29.2 |

第5期熊本県障がい福祉計画 成果目標に係る検討資料

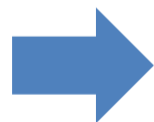
(2) H28年度末時点からH32年度末時点における施設入所者の減少数



★ 第5期国基本指針 : H32年度末の施設入所者数をH28年度末時点の施設入所者数から **2%以上** 削減

国の考え方→ 直近3カ年(H25～27年度)の年平均削減率0.3%をH32年度まで維持すると仮定し、H32年度末には1.2%削減すると試算。

| | | | | | | | | | | | | | | | |
|---|-----------------|--------|---|-----|---|-------|----|----------|----|-------|-----|-------|-------|-----|-----|
| ① 国基本指針 に基づく算定 | H28年度末施設入所者数 | 2,956人 | × | 2% | = | 59.2人 | …A | 60人 | → | 2.03% | 年平均 | 17人 | | | |
| | 前期の未達成分加味 | 120人 | - | 37人 | = | 83人 | …B | A+B=142人 | → | 4.81% | 年平均 | 44.4人 | | | |
| (参考) 第4期県目標 平成29年度末時点の施設入所者数を、平成25年度末時点の施設入所者数(2,984人)の4%以上(120人)減少 | | | | | | | | | | | | | | | |
| ② 実績値 に基づく算定 | 第3～4期(直近5カ年)の平均 | 18人 | × | 3ヶ年 | = | 54人 | + | H29見込み | 9人 | = | 63人 | → | 2.13% | 年平均 | 18人 |



施設入所者数の目標値を **2% (60人)** とする。

【参考】 第1期から第4期計画における成果目標の実績

| 福祉計画期間 | 第1期 | | | 第2期 | | | 第3期 | | | 第4期 | |
|----------------|--|-------|-------|-------|-------|-------|----------------------------|-------|-------|--|-------|
| | H18 | H19 | H20 | H21 | H22 | H23 | H24 | H25 | H26 | H27 | H28 |
| 目標値 | 平成23年度までに法施行前(H18.3月)の施設入所定員(3,411人)を約7%(▲238人)削減(平成18年度からの累計) | | | | | | 平成26年度までに法施行前の施設入所定員を約1割削減 | | | 平成29年度末時点の施設入所者数を、平成25年度末時点から4%の120人減少 | |
| 目標定員(入所者数) | 3,396人 | | | 3,356 | 3,330 | 3,173 | 3,071人 | | | 2,864人 | |
| 目標削減数 | ▲15人 | | | ▲55 | ▲81 | ▲238 | ▲340人 | | | ▲120人 | |
| 目標削減率 | 0.4% | | | 1.6 | 2.4 | 7.0 | 10.0% | | | 4% | |
| 実績定員(第4期～入所者数) | 3,406 | 3,396 | 3,389 | 3,374 | 3,324 | 3,046 | 3,016 | 2,989 | 2,979 | 2,971 | 2,956 |
| 実績削減数 | 5 | 15 | 22 | 37 | 87 | 365 | 395 | 422 | 432 | 13 | 28 |
| 実績削減率 | 0.1 | 0.4 | 0.6 | 1.1 | 2.6 | 10.7 | 11.6 | 12.4 | 12.7 | 0.4 | 0.9 |
| 進捗率 | 33.3 | 100.0 | 146.7 | 67.3 | 107.4 | 153.4 | 116.2 | 124.1 | 127.1 | 10.8 | 23.3 |

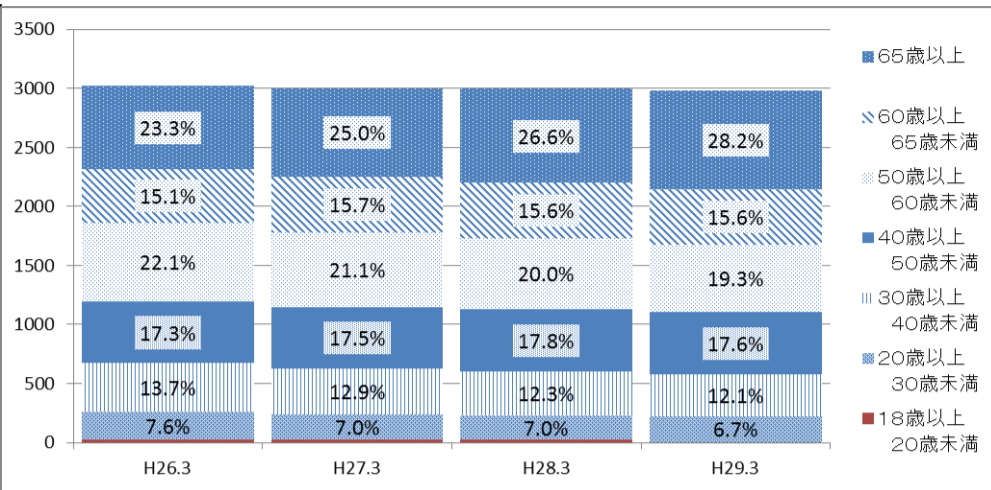
※目標値が定員数であるため定員数での記載

※実入所者数

【参考】 施設入所者に係る資料

①施設入所支援利用者数の推移(年齢階層別)

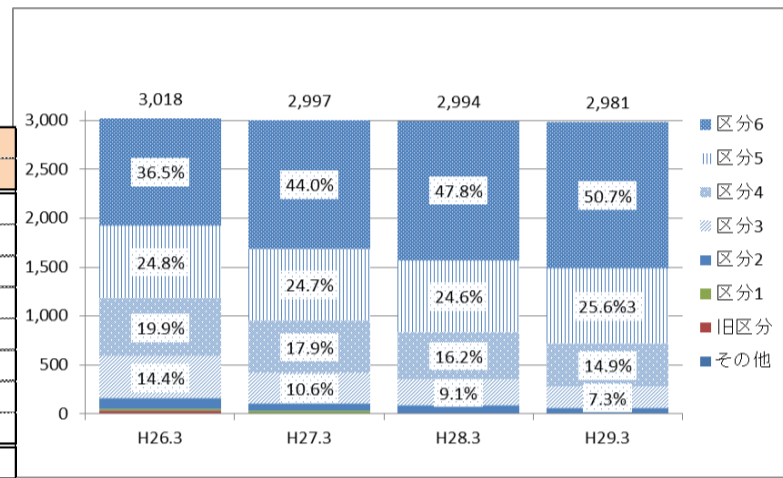
| 時点 | 施設入所支援利用者数 | | | | 割合(%) | | | |
|----------------|------------|-------|-------|-------|-------|-------|-------|-------|
| | H26.3 | H27.3 | H28.3 | H29.3 | H26.3 | H27.3 | H28.3 | H29.3 |
| 65歳以上 | 702 | 748 | 797 | 841 | 23.3 | 25.0 | 26.6 | 28.2 |
| 60歳以上 65歳未満 | 457 | 471 | 466 | 464 | 15.1 | 15.7 | 15.6 | 15.6 |
| 50歳以上 60歳未満 | 667 | 631 | 600 | 574 | 22.1 | 21.1 | 20.0 | 19.3 |
| 40歳以上 50歳未満 | 522 | 525 | 533 | 525 | 17.3 | 17.5 | 17.8 | 17.6 |
| 30歳以上 40歳未満 | 414 | 387 | 369 | 362 | 13.7 | 12.9 | 12.3 | 12.1 |
| 20歳以上 30歳未満 | 229 | 210 | 209 | 201 | 7.6 | 7.0 | 7.0 | 6.7 |
| 18歳以上 20歳未満 | 25 | 22 | 19 | 14 | 0.8 | 0.7 | 0.6 | 0.5 |
| 18歳未満 | 2 | 3 | 1 | 0 | 0.0 | 0.0 | 0.0 | 0.0 |
| 合計 | 3018 | 2997 | 2994 | 2981 | 100 | 100 | 100 | 100 |



※国保連データより

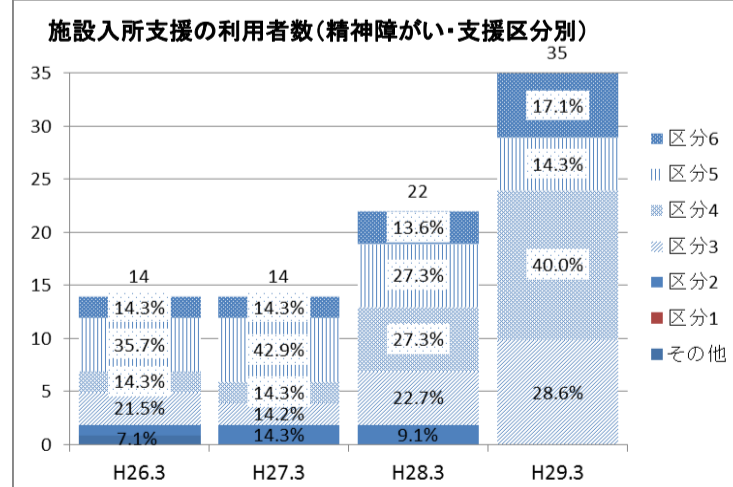
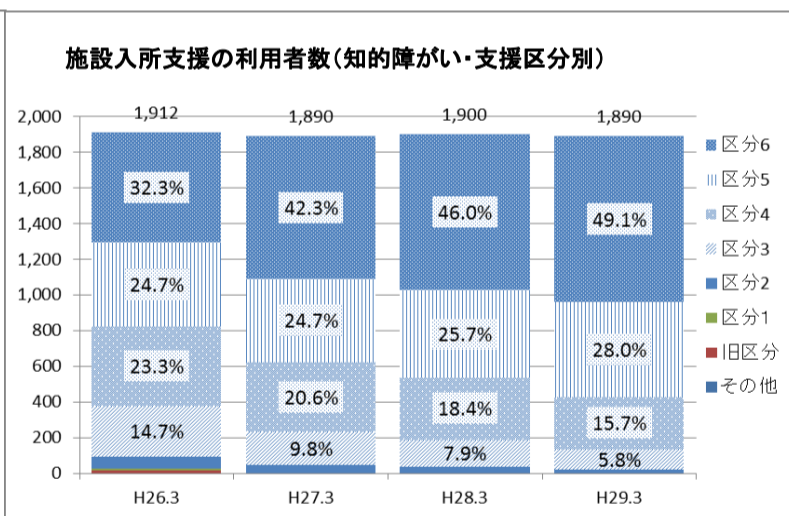
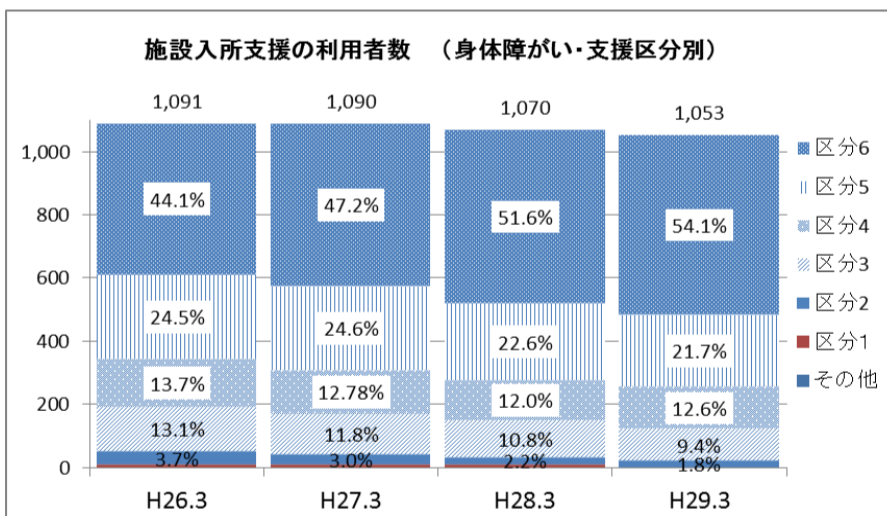
②施設入所支援利用者数の推移(障害支援区分別)

| | 施設入所支援の利用者数(人) | | | | 割合(%) | | | |
|-----|----------------|-------|-------|-------|-------|-------|-------|-------|
| | H26.3 | H27.3 | H28.3 | H29.3 | H26.3 | H27.3 | H28.3 | H29.3 |
| 区分6 | 1,099 | 1,316 | 1,429 | 1,507 | 36.5 | 44.0 | 47.8 | 50.7 |
| 区分5 | 745 | 737 | 737 | 763 | 24.8 | 24.7 | 24.6 | 25.6 |
| 区分4 | 597 | 534 | 484 | 445 | 19.9 | 17.9 | 16.2 | 14.9 |
| 区分3 | 429 | 316 | 271 | 219 | 14.2 | 10.6 | 9.1 | 7.3 |
| 区分2 | 112 | 73 | 57 | 41 | 3.7 | 2.4 | 1.9 | 1.4 |
| 区分1 | 13 | 12 | 11 | 4 | 0.4 | 0.4 | 0.4 | 0.1 |
| 旧区分 | 16 | 0 | 0 | 0 | 0.5 | 0.0 | 0.0 | 0.0 |
| その他 | 7 | 9 | 5 | 2 | 0.2 | 0.3 | 0.2 | 0.1 |
| 合計 | 3,018 | 2,997 | 2,994 | 2,981 | 100 | 100.0 | 100 | 100 |



※国保連データより

③施設入所支援利用者数の推移(障害支援区分×障害種別)



※国保連データより

④ 施設入所支援利用者数の推移(障害支援区分×年齢別人数)

| 障害程度区分 | 年齢別人数 | | | | | | | | | 施設入所支援利用者計 | 割合(%) |
|--------|-------|------------|------------|------------|------------|------------|------------|-------|-----|------------|-------|
| | 18歳未満 | 18歳以上20歳未満 | 20歳以上30歳未満 | 30歳以上40歳未満 | 40歳以上50歳未満 | 50歳以上60歳未満 | 60歳以上65歳未満 | 65歳以上 | | | |
| H27.3 | 1 | 0 | 0 | 2 | 1 | 0 | 2 | 3 | 2 | 10 | 0.3 |
| | 2 | 0 | 1 | 2 | 9 | 9 | 19 | 13 | 20 | 73 | 2.4 |
| | 3 | 0 | 0 | 6 | 28 | 34 | 94 | 71 | 85 | 318 | 10.6 |
| | 4 | 0 | 4 | 48 | 68 | 93 | 125 | 77 | 115 | 530 | 17.7 |
| | 5 | 3 | 3 | 54 | 99 | 143 | 145 | 107 | 187 | 741 | 24.7 |
| | 6 | 0 | 12 | 93 | 182 | 245 | 246 | 200 | 339 | 1,317 | 43.9 |
| | その他 | 0 | 2 | 5 | 0 | 1 | 0 | 0 | 0 | 8 | 0.3 |
| | 計 | 3 | 22 | 210 | 387 | 525 | 631 | 471 | 748 | 2,997 | 100 |
| H28.3 | 1 | 0 | 0 | 2 | 2 | 1 | 2 | 0 | 4 | 11 | 0.4 |
| | 2 | 0 | 0 | 3 | 8 | 6 | 15 | 9 | 16 | 57 | 1.9 |
| | 3 | 0 | 0 | 5 | 14 | 29 | 87 | 58 | 78 | 271 | 9 |
| | 4 | 0 | 3 | 35 | 55 | 87 | 101 | 69 | 134 | 484 | 16.1 |
| | 5 | 0 | 6 | 54 | 98 | 143 | 139 | 110 | 187 | 737 | 24.6 |
| | 6 | 1 | 8 | 108 | 192 | 266 | 256 | 220 | 378 | 1,429 | 47.7 |
| | その他 | 0 | 2 | 2 | 0 | 1 | 0 | 0 | 0 | 5 | 0.2 |
| | 計 | 1 | 19 | 209 | 369 | 533 | 600 | 466 | 797 | 2,994 | 100 |
| H29.3 | 1 | 0 | 0 | 0 | 0 | 1 | 3 | 0 | 0 | 4 | 0.1 |
| | 2 | 0 | 0 | 2 | 7 | 3 | 7 | 7 | 15 | 41 | 1.4 |
| | 3 | 0 | 2 | 4 | 7 | 23 | 67 | 46 | 70 | 219 | 7.3 |
| | 4 | 0 | 4 | 28 | 46 | 76 | 86 | 83 | 122 | 445 | 14.8 |
| | 5 | 0 | 2 | 60 | 102 | 145 | 145 | 112 | 197 | 763 | 25.5 |
| | 6 | 0 | 6 | 106 | 199 | 277 | 266 | 216 | 437 | 1,507 | 50.3 |
| | その他 | 0 | 0 | 1 | 1 | 0 | 0 | 0 | 0 | 2 | 0.1 |
| | 計 | 0 | 14 | 201 | 362 | 525 | 574 | 464 | 841 | 2,981 | 100 |

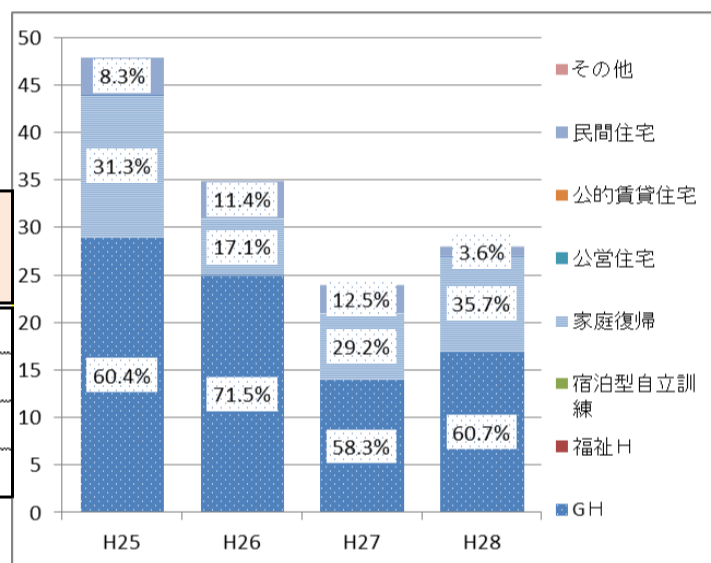
国保連データより

【参考】 地域移行に係る資料

① 福祉施設(入所)から地域移行した者の数(行き先別)

| | GH | 福祉H | 宿泊型自立訓練 | 家庭復帰 | 一人暮らし・結婚等 | | | その他 | 合計 |
|-----|----|-----|---------|------|-----------|--------|------|-----|----|
| | | | | | 公営住宅 | 公的賃貸住宅 | 民間住宅 | | |
| H25 | 29 | 0 | — | 15 | 0 | 0 | 4 | 0 | 48 |
| H26 | 25 | 0 | — | 6 | 0 | 0 | 4 | 0 | 35 |
| H27 | 14 | 0 | 0 | 7 | 0 | 0 | 3 | 0 | 24 |
| H28 | 17 | 0 | 0 | 10 | 0 | 0 | 1 | 0 | 28 |

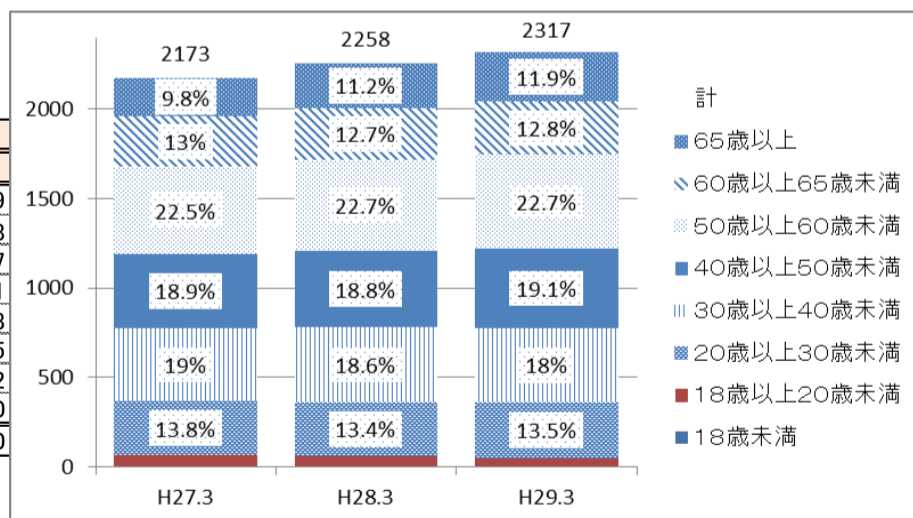
「施設入所者の地域移行状況調査」より



② GH利用者数の推移(年齢別)

| GH利用者数(年齢別) | GH利用者数(人) | | | 割合(%) | | |
|-------------|-----------|-------|-------|-------|-------|-------|
| | H27.3 | H28.3 | H29.3 | H27.3 | H28.3 | H29.3 |
| 65歳以上 | 213 | 254 | 276 | 9.8 | 11.2 | 11.9 |
| 60歳以上65歳未満 | 282 | 286 | 296 | 13 | 12.7 | 12.8 |
| 50歳以上60歳未満 | 491 | 512 | 526 | 22.5 | 22.7 | 22.7 |
| 40歳以上50歳未満 | 410 | 425 | 443 | 18.9 | 18.8 | 19.1 |
| 30歳以上40歳未満 | 412 | 419 | 416 | 19 | 18.6 | 18 |
| 20歳以上30歳未満 | 300 | 303 | 313 | 13.8 | 13.4 | 13.5 |
| 18歳以上20歳未満 | 57 | 56 | 46 | 2.6 | 2.5 | 2 |
| 18歳未満 | 8 | 3 | 1 | 0.4 | 0.1 | 0 |
| 計 | 2173 | 2258 | 2317 | 100 | 100 | 100 |

国保連データより

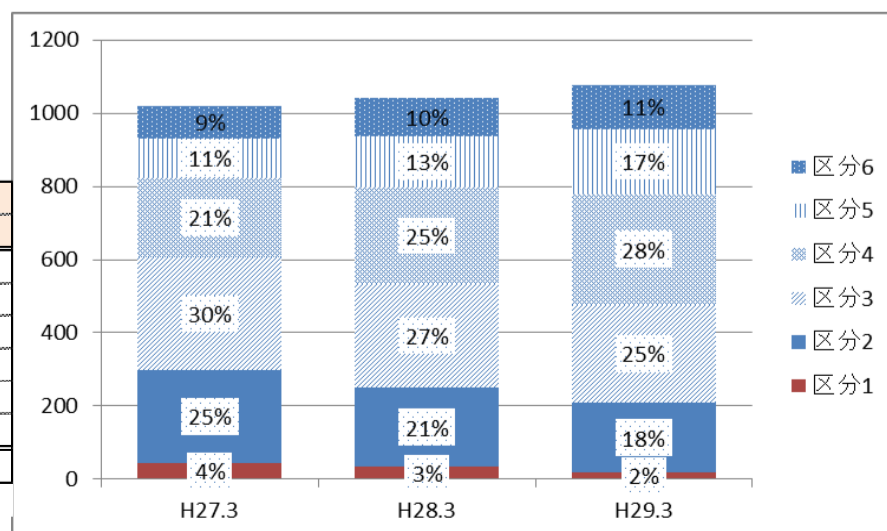


③ GH利用者数の推移(障害支援区分別)

| 支援区分 | GH利用者数(人) | | | 割合(%) | | |
|------|-----------|-------|-------|-------|-------|-------|
| | H27.3 | H28.3 | H29.3 | H27.3 | H28.3 | H29.3 |
| 区分6 | 88 | 105 | 118 | 9 | 10 | 11 |
| 区分5 | 107 | 140 | 178 | 11 | 13 | 17 |
| 区分4 | 216 | 262 | 303 | 21 | 25 | 28 |
| 区分3 | 309 | 284 | 268 | 30 | 27 | 25 |
| 区分2 | 255 | 217 | 190 | 25 | 21 | 18 |
| 区分1 | 42 | 33 | 18 | 4 | 3 | 2 |
| 合計 | 1,017 | 1,041 | 1,075 | 100 | 100 | 100 |

※外部サービス利用型は国保連データの支援区分が不明であるため計上していない。

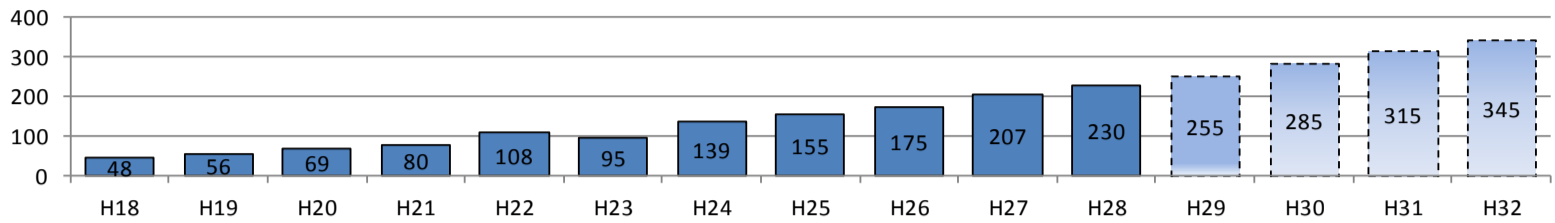
国保連データより



第5期熊本県障がい福祉計画「成果目標に係る検討資料

4 福祉施設から一般就労への移行者数等

(1) 福祉施設利用者が就労移行支援事業等(生活介護、自立訓練、就労移行・継続支援)を通じて一般就労移行する者の数の増加



| 福祉計画期間 | 第1期 | | | 第2期 | | | 第3期 | | | 第4期 | | | 第5期 | | |
|-----------|-----|-----|-----|-----|-----|-----|-----|-----|-----|-----|-----|-----|-----|-----|-----|
| 年度 | H18 | H19 | H20 | H21 | H22 | H23 | H24 | H25 | H26 | H27 | H28 | H29 | H30 | H31 | H32 |
| 就労移行者数(人) | 48 | 56 | 69 | 80 | 108 | 95 | 139 | 155 | 175 | 207 | 230 | 255 | 285 | 315 | 345 |
| 前年度からの増加数 | — | 8 | 13 | 11 | 28 | -13 | 44 | 16 | 20 | 32 | 23 | 25 | 30 | 30 | 30 |

見込み
計画値(基本指針ベース)

★第5期国基本指針 : H32年度中に一般就労移行する者をH28年度中の実績の1.5倍以上とする

国の考え方→ 直近3カ年(H25~27年度)の対前年度増加数の平均値(約1,900人)がH32年度まで維持すると仮定し、H32年度末には1.5倍増加すると試算。

| | | | | | | | | | | | | | | | |
|---------------|-----------------|--|---|-----|---|------|---|----------|---|------|---|---|---|------|---|
| ① 国基本指針に基づく算定 | H28年度一般就労者数 | 230人 | × | 1.5 | = | 345人 | × | 1.5 | = | 345人 | 倍 | | | | |
| 前期の未達成分ナシ | (参考)第4期県目標 | 平成29年度中に一般就労移行する者の数を、平成24年度実績(139人)の1.5倍以上。→209人(国指針は2倍)→第4期目標値(H29実績)はクリアする見込み。 | | | | | | | | | | | | | |
| ② 実績値に基づく算定 | 第3~4期(直近5カ年)の平均 | 27人 | × | 3ヶ年 | = | 81人 | × | a+H29見込み | = | 106 | × | b | = | 336人 | 倍 |
| | H30~32 | | | | | | | | | | | | | | |



一般就労移行者数の目標値を1.5倍(345人)とする。

【参考】第1期から第4期計画における成果目標の実績

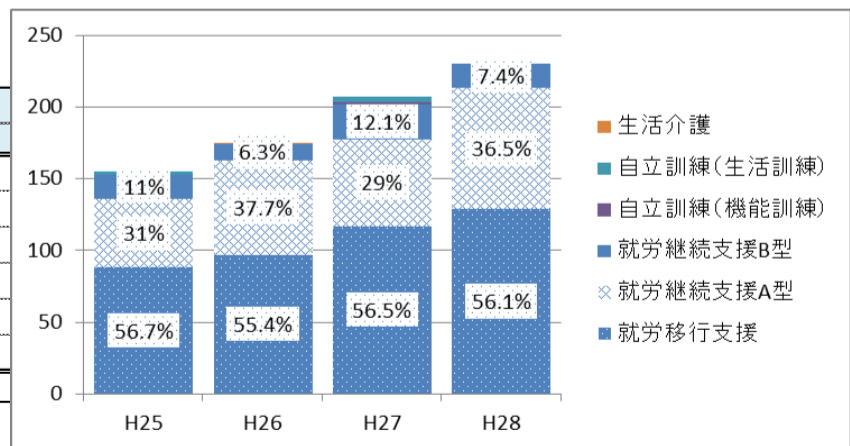
| | 第1期 | | | 第2期 | | | 第3期 | | | 第4期 | |
|-----|--|------|------|-------|-------|-------|--|-------|-------|--|-------|
| | H18 | H19 | H20 | H21 | H22 | H23 | H24 | H25 | H26 | H27 | H28 |
| 目標値 | 平成23年度までに法施行前(H18.3月)の授産施設における就労実績(27人)の約3倍にあたる年間80人以上が一般就労に移行 | | | | | | 平成26年度までに法施行前の授産施設における就労実績の約4倍にあたる年間110人以上が一般就労に移行 | | | 平成29年度中に一般就労に移行する者の数を平成24年度実績(139人)の1.5倍(209人)とする。 | |
| 実績値 | 48 | 56 | 69 | 80 | 108 | 95 | 139 | 155 | 175 | 207 | 230 |
| 達成率 | 60.0 | 70.0 | 86.3 | 100.0 | 135.0 | 118.8 | 126.4 | 140.9 | 159.1 | 99.0 | 110.0 |

【参考】

① 一般就労移行者数の推移(サービス種類別)

| 利用サービス | 一般就労移行者数(実績) | | | | 割合 | | | |
|------------|--------------|-----|-----|-----|------|------|------|------|
| | H25 | H26 | H27 | H28 | H25 | H26 | H27 | H28 |
| 就労移行支援 | 88 | 97 | 117 | 129 | 56.7 | 55.4 | 56.5 | 56.1 |
| 就労継続支援A型 | 48 | 66 | 60 | 84 | 31 | 37.7 | 29 | 36.5 |
| 就労継続支援B型 | 17 | 11 | 25 | 17 | 11 | 6.3 | 12.1 | 7.4 |
| 自立訓練(機能訓練) | 0 | 0 | 1 | 0 | 0 | 0 | 0.5 | 0 |
| 自立訓練(生活訓練) | 2 | 0 | 4 | 0 | 1.3 | 0 | 1.9 | 0 |
| 生活介護 | 0 | 1 | 0 | 0 | 0 | 0.6 | 0 | 0 |
| | 155 | 175 | 207 | 230 | 100 | 100 | 100 | 100 |

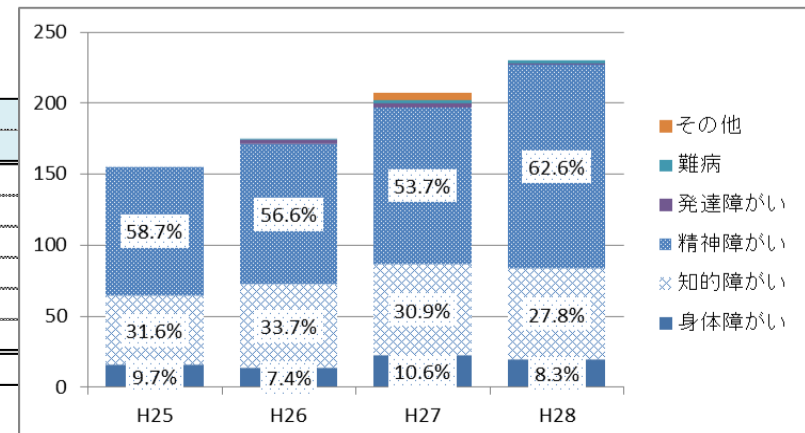
障がい者支援課事業所調査より



② 一般就労移行者数の推移(障害種類別)

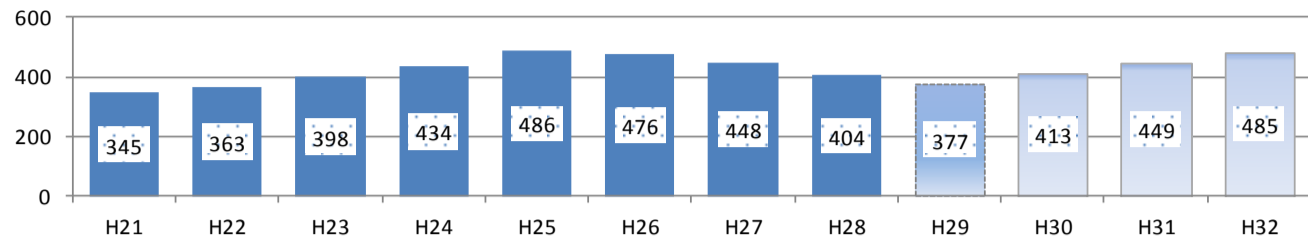
| 利用サービス | 一般就労移行者数(実績) | | | | 割合 | | | |
|--------|--------------|-----|-----|-----|------|------|------|------|
| | H25 | H26 | H27 | H28 | H25 | H26 | H27 | H28 |
| 身体障がい | 15 | 13 | 22 | 19 | 9.7 | 7.4 | 10.6 | 8.3 |
| 知的障がい | 49 | 59 | 64 | 64 | 31.6 | 33.7 | 30.9 | 27.8 |
| 精神障がい | 91 | 99 | 111 | 144 | 58.7 | 56.6 | 53.7 | 62.6 |
| 発達障がい | 0 | 3 | 3 | 1 | 0 | 1.7 | 1.4 | 0.4 |
| 難病 | 0 | 1 | 2 | 2 | 0 | 0.6 | 1 | 0.9 |
| その他 | 0 | 0 | 5 | 0 | 0 | 0 | 2.4 | 0 |
| | 155 | 175 | 207 | 230 | 100 | 100 | 100 | 100 |

障がい者支援課事業所調査より



第5期熊本県障がい福祉計画 成果目標に係る検討資料

(2) 就労移行支援事業の利用者数の増加



| 期間 | 第2期 | | | 第3期 | | | 第4期 | | | 第5期 | | | |
|-----------|-----|-----|-----|-----|-----|-----|-----|-----|-----|-----|-----|-----|-----|
| | 年度 | H21 | H22 | H23 | H24 | H25 | H26 | H27 | H28 | H29 | H30 | H31 | H32 |
| 利用者数(人) | | 345 | 363 | 398 | 434 | 486 | 476 | 448 | 404 | 377 | 413 | 449 | 485 |
| 前年度からの増加数 | | 0 | 18 | 35 | 36 | 52 | -10 | -28 | -44 | -27 | 36 | 36 | 36 |

※見込み ※計画値案(2割増しの場合)

※各年度末の3月の利用人数

★第5期国基本指針 : H32年度末における就労移行支援事業利用者数がH28年度末における利用者数の 2割(1.2倍)以上 増加
 国の考え方→ 直近3カ年(H25~27年度)の伸び率の平均(約5%)がH32年度まで維持すると仮定し、H32年度末には1.2倍増加すると試算。

| | | | | | | | | |
|---|------------|-----------|-------------|---------|------------|----------|------------------|--------|
| ① 国基本指針 に基づく算定 | H28年度末利用者数 | 2割増し | = 485 人 ……a | | 485 人 | 1.2 倍 | 前年度からの 増加数の平均 | 36 人 |
| | 404 人 | × 1.2 | | | | | | |
| 前期の未達成分加味 | 第4期利用者数の目標 | H29年度の見込み | = 401 人 ……b | | a+b= 886 人 | → 2.19 倍 | 169.67 人 | |
| | 778 人 | - 377 人 | | | | | | |
| (参考) 第4期県目標 平成29年度末の就労支援以降事業利用者数を平成25年度末の利用者数(486人)から6割以上増加(778人)する | | | | | | | | |
| ② 実績値 に基づく算定 | 5か年の平均 | H30~32 | H29見込み | = 381 人 | | 381 人 | → 0.9 倍 | 1.20 人 |
| | 1.20 人 | × 3 年 | + 377 人 | | | | | |



就労移行支援事業の利用者数の目標値を 1.2倍(485人) とする。

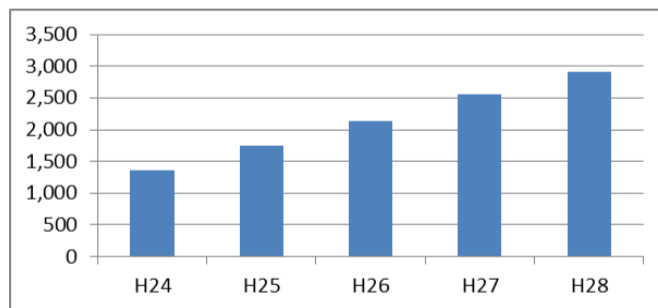
【参考】 第4期計画における成果目標の実績

| 年度 | H27 | H28 |
|-----|--|---------|
| 目標値 | 平成29年度末における就労移行支援事業の利用者数を平成25年度末の利用者数(486人)から6割以上増加し、778人とする | |
| 実績値 | 448 人 | 404 人 |
| 進捗率 | -13.0 % | -28.1 % |

【参考】

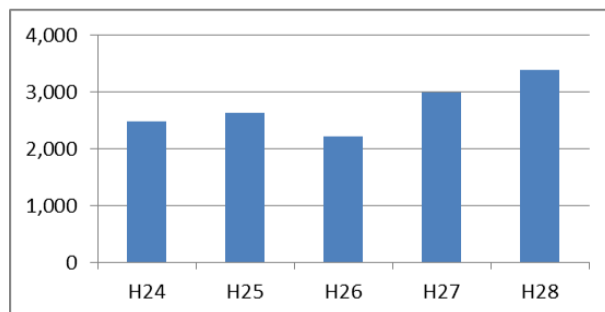
就労継続支援A型利用者数の推移

| 年度 | H24 | H25 | H26 | H27 | H28 |
|-----------|-------|-------|-------|-------|-------|
| 利用者数(人) | 1,368 | 1,743 | 2,128 | 2,554 | 2,905 |
| 前年度からの増加数 | — | 375 | 385 | 426 | 351 |



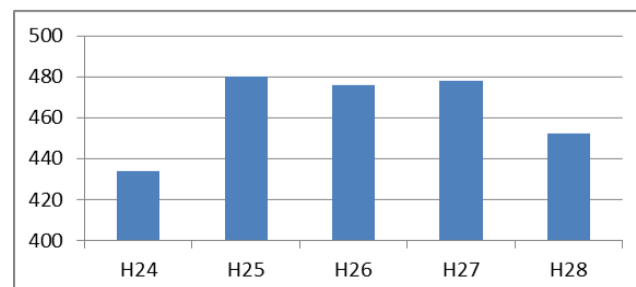
就労継続支援B型利用者数の推移

| 年度 | H24 | H25 | H26 | H27 | H28 |
|-----------|-------|-------|-------|-------|-------|
| 利用者数(人) | 2,478 | 2,634 | 2,203 | 2,986 | 3,372 |
| 前年度からの増加数 | — | 156 | -431 | 783 | 386 |



就労移行支援利用者数の推移

| 年度 | H24 | H25 | H26 | H27 | H28 |
|-----------|-----|-----|-----|-----|-----|
| 利用者数(人) | 434 | 480 | 476 | 478 | 452 |
| 前年度からの増加数 | — | 46 | -4 | 2 | -26 |



以上国保連データより(1月あたりの平均人数)

(3) 就労移行率が3割以上の就労移行支援事業所の割合

| 期間 年度 | 第3期 | | | 第4期 | | |
|------------------|-----|------|------|------|------|------|
| | H24 | H25 | H26 | H27 | H28 | H29 |
| 3割以上の事業者数 (%) | — | 30.2 | 32.7 | 33.9 | 31.6 | 32.1 |

※4か年の平均

★第5期国基本指針 : H32年度末における就労移行支援事業所ごとの就労移行率が3割以上の事業所を全体の 5割以上

国の考え方→ 直近3か年(H25~27年度)の対前年度の増加数平均(約2.4%人)がH32年度まで増加すると仮定し、H32年度末には49.6%と試算。

| | |
|-------------------|------------------|
| ① 国基本指針 に基づく割合 | 50.0 % |
| ② 実績値 に基づく算定 | 4か年の平均 32.1 % |

【参考】 第4期計画における成果目標の実績

| 年度 | H27 | H28 |
|-----|--|--------|
| 目標値 | 平成29年度における就労移行支援事業所のうち就労移行率が3割以上の事業所を全体の 5割以上とする | |
| 実績値 | 33.9 % | 31.6 % |
| 進捗率 | 67.8 % | 63.2 % |

就労移行支援事業所数(就労移行率別)

| 年度 | H26 | | H27 | | H28 | |
|----------------------|------|-----|------|-----|------|-----|
| | 事業所数 | 割合 | 事業所数 | 割合 | 事業所数 | 割合 |
| 就労移行率別 就労移行支援事業所数 | | | | | | |
| 3割以上 | 18 | 36% | 19 | 39% | 18 | 46% |
| 2.5割以上3割未満 | 2 | | 3 | | 8 | |
| 2.5割未満 | 35 | 64% | 34 | 61% | 31 | 54% |
| 計 | 55 | | 56 | | 57 | |

※参考
就労移行率が2.5割以上の事業所の割合は、H28年度において46%。割合は年々増加傾向にあり、今後も伸びると見込まれる。



就労移行率3割以上の事業所の割合に係る目標値を 5割以上とする。

(4) 就労定着支援事業による支援開始から一年後の就労定着率

★第5期国基本指針 : H32年度における就労定着支援事業による支援開始者の1年以上就労定着率を 8割以上

国の考え方→ 障害者就業・生活支援センター就職者の1年後の職場定着率約75%(H26,27年度実績)

※ 就労定着支援はH30年度から開始される新サービスであるため、国基本指針どおりの数値目標とする。



就労定着率の目標値を 8割以上とする。