

くまもとの 職業能力開発

平成24年度

幸せを実感できるくまもと

～人が輝く、働きたい、安心して働ける熊本づくり～

産業政策に資する人材を育成するとともに、中小企業等が行う職業能力開発への支援を行います。

若年者のものづくり教育を推進し、ものづくり分野での担い手を育成します。

熊本県商工観光労働部商工労働局
産業人材育成課

目 次

組織及び施策の体系

1 組 織	1
2 施 策	2
3 産業人材育成の施策推進体系	4

職業能力の開発向上

1 公共職業訓練の推進	5
(1) 県における公共職業訓練の推進	
新規学卒者の職業訓練	
熊本高等技術訓練校	
技術短期大学校	6
離転職者の職業訓練	7
熊本高等技術訓練校	
在職者の職業訓練	11
熊本高等技術訓練校	
技術短期大学校	
障がい者の職業訓練	12
障がい者特別委託訓練（熊本ソフトウェア株式会社）	
施設内訓練及び委託訓練（障がい者能力開発事業）	
デュアルシステム型職業訓練	15
熊本高等技術訓練校	
県民に対する就業支援	16
しごと相談・支援センター	
(2) (独)高齢・障害・求職者雇用支援機構による公共職業訓練の推進	17
離転職者・若年者の職業訓練	17
熊本職業能力開発促進センター	
荒尾職業能力開発促進センター	
在職者の職業訓練	18
2 事業主等が行う職業能力開発に対する支援	19
(1) 県による事業主等への支援	19
認定職業訓練への支援	
訓練受講者への訓練手当の支給	
(2) 国による事業主等への支援	21
キャリア形成促進助成金制度	
ジョブ・カード制度の普及・促進	
(3) (独)高齢・障害・求職者雇用支援機構による事業主等への支援	21
職業能力開発のための相談・支援	
教育訓練、研修等の場の提供	
教育訓練、研修等の場の提供	
(4) 熊本県職業能力開発協会(熊本職業能力開発サービスセンター)による事業主等への支援	21
(5) 公共職業安定所等による労働者に対する支援	22
公共職業安定所による教育訓練給付制度	

3 地域産業をリードする人材の育成・確保	23
(1) 産業人材強化推進事業	24
産業人材強化ネットワーク事業	
産業人材強化ワンストップサービス推進事業	

職業能力の評価・技能振興

1 職業能力の評価体制の整備	25
(1) 技能検定の実施	25
(2) 技能士の処遇向上対策	25
(3) 職業訓練指導員	25
職業訓練指導員免許証の交付	
職業訓練指導員の講習（48時間講習）	
職業訓練指導員試験の実施	
2 技能振興の推進（技能尊重気運の醸成）	26
(1) 技能五輪全国大会	26
(2) 障がい者技能競技大会	26
(3) 技能グランプリ	26
(4) 技能祭	27
(5) 職業能力開発促進大会	27
(6) 優秀技能者等の表彰	27
熊本県の表彰制度	
国の表彰制度	
技能者の認定制度	
3 若年者のものづくり教育及び若年技能士の育成	28
(1) ものづくりチャレンジ事業	28
「ものづくりチャレンジ教室」の実施支援	
「専門高校生による小・中学生実技講習会」の開催	
(2) 電動モビリティ技術教育推進事業	29
電動モビリティ技術普及啓発事業	
電動モビリティ技術講習会実施事業	
EVフェスティバル開催支援	
(3) 高校生の就業支援等プロジェクト事業	29
技術・技能向上講習会	
各種技能競技大会に向けた強化講習会	
専門高校教員のための実技指導講習会	

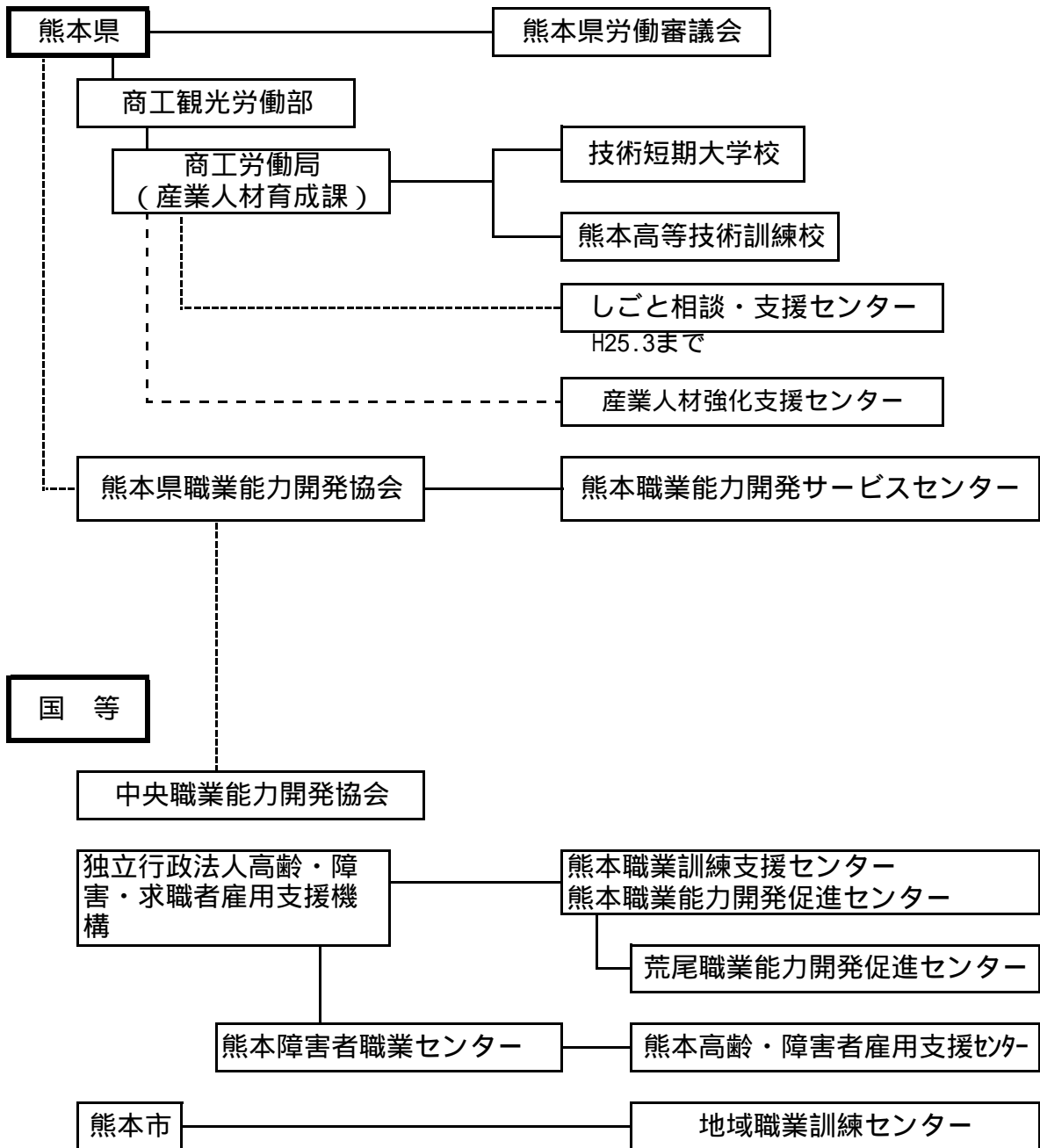
資料編

1 県立校の入校・修了者数及び就職状況等	31
(1) 熊本高等技術訓練校の入校及び就職状況	
(2) 技術短期大学校の入校及び就職状況	
2 (独)高齢・障害・求職者雇用支援機構(職業能力開発促進センター)の入校・修了者数及び就職状況等	32
(1) 入所・修了状況	
(2) 就職状況	

<u>3 在職者訓練（能力開発セミナー）の実績</u>	33
<u>4 認定職業能力開発校の訓練実績等</u>	34
(1) 訓練施設別	
(2) 訓練科別	
<u>5 職業能力開発推進者選任事業所数</u>	38
<u>6 平成23年度優秀技能者等の表彰</u>	38
(1) 叙勲、褒章	
(2) 厚生労働大臣表彰	
(3) 熊本県知事表彰	
(4) 卓越した技能者（現代の名工）	
(5) 高度熟練技能者	
(6) 全技連マイスター	
<u>7 技能五輪全国大会における本県選手の入賞実績</u>	42
<u>8 全国障害者技能競技大会(アビリンピック)における本県選手の入賞実績</u>	46
<u>9 国際大会における本県選手の入賞実績</u>	48
(1) 技能五輪国際大会	
(2) 国際アビリンピック	
<u>10 技能グランプリにおける本県選手の入賞実績</u>	49
<u>11 技能検定試験実施状況</u>	51
(1) 技能検定試験過去6年間の実施状況	
(2) 平成23年度技能検定試験実施状況（年度総括表）	
(3) 平成23年度級別申請者数・合格者数	
<u>12 職種別技能士数（累計）</u>	55
<u>13 外国人研修生の技能検定(基礎2級)実施状況</u>	58
(1) 平成23年度の実施状況	
(2) 過去の実施状況	
<u>14 職業訓練指導員の状況</u>	59
(1) 免許証の交付状況	
(2) 指導員試験の実施状況	
<u>15 熊本県労働審議会</u>	62
(1) 審議会委員名簿	
(2) 熊本県労働審議会条例	
<u>16 職員の配置状況</u>	64
<u>17 産業人材育成課の平成24年度予算</u>	65
<u>18 県・関係機関一覧</u>	66

組織及び施策の体系

1 組 織



民間

認定職業訓練校

専修学校

各種学校

2 施 策

熊本県労働・人材育成計画「人と仕事いきいきプラン」における人材育成施策

県では、職業能力開発促進法に基づき、職業能力開発計画を策定し、能力開発施策を推進してきました。

今回策定した熊本県労働・人材育成計画「人と仕事いきいきプラン」は、これまでの労働行政、職業能力開発の二つの計画を統合し、県の取組みを加速することにより、その基本方針である「幸せ実感くまもと4カ年戦略」の「労働・人材育成分野の個別計画」として“幸せを実感できるくまもと”の実現を推進するものです。

基本方向 産業人材の育成（人が輝く熊本づくり）

- 1 キャリア教育の充実
就学前から学卒後までのキャリア教育の推進
熟練技能士等を活用したものづくり教育の推進
 - ・ ものづくり教育の推進
 - ・ 若年者が技能士を目指す取組みの推進
 - ・ 高度熟練技能者の活用産業界からの戦略的なキャリア教育の推進
学校から社会への円滑な移行

- 2 地域産業や企業を支える人材の育成等
「熊本県ものづくりを中心とする産業人材強化戦略」に基づく「産業人材強化支援センター」を中心として連携した人材強化の推進
 - ・ 「産業人材強化支援センター」を中心として連携した人材強化の推進
 - ・ 大学、高専等と連携した高度人材の育成選ばれる・開かれた技短・訓練校
 - ・ 技術短期大学校の学科再編
 - ・ 技術短期大学校における企業ニーズに応じた人材の育成
 - ・ 地域ニーズや技術革新に対応した熊本高等技術訓練校の見直し
 - ・ 地域主権改革に対応した職業能力開発施策の実施ものづくりや重点成長5分野、今後成長が見込まれる分野等に対応した人材の育成
 - ・ ものづくり分野での若年技能者の育成
 - ・ 重点成長5分野を支える人材の育成
 - ・ 今後成長が見込まれる分野を支える人材の育成
 - ・ 付加価値の高い農林水産業の「担い手」となる人材の育成
 - ・ 大学、高専等と連携した高度人材の育成（再掲）在職者訓練推進体制の強化
 - ・ 公共職業能力開発施設や教育施設における在職者訓練の充実・強化
 - ・ 在職者訓練における九州各県との連携
 - ・ 認定訓練事業の推進技能の振興
 - ・ 技能士の処遇、社会的評価の推進
 - ・ 中小企業による人材育成の気運醸成多様な求職者に対する訓練、能力の強化
 - ・ デュアルシステムや学卒未就職者を対象とした職業訓練の実施
 - ・ 離転職者に対する就業が見込まれる分野への職業訓練の充実
 - ・ 障がい者、母子家庭の母等特別な支援を必要とする者への職業訓練の実施
 - ・ キャリア・コンサルティングの推進

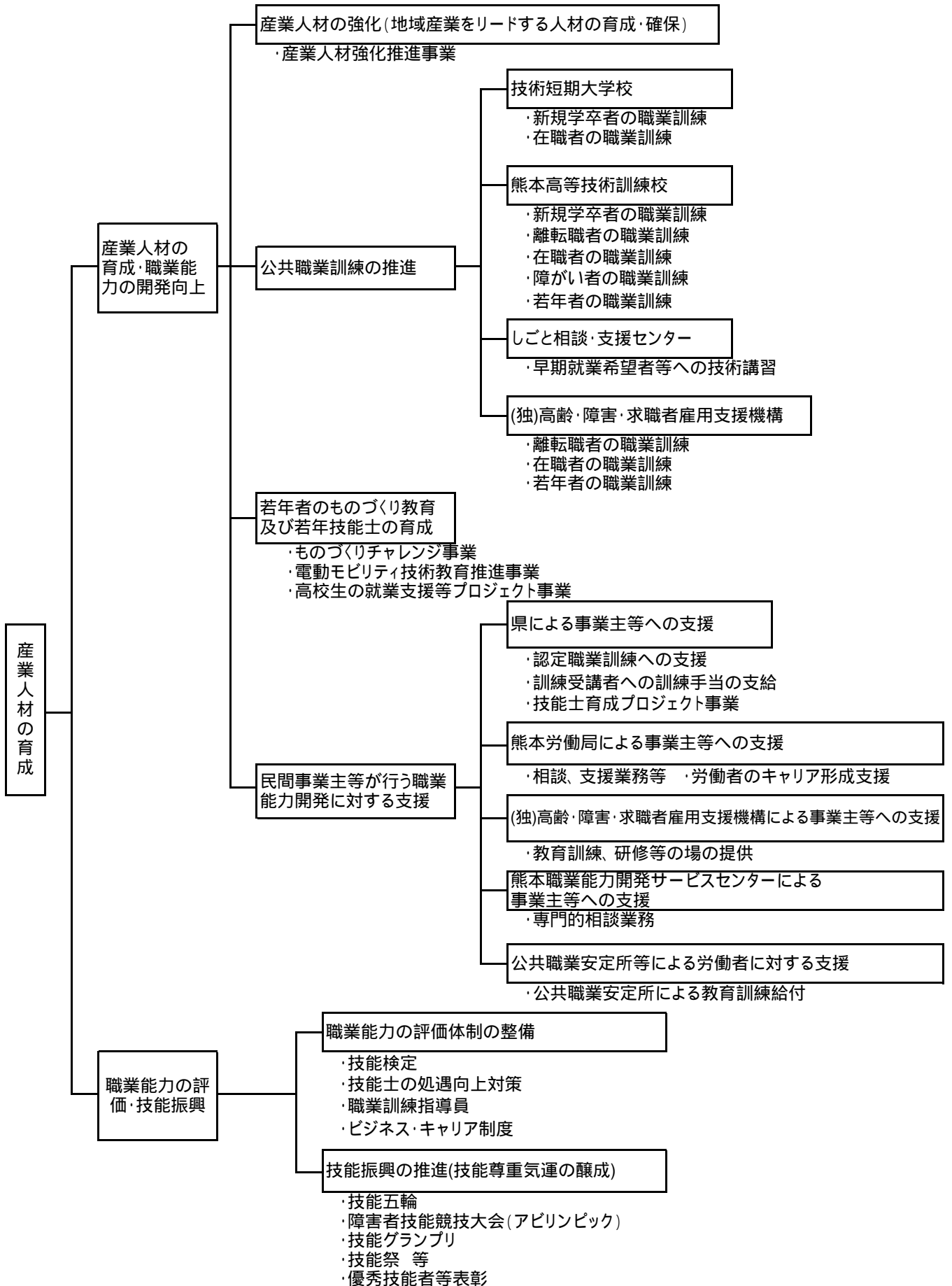
基本方向 就労支援（働きたい熊本づくり）

- 3 多様な就労ニーズに対応した就労支援
若年者の就職支援
・デュアルシステムや学卒未就職者を対象とした職業訓練の実施（再掲）
フリーター等の常用雇用化のための能力開発や支援
障害者の就労支援
・職業訓練事業による障がい者の雇用率の向上
・障がい者の雇用の促進と地位の向上
子育て中の女性等を対象としたキャリアアップと就労支援
ひとり親等の就労支援
・母子家庭の母等に対応した職業訓練の実施
非正規労働者や離転職者等、再チャレンジを支援する職業能力開発と就労支援
・「求職者支援制度」推進へ向けた連携
高齢者の多様な雇用や社会参加の推進
- 4 雇用の創出

基本方向 労働環境の整備（安心して働ける熊本づくり）

- 5 生活から就労までの総合支援
労働相談や労働問題への総合的な対応体制の構築
・しごと相談・支援センターにおける就業支援機能の強化（国のハローワーク機能との連携）
快適な職場環境づくりの促進や支援
生活から就労までの総合的な支援体制づくり
働く女性に対する総合的な支援

3 産業人材育成の施策推進体系



職業能力の開発向上

1 公共職業訓練の推進

(1) 県における公共職業訓練の推進

県では、熊本高等技術訓練校及び技術短期大学校において、職業能力の開発・向上に取り組んでいます。

学校名	所在地等
熊本高等技術訓練校	〒861-4108 熊本市南区幸田1丁目4番1号 TEL 096-378-0121
技術短期大学校	〒869-1102 菊池郡菊陽町大字原水4455-1 TEL 096-232-9700

新規学卒者の職業訓練

中学校・高等学校を卒業された方は、熊本高等技術訓練校で普通課程の普通職業訓練（2年間または3年間）を受けることができます。

また、技術短期大学校では、高等学校卒業者を対象に専門課程の高度職業訓練（2年間）を実施しています。

【熊本高等技術訓練校】

平成23年度の訓練概要

学科名	訓練概要	定員	訓練期間
自動車車体整備科	エンジンや車両の点検整備、故障診断等に加えて板金、塗装等の車体整備の技術訓練を行い、総合的な自動車整備の技術者を育成します。	15名	3年
電気配管システム科	電気工事に関連する制御技術や空調設備技術等及び給排水設備やガス設備等の技術訓練を行い、電気工事・建築配管の技術者を育成します。	20名 (うち、離転職者の定員は5名)	2年
総合建築科	木造建築を中心に、基礎工事から木材の加工・組立等の技術訓練を行い、木造建築技術者を育成します。	15名	2年

平成23年度の訓練実績

(単位：人)

学科名	訓練概要	期間	定員	修了	就職希望	就職
自動車車体整備科	平成24年度に同じ	3年	15	15	14	14
電気配管システム科	平成24年度に同じ	2年	20	15	15	15
総合建築科	平成24年度に同じ	2年	15	9	7	7
合計			50	39	36	36

【技術短期大学校】

平成24年度の訓練概要

学科名	訓練概要	定員	訓練期間
精密機械技術科	機械設計製図、CAD/CAM/CAEおよび精密加工関連技術を習得し、自動車・IC・電化製品等の製造に携わる人材の育成を目指します。	22名	2年
機械制御技術科	機械の設計製作および制御技術を基本として、メカトロニクス機器や産業ロボットの制御も含めた生産ラインの設計・製作技術を有する実践技術者の養成を目指します。	22名	2年
電子情報技術科	電子・電気回路の設計製作技術を基本として、半導体デバイスや映像デバイスの製造関連技術や、情報システムの構築技術を身につけた技術者の育成を目指します。	22名	2年
情報通信技術科	ネットワークを中核とした情報処理システム構築法について教育し、企業のニーズに対応した即戦力のある情報通信ネットワーク技術者を育成します。	22名	2年
情報映像技術科	情報システム設計・構築、ソフトウェア開発、映像デバイス製造等、幅広い分野で活躍できるソフトウェア技術者を育成します。	22名	2年

平成23年度の訓練実績

(単位：人)

学科名	訓練概要	期間	定員	修了	就職希望	就職
精密機械技術科	平成24年度に同じ	2年	22	21	20	20
機械制御技術科	平成24年度に同じ	2年	22	25	22	22
電子情報技術科	平成24年度に同じ	2年	22	21	21	21
情報通信技術科	平成24年度に同じ	2年	22	17	16	16
情報映像技術科	平成24年度に同じ	2年	22	22	19	19
合 計			110	106	98	98

離転職者の職業訓練

熊本高等技術訓練校では、公共職業安定所（ハローワーク）で求職中の方に対し、公共職業安定所の受講指示等に基づき、職業訓練を実施しています。

また、雇用・能力開発機構と連携して、離転職者を対象に民間教育訓練機関等を活用して3か月、6か月及び2年間の職業訓練を実施しています。

ア 施設内訓練

平成24年度の訓練概要

訓練科名	定員	訓練期間
電気配管システム科	5名	2年

平成23年度の訓練実績（平成22年度入校生）

（単位：人）

訓練科名	定員	訓練期間	中退者	就職者	修了者	就職者
電気配管システム科	5名	2年	-	-	3	3

イ 離職者訓練事業（訓練期間3か月、6か月、2年）

平成24年度の訓練概要

【離職者訓練 3か月コース】

ハローワークに求職申込をした方を対象に行う3か月の訓練です。

母子家庭の母等優先枠（7人）設定コースは、（母子）で表示。

（単位：人）

安定所	訓練科名	受託施設名	定員	訓練開始月	
熊本	OA・総務実務科(母子)	東京会計	20	5月	
	訪問介護員2級科	日本福祉整体学院	20		
	医事・パソコン科	熊本ソフトウエア	20		
玉名	パソコン基礎科	テクノクリエイティブ	20		
阿蘇	介護福祉サービス科	リビング・ウィル・サポート	20		
天草	一般事務&医療福祉スタッフ科	カブス	20		
宇城	パソコン簿記会計科	アンサー・インターナショナル	20		
八代	オフィススキル科	パarif	20		
球磨	OAスキル科	パarif	20		
熊本	PCスタンダード科	トレジャー・オブ・テクノロジー	20		7月
	介護員養成科	総合プラント	20		
	総合事務養成科	マリオネット	20		
菊池	ITビジネス科	ワイエスプラン 菊池校	20		
天草	訪問介護員2級養成科	介護家族	20		
水俣	福祉サービス科	シラサギ	20		
熊本	ITオフィスビジネス科	九州技術教育専門学校	20		
	パソコン介護科	熊本YMCA学園	20		
玉名	ワード基礎エクセルエキスパート科	のびのびネット	20		
菊池	FP経理オフィス科	総合プラント	20		
宇城	訪問介護員養成研修2級科	パンチャーセンター			
八代	医療事務実践科	ニチイ学館 八代校	20		
熊本	ホームページ管理・事務科	熊本ソフトウエア	20	8月	
	OAスキル養成科	九州コミュニティカレッジ	20		
	福祉サービス科	熊本市職業訓練センター	20		
	経理事務養成科	東京会計	20		
玉名	介護福祉サービス科	リビング・ウィル・サポート	20		
宇城	ITビジネス科	ワイエスプラン 阿蘇校	20		
球磨	ビジネス総合事務科	九州技術教育専門学校	20		
水俣	事務実践科	システムランド 水俣校	20		
熊本	Webマスター科	東京リーガルマインド	20		9月
	介護スタッフ養成科	マリオネット	20		
	訪問介護員2級科	日本福祉整体学院	20		
	FP経理オフィス科	総合プラント	20		
玉名	OA経理科	PCクリエイティブ	20		
天草	訪問介護員2級養成科	介護家族	20		
宇城	ITオフィスエキスパート科	ティムテクノロジー	20		
八代	経理技術科	八代実業専門学校	20		

安定所	訓練科名	受託施設名	定員	訓練開始月
熊本	福祉環境科(母子)	熊本YMCA学園	20	10月
	WEBクリエイター科	アソウ・アルファ	20	
	オフィスビジネス実践科	大栄教育システム	20	
	OA実務科	九州工科自動車専門学校	20	
	経営情報システム科	システムランド 熊本校	20	
	認知症ケアと介護員養成科	熊進企画	20	
	事務実践科	システムランド 熊本校	20	
	販売ビジネス実務科	インターネット	20	
菊池	介護員養成科	総合プラント	20	11月
天草	IT企画マスター科	きらりコーポレーション	20	
球磨	パソコンWeb制作スキル科	人吉球磨能力開発センター	20	
水俣	ビジネス実務科	システムランド 水俣校	20	
熊本	オフィスマスター科(母子)	システムランド 熊本校	20	12月
	パソコン技能資格取得科	アイ・ネットワーク熊本	20	
宇城	営業企画・販売促進科	アトライズ	20	
熊本	IT経理科	総合プラント	20	1月
	訪問介護員2級科	日本福祉整体学院	20	
菊池	ITパスポート科	アソウ・アルファ	20	2月
八代	OA科	八代職業訓練運営会	20	
熊本	事務サービス会計科(母子)	熊本市職業訓練センター	20	3月
	ビジネスキャリアIT科	熊本ソフトウェア	20	
	介護実践科	ニチイ学館 熊本校	20	
	簿記スペシャリスト科	アソウ・アルファ	20	
菊池	介護スタッフ養成科	マリオネット 菊池校	20	4月
八代	介護サービス科	シラサギ	20	
熊本	ITマスター科	マリオネット	20	5月
	ITビジネス科	ワードハウス・ミズ	20	
	ITビジネスマスター科	インターネット	20	
	PCスキル&介護員養成科	マリオネット 熊本校	20	
阿蘇	OA経理事務科	ワイエスプラン 阿蘇校	20	6月
天草	IT販売基礎科	あまくさ藍ネット	20	
宇城	プロ経理事務員養成科	パンチャーセンター	20	
水俣	Webクリエイター科	システムランド 水俣校	20	
熊本	VBAオフィスプログラミング科	アトライズ	20	7月
	IT Office科	ミーティアハーツ	20	
	グラフィックデザイン科	熊本市職業訓練センター	20	
	介護福祉サービス科	リビング・ウィル・サポート	20	
菊池	OA経理事務科	ワイエスプラン 菊池校	20	8月
球磨	Webクリエイター科	システムランド	20	

【離職者訓練 6か月コース】
ハローワークに求職申込をした方を対象に行う6か月の訓練です。

安定所	訓練科名	受託施設名	定員	訓練開始月
熊本	ITライセンスマスター科	熊本市職業訓練センター	20	5月
	介護福祉基礎科	リビング・ウィル・サポート	20	
玉名	介護職員基礎研修科	ニチイ学館 熊本校	20	6月
球磨	介護スタッフ養成科	山風華	20	
熊本	Web技術マスター科	熊本ソフトウェア	20	7月
	介護職員基礎研修科	介護家族	20	
熊本	介護職員基礎研修科	ニチイ学館 熊本校	20	8月
八代	介護福祉サービス科	シラサギ	20	
熊本	介護職員基礎研修科	総合健康推進財団	20	9月
八代	介護実務科	ニチイ学館 八代校	20	
熊本	ライセンスマスター科	マリオネット	20	10月
	介護職員養成科	熊本市職業訓練センター	20	
熊本	総合プログラミング科	熊本ソフトウェア	20	11月
菊池	介護福祉基礎科	リビング・ウィル・サポート	20	
熊本	介護サービス科	熊本YMCA学園	20	12月
宇城	介護福祉科	シラサギ	20	
熊本	Java&Androidアプリ開発科	アトライズ	20	1月
熊本	ITエンジニア科	システムランド 熊本校	20	2月
	上級介護福祉科	MTS	20	

各訓練コースとも、応募の状況により定員を満たさない場合は、訓練が実施されない場合があります。

【離職者訓練 介護福祉士養成科】

介護福祉士の資格取得を目的とする訓練です。【募集済み】

- ・ 訓練実施期間 平成24年4月～平成26年3月
- ・ 訓練コース数 4コース
- ・ 訓練実施事業所

熊本社会福祉専門学校、熊本YMCA学院、九州中央リハビリテーション学院、中九州短期大学

平成23年度の訓練実績（3か月訓練）

平成24年10月31日現在(単位:人)

安定所	訓練科名	訓練開始月	定員	応募者	入校者	中退者		修了者		就職率
							就職者		就職者	
熊本	オフィスマスター科 (母子家庭の母等優先枠)	5月	20	30	20	8	6	12	8	77.8%
熊本	ITスタンダード科	5月	20	62	20	1	1	19	13	70.0%
熊本	医事・パソコン科	5月	20	67	20	0	0	20	16	80.0%
玉名	OA販売科	5月	20	20	20	4	3	16	12	78.9%
菊池	PCスキル&介護員養成科	5月	20	23	20	0	0	19	10	52.6%
天草	介護福祉サービス科	5月	20	17	17	0	0	17	11	64.7%
八代	OA販売科	5月	20	22	20	5	3	14	8	64.7%
八代	介護福祉サービス科	5月	20	19	19	2	0	17	12	70.6%
球磨	介護スタッフ養成科	5月	20	31	20	0	0	20	13	65.0%
水俣	ビジネス実務科	5月	20	20	20	3	2	17	14	84.2%
熊本	ITビジネス科	6月	20	59	20	3	3	17	15	90.0%
熊本	コミュニケーションスキル	6月	20	27	20	0	0	20	14	70.0%
熊本	IT販売促進科	6月	20	23	20	2	1	18	11	63.2%
熊本	介護福祉サービス科	6月	20	16	16	0	0	16	15	93.8%
菊池	医療事務パソコン科	6月	20	36	20	1	1	19	11	60.0%
阿蘇	介護福祉サービス科	6月	20	18	18	1	1	17	15	88.9%
球磨	Webクリエイター	6月	20	30	20	3	2	17	12	73.7%
熊本	Javaプログラミング科	7月	20	20	20	2	2	18	14	80.0%
熊本	総合事務養成科	7月	20	85	20	3	2	17	6	42.1%
熊本	介護スタッフ養成科【中山	7月	20	0	0					#DIV/0!
熊本	介護福祉サービス科	7月	20	20	20	2	1	18	10	57.9%
菊池	現場作業に役立つ基礎力養成科	7月	20	15	15	3	0	12	9	75.0%
熊本	ITパスポート・経理課	8月	20	30	20	1	1	19	11	60.0%
熊本	パソコン実務科	8月	20	62	20	4	3	16	15	94.7%
熊本	CADオペレータ科	8月	20	18	18	1	1	17	12	72.2%
熊本	経理事務マスター科	8月	20	43	20	1	0	19	9	47.4%
天草	一般事務&看護介護基礎科	8月	20	18	18	0	0	18	12	66.7%
宇城	ネットショップ実践科	8月	20	24	20	2	0	18	5	27.8%
水俣	事務実践科	8月	20	14	13	1	1	12	11	92.3%
熊本	IT会計事務科 (母子家庭の母等優先枠)	9月	20	27	20	1	1	18	15	84.2%
熊本	Webクリエイター科	9月	20	21	20	2	2	18	16	90.0%
熊本	介護福祉サービス科	9月	20	20	19	0	0	19	13	68.4%
熊本	訪問介護員2級養成科	9月	20	20	20	1	0	19	15	78.9%
熊本	医事経理パソコン科	9月	20	63	20	1	1	19	16	85.0%
玉名	介護福祉サービス科	9月	20	25	20	0	0	20	12	60.0%
阿蘇	医療事務パソコン科	9月	20	20	20	1	1	18	16	89.5%
天草	ビジネスワークマスター科	9月	20	23	18	1	0	17	7	41.2%
宇城	介護サービス科	9月	20	15	15	0	0	15	13	86.7%
八代	経理技術科	9月	20	36	20	0	0	20	11	55.0%
熊本	経理事務養成科 (母子家庭の母等優先枠)	10月	20	24	20	4	3	16	10	68.4%
熊本	パソコン実務資格取得科	10月	20	66	20	0	0	20	11	55.0%
熊本	OAビジネス科	10月	20	30	20	1	1	19	11	60.0%
熊本	簿記・FPスキル養成科	10月	20	46	20	1	1	19	10	55.0%
球磨	PC資格&簿記スキル習得科	10月	20	18	18	0	0	18	12	66.7%
熊本	福祉環境課 (母子家庭の母等優先枠)	11月	20	41	20	5	4	15	11	78.9%
熊本	ITオフィスビジネス科	11月	20	39	20	2	1	18	9	52.6%
熊本	ビジネスマネジメント科	11月	20	30	20	1	1	19	11	60.0%
熊本	ITコミュニケーション科	11月	20	23	20	4	3	16	13	84.2%
宇城	簿記・FPスキル養成科	11月	20	20	20	0	0	20	13	65.0%
八代	Web実践科	11月	20	36	20	2	1	18	5	31.6%
球磨	ビジネス総合事務科	11月	20	21	19	1	0	18	13	72.2%
水俣	介護スタッフ養成科	11月	20	12	11	0	0	11	7	63.6%

安定所	訓練科名	訓練開始月	定員	応募者	入校者	中退者		修了者		就職率
							就職者		就職者	
熊本	パソコンオフィスビジネス科	12月	20	66	20	4	2	16	11	72.2%
熊本	Webマスター科	12月	20	48	20	3	1	17	9	55.6%
熊本	医療介護事務科	12月	20	58	20	2	2	18	14	80.0%
熊本	総務・経理事務科	12月	20	56	20	0	0	20	16	80.0%
熊本	介護スタッフ養成科[再実施]	12月	20	34	20	0	0	20	13	65.0%
菊池	経理ビジネス科	12月	20	25	20	0	0	20	17	85.0%
阿蘇	ITスキル習得科	12月	20	14	14	2	1	12	10	84.6%
天草	IT販売基礎科	12月	20	20	19	3	1	16	11	70.6%
熊本	ビジネスキャリアIT科	1月	20	54	20	1	0	19	15	78.9%
熊本	ビジネスワーク科	1月	20	37	20	1	1	19	13	70.0%
熊本	介護福祉サービス科	1月	20	23	20	0	0	20	20	100.0%
熊本	介護福祉サービス科	1月	20	26	20	1	0	19	15	78.9%
玉名	OA会計事務科	1月	20	53	20	1	1	18	9	52.6%
玉名	ワード基礎・エクセルエキスパート科	1月	20	29	20	3	2	17	12	73.7%
菊池	ビジネスワークマスター科	1月	20	29	20	5	5	15	14	95.0%
宇城	プロ経理事務員養成科	1月	20	20	18	2	1	16	6	41.2%
八代	OA科	1月	20	39	20	0	0	20	12	60.0%
熊本	パソコンWeb科	2月	20	20	20	3	2	17	11	68.4%
熊本	テクニカルPC科	2月	20	37	20	2	2	18	5	35.0%
熊本	Webデザイン実践科	2月	20	27	20	2	1	18	7	42.1%
熊本	PCスキル&介護員養成科	2月	20	29	20	0	0	20	14	70.0%
熊本	ビジネス総合事務科	2月	20	32	20	0	0	20	11	55.0%
熊本	事務実践科	2月	20	29	20	4	3	16	12	78.9%
球磨	ビジネス実務科	2月	20	24	19	7	7	12	10	89.5%
水俣	オフィス実践科	2月	20	22	20	7	4	13	10	82.4%
熊本	経営情報システム科	3月	20	20	18	6	4	12	11	93.8%
熊本	福祉サービス科	3月	20	39	20	1	0	19	12	63.2%
熊本	経理事務科	3月	20	28	20	1	1	19	12	65.0%
熊本	経理ビジネス実践科	3月	20	31	20	2	2	18	9	55.0%
熊本	CADオペレータ科	3月	20	11	10	0	0	10	7	70.0%
熊本	OA実務科	3月	20	20	19	2	2	17	10	63.2%
菊池	IT基礎オフィス科	3月	20	20	20	2	1	18	11	63.2%
合 計			1,680	2,565	1,591	148	1,559	1,438	960	84.1%
：：：(母子家庭の母等優先枠)：：：			：36：	：35：	：31：	：10：	：7：	：21：	：18：	：89.3%：

平成23年度の訓練実績〔6か月訓練〕

平成24年10月31日現在(単位:人)

安定所	訓練科名	訓練開始月	定員	応募者	入校者	中退者		修了者		就職率
							就職者		就職者	
玉名	介護サービス科	5月	20	25	20	1	1	19	16	85.0%
熊本	VBAプログラミング科	6月	20	24	20	4	3	16	8	57.9%
宇城	介護福祉基礎科	6月	20	32	20	0	0	20	16	80.0%
熊本	Web技術マスター科	7月	20	49	20	5	2	15	12	82.4%
熊本	介護福祉基礎科	7月	20	51	20	3	1	17	16	94.4%
八代	介護福祉サービス科	7月	20	44	20	1	0	19	17	89.5%
熊本	ITライセンスマスター科	9月	20	87	20	2	2	18	13	75.0%
熊本	介護教員基礎研修科	9月	20	82	20	1	0	19	15	78.9%
熊本	ITエンジニア養成科	10月	20	73	20	5	4	15	12	84.2%
菊池	介護福祉基礎科	10月	20	39	20	0	0	20	17	85.0%
八代	介護業務科	10月	20	34	20	1	0	19	16	84.2%
熊本	システムクリエイター科	11月	20	71	20	2	2	18	13	75.0%
熊本	IT経理科	12月	20	62	20	9	7	11	6	72.2%
熊本	介護福祉科	12月	20	78	20	2	1	18	18	100.0%
熊本	介護職員養成科	2月	20	66	20	3	3	17	14	85.0%
合 計			300	817	300	39	26	-	-	-

在職者の職業訓練

熊本高等技術訓練校と技術短期大学校では、在職労働者を対象に、その有する技能の程度に応じて、職業に必要な技能と知識を追加して習得できる在職者訓練（能力開発セミナー）を実施しています。

【熊本高等技術訓練校】

平成24年度能力開発セミナー（在職者訓練）実施計画

コース名		定員	講習時間
1	第2種電気工事士受験（学科）	30名	30時間
2	第2種電気工事士受験（実技）	30名	18時間
3	Word&Excel基礎（Word・Excel2003）	15名	25時間
4	Word&Excel応用	15名	25時間
5	中堅管理者研修	20名	21時間
6	パソコンスキル系（内容未定）	15名	20時間

1～5は、熊本高等技術訓練校（熊本市）にて実施。

6は、天草地域（天草市）にて実施を予定。

平成23年度能力開発セミナー（在職者訓練）実績

（単位：人）

コース名		時間	定員	受講者	修了者
1	第2種電気工事士受験（学科）	30時間	30	39	23
2	第2種電気工事士受験（実技）	18時間	30	40	35
3	Word&Excel応用	25時間	15	9	6
4	Word&Excel上級	25時間	15	8	6
5	中堅管理者研修	21時間	20	39	39
6	ワード&エクセル中級	20時間	15	15	15
合計		139時間	125	150	124

1～5は、熊本高等技術訓練校（熊本市）にて実施。

6は、天草地域（天草市）にて実施。

【技術短期大学校】

平成24年度能力開発セミナー（在職者訓練）実施計画

コース名		定員	講習時間
1	機械製図の基礎（手描き製図と2次元CAD）	10名	12時間
2	測定基礎	10名	12時間
3	機械加工実践実習	10名	18時間
4	NC機械加工基礎	10名	12時間
5	空気圧実習装置を用いたシーケンス制御入門	5名	18時間
6	PLCマイコンを用いたメカトロニクス制御基礎	5名	18時間
7	品質管理	10名	12時間
8	PLCマイコンを用いたメカトロニクス制御応用	5名	12時間
9	汎用ロボットの操作法とそのPLCによるシーケンス制御入門	4名	12時間
10	TCP/IPネットワーク管理入門	10名	12時間
11	Javaプログラミング〔オブジェクト指向開発の基礎〕	10名	18時間
12	H8マイコン組み込みプログラミング	5名	12時間
13	Webアプリケーション開発入門	7名	12時間
14	FPGA設計入門	5名	12時間
15	リアルタイムOS入門	5名	12時間
16	L3スイッチを用いたLAN構築の基礎	6名	12時間
17	GPUによる並列プログラミング入門	5名	12時間
18	リレー・プログラマブルコントローラーの基礎	10名	18時間

平成23年度能力開発セミナー（在職者訓練）実績

（単位：人）

コース名	時間	定員	受講者	修了者
1 機械製図の基礎（手描き製図と2次元CAD）	12時間	10		
2 測定基礎	12時間	10		
3 NC機械加工基礎	12時間	10	6	6
4 3次元CAD/CAM基礎	18時間	10	2	2
5 フリーソフト「サライボ」で理化する機械設計	12時間	10		
6 射出成形の基礎	12時間	20		
7 空気圧実習装置を用いたシーケンス制御入門	18時間	5	2	2
8 PICマイコンを用いたメカトロニクス制御	18時間	5	3	3
9 CUDA入門	12時間	10		
10 リアルタイムOS入門	12時間	5	4	4
11 Javaプログラミング〔文法〕	18時間	10	8	8
12 Excelによる確率統計入門	12時間	10	3	3
13 実用C言語	12時間	10	3	3
14 Webアプリケーション開発入門	12時間	7	8	8
15 機械加工実践技術	12時間	7	7	7
合計	192時間	132	39	39

障がい者の職業訓練

障がい者の雇用を確保し、職業生活の安定を図ることを目的として、障がい者に対して以下のような様々な職業訓練を実施しています。

ア 障がい者特別委託訓練

熊本高等技術訓練校では、熊本ソフトウェア株式会社内の身体障害者ソフトウェア開発訓練センターに委託して、情報処理技術者を養成するために必要な職業訓練を実施しています。

(ア) 委託先 熊本ソフトウェア株式会社

〒861-2202

上益城郡益城町田原2081-28（テクノ・リサーチパーク内）

TEL 096-289-2100

(イ) 訓練科目及び定員等

平成24年度の訓練概要

訓練科目	訓練内容	定員	訓練期間
システム設計科	コンピュータに多様な処理をさせるため、プログラミングやシステム構築といった一般に広く求められる技術を習得します。 さらに、コンピュータの能力を最大限に発揮させるための技法や、新たな有効利用法について模索します。	5名	2年
データベース設計科	既存の優れたコンピュータ・ソフトウェアを有効利用して、付加価値の高い情報や、従来にない表現力を持った情報を生み出す技術を習得します。 ここでは、設計製図をコンピュータ上で行う"CAD"コンピュータに映像や音声等の情報を取り込んで複合的に表現する"マルチメディア"のいずれかの技術を習得します。	5名	2年

平成23年度の訓練実績（平成22年入校生）

（単位：人）

訓練科目	訓練内容	訓練期間	募集人数	修了者	就職者
システム設計科	平成24年度に同じ	2年	5	3	3
データベース設計科	平成24年度に同じ	2年	5	5	5
合 計			10	8	8

(ウ) 対象者

身体障がい者手帳を所持し、公共職業安定所（ハローワーク）に求職の申込をした方で、次のいずれにも該当する方とします。

- ・高等学校卒業と同等以上の能力を有すること（卒業見込みを含みます。）
- ・就職の意志を有し、職業的自立が可能であること
- ・情報処理技術者として能力開発が見込まれる方
- ・障がいの症状が固定し、伝染性疾患のない方
- ・特別な介助を必要としない方

イ 施設内訓練（障がい者能力開発事業）

就業を希望する知的障がい者を対象に、熊本高等技術訓練校で短期課程（1年または6か月）の訓練を実施しています。

平成24年度の訓練概要

訓練科名	定員	訓練期間	対象者
販売実務科	10名	1年	知的障がい者
	6名	6か月	〃

訓練実績

（単位：人）

年度	訓練期間	定員	受講者	修了者	就職者	備考
H16	11か月	20	14	8	4	就職には中退就職1名含む
H17	1年	20	15	4	14	就職には中退就職10名含む
H18	1年	20	18	3	12	就職には中退就職10名含む
H19	1年、6か月	16	15	7	10	就職には中退就職6名含む
H20	1年、6か月	16	16	0	9	就職には中退就職9名含む
H21	1年、6か月	16	15	7	8	就職には中退就職6名含む
H22	1年、6か月	16	16	3	12	就職には中退就職9名含む
H23	1年、6か月	16	16	7	15	就職には中退就職8名含む

平成16年度から平成18年度までの3年間は、厚生労働省の委託事業として実施。平成19年度から平成24年度と同様の定員等で実施。

ウ 委託訓練（障がい者能力開発事業）

厚生労働省から委託を受け、就業を希望する知的・身体・精神障がい者等を対象に障がいの態様に応じた多様な職業訓練（2～3か月）を実施しています。

平成24年度の訓練概要

訓練科名	受託施設名	定員	障がい区分
パソコン初級科	(株)インターネッツ	5名	精神
食品加工科	(株)共同運輸	3名	視覚・聴覚・知的・精神・発達・難病・高次脳
パソコンマスター科	(有)システムランド	5名	精神
ITオフィス科	(有)パarif	2名	下肢・内部・精神・難病
パソコン基礎科	(有)PCクリエイト	5名	聴覚・上肢・下肢・内部・難病
発達障がい対象就業準備訓練科	学校法人熊本YMCA学園	5名	発達
パソコン技能習得科	(株)永正	4名	上肢・内部・精神
パソコン技能資格習得科	特定非営利活動法人アイ・ネットワークくまもと	8名	下肢・内部・精神・発達・難病
パソコン実務科	(有)ワイエスプラン	8名	内部・精神・難病
リサイクル解体科	(株)ティーズリンク	2名	内部・知的・精神
就業体験科	NPO法人とら太の会	3名	聴覚・知的・精神
在宅パソコン技能習得科	(株)アトライズ	5名	聴覚・上肢・下肢・内部・精神・難病
経理技能習得科	ささえあいの若葉	2名	下肢・内部・精神
訪問介護員2級養成科	特定非営利活動法人山風華	10名	身体・知的・精神
IT基礎スキルアップ科	(株)アスリー	6名	上肢・下肢・精神・難病
パソコン資格習得科	(有)熊本オーエー開発	7名	聴覚・上肢・下肢・内部・精神・難病
パソコン実務科	(有)ワイエスプラン	10名	内部・精神・難病
オフィスIT基礎科	(有)システムランド	6名	上肢・内部・精神
ITスキル科	(有)パarif	2名	下肢・内部・精神・難病
農産物選果訓練科	西九州ハートフルサービス(株)	2名	聴覚・知的・精神・発達・高次脳
ITインストラクター養成科	(株)アトライズ	4名	聴覚・上肢・内部・精神・難病

平成23年度の訓練実績

平成24年6月30日現在（単位：人）

訓練科名	受託施設名	定員	受講者	修了者	就職者
病院事務科（オーダーメイド）	（社）会福征法人） 済生会熊本病院	1名	1	0	1
食品加工科	（株）共同運輸	5名	1	1	1
経理事務実践科	（株）熊本東会計 センター	1名	0	0	0
就業体験科	（特非）とら太の会	5名	3	3	2
実務IT科（熊本校）	（有）パarif	3名	2	2	1
リサイクル解体科	（株）ティーズリンク	3名	1	1	1
IT技能科（八代校）	（有）パarif	4名	1	1	0
在宅パソコン技能習得科	（株）アトライズ	5名	3	2	1
パソコンマスター科	（有）システムランド	5名	4	4	3
パソコン技能資格取得科	（特非）アイ・ネット ワークくまもと	10名	10	10	4
パソコン実務科（阿蘇校）	（有）ワイエスプラン	10名	7	7	2
パソコン実務科（山鹿校）	（有）ワイエスプラン	10名	7	6	4
発達障がい対象の就業準備訓練科	（学）熊本YMCA学園	6名	4	4	1
パソコン基礎科	（有）PCクリエイト	6名	6	4	4
就労体験・技能習得科（随時）	（特非）ジョブパートナー	1名	1	1	0
パソコン資格取得科	（有）熊本オーエー開発	10名	5	3	1
ITインストラクター養成科	（株）アトライズ	5名	4	3	1
ホームヘルパー2級養成科	（特非）山風華	12名	9	9	5
合計		102名	69	61	32

中止したコースは定員の合計から除外しています。
就職者には、中退による就職者3名を含んでいます。

デュアルシステム型職業訓練

若年者を含め、企業実習を通じた実践的な職業能力の習得が必要な離職者等を対象に、民間教育訓練機関等を活用した4か月の職業訓練を実施しています。

平成24年度の訓練概要

訓練科名	訓練開始月	受託施設名	定員
オフィスワーカー養成科	6月	東京会計	20名
ビジネスワーカー養成科	7月	システムランド熊本校	20名
販売スキル科	9月	マリオネット熊本校	20名
医療事務・PC活用科	10月	熊本ソフトウェア	20名
ITビジネス科	11月	ワード・ハウスミズ	20名
DTP実務科	12月	パarifゆめタウン八代校	20名
OAビジネス養成科	2月	アトライズ	20名

〔訓練形態〕

民間教育訓練機関等による訓練	実習型訓練
3か月	1か月

平成23年度の訓練実績

平成24年10月31日現在（単位：人）

訓練科名	訓練開始月	定員	応募者	受講者	修了者	就職者 (中退者)
ビジネスワーカー養成科	6月	20	24	20	13	12 (6)
オフィスクリエイター科	8月	20	20	18	12	6 (3)
医療総合事務科	10月	20	27	20	20	8 (0)
オフィスワーカー養成科	11月	20	26	20	14	12 (3)
オフィスクリエイター科	12月	20	25	20	19	14 (0)
OAオフィス科	2月	20	25	20	14	6 (5)
合計		120	147	118	92	- (17)

(中退者)は、就職による中退者数で、内書き。

県民に対する就業支援

くまもと県民交流館内の「しごと相談・支援センター」は、就業・労働等に関する相談、技術講習会、情報提供、キャリアカウンセリング、パート職業紹介を軸に、仕事に関するワンストップサービスを提供してきました。

平成25年4月から、熊本労働局が「しごとサポート水道町」を開設している朝日生命熊本ビルに移転し、国のハローワークの就職あっせん業務等と、県労働相談、キャリアカウンセリング、就職に伴う生活相談などの相談・助言サービスを同じフロアで利用できるようになります。

平成24年度の技術講習会計画

科目名・内容	講習日数	定員	講習地	会場	講習期間	備考
パソコンExcel (表計算3級) ・パソコン基礎 ・Word基礎 ・Excel基礎 ・Excel応用 ・Excel(表計算3級)試験対策 ・ビジネスマナー ・キャリアカウンセリング	20日	20名	熊本市	くまもと県民交流館	5/24～6/21	託児あり
	20日	20名	宇城市	宇城市働く婦人の家	6/5～7/4	
	20日	20名	熊本市	くまもと県民交流館	7/26～8/24	託児あり
	20日	20名	熊本市	くまもと県民交流館	8/28～9/27	
	20日	20名	熊本市	くまもと県民交流館	10/24～11/21	託児あり
	20日	20名	熊本市	くまもと県民交流館	H25/1/10～2/8	
介護員 ・介護員2級研修課程 ・ビジネスマナー ・キャリアカウンセリング	26日	20名	熊本市	熊本市内	7/23～9/7	
	26日	20名	熊本市	熊本市内	10/15～11/30	

平成23年度の技術講習会実績

平成24年3月31日現在(単位:人)

科目	講習地	コース数	講習日数	定員	受講者	修了者	就業者
パソコンExcel (表計算3級)	熊本市・宇城市・玉名市・八代市・鹿本市	6	20日	120	118	109	47
介護員	熊本市	2	26日	40	38	36	22
合計				160	156	145	69

(2) (独)高齡・障害・求職者雇用支援機構による公共職業訓練の推進

離転職者・若年者の職業訓練

再就職を希望する離職者に対し、熊本・荒尾の両職業能力開発促進センターで6か月間の職業訓練を実施しています。

【熊本職業能力開発促進センター】

平成24年度の訓練概要

・離職者訓練

訓練科名	訓練期間	定員	コース数	定員合計	訓練開始月	
溶接加工科	6か月	18名	4コース	72名	4,7,10,1月	
電気設備サービス科	6か月	18名	4コース	72名	4,7,10,1月	
住宅サービス科	6か月	18名	15名	33コース	48名	4,7,10月
住宅施工技術科	6か月	18名	1コース	18名	1月	
住宅リフォーム技術科	6か月	18名	2コース	36名	8,2月	
ビル設備サービス科	6か月	18名	4コース	72名	4,7,10,1月	
CAD/CAM技術科	6か月	18名	4コース	72名	4,7,10,1月	
制御エンジニア科	6か月	24名	3コース	72名	7,10,1月	
組込みマイコン技術科	6か月	24名	2コース	48名	9,3月	
工場管理技術科	6か月	18名	4コース	72名	6,9,12,3月	
計	-	-	31コース	582名		

・若年者企業実習付き訓練（施設内訓練）

電気設備科	6か月	15名	2コース	30名	8,2月
ビル設備施工科	6か月	15名	2コース	30名	9,3月
テクニカルオペレーション科	6か月	15名	2コース	30名	9,3月

平成23年度の訓練実績

・離職者訓練コース

(単位：人)

訓練科名	コース数	定員	受講者	修了者	就職者
溶接加工科等 6か月	37コース	672	628	394	346

・うち、若年者企業実習付き訓練（施設内訓練）

(単位：人)

訓練科名	コース数	定員	受講者	
電気設備科等 6か月	6コース	90	79	-

【荒尾職業能力開発促進センター】

平成24年度の訓練概要

・離職者訓練

訓練科名	訓練期間	定員	コース数	定員合計	訓練開始月
テクニカルオペレーション科	6か月	18名	4コース	72名	4,7,10,1月
金属加工科	6か月	15名	4コース	60名	4,7,10,1月
建設機械科	6か月	16名	4コース	64名	4,7,10,1月
設備保全サービス科	6か月	16名	2コース	32名	7,1月
ビル設備サービス科	6か月	18名	4コース	72名	4,7,10,1月
計	-	-	18コース	300名	-

・若年者企業実習付き訓練（施設内訓練）

機械加工技術科	1か月	15名	2コース	30名	9,3月
---------	-----	-----	------	-----	------

平成23年度の訓練実績

・離職者訓練コース

(単位:人)

訓練科名	コース数	定員	受講者	修了者	就職者
機械CAD加工科等 6か月	20コース	342	316	226	197

・うち、若年者企業実習付き訓練(施設内訓練)

(単位:人)

訓練科名	コース数	定員	受講者	修了者	就職者
機械加工技術科等 6か月	2コース	30	24	-	-

在職者の職業訓練

熊本・荒尾職業能力開発促進センターにおいて、在職労働者の有する技能の程度に応じて、その職業に必要な技能と知識を追加して習得するための訓練(能力開発セミナー)を行います。

実施コースの申し込みや訓練内容の詳細については、直接、両施設にご相談ください。

平成24年度 実施予定			平成23年度実績		
実施場所	コース数	定員	計画コース数	定員	受講者数
熊本会場	122	1,505	127	1,505	579
荒尾会場	11	125	11	125	17
計	133	1,630	138	1,630	596

【(独)高齢・障害・求職者雇用支援機構の各施設】

- ・熊本職業能力開発促進センター
〒 861-1102 合志市須屋2505-3
TEL 096-242-0391
- ・荒尾職業能力開発促進センター
〒 864-0041 荒尾市荒尾4409
TEL 0968-62-0179

2 事業主等が行う職業能力開発に対する支援

(1) 県による事業主等への支援

認定職業訓練への支援

中小企業の事業主やその団体等が認定職業訓練を実施する場合の運営費等、補助の対象となる経費の3分の2以内に相当する額を助成します。

認定職業訓練とは、事業主が自己の雇用する従業員の技能の向上を図るため、知事の認定を受けて、単独又は共同で職業訓練を実施するもので、現在、県内に単独5校、共同18校の認定職業訓練校があります。

【認定職業能力開発校一覧（全24校 うち休校：7校）】

単独施設：6校（うち休校：4校）

施設名 (実施事業所)	所在地 (電話番号)	訓練 課程	訓練 期間	訓練 科名	認定 年月日
1 ラ・モード職業訓練校 (株ラ・モード)	山鹿市大字中640-1 (0968-44-2231)	普通	1年	洋裁	S61.3.31
2 (有)イシス	玉名市山田1347-1 (0968-72-0270)	短期	6ヶ月以内	理容	H24.5.31
平成24年度 休校					
1 上内左官高等職業訓練校 (上内工業株)	熊本市北区龍田陣内4丁目18-47 (096-338-1622)	普通 短期	3年 6ヶ月以内	左官タイル施工 左官タイル施工	S39.4.1
2 熊本職業和裁技術専門学校 (有)上田和裁技術研究所	熊本市北区龍田陣内4丁目23-41 (096-339-1200)	普通	1年	和裁	S49.4.1
3 永野工業能力開発研修センター (株永野工業)	熊本市中央区内坪井町9-57 (096-326-2341)	普通	2年	左官タイル施工	H8.4.4
4 オオタ左官訓練センター (株オオタ)	熊本市東区若葉3丁目15-22 (096-368-2206)	普通	3年	左官タイル施工	H10.4.1

共同施設：18校（うち休校：3校）

施設名 (実施団体等)	所在地 (電話番号)	訓練 課程	訓練 期間	訓練 科名	認定 年月日
1 上益城建設高等職業訓練校 (職業訓練法人上益城建設職業訓練運営会)	上益城郡御船町大字御船805 (096-282-0339)	普通	3年	木造建築	S34.9.18
2 八代高等職業訓練校 (職業訓練法人八代職業訓練運営会)	八代市清水町2-94 (0965-32-7501)	普通 短期	2年 6ヶ月以内	左官タイル施工 鉄筋コンクリート施工 木造建築・建築塗装 和裁・木工 建設・建築・塗装 左官・和裁・情報処理	S34.9.18
3 玉名高等職業訓練校 (職業訓練法人玉名職業訓練運営会)	玉名市玉名晩次郎2079 (0968-74-3628)	普通 短期	3年 6ヶ月以内	木造建築・構造物鉄工 左官タイル施工 左官タイル施工 木造建築	S46.5.1
4 熊本市建設技術専門学院 (職業訓練法人熊本市職業訓練協会)	熊本市中央区南熊本3丁目8-16 (096-366-2384)	普通 短期	2年 6ヶ月以内	左官タイル施工・とび 鉄筋コンクリート施工 木造建築・建築塗装 屋根施工・防水施工 和裁 情報処理	S48.4.1
5 熊本市職業訓練センター 熊本職業訓練短期大学校 (職業訓練法人熊本市職業訓練センター)	熊本市西区花園7丁目19-10 (096-325-6947)	専門 短期	3年 6ヶ月以内	建築 新入社員教育訓練 インテリアサービス 石材・ガラス施工 経営実務・経理事務 建築・板金・畳・塗装 電気工事・配管・販売 情報処理・防水施工 不動産実務	S54.4.10
6 九州洋裁職業訓練校 (九州洋裁職業訓練会)	熊本市中央区大江6丁目29-21 (096-366-7640)	普通 短期	1年 6ヶ月以内	洋裁 洋裁	S57.12.10

	施設名 (実施団体等)	所在地 (電話番号)	訓練 課程	訓練 期間	訓練 科名	認定 年月日
7	熊本県美容技術研修センター (熊本県美容業生活衛生同業組合)	熊本市中心区本荘3丁目7-13 (096-375-8555)	短期	6ヶ月以内	美容	H4.3.11
8	熊本美容職業訓練校 (熊本美容職業訓練会)	熊本市中心区上通り町7-2モアーズビル3F (096-356-7835)	短期	6ヶ月以内	美容	H4.3.11
9	熊本県自動車整備商工組合 技能研修センター (熊本県自動車整備商工組合)	熊本市東区東町4丁目14-8 (096-367-1553)	短期	6ヶ月以内	自動車整備	H5.6.10
10	人吉球磨能力開発センター (職業訓練法人人吉球磨能力開発センター)	人吉市相良町1253-1 (0966-22-2475)	普通	2年	木造建築・配管 鉄筋コンクリート施工	H10.4.27
			短期	6ヶ月以内	観光サービス 鉄構技術・情報処理 土木施工科	
11	熊本県総合ビルメンテナンス 職業訓練校 ((社) 熊本県ビルメンテナンス協会)	熊本市南区幸田2-9-26 (096-377-1277)	短期	6ヶ月以内	ビルクリーニング	H15.3.28
12	熊本県警備業職業訓練校 ((社) 熊本県警備業協会)	熊本市中心区水前寺6丁目18-1 (096-381-2016)	短期	6ヶ月以内	セキュリティサービス	H16.4.30
13	熊本県管工事業組合連合会技術研修センター (熊本県管工事業組合連合会)	熊本市中心区水前寺公園16-40 (096-383-0215)	短期	6ヶ月以内	設備	H20.3.28
14	熊本県建設仕上職業訓練校 (熊本県塗装防水仕上業協同組合)	熊本市東区石原1丁目2-8 (096-389-7750)	普通	2年	防水施工科	H21.3.17
15	アートアカデミージャパン (一般社団法人アートアカデミージャパン)	天草市志柿町5389-3 (0969-24-7011)	短期	6ヶ月以内	美容	H21.5.25
平成24年度 休 校						
1	熊本合同和裁高等職業訓練校 (熊本合同和裁職業訓練運営会)	熊本市西区横手4丁目25-10 (096-353-4011)	普通	1年	和裁	S55.2.5
			短期	6ヶ月以内	和裁	
2	和裁訓練校シルク・ワーム (シルク・ワーム訓練会)	熊本市東区尾ノ上2丁目13-3 (096-381-1805)	普通	1年	和裁	H6.3.31
			短期	6ヶ月以内	着付	H15.5.15
3	熊本県板金高等職業訓練校 (熊本県板金工業組合)	熊本市東区戸島町887-1 (096-388-0666)	普通	2年	建築板金	H16.4.1

訓練受講者への訓練手当の支給

訓練手当は、公共職業安定所長の受講指示により熊本高等技術訓練校などの公共職業能力開発施設が行う職業訓練及び職場適用訓練を受ける求職者の中で、熊本県訓練手当支給要項で定める一定要件を満たす人（障害者の雇用の促進等に関する法律に該当する人等）に対し、予算の範囲内で支給されます。

訓練手当の種類

- ・基本手当・・・支給対象者が訓練を受ける期間に応じて支給されます。
熊本市、荒尾市在住の対象者・・・1日当たり3,930円
上記以外を対象者・・・1日当たり3,530円
- ・受講手当・・・支給対象者が訓練を受けた日数に応じて支給されます。
1日当たり500円
- ・通所手当・・・支給対象者が訓練施設に通所するために必要な経費が支給されます。
- ・上記手当以外に寄宿手当があります。

(2) 国による事業主等への支援

キャリア形成促進助成金制度

当助成金は、従業員のキャリア形成を促進するために職業訓練等の能力開発を体系的かつ段階的に実施する事業主に対して助成する制度です。

	平成20年度	平成21年度	平成22年度	平成23年度
支給件数	249	295	300	269
支給額(千円)	48,090	67,875	105,697	81,856

ジョブ・カード制度の普及・促進

地域ジョブ・カードセンターにおいて、ジョブ・カードの活用を予定している事業主等を対象に、講習会の実施や在職者へのキャリア・コンサルティングの実施など、ジョブ・カード制度の普及・促進に向けてさまざまな取り組みを行っています。

ジョブカード(これまでの履歴書・職務経歴書を基本にしていますが、もう少し詳しく計6シートに分割されています。)は、その作成過程で自らの職業意識やキャリア形成上の問題点を明確にし、職業選択やキャリア形成の方向づけを可能とするものです。

従って、求職者に限らず在職者の方も、作成することで自分のキャリア管理に資することが可能です。

(3) (独)高齡・障害・求職者雇用支援機構による事業主等への支援

職業能力開発のための相談・支援

近年の技術革新や情報化の進展等による技能・技術の高度化、複合化等に労働者が的確に対応できるように、熊本職業能力開発促進センター及び荒尾職業能力開発促進センターにおいては、職業能力開発に関する情報提供・相談業務等のサービスを行っています。

教育訓練、研修等の場の提供

事業主団体等が自ら行う教育訓練、研修等の場として職業能力開発施設の施設設備を開放しており、地域に開かれた総合的センターとして活用されています。

教育訓練、研修等の場の提供

事業主、事業主団体が従業員の方に対して実施される、ものづくりに必要となる教育訓練を当センター職業訓練指導員の派遣等によりサポートしています。

(4) 熊本県職業能力開発協会(熊本職業能力開発サービスセンター)による事業主等への支援

熊本県職業能力開発協会は、職業能力開発促進法に基づき設立された法人であり、国や熊本県との密接な連携のもとに技能検定・職業訓練の普及振興など働く人々の職業能力の開発及び向上を図ることを目的としています。

企業・団体の職業能力の開発を支援するため、技能検定試験等の実施、技能振興の促進、技能継承等の支援、認定職業能力開発校の育成、職業能力開発推進者経験交流プラザの開催のほか、各種講習会、研修会、表彰等の実施や、キャリア形成支援に関する相談、指導、情報提供を行っています。

【熊本県職業能力開発協会】 TEL: 096-285-5818

【熊本職業能力開発サービスセンター】 TEL: 096-285-5618

〒861-2202上益城郡益城町田原2081-10 電子応用機械技術研究所内

専門的相談業務

従業員のキャリア形成など、能力開発に関する企業からの相談に対し、キャリア開発アドバイザーや人材育成コンサルタントが助言や情報提供を行います。

また、企業からの求めに応じて人材育成コンサルタントを派遣し、その企業の実情にあった従業員のキャリア形成支援のお手伝いをしています。

〔職業能力開発推進者〕

企業における従業員の能力開発を推進するため、職業能力開発促進法では「職業能力開発推進者」を設置するよう規定されており、推進者を対象とする研修会等を実施しています。

職業能力開発推進者の選任は「職業能力開発促進法」第12条において、事業主の努力義務とされています。

〔キャリア形成促進助成金の申請書作成の指導〕

雇用・能力開発機構熊本センター（10月以降は労働局）が行うキャリア形成促進助成金の申請に関し、助成金の内容や手続きなどについてご相談に応じています。

キャリア形成促進助成金を受給するためには、事業主は、「職業能力開発推進者」を選任しなければなりません。熊本県職業能力開発協会に選任届を提出して下さい。

(5) 公共職業安定所等による労働者に対する支援

公共職業安定所による教育訓練給付制度

各公共職業安定所（ハローワーク）では、一定の要件を満たす雇用保険の一般被保険者（在職者）または一般被保険者であった方（離職者）が、厚生労働大臣の指定する教育訓練を受講し修了した場合、教育訓練施設に支払った教育訓練経費の20%に相当する額が支給されます。ただし、その額が10万円を超える場合の支給額は10万円とし、4千円を超えない場合は支給されません。

教育訓練給付金の支給状況

（単位：千円）

平成18年度	平成19年度	平成20年度	平成21年度	平成22年度	平成23年度
75,057	67,364	49,577	35,817	42,649	33,048

資料出所 熊本労働局職業安定部職業安定課「くまもとの職業安定業務月報」（第5表 給付金等支給状況）

3 地域産業をリードする人材の育成・確保

県では、産業政策として、平成22年12月に「熊本県産業振興ビジョン2011^{*1}」を策定し、「選ばれる熊本」を実現するため、5つの重点成長分野^{*2}のフォレスト形成戦略を掲げ、その基本戦略の1つとして、産業人材強化の推進を位置づけています。未来像に向けた重点戦略の一つとして連携・融合化のための産業人材強化利活用システム整備・充実をあげるなど、人材育成をビジョンの基本戦略の柱の1つとしています。

そこで、県内中小企業の人材面の高度化を支援し、産業力を強化することを目的に、「熊本県ものづくりを中心とする産業人材強化戦略^{*3}」を策定し、連携により取組む仕組みづくりを進め、様々な機関が実施しているものづくりを中心とする産業人材強化を推進しています。

*1 熊本県産業振興ビジョン2011

このビジョンは、県内の製造業を中心とする産業振興の中長期的な方向性を明らかにするため策定され、10年後の本県産業の目指す未来像として「“選ばれる熊本”を実現するリーディング産業群の形成～くまもとテクノフォレスト・シナジーの誘発～」を掲げています。

これからは、国内だけにとどまらず海外からも常に「選ばれる製品・サービス」、「選ばれる企業」、「選ばれる熊本」であることを目指し、「競争力」を持った、持続可能な社会を支えるリーディング産業群を形成し、「稼げる県」を支える「稼げる産業群」の形成を図ります。

また、将来のリーディング産業群創出のため、今後も成長が見込める重点成長5分野を設定し、重点的な産業振興を行うとともに、産業分野の連携や融合を進め新たな技術革新を目指し、県外及び海外からの収入獲得に取り組みます。

*2 5つの重点成長分野

1 セミコンダクタ関連分野(半導体デバイス、製造・検査装置、材料等)

企業誘致の成功と地域企業の参入による日本有数の半導体関連産業拠点性を活かす分野

2 モビリティ関連分野(自動車、二輪車、鉄道、造船、航空宇宙等の移動体)

エンジンからモーターへの転換への対応を図るとともに、先端分野の航空宇宙も含め更なる産業集積を図る分野

3 クリーン関連分野(環境、新エネルギー、省エネルギー、水資源等)

地球温暖化対策や低炭素社会の実現に向け、ソーラーや環境分野を中心にリーディング産業を育成する分野

4 フード&ライフ関連分野(バイオ、医療、食品、健康サービス等)

本県の主要製造業の一つであり、国民の安心安全への関心や健康志向の高まりを受け、リーディング産業に育成する分野

5 社会・システム関連分野

社会生活の中から生まれる課題(ニーズ)を捉え、内外の技術・サービスをIT技術で融合し、新たな産業集積を形成する分野

3 熊本県ものづくりを中心とする産業人材強化戦略

本戦略は、教育・訓練機関、経済団体、産業界、行政機関等各関係機関が地域一体となった連携したネットワークのうえで、それぞれ求められる人材育成や確保に関する役割を果たすと同時に、求める人材像、課題や情報等を共有し、連携した取組みにも積極的に参加し、地域一体となってもものづくりを中心とする産業人材強化を推進するものです。

(1) 産業人材強化推進事業

企業、業界団体、経済団体、教育・訓練機関、産業支援機関、行政機関等産業人材の育成、確保を担う関係機関が連携を強化し、一体となって以下の事業に取り組みます。

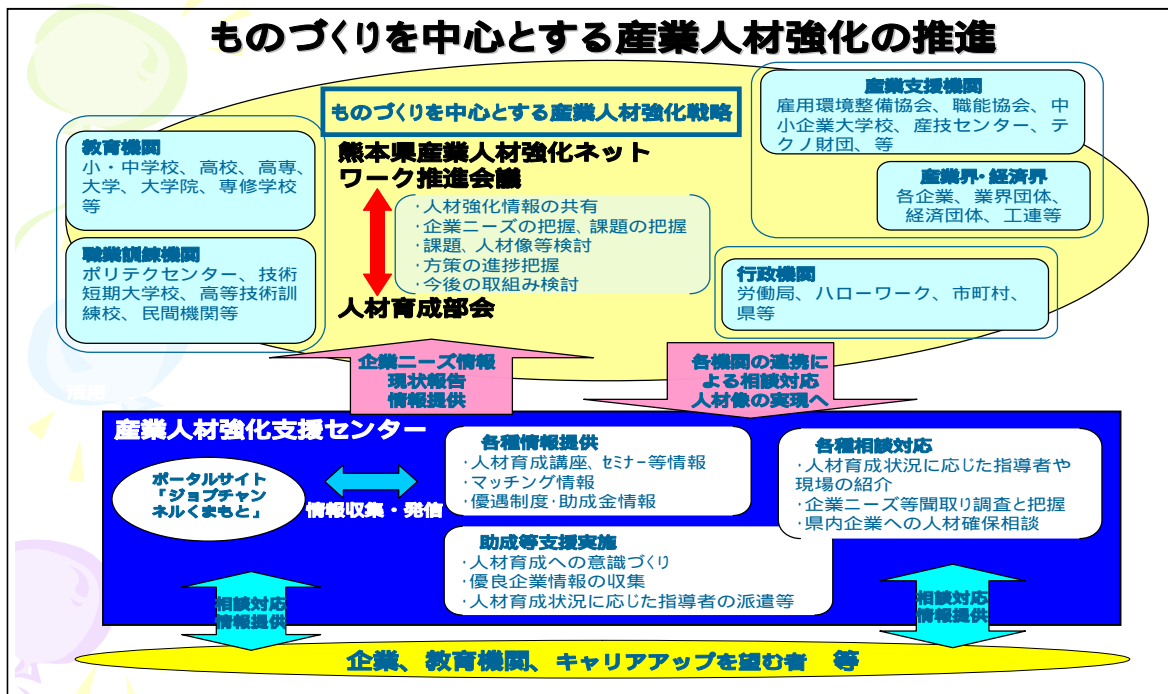
産業人材強化ネットワーク事業

産業人材の強化を担う各関係機関（業界団体、経済団体、教育・訓練機関、産業支援機関、行政機関等）からなる産業人材強化ネットワーク推進会議・人材育成部会により、人材強化に取り組みます。

産業人材強化ワンストップサービス推進事業

「産業人材強化支援センター」の設置・運営
 コーディネーターを配置して、人材の育成・確保を図ろうとする企業、教育機関、個人等からの相談にワンストップで対応します。
 産業人材強化ポータルサイトの運営
 研修、セミナー等の人材育成に関する情報や、企業説明会等の人材確保に関する情報を一括して提供する情報ポータルサイト「ジョブチャンネルくまもと」を運営しています。

熊本県産業人材強化ポータルサイト <http://www.kmt-ti.or.jp/job/>



職業能力の評価・技能振興

1 職業能力の評価体制の整備

(1) 技能検定の実施

技能検定は、労働者の有する技能を一定の基準によって検定し、これを公証する技能の国家検定制度であり、労働者の技能習得意欲を増進させるとともに、技能及び職業訓練の成果に対する社会一般の評価を高め、労働者の技能と地位の向上を図り、ひいては産業の発展に寄与することを目的としています。昭和34年度から実施されており、合格者は「技能士」と称することができます。

検定職種は現在129職種が定められており、検定試験は実技試験及び学科試験があり、年2回、前期（6月～9月）と後期（12月～2月）に行われます。

合格者には、合格証書と技能士章が交付され、特級、1級及び単一等級については厚生労働大臣の、2級及び3級については熊本県知事の合格証書が交付されます。

また、平成5年度から外国人労働者の技能実習制度が創設され、現在51職種において3級及び基礎1級、基礎2級の3つの等級があります。

なお、技能検定試験の実施は、県からの委任により、熊本県職業能力開発協会が行っています。

(2) 技能士の処遇向上対策

技能士処遇向上の一環として、平成5年6月に、県、県職業能力開発協会及び県技能士会連合会の3者共同で「技能士資格手当の標準的処遇基準（案）」を策定し、関係団体等に提示しました。

また、技能者の処遇向上に努めるなど技能尊重の推進に著しい功績が認められる中小企業の事業所又は団体を顕彰するため、技能尊重推進功労者表彰を実施しています。

< 技能士資格手当の標準的処遇基準（案） >

区分	月額	日額
特級技能士	15,000円以上	700円以上
1級技能士、単一等級技能士	10,000円以上	500円以上
2級技能士	5,000円以上	250円以上
3級技能士	2,000円以上	100円以上

(3) 職業訓練指導員

公共職業能力開発施設及び認定職業能力開発施設において、普通職業訓練及び高度職業訓練の長期間の課程を担当する者は、都道府県知事の免許を受けなければならないことになっています。

職業訓練指導員免許に関する事務は、都道府県知事が行うことになっており、現在123種の免許職種があります。

職業訓練指導員免許証の交付

職業訓練指導員試験合格者、職業訓練指導員の講習修了者及びこれらと同等以上の能力を有すると認められる者等に申請に基づき交付しています。

職業訓練指導員の講習（48時間講習）

1級技能検定合格者及び有資格者に対して、職業訓練指導員の免許資格を与えるための講習を行っています。

講習については、昭和54年度まで県で実施してきましたが、昭和55年度から熊本県職業能力開発協会で行っています。

法改正前は、15年以上の実務経験を有する者で48時間講習を修了すれば免許資格がありましたが、昭和60年10月1日から原則として廃止されました。

職業訓練指導員試験の実施

一定の資格要件を満たす者を対象に学科試験を行っています。

2 技能振興の推進（技能尊重気運の醸成）

(1) 技能五輪全国大会

国内の青年技術者の技能レベルの日本一を競うことにより、青年技術者に努力目標を与え、我が国産業の技術水準を高め、更に、技能者の社会的評価を向上させるとともに、大会開催地域の若者に優れた技能に身近に触れる機会を提供する等、技能の重要性、必要性をアピールし、技能尊重気運の醸成に資することを目的に、毎年技能五輪全国大会が開催されており、平成23年度は静岡県を主会場として開催され、県から10職種に14人が参加し、銅賞1名の成績を収めました。県では、熊本県職業能力開発協会と連携して、本県から出場する選手に対し旅費・ユニフォーム代等の助成を行い、大会への参加を支援しています。

なお、平成24年度の「第50回技能五輪全国大会」は、平成24年10月26日～29日、長野県をメイン会場に開催されます。

(2) 障がい者技能競技大会

障がい者の職業能力の開発等を促進し、技能労働者として社会に参加する自信と誇りを与えるとともに、広く障がい者に対する社会の理解と認識を高め、その雇用の促進と地位の向上を図ることを目的に、毎年、県大会を開催しています。

また、県では、県大会で優秀な成績を収めた選手の中から全国障害者技能競技大会「アビリンピック」に県代表選手を推薦するとともに、大会への参加支援のため、練習材料及びユニフォーム代の助成を行っています。

平成23年度は国際大会が開催されましたので、全国大会は開催されませんでした。

なお、国際大会は平成23年9月25日～30日、大韓民国ソウルで開催され、50か国500人の選手が参加し、本県からは3職種3人が参加しました。

<平成24年度熊本県障がい者技能競技大会概要>

主 催：独立行政法人高齢・障害者・求職者雇用支援機構熊本障害者職業センター、熊本県

後 援：熊本労働局、熊本市、合志市、(福)熊本県身体障害者福祉団体連合会、(福)熊本県手をつなぐ育成会等を予定

開 催 日：平成24年11月11日（日）

競技会場：独立行政法人高齢・障害・求職者雇用支援機構熊本センター

実施競技：13職種100人程度

(3) 技能グランプリ

年齢に関係なく、特級、1級及び単一等級技能士による「技能日本一」を競う大会で、技能の一層の向上を図るとともに、その地位の向上と技能尊重気運の醸成に資することを目的として、昭和57年から開催されています。

また、平成15年度からは、隔年で開催されており、大会の優勝者には、内閣総理大臣賞、厚生労働大臣賞などが贈られます。

<第27回技能グランプリ概要>

主 催：中央職業能力開発協会、(社)全国技能士会連合会

開催期間：平成25年2月予定

競技会場：幕張メッセ（千葉市）他

参加選手：全国 28職種480名程度

(4) 技能祭

技能のすばらしさ、大切さ等をアピールするし、技能尊重気運の醸成、技能継承及び技能後継者の確保育成、技能向上及び技能士の社会的地位向上を目的に開催しています。

< 2012年 熊本県技能祭概要 >

主催：熊本県技能祭実行委員会
(委員会構成) 熊本県、熊本市、熊本県職業能力開発協会、
(社)熊本県技能士会連合会

開催期間：平成24年9月29日(土)～30日(日)

会場：興南会館

内容：各技能関係団体による作品の展示・即売・製作実演、ものづくり体験教室、ステージイベント等

(5) 職業能力開発促進大会

優秀技能者等への表彰式等を内容として、毎年、県と熊本県職業能力開発協会と(社)熊本県技能士会連合会とが共同で開催しています。

平成23年度は、11月24日(木)熊本テルサにおいて、関係者約130名の参加をもって、県知事表彰・県職業能力開発協会長表彰・技能士会連合会長表彰等の授与を行いました。

(6) 優秀技能者等の表彰

熊本県の表彰制度

優秀技能者、技能尊重推進功労者、認定職業訓練関係功労者及び認定職業訓練関係優良職員等の知事表彰を毎年実施しています。

国の表彰制度

国においては、人目につきにくい分野にあって多年にわたり業務に精励した方等に対する叙勲・褒章及び、職業能力開発関係(認定職業訓練及び技能検定に係る優良事業所、団体及び功労者並びに技能振興に係る優良事業所及び団体)並びに「卓越した技能者に対する厚生労働大臣表彰」が実施されています。

1 「卓越した技能者に対する厚生労働大臣表彰」

卓越した技能者を「現代の名工」として表彰することにより、広く社会一般に技能尊重の気風を浸透させようとする制度です。

技能者の認定制度

厚生労働省から委託を受けた中央職業能力開発協会が認定する「高度熟練技能者認定制度」²や、社団法人全国技能士会連合会が認定する「全技連マイスター認定制度」³などがあります。

2 「高度熟練技能者認定制度」

高度な技能を駆使して、高精度・高品質の製品・試作品等を作り出すことができる技能者を認定し、優れた熟練技能を継承する制度です。認定は平成21年度で終了していますが、引き続き認定者の活用が進められています。

3 「全技連マイスター認定制度」

技能・ものづくりに優れた実績を持ち、自ら有する技能伝承に関する高い志のもとに後継者への指導に意欲のある技能者を社団法人全国技能士会連合会が認定し、秀逸技能伝承の推進に寄与する制度です。

3 若年者のものづくり教育及び若年技能士の育成

(1) ものづくりチャレンジ事業

若年者を中心とするものづくり離れの解消や技能の後継者育成を目的とするものづくり教育・学習の円滑な推進に取り組んでいます。

「ものづくりチャレンジ教室」の実施支援

ものづくり学習実施申込のあった学校に技能士を派遣し、総合的な学習の時間や技術・家庭の時間又はPTA活動などを利用し、熟練技能士の指導の下に児童・生徒がものづくりを体験しました。

平成23年度は、小学校6校、中学校2校で511名の児童・生徒がものづくり体験に取り組みました。

*平成24年度は9校を実施予定

平成23年度「ものづくりチャレンジ教室」実施状況（単位：人）

学校名	市町村名	職種数	児童数 生徒数	技能士 派遣数
1 乙姫小学校	阿蘇市	1	16	3
2 西小学校	錦町	1	21	5
3 城東小学校	熊本市	2	44	11
4 砂取小学校	熊本市	6	96	27
5 東陽中学校	八代市	3	77	16
6 郡築小学校	八代市	1	33	7
7 宇土東小学校	宇土市	5	103	24
8 岱明中学校	玉名市	5	121	25
合計		24職種	511	118

「専門高校生による小・中学生実技講習会」の開催

高校生が、地域の小中学生に対して実技指導を行いました。

平成23年度は、11校が事業に取り組み、441名の小・中学校の児童・生徒に実技講習を行いました。

主 催：熊本県・熊本県教育委員会

*平成24年度は、7校で13回の実技講習会を305名の小中学生を対象に実施予定。

平成23年度「専門高校生による小・中学生実技講習会」実施状況(単位：人)

学校名	実施項目	指導対象者	人数
天草工業高等学校	木工作品制作	中学生	3
天草工業高等学校	遠心スイッチで光るオルゴールごまの製作	中学生	5
天草工業高等学校	ダイナモLEDライトの製作	中学生	6
八代工業高等学校	木材加工	中学生	12
八代工業高等学校	CNC旋盤及びMC工作機械でつくるけん玉型の文鎮	中学生	9
八代工業高等学校	製作～「LEDってどうやって光るの？」～	中学生	10
球磨工業高等学校	夏のひととき(ネム入りバーベキューコンロの製作)	中学生	11
御船高等学校	手をたたくと動き出す不思議な車の製作	小学生	28
鹿本農業高等学校	大豆栽培と食品加工	小学生・中学生	135
南稜高等学校	パンづくり(創作パン)	小学生	76
鹿本商工高等学校	アイデアロボット製作(ビュートレーサー製作及びプログラミング学習)	中学生	11
玉名工業高等学校	ミニマイコンカー製作講習	中学生	15
水俣工業高等学校	2枚の板と2本の棒で作る『CDラック』	小学生・中学生	18
小川工業高等学校	電子工作とプログラミング学習	小学生・中学生	5
八代農業高等学校	食品製造(加工品あり)	小学生	97
合 計			441

(2) 電動モビリティ技術教育推進事業

平成23年度から、県内の小学生から大学生に対して、教育機関、民間団体、自動車メーカー及び関係行政機関が連携して、電気自動車や電動二輪車などの次世代パーソナルモビリティ（「電動モビリティ」）に関する知識及び技術教育を行い、「熊本県産業振興ビジョン」の重点成長分野であるモビリティ及びクリーン関連分野に対応した産業人材の育成を推進しています。

電動モビリティ技術普及啓発事業

県内の高校及び大学等の中から認定した「電動モビリティ普及啓発サポーター校」（平成24年度は15校）の主催により、県内の小・中学生を対象とした電動モビリティ体験教室等を随時実施する。

電動モビリティ技術講習会実施事業

電動モビリティ普及啓発サポーター校の生徒・学生に対して、電動モビリティに関する専門的知識及び技術の習得を目的とした講習を実施する。
（平成23年度：3回実施、平成24年度：4回実施予定）

EVフェスティバル開催支援

電動モビリティ普及啓発サポーター校の生徒・学生が製作したエコ電カーによるレース及びEV等の展示や関連取組みの紹介を行う「EVフェスティバル九州inくまもと」の開催を支援し、サポーター校の技術向上と技術力アピール及び県民へのEV普及と環境保全意識の醸成を図る。
（開催日 平成24年10月6～7日）

(3) 高校生の就業支援等プロジェクト事業

平成23年度から、県内の専門高校生、教員を対象に、県内の企業技術者や熟練技能者を講師として、教育課程のみでは取得できない高度な技術、実践的な技術・技能の習得に取り組むことで、自己の職業適性を把握するとともに、高校生の技術技能を向上させ、就職率の向上等を目指し、下記の事業に取り組めます。

技術・技能向上講習会

就職等に有利となる資格取得等、授業だけでは取得できない技術の実技指導による講習会を実施します。
（普通旋盤作業・電子機器組立・フライス盤作業・マシニングセンタ・フラワー装飾）等

各種技能競技大会に向けた強化講習会

高校生ものづくりコンテスト県大会等の成績をもとに教育委員会および私学振興課が、指定校を定め、九州大会・全国大会にむけた強化講習会を実施します。
（高校生ものづくりコンテスト強化選手講習・若年者ものづくり競技大会強化講習・技能五輪強化選手講習 等）

専門高校教員のための実技指導講習会

指導力向上のための教員を対象とした講習会を実施します。実施内容は技術・技能向上講習会と同様。

資 料 編

1	県立校の入校・修了者数及び就職状況等	31
2	雇用・能力開発機構(職業能力開発促進センター)の入校・修了者数及び就職状況等	32
3	在職者訓練(能力開発セミナー)の実績	33
4	認定職業能力開発校の訓練実績等	34
5	職業能力開発推進者選任事業所数	38
6	平成23年度優秀技能者等の表彰	38
7	技能五輪全国大会における本県選手の入賞実績	42
8	全国障害者技能競技大会(アビリンピック)における本県選手の入賞実績	46
9	国際大会における本県選手の入賞実績	48
10	技能グランプリにおける本県選手の入賞実績	49
11	技能検定試験実施状況	51
12	職種別技能士数(累計)	55
13	外国人研修生の技能検定(基礎2級)実施状況	58
14	職業訓練指導員の状況	59
15	熊本県労働審議会	62
16	職員の配置状況	64
17	産業人材育成課の平成24年度予算	65
18	県・関係機関一覧	66

IV 資料編

1 県立校の入校・修了者数及び就職状況等

(1) 熊本高等技術訓練校の入校及び就職状況

①入校状況

年 度	定員	応募者	入校者	応募率	定員充足率
20	50	67	52	134%	104%
21	50	84	56	168%	112%
22	50	79	56	158%	112%
23	50	78	52	156%	104%
24	50	91	54	182%	108%

②就職状況

年 度	修了者数	就職希 望者数	就職 者数	内 訳		自 営	進学、 その他
				県 内	県 外		
18	36	32	32	29	3	4	0
19	34	29	29	23	6	4	1
20	31	30	29	26	3	1	0
21	41	32	31	28	3	2	7
22	45	33	33	30	3	3	9
23	39	36	36	30	6	1	2

(2) 技術短期大学校の入校及び就職状況

①入校状況

年 度	定員	応募者	入校者	応募率	定員充足率
19	110	174	112	158%	102%
20	110	195	117	177%	106%
21	110	218	121	198%	110%
22	110	194	115	176%	105%
23	110	187	110	170%	100%
24	110	193	110	175%	100%

②就職状況

年 度	修了者数	就職希 望者数	就職 者数	内 訳		自 営	進学、 その他
				県 内	県 外		
18	106	105	105	88	17	0	1
19	107	102	102	78	24	0	5
20	108	106	106	83	23	0	2
21	95	88	86	60	26	0	7
22	128	117	117	81	36	0	11
23	107	98	98	75	23	0	6

(1) 入所・修了状況

(平成23年度離職者訓練コース等)

(単位：人)

施設名	試練科目	定員	入所者	修了者	就業形態			訓練期間
					就職	自営	未就	
熊 本	溶接加工科	72	59	50	38	7	5	6か月
	CAD/CAM技術科	72	69	60	50	0	10	〃
	電気設備サービス科	72	68	52	37	3	12	〃
	住宅サービス科	102	96	83	58	13	12	〃
	ビル設備サービス科	72	71	62	52	3	7	〃
	制御エンジニア科	72	71	56	42	1	13	〃
	電気設備科(若年者)	30	30	24	17	1	6	〃
	工場管理技術科	72	66	52	40	3	9	〃
	組込みマイコン技術科	48	48	40	29	5	6	〃
	機械加工科(若年者)	30	24	22	16	1	5	〃
	ビル設備施工科(若年者)	30	25	24	20	0	4	〃
	合計	672	627	525	399	37	89	—
荒 尾	機械CAD加工科	72	68	66	56	1	9	6か月
	金属加工科	72	63	64	54	1	9	〃
	建設機械科	64	64	58	51	1	6	〃
	ビル設備サービス科	72	68	66	56	0	10	〃
	機械加工技術科(若年者)	30	24	21	19	0	2	〃
	設備保全サービス科	32	29	27	23	0	4	〃
	合計	342	316	302	259	3	40	—
合計	#####	943	827	658	40	129	—	

(2) 就職状況

(単位：人)

年度	校名	修了者数	内 訳			就職率%	未就
			就職	自営	計		
14	熊本	556	439	27	466	83.8	90
	荒尾	330	260	2	262	79.4	68
	計	886	699	29	728	82.2	158
15	熊本	721	625	14	639	88.7	82
	荒尾	316	248	13	261	82.6	55
	計	#####	873	27	900	86.8	137
16	熊本	705	554	51	605	85.9	100
	荒尾	363	279	27	306	84.3	80
	計	#####	833	78	911	85.3	180
17	熊本	996	736	53	789	79.3	1
	荒尾	364	278	8	286	78.6	78
	計	#####	#####	61	#####	79.1	79
18	熊本	854	589	35	624	73.1	230
	荒尾	270	199	8	207	76.7	63
	計	#####	788	43	831	74.0	293
19	熊本	709	542	6	548	77.3	161
	荒尾	264	203	1	204	77.3	60
	計	973	745	7	752	77.3	221
20	熊本	623	352	14	366	58.8	257
	荒尾	247	191	14	205	83.0	42
	計	870	543	28	571	65.7	299
21	熊本	418	227	16	243	58.2	175
	荒尾	239	151	1	152	63.6	87
	計	657	378	17	395	60.2	262
22	熊本	426	326	23	349	82.0	77
	荒尾	129	104	4	108	83.8	21
	計	555	430	27	457	82.4	98
23	熊本	525	399	37	436	83.1	89
	荒尾	302	259	3	262	86.8	40
	計	827	658	40	698	84.5	129

※ 熊本職業能力開発促進センターの平成16年度以前のデータには、3か月訓練は含まれていません。

3 在職者訓練(能力開発セミナー)の実績

(単位：人)

		延べコース	定員	受講者
熊本高等技術訓練校	平成18年度	11	205	238
	平成19年度	7	140	158
	平成20年度	6	125	158
	平成21年度	6	125	165
	平成22年度	6	125	170
	平成23年度	6	125	150
技術短期大学校	平成17年度	9	60	19
	平成18年度	13	120	55
	平成19年度	10	105	43
	平成20年度	17	162	105
	平成21年度	17	170	59
	平成22年度	19	192	83
	平成23年度	14	132	49
熊本職業能力開発促進センター	平成15年度	339	4,746	1,711
	平成16年度	309	4,337	2,500
	平成17年度	244	3,131	2,307
	平成18年度	177	1,999	1,837
	平成19年度	110	1,217	933
	平成20年度	121	1,043	581
	平成21年度	54	649	497
	平成22年度	71	886	593
	平成23年度	110	1,310	887
荒尾職業能力開発促進センター	平成14年度	11	165	146
	平成15年度	30	325	277
	平成16年度	34	347	319
	平成17年度	37	385	351
	平成18年度	8	85	85
	平成19年度	H19～ 熊本職業能力開発センターで報告		
雇用・能力開発機構熊本センター	平成14年度	30	540	232
	平成15年度	24	480	221
	平成16年度	20	400	58
	平成17年度	20	480	312
	平成18年度			
	平成19年度			

※熊本高等技術訓練校が行う在職者訓練のうち一つは天草地域で実施 (P11参照)

4 認定職業能力開発校の訓練実績等

(1) 訓練施設別

① 高度職業訓練の専門課程

(単位:人)

区分	職業訓練施設名	訓練科名	H20年度		H21年度		H22年度		H23年度		H24年度	
			当初	修了者	当初	修了者	当初	修了者	当初	修了者	当初	終了予定
共同	熊本職業訓練短期大学校	建築科	33	30	34	30	30	27	12	12	3	3

② 普通職業訓練の普通課程

(単位:人)

区分	職業訓練施設名	訓練科名	H20年度		H21年度		H22年度		H23年度		H24年度	
			当初	修了者	当初	修了者	当初	修了者	当初	修了者	当初	終了予定
単独	上内左官高等職業訓練校	左官タイル施工科	休校									
	熊本職業和裁技術専門校	和裁科	休校									
	ラ・モード職業訓練校	洋裁科	7	4	4	3	7	6	5	5	9	9
	永野工業能力開発研修センター	左官タイル施工科	休校									
	オオタ左官訓練センター	左官タイル施工科	4	2	3	2	6	5	3	3	休校	
	計	11	6	7	5	13	11	8	8	9	9	
共同	上益城建設高等職業訓練校	木造建築科	8	8	12	10	7	6	8	8	7	7
	八代高等職業訓練校	木造建築科	5	3								
		鉄筋コンクリート施工科										
		左官タイル施工科	1	1								
		建築塗装科										
		和裁科	2	2	1	1						
		木工科										
		計	8	6	1	1						
	玉名高等職業訓練校	木造建築科	5	5	5	5	5	5	4	4	4	4
		左官タイル施工科	2	2			5	5	5	5	6	6
構造物鉄工科												
	計	7	7	5	5	10	10	9	9	10	10	
熊本市建設技術専門学院	左官タイル施工科	5	5	15	11	7	7	7	7	3	3	
	鉄筋コンクリート施工科	9	7	6	3	2	2	2	2	7	7	
	建築塗装科	10	6	9	8	8	8	8	8	10	10	
	木造建築科											
	防水施工科	5	5	5	4	7	7	6	6	5	5	
	とび科											
	屋根施工科	6	5	4	3	2	2	2	2	4	4	
	和裁科									6	6	
	計	35	28	39	29	26	26	25	25	35	35	
熊本合同和裁高等職業訓練校	和裁科	休校										
九州洋裁職業訓練校	洋裁科	5	5	5	5	3	3	4	4	5	5	
和裁訓練校シルク・ワーム	和裁科	休校										
人吉球磨能力開発センター	木造建築科	4	5	5	5	8	7	1	1	3	3	
	配管科	4	4	7	5	6	6	5	5	7	7	
	鉄筋コンクリート施工科	3	4	5	5	3	2	2	2			
		計	11	13	17	15	17	15	8	8	10	10
熊本県板金高等職業訓練校	建築板金科	11	11	8	6	5	5	6	6	休校		
熊本県建設仕上職業訓練校	防水施工科	H21新規開設		8	7	9	7	6	6	7	7	
	計	80	73	87	71	76	72	69	67	74	74	
合	計	91	79	94	76	89	83	77	75	83	83	

③ 普通職業訓練の短期課程

(単位:回・人)

区分	職業訓練施設名	訓練科名	H20年度		H21年度		H22年度		H23年度		H24年度	
			回数	人数	回数	人数	回数	人数	回数	人数	回数	人数
単独	上内左官高等職業訓練校	左官科	休校									
	計											
共同	八代高等職業訓練校	塗装科	2	0								
		左官科	2	0								
		建設科	3	0								
		建築科	4	0								
		木工科										
		和裁科										
		情報処理科	4	48	3	43	2	14	1	12	2	30
	計	15	48	3	43	2	14	1	12	2	30	
	玉名高等職業訓練校	木造建築科	1	10								
		左官タイル施工科	1	10								
		計	2	20								
	熊本市職業訓練センター	建築科	7	100	7	84	8	78	8	87	8	81
		左官科										
		配管科	1	0								
		畳科	1	7								
		瓦施工科										
		塗装科	2	38	1	20	1	20	1	18	1	21
		広告美術科										
		インテリアサービス科	2	0	2	18	2	13			2	13
		板金科	2	20	2	23	1	11	2	22	2	16
建設科		3	60	3	40	2	46	2	14	2	12	
ガラス施工科		1	0			1	7	1	7	1	9	
電気工事科												
経営実務科		13	0	6	64	6	74	7	108	7	118	
情報処理科		16	144	17	149	19	179	22	295	21	187	
建築物衛生管理科		2	34									
不動産実務科		3	76	5	95	4	79	4	65	4	86	
販売科		2										
石材科												
経理事務科		9	93	4	29	3	17	4	29	4	32	
防水施工科		1	8	1	5	2	10	1	6	1	12	
新入社員教育訓練科	1	13	1	5	1	6			1	12		
土木施工科												
屋根施工科												
計	66	593	49	532	50	540	52	651	54	599		
熊本合同和裁高等職業訓練校	和裁科	休校										
九州洋裁職業訓練校	洋裁科	3	15	3	15	3	15	休校				
熊本県美容技術研修センター	美容科	6	65	4	31	3	23	2	17	9	70	
熊本美容職業訓練校	美容科	3	30	6	42	8	55	6	50	6	50	
八代市管工事技術研修センター	設備科	廃止										
熊本県自動車整備商工組合技能研修センター	自動車整備科	7	183	7	164	2	88	2	81	2	90	
和裁訓練校 シルク・ワーム	着付科	休校										
人吉球磨能力開発センター	鉄構技術科	1	0									
	観光サービス科			2	24					2	22	
	土木施工管理科							1	9			
	情報処理科	4	63	4	60	2	68	4	74	2	68	
計	5	63	6	84	2	68	5	83	4	90		
熊本県総合ビルメンテナンス職業訓練校	ビルクリーニング科	7	140	6	151	6	131	7	117	7	177	
熊本県警備業職業訓練校	セキュリティサービス科	9	170	8	183	5	181					
熊本県管工事業組合連合会技術研修センター	設備科	10	209	9	145	8	85	13	125	13	210	
アートアカデミージャパン	美容科	H21年度新規開校		5	73	8	28	8	28	8	28	
計	123	1,327	101	1,390	97	1,228	96	1,164	105	1,344		
合	計	123	1,327	101	1,390	97	1,228	96	1,164	105	1,344	

(2) 訓練科別

① 高度職業訓練の専門課程

(単位：人)

訓練科名	単 独								共 同							
	H20年度		H21年度		H22年度		H23年度		H20年度		H21年度		H22年度		H23年度	
	当初	修了者	当初	修了者	当初	修了者	当初	修了者	当初	修了者	当初	修了者	当初	修了者		
建築科									33	30	34	30	25	25	12	12

② 普通職業訓練の普通課程

(単位：人)

訓練科名	単 独								共 同							
	H20年度		H21年度		H22年度		H23年度		H20年度		H21年度		H22年度		H23年度	
	当初	修了者	当初	修了者	当初	修了者	当初	修了者	当初	修了者	当初	修了者	当初	修了者		
構造物鉄工科																
和裁科									2	2	1	1				
木工科																
木造建築科									22	21	22	20	20	18	13	13
建築板金科									11	11	8	6	5	5	6	6
左官タイル施工科	4	2	3	2	5	5	3	3	10	7	5	5	17	16	12	12
配管科									4	4	7	5	6	6	5	5
建築塗装科									16	16	10	6	8	8	8	8
鉄筋コンクリート施工科									14	9	14	12	6	5	4	4
洋裁科	7	4	7	4	7	6	5	5	5	5	5	5	3	3	4	4
防水施工科									6	6	13	12	11	11	12	12
とび科																
屋根施工科									6	6	6	5	3	3	2	2
合 計	11	6	10	6	12	11	8	8	96	87	96	87	79	75	66	66

③ 普通職業訓練の短期課程

(単位：人)

訓練科名	単 独				共 同			
	H20年度	H21年度	H22年度	H23年度	H20年度	H21年度	H22年度	H23年度
屋根工事科								
瓦施工科								
広告美術科								
石材科								
和裁科								
木工科								
建築科					100	84	119	87
木造建築科					10			
左官科								
左官タイル施工科					10			
配管科								
畳科					7			
塗装科					38	20	20	18
インテリアサービス科						18	13	
板金科					20	23	11	22
建設科					60	40	5	14
ガラス施工科							7	7
電気工事科								
洋裁科							15	
経営実務科						64	74	108
情報処理科					255	252	261	381
建築物衛生管理科					34			
不動産実務科					76	95	79	65
販売科								
経理事務科					93	29	17	29
防水施工科					8	5	10	6
洋裁科					15	15		
美容科					95	146	81	95
新入社員訓練科					13	5	6	
設備科					209	145	85	125
自動車整備科					183	164	88	81
鉄構技術科								
観光サービス科						24		
造園科								
着付科								
ビルクリーニング科					140	151	131	117
土木施工科								9
セキュリティサービス科					170	183	181	
合 計					1,536	1,463	1,203	1,164

5 職業能力開発推進者選任事業所数

	18年度	19年度	20年度	21年度	22年度	23年度
事業所数累計 (新規)	1,432 (66)	1,545 (113)	1,644 (98)	1,716 (106)	1,805 (89)	1,907 (102)
推進者数累計 (新規)	1,450 (66)	1,562 (112)	1,661 (98)	1,733 (106)	1,822 (89)	1,924 (102)

6 平成23年度優秀技能者等の表彰

(敬称略)

(1) 叙勲・褒章

区分	氏名	受章名称	功労内容
春叙勲	本田 正記	瑞宝単光章	技能検定功労
春褒章	山本 勝義	黄綬褒章	卓越技能
秋叙勲	白石 律子	瑞宝単光章	職業訓練功労
秋褒章	古賀 茂好	黄綬褒章	卓越技能

(2) 厚生労働大臣表彰

氏名・事業所名	表彰内容	所属・代表者等
佐々木 義行	卓越技能者	佐々木襖内装店
古崎 聖二	認定職業訓練関係功労	熊本市建設技術専門学院、熊本県建設仕上職業訓練校
松本 一之	技能検定関係功労	元 新産住拓(株)
中島尚子フラワーデザインスクール	技能振興関係優良事業所	代表者 中島 尚子

(3) 熊本県知事表彰

① 優秀技能者

氏名	職種
荒木 新勝	左官
猪原 太司郎	石材施工
木村 進一郎	かわらぶき
柴田 博信	菓子製造
清水 憲雄	鉄筋施工
菅 義友	建築大工
園田 又喜	電気工事
高岡 辰生	パン製造
中山 唯和	型枠施工

氏名	職種
野田 和美	菓子製造
福田 透	造園
藤田 春美	和裁
満留 勝己	配管
宮本 英雄	畳製作
安原 光則	建具製作
矢野 光夫	表装
渡邊 昭夫	造園

② 認定職業訓練関係功労者

氏名	所属
城下 良一	職業訓練法人 熊本市職業訓練センター
中村 隆	職業訓練法人 熊本市職業訓練協会

③ 認定職業訓練関係優良職員

氏名	所属
池田 真也	(社)熊本県ビルメンテナンス協会
倉谷 森久	職業訓練法人 熊本市職業訓練協会

④ 優良認定職業訓練校

訓練校名	代表者
熊本県板金職業訓練校	校長 石崎 禎一

(4) 卓越した技能者(現代の名工)

受章年度	氏名	職種
S44	川口 幸喜	建築大工
	村上 金蔵	線路職
S47	山本 一郎	広告美術工
S48	西山 新助	宮大工
S49	近藤 利治	鉄ぎ装工
S50	永野 克己	左官
S51	松本 一雄	広告美術工
S52	淋 豊嘉	杜氏
S54	上内 卓	左官
S55	正木 三郎	写真師
S58	勝田 実	金属溶接工
S60	原田 邦之	写真技師
S61	広吉 秀澄	半導体製品製造工
S62	塘田 重行	和服仕立職
S63	高野 猛	建築大工
H元	森 定	和服仕立職
H2	田邊 恒雄	象嵌職
H3	三津家敏幸	金型製作工
H4	三角 金蔵	和服仕立職
	上村 金次	建築鉄筋工
H5	隈部 壽秋	和服仕立職
	内田 照雄	造園工
H6	中野 武則	コンクリートわく組工
	串部 静也	ガラス切断工
H7	上田 幸安	建築大工
	永田 富浩	味そ・しょう油製造工
H8	佐藤 茂	建築鉄筋工
	高木 正光	左官
H9	嶋田 榮子	和服仕立職
	安田 亨	コンクリートわく組工
H10	佐々木カヨ	和服仕立職
H11	野田 末光	コンクリートわく組工
	川崎 健二	木製建具製造工
H12	北原 亀子	和服仕立職
	太田 正弘	左官
	宮本 義雄	建築塗装工
H13	福山 昭典	建築大工
	倉壽 保則	畳工
	上田 一男	建築板金工
H14	松本 孝幸	半導体製造装置製作工
	渡部 雅治	和服仕立職
H15	中島 尚子	フラワー装飾師
H16	野田 承喬	表具師
H17	陳内 敏之	建築大工
H18	草西 武夫	コンクリートわく組工
	齊藤 隆士	中華料理人
H19	石崎 禎一	建築板金工
	古賀 茂好	アーク溶接工
	早井 武宣	左官
H20	竹本 恵子	和服仕立職
	小細工武義	コンクリートわく組工
H21	山本 勝義	建築大工
H22	越猪 正高	左官
H23	佐々木 義行	表具師

(5) 高度熟練技能者

認定年度	氏名	職種	所属企業名	認定時の所属企業名	
H10	小川 茂幸	金型製作	ネクサス(株)		
	早川 智信	金型製作	櫻井精技(株)		
	村田 保雄	機械加工	(株)九州エフ・シー・シー		
	三津家敏幸	金型製作	(株)アラオ	九州日本電気(株)	
	今村 修一	金型製作	(株)今村製作所	(有)今村製作所	
	平嶋 辰巳	金型製作	(有)平嶋金型製作所		
	山口 輝志	機械加工	(有)新輝工業		
	H11	服崎 節男	溶接	西田鉄工(株)	
高崎 重美		金型製作	(有)平嶋金型製作所		
東 孝史		金型製作	(有)松原設計事務所	(有)榮真	
桂 一光		金型製作	(株)名古屋精密金型	(有)榮興産業	
守田 修一		金型製作	ネクサス(株)		
H12		水田 育朗	金型製作	(株)名古屋精密金型	
	田中 三郎	機械加工	日立造船ディーゼルアンドエンジニアリング(株)		
	古賀 茂好	溶接	(株)ユニバーサル造船	(株)有明製作所	
	岩岡 博文	金型製作	九州日本電気(株)	熊本日本電気(株)	
	横尾 琢己	機械加工	オムロンアンドデバイス(株)	オムロン熊本(株)	
	西村 吉郎	機械加工	(株)テオリック	九州松下電器(株)	
	井上 広伸	機械加工	富士精工(株)		
	渡辺 淳	仕上げ (一般機械器具製造関係)	退職	井関農機(株)	
	出田 静男	溶接	退職	(株)城南鉄工所	
	H13	栗栖 明	金型製作	(株)城製作所	
		竹地 勝治	鑄造用模型製作	(有)アイワ	
徳丸 信昭		機械加工	新光鋳業機械(株)		
奥村 洋祐		機械加工	富士精工(株)		
安藤 重義		仕上げ (一般機械器具製造関係)	日立造船ディーゼルアンドエンジニアリング(株)		
H14	上野 良一	仕上げ (民生用電気製品製造関係)	パナソニックコミュニケーションズ(株)		
	大田黒鉄雄	機械加工	熊本県立技術短期大学		
	坂口 敏之	機械加工	西田鉄工(株)		
	雪田 勝也	めっき	緒方工業(株)		
	中岡 勉	金型製作	(株)辻本金型製作所		
	H15	上田 裕二	生産加工機械整備	九州日本電気(株)	九州日本電気(株)
宮野眞寿雄		生産加工機械整備	東京エレクトロン九州(株)	パナソニックコミュニケーションズ(株)	
緒方 勇		製缶・配管	退職	熊本県職業能力開発協会	
坂口 誠二		機械加工	櫻井精技(株)		
中村 栄三		機械加工	富士精工(株)		
豊田 稔		めっき	緒方工業(株)		
H16		加藤 正	機械加工	パナソニックコミュニケーションズ(株)	パナソニックコミュニケーションズ(株)
	上田 初男	生産加工機械整備	九州日本電気(株)	九州日本電気(株)	
	嶋田 陽介	機械加工	学校法人君が淵学園 崇城大学		
H17	宮本千代治	工作機械整備	パナソニックコミュニケーションズ(株)		
	磧 朝之	生産加工機械整備	九州日本電気(株)		
	渡辺 淳	機械加工	北岡板金工業		

次ページへ続く

認定年度	氏名	職種	所属企業名	認定時の所属企業名
H19	今村 茂一	機械加工	富士精工(株)	
	岡本 敏彦	仕上げ	パナソニックコミュニ ケーションズ(株)	
	松本 孝幸	生産加工機械整備	(株)ルネサス九州セミコ ンダクター	
H20	上田 芳久	機械加工	日精電子(株)	

(6) 全技連マイスター

認定年度	氏名	職種	所属企業名
H15	植嶋 均	建築大工	植嶋工務店
	竹原 二信	造園	(有)竹原松寿園
	竹本 恵子	和裁	(有)竹本和裁学園
H16	佐村 智幸	建築大工	(有)佐村建設
	森 喜三男	和裁	(資)森和裁研究所
	小林 正博	調理・日本料理	日本料理正舟
H17	菊田 賢至	表装	
	早井 武宣	左官	(有)早井工務店
H18	米村 利男	塗装	(有)米村塗装
	品川 正三	和裁	(有)品川和裁
	越猪 正高	左官	(有)越猪工業
	石岡 万亀子	フラワー装飾	(有)花織部
H19	山本 勝義	建築大工	山本工務店
	坂本 廣	調理・日本料理	黒川温泉 湯峡の響 優彩
	田中 博信	建築大工	(有)田中工務店
	角田 勝喜	建具製作	(有)角田建具製作所
	蒼 和弘	かわらぶき	つぼみ瓦工業合資会社
	藤島 義高	型枠施工	(有)藤栄工務店
	吉田 和生	造園	和晃造園
H20	赤松 章	建築大工	赤松建設
	上村 力	型枠施工	(有)上村建設
	増永 洋	かわらぶき	(資)増永瓦工業所
H21	脇宮 盛久	調理・日本料理	熊本ホテルキャッスル
	落合 三郎	塗装	(有)落合建装
	上野 明男	造園	上野庭園
	高 美智子	和裁	こう和裁研究所
H22	畦池 晶治	日本料理	熊本グランドホテル佳松園
	國實 尚美	フラワー装飾	国実フラワーデザイン教室
	徳永 功	西洋料理	(株)熊本全日空ホテルニュースカイ
	森本 勇	建築大工	(有)森本建築
H23	中村 隆	鉄筋施工	(株)中村鉄筋工業
	隈本 妙子	フラワー装飾	くまもとたえこフラワーデザイン教室
	那須 正美	日本料理	八代グランドホテル
	村田 安利	防水施工	(株)トップ

7 技能五輪全国大会における本県選手の入賞実績

(敬称略)

開催年	大会回数	競技職種	成績	氏名	所属事業所
1965年(S40)	第3回大会	建具	第2位	小川 猛	黒木建具店
		建築大工	第4位	多賀 勝丸	熊友会
1966年(S41)	第4回大会	洋服	第4位	赤星 豊	(合)泉洋服店
1967年(S42)	第5回大会	建具	第5位	小川 孝一	(合)黒木建具製作所
1969年(S44)	第7回大会	左官	第1位	野村 豊	上内工業所
1970年(S45)	第8回大会	左官	第4位	山下 剛	上内工業所
		左官	第5位	山田 雪信	(有)盧原工業所
1972年(S47)	第10回大会	左官	第2位	松山 春任	上内工業(株)
		左官	第4位	緒方 嘉春	上内工業(株)
1973年(S48)	第11回大会	建築大工	第4位	尾方 洋一	(有)清田建設
		左官	第1位	緒方 嘉春	上内工業(株)
		左官	第2位	岸森 清隆	上内工業(株)
		左官	第4位	瀧 安信	(有)永野工業
1974年(S49)	第12回大会	左官	第1位	瀧 安信	(有)永野工業
		左官	第2位	迫川 春雄	(有)永野工業
		左官	第3位	清田喜美夫	上内工業(株)
1975年(S50)	第13回大会	左官	第2位	成松 徳雄	上内工業(株)
		左官	第5位	坂崎 晴光	上内工業(株)
1976年(S51)	第14回大会	配管	第5位	豊永 和美	九州電気工事(株)牛深営業所
		左官	第1位	成松 徳雄	上内工業(株)
		左官	第3位	鶴田 幸一	上内工業(株)
1977年(S52)	第15回大会	配管	第3位	豊永 和美	九州電気工事(株)牛深営業所
		左官	第2位	井上 浩三	(有)西野工業
		左官	第3位	川口 達二	上内工業(株)
		左官	"	鶴口 誠二	高士工業所
1978年(S53)	第16回大会	配管	第3位	岡本 起正	九州電気工事(株)人吉営業所
		左官	第2位	岡部 六男	上内工業(株)
		左官	第4位	尾方 誠	(有)西野工業
1979年(S54)	第17回大会	左官	第1位	岡部 六男	上内工業(株)
		左官	第2位	尾方 誠	(有)西野工業
1981年(S56)	第19回大会	左官	第1位	市原 孝昭	上内工業(株)
		左官	第4位	舟戸 一夫	(有)高士組
		建築大工	第5位	大森 清春	大森工務店
1982年(S57)	第20回大会	左官	第2位	吉原 学	(有)山根工業所
1983年(S58)	第21回大会	左官	第1位	挾士 秀平	上内工業(株)
		左官	第2位	岡 明	上内工業(株)
1984年(S59)	第22回大会	左官	第1位	丹波 秀朗	上内工業(株)
1985年(S60)	第23回大会	左官	第5位	山内 輝夫	上内工業(株)
1986年(S61)	第24回大会	左官	第2位	永木 繁	上内工業(株)
1990年(H 2)	第28回大会	左官	第3位	松見 優治	上内工業(株)
1992年(H 4)	第30回大会	左官	第1位	村崎 吉満	上内工業(株)
1997年(H 9)	第35回大会	左官	第3位	中村雄一郎	上内工業(株)
1998年(H10)	第36回大会	左官	敢闘賞	深山 賢一	熊本職業訓練短期大学校
1999年(H11)	第37回大会	左官	第3位	深山 賢一	熊本職業訓練短期大学校
		左官	敢闘賞	山村 晃	(有)仲山工業
2000年(H12)	第38回大会	左官	第2位	中原 直之	上内工業(株)
		左官	第3位	姫野 勝成	(株)オオタ
		左官	敢闘賞	増村 和明	熊本職業訓練短期大学校
2001年(H13)	第39回大会	和裁	第1位	岡村 奈央	(有)品川和裁
		和裁	敢闘賞	井上亜里紗	(有)上田和裁技術研究所
		美容	第3位	富永 亜矢	(有)見崎美容室
		日本料理	第3位	石川 伸吾	(株)熊本ホテルキャッスル
		左官	敢闘賞	中村 好孝	熊本職業訓練短期大学校

次ページへ続く

開催年	大会回数	競技職種	成績	氏名	所属事業所
2002年(H14)	第40回大会	タイル張り	金賞	高木 啓介	(株)白陶社
		タイル張り	敢闘賞	山本 真也	(有)ヤマモトタイル工業
		洋菓子製造	金賞	宮崎 理恵	(有)メゾン・ド・キタガワ
		洋菓子製造	銀賞	霧田 都	(株)アントルメ菓樹
		洋菓子製造	銅賞	森 沙耶佳	カトルズジュイエ
		西洋料理	金賞	松下 尚志	(株)ニュースカイホテル
		西洋料理	銀賞	木場 早紀	常磐家政調理師専門学校
		西洋料理	敢闘賞	柏尾 友美	常磐家政調理師専門学校
		西洋料理	敢闘賞	岩本 正夫	(株)ニュースカイホテル
		西洋料理	敢闘賞	瀬本 和隆	(株)ニュースカイホテル
		和 裁	金賞	井上亜里紗	(有)上田和裁技術研究所
		和 裁	銀賞	東 麻矢	(有)上田和裁技術研究所
		和 裁	銅賞	岡村 奈央	(有)品川和裁
		和 裁	敢闘賞	荒木 菜々	(有)上田和裁技術研究所
		日本料理	金賞	浦津 祐也	(有)萩原商事「水前寺田吾作」
		日本料理	銅賞	宮崎 隆生	優彩
		日本料理	敢闘賞	西首健一郎	創作料理和久田
		電 工	銀賞	山本 隆之	(株)関電工九州支店
		左 官	銀賞	平金 和明	(株)オオタ
		左 官	銅賞	堤 桂一郎	上嶋工業
		左 官	銅賞	嶋津 勇哉	(有)越猪工業
		建築大工	銀賞	日野 泰宏	(有)島崎工務店
		建築大工	敢闘賞	楠元 陽	(有)太陽工務店
		理 容	銀賞	岡崎 真衣	エトワール
		理 容	銅賞	平野 貴紀	ヘアサロン・ヒラノ
		理 容	銅賞	高岸 勲	カットイン・ピエール
		理 容	敢闘賞	平田 光政	理容タカノ
		配 管	銅賞	金子 寛	長神設備(株)
		配 管	敢闘賞	上一 隆弘	岩本設備工業(株)
		配 管	敢闘賞	井原 正博	上村電業(有)
		フラワー装飾	銅賞	西田めぐみ	熊本県立第一高等学校
		フラワー装飾	敢闘賞	塚本 梨沙	(有)フレンドフラワー
		美 容	銅賞	伊藤 章史	(資)テイコ美容室
		美 容	敢闘賞	小出ゆかり	(有)サロンド菊池
		洋 裁	銅賞	馬越脇理恵	和洋学園専門学校
		洋 裁	銅賞	黒木 裕佳	ヒロ・デザイン専門学校
		洋 裁	敢闘賞	田口 光美	和洋学園専門学校
		造 園	銅賞	川口 竜太	(有)大嶋造園
		(2人1組競技)	敢闘賞	堀井 啓介	清和園
			敢闘賞	池田 昌士	(株)総合緑地
			敢闘賞	山本 夏生	日本緑化専門学校
			敢闘賞	山戸 祐輔	(有)三共緑地建設
			敢闘賞	上村 雄介	日本緑化専門学校
			敢闘賞	池端 潔	伊勢造園建設(株)
			敢闘賞	浦野 幸裕	(株)皆樂園
			敢闘賞	萬谷 一史	伊勢造園建設(株)
			敢闘賞	伊藤 潤	(株)サン・グリーン
			メカトロニクス (2人1組競技)	敢闘賞	田中 洋佑
		敢闘賞		大和 貴栄	熊本県立技術短期大学校
		敢闘賞		矢田 陽子	熊本県立技術短期大学校
		敢闘賞		山道 藍子	熊本県立技術短期大学校
		広告美術	敢闘賞	三浦圭之郎	(有)マツナガ工房

次ページへ続く

開催年	大会回数	競技職種	成績	氏名	所属事業所
2003年(H15)	第41回大会	和 裁	金 賞	上村 絵美	(有)上田和裁技術研究所
		洋 裁	銀 賞	黒木 裕佳	ヒロ・デザイン専門学校
		洋 裁	敢闘賞	田口 光実	和洋学園専門学校
		洋 裁	敢闘賞	丹邊 蘭	和洋学園専門学校
		造 園	銀 賞	浦野 幸裕	(株)皆樂園
		造 園	銅 賞	徳永 瞳	和晃造園
		造 園	敢闘賞	池端 潔	伊勢造園建設(株)
		左 官	銅 賞	嶋津 勇哉	(有)越猪工業
		左 官	敢闘賞	齊藤 健太	(株)カワゴエ
		西洋料理	銅 賞	岩本 正夫	(株)ニュースカイホテル
		西洋料理	敢闘賞	加藤 誠佑	(株)福裳
		メカトロニクス (2人1組競技)	敢闘賞	有田 圭良	熊本県立技術短期大学校
				田原 友和	熊本県立技術短期大学校
		建築大工	敢闘賞	日野 泰宏	(有)島崎工務店
		理 容	敢闘賞	中村 義見	ヘアーサロン春木
		日本料理	敢闘賞	松木 正行	(株)熊本ホテルキャッスル
		日本料理	敢闘賞	今村 祐規	創作料理和久田
2004年(H16)	第42回大会	配 管	敢闘賞	岩崎 晃士	熊本県立熊本高等技術訓練校
		理 容	敢闘賞	熊谷 浩二	理容 タカノ
2005年(H17)	第43回大会	洋 裁	銀賞	田畑 敏子	ヒロ・デザイン専門学校
		日本料理	銅賞	小林 政貴	(株)菊池観光ホテル
		配 管	敢闘賞	岩崎 晃士	(株)栄宏設備工業
		配 管	敢闘賞	金橋 二輝	熊本県立熊本高等技術訓練校
		洋 裁	敢闘賞	津崎 真由	ヒロ・デザイン専門学校
和 裁	敢闘賞	田崎 喜美	(有)品川和裁		
	敢闘賞	寺本 尚子	(有)上田和裁技術研究所		
2006年(H18)	第44回大会	配 管	銅賞	丸山 史郎	熊本県立熊本高等技術訓練校
		配 管	敢闘賞	松村 裕一	熊本県立熊本高等技術訓練校
		左 官	銅賞	田上 隼人	田上工業
		左 官	銅賞	福田 祐一郎	熊本職業訓練短期大学校 有限会社越猪工業
		建 具	銀賞	山口 翔平	(株)ナスク
		フラワー装飾	敢闘賞	松尾 桂子	(有)花織部
		洋 裁	銀賞	田畑 敏子	ヒロ・デザイン専門学校
		洋 裁	銀賞	津崎 真由	ヒロ・デザイン専門学校
		和 裁	敢闘賞	池尾 みさと	(有)品川和裁
		日本料理	敢闘賞	松木 正行	(株)熊本ホテルキャッスル
		情報ネットワーク施工	敢闘賞	小山 泰志	西日本システム建設(株)
2007年(H19)	第45回大会	和 裁	銀賞	寺野 章子	(有)上田和裁技術研究所
		配 管	銅賞	大石 洋介	熊本県立熊本高等技術訓練校
		配 管	敢闘賞	田中 智也	工藤設備工業(株)
		左 官	銅賞	荒木 新二	熊本職業訓練短期大学校 (株)緒方建設工業
		左 官	敢闘賞	田上 隼人	田上工業
		洋 裁	銅賞	松川 紘子	和洋学園専門学校
		日本料理	敢闘賞	森本 智哉	(株)菊池観光ホテル
2008年(H20)	第46回大会	和 裁	銀賞	寺野 章子	(有)上田和裁技術研究所
		和 裁	敢闘賞	池尾 みさと	(有)品川和裁
		左 官	金賞	荒木 新二	熊本職業訓練短期大学校 (株)緒方建設工業
		フラワー装飾	敢闘賞	松田 麻美	(有)九州花房
		日本料理	銀賞	栗原 三喜也	菊池国際ホテル笹乃家
2009年(H21)	第47回大会	フラワー装飾	銅賞	野口 廣里	熊本県立農業大学校
		日本料理	銅賞	本郷 慶隆	正舟(株)
		配 管	敢闘賞	穴井 宏明	熊本県立熊本高等技術訓練校
2010年(H22)	第48回大会	洋 裁	銅賞	北原 優紀	ヒロ・デザイン専門学校
		洋 裁	敢闘賞	古閑 瑞葉	和洋学園専門学校
		フラワー装飾	敢闘賞	野口 廣里	熊本県立農業大学校
		日本料理	敢闘賞	今村 秀和	(株)ホテルキャッスル
2011年(H23)	第49回大会	洋裁	銅賞	古賀 瑞葉	和洋学園専門学校

※ 入賞者累計：162人

左官	造園	和裁	配管	建築大工	西洋料理	日本料理	メカトロニクス	情報ネットワーク施工	洋裁
50	13	13	14	6	7	12	6	1	14
理容	美容	洋菓子製造	建具	タイル張り	フラワー装飾	電工	広告美術	洋服	
6	3	3	3	2	6	1	1	1	

8 全国障害者技能競技大会(アビリンピック)における本県選手の入賞実績

(敬称略)

開催年	大会回数	競技職種	成績	氏名	所属事業所
1973年(S48)	第2回大会	和裁	金賞	広瀬チズ子	森和裁研究所
		建具	銀賞	日笠山精	吉田建具店
		木工塗装	銅賞	鎌田広大	太洋工業(株)
		広告美術	銀賞	橋口文憲	(資)コンパス社
1974年(S49)	第3回大会	洋服	銀賞	双原好和	藤本洋服店
		写真植字	金賞	上野能子	コロニー印刷
		写真植字	銀賞	浜田磨美子	コロニー印刷
		広告美術	金賞	橋口文憲	(資)コンパス社
1975年(S50)	第4回大会	洋服	銅賞	双原好和	藤本洋服店
		和裁	努力賞	吉岡和代	杉浦和裁研究所
		和文タイプ	努力賞	鋼鉄綾子	コロニー印刷
1976年(S51)	第5回大会	写真植字	銅賞	堀瑞代	コロニー印刷
1977年(S52)	第6回大会	和裁	努力賞	山崎美智子	森和裁研究所
1978年(S53)	第7回大会	和裁	金賞	山崎美智子	森和裁研究所
		写真植字	銀賞	右田恵美子	(資)下田印刷
1979年(S54)	第8回大会	洋服	努力賞	田口博江	(株)鶴屋ソーイング
		和裁	努力賞	大田智江見	(有)上田和裁技術研究所
		写真植字	努力賞	古内久子	コロニー印刷
1980年(S55)	第9回大会	洋服	努力賞	藤本正義	(有)高本オーダーソーイング
		洋服	銀賞	双原好和	藤本洋服店
		洋服	努力賞	永野富代	自営
		洋服	銅賞	市原禎子	自営
		洋服	努力賞	白坂禎子	白鳩園
		写真植字	銀賞	垣下辰次郎	(資)緒方印刷所
		写真植字	銅賞	浜田磨美子	コロニー印刷
		木工塗装	銀賞	岩橋富男	内外工業(株)
毛糸編物	銅賞	岩本良子	白鳩園		
1982年(S57)	第10回大会	洋服	銅賞	藤本正義	(有)高本オーダーソーイング
1983年(S58)	第11回大会	洋服	金賞	双原好和	藤本洋服店
1984年(S59)	第12回大会	洋服	銀賞	藤本正義	(有)高本オーダーソーイング
		洋服	努力賞	木戸口一臣	白鳩園
1986年(S61)	第13回大会	写真植字	銅賞	福井真司	コロニー印刷
		洋服	金賞	藤本正義	(有)高本オーダーソーイング
		和裁	金賞	大田智江見	自営
1987年(S62)	第14回大会	洋服	技能賞	松岡清香	自営
		洋服	銀賞	田端義彦	熊本授産場
1988年(S63)	第15回大会	写真植字	技能賞	西村初代	コロニー印刷
		和裁	技能賞	倉永百合子	奈須和裁研究所
		洋服	銀賞	田端義彦	熊本授産場
1989年(H元)	第16回大会	洋服	金賞	木戸口一臣	白鳩園
		和裁	技能賞	倉永百合子	自営
1990年(H 2)	第17回大会	洋服	金賞	田端義彦	熊本授産場
		洋服	銀賞	大川博子	自営
		和裁	金賞	後藤千代美	(有)上田和裁技術研究所
1992年(H 4)	第18回大会	洋服	銅賞	馬場明治	自営
		洋服	銅賞	大川博子	自営
1993年(H 5)	第19回大会	洋服	金賞	馬場明治	自営
		洋服	銅賞	大川博子	自営
1994年(H 6)	第20回大会	和裁	銀賞	長濱百代	森和裁研究所
1996年(H 8)	第21回大会	洋服	銀賞	大川博子	自営

次ページへ続く

開催年	大会回数	競技職種	成績	氏名	所属事業所
1997年(H9)	第22回大会	和裁	銅賞	生川 真里	(有)上田和裁技術研究所
		洋裁	銀賞	大川 博子	自営
		日本語ワフロ	銅賞	牧本 佳子	(株)ミヤデン
1998年(H10)	第23回大会	洋裁	銅賞	大川 博子	自営
		日本語ワフロ	金賞	牧本 佳子	(株)ミヤデン
1999年(H11)	第24回大会	洋裁	銅賞	大川 博子	自営
		日本語ワフロ	銅賞	坂田由香里	熊本県コロニー協会
2002年(H14)	第26回大会	洋裁	金賞	田端 義彦	(社福)熊本市社会福祉協会 熊本授産場
		洋服	金賞	山口 道人	山口洋服店
		和裁	金賞	渡並 裕子	(有)佐々木和裁研究所
		パソコン操作	金賞	小川祐一郎	熊本県立盲学校
		義肢	金賞	中村 哲也	(株)徳田義肢製作所
		喫茶サービス	金賞	高松 幸代	(社福)菊陽会 熊本菊陽学園
		電子機器組立	銀賞	村上 裕幸	九州松下電器(株) テレコム事業部菊水工場
		歯科技工	銀賞	末川 孝浩	(株)九齒研
		表計算	銀賞	服部 和秀	ソニーセミコンダクタ九州(株)
		ホームページ	銀賞	下川 龍次	NPO法人イーアンザイレ
		木工	銀賞	本田 哲郎	障害者共同作業所 手作り工房「カサ・チコ」
		洋裁	銅賞	上原美恵子	和洋ソーイング
		パソコン操作	銅賞	吉永 円	熊本県立盲学校
		義肢	銅賞	藤原 勇	(株)徳田義肢製作所
		ワート・フロセッサ	銅賞	坂田由香里	(社福)熊本県コロニー協会 熊本福祉工場
		(一般部門)	銅賞	原崎 祐介	熊本高等技術訓練校 身体障害者ソフトウェア開発訓練センター
		ワート・フロセッサ	銅賞	橘 寛子	熊本県立盲学校
		(視覚障害部門)	銅賞	中村 光春	熊本県庁
		縫製	銅賞	前田 章江	専修学校紫苑学院
		縫製	銅賞	井上 泰輔	知的障害者授産施設 野々島学園
		喫茶サービス	銅賞	田中さゆり	ふれあい喫茶「りんどう」
		建築CAD	努力賞	川口みほ子	熊本高等技術訓練校 身体障害者ソフトウェア開発訓練センター
		データベース	努力賞	辻本 温子	熊本高等技術訓練校 身体障害者ソフトウェア開発訓練センター
2004年(H16)	第27回大会	歯科技工	金賞	末川 孝浩	(株)九齒研
		木工	金賞	本田 哲郎	NPO法人カサ・チコ
		喫茶サービス	金賞	山下 峰子	(社福)菊陽会 熊本菊陽学園福祉工場
		洋裁	銀賞	山口 道人	山口洋服店
		建築CAD	銀賞	大平 浩司	HOU建築設計室
		ホームページ	銀賞	松岡 広詔	阿蘇テレワークセンター
		DTP	銅賞	山中 誠	(社福)熊本県コロニー協会
		縫製	銅賞	井上 泰輔	(社福)愛火の会 野々島学園
		コンピュータグラフィック	努力賞	稲葉 洋一	稲葉山意匠本舗(有)
2005年(H17)	第28回大会	建築CAD	金賞	大平 浩司	HOU建築設計室
		縫製	銀賞	井上 泰輔	(社福)愛火の会 野々島学園
		木工	銀賞	森本 常公	NPO法人カサ・チコ
		DTP	銅賞	山田 猛	(社福)熊本県コロニー協会
		ワーキングメント	銅賞	楳木真由美	(株)チャレンジドファクトリー
		家具	努力賞	瀬田 博	木材工芸 O工房
		パソコン組立	努力賞	亀川 周作	(株)パナファーム・ラボラトリーズ
喫茶サービス	努力賞	田中さゆり	ふれあい喫茶 りんどう 社会福祉法人熊本県手をつなぐ育成会		

次ページへ続く

開催年	大会回数	競技職種	成績	氏名	所属事業所
2006年(H18)	第29回大会	DTP	銀賞	野田 克也	熊本県コロニー協会
		写真撮影	銀賞	黒田 亘史	(株)チャレンジドファクトリー
		電子機器組立	銅賞	村上 裕幸	パナソニックコミュニケーションズ(株)
		ホームページ	銅賞	松岡 広詔	阿蘇市地域振興公社 阿蘇テレワークセンター
		木工	銅賞	森本 常公	NPO法人カサ・チコ
		建築CAD	努力賞	川口みほ子	NPO法人イーアンザイレン
		歯科技工	努力賞	高宮由香里	(株)九齒研
		パソコンデータ入力	努力賞	長岡 直紀	(株)熊本菓房
2008年(H20)	第30回大会	ワード・プロセッサ	金賞	西村 祐樹	八代市役所
		木工	金賞	森本 常公	NPO法人カサ・チコ
		コンピュータプログラミング	銀賞	中山 太郎	(株)ACCEL
2009年(H21)	第31回大会	洋裁	金賞	松本 弥生	天草市役所 中央福祉保健センター
		パソコン組立	銀賞	原田 大	熊本県教育委員会事務局
		縫製	銅賞	前田 章江	熊本菊陽学園
2010年(H22)	第32回大会	コンピュータプログラミング	金賞	中山 太郎	(株)アクセルコミュニケーションズ
2012年(H24)	第33回大会	データベース	金賞	中山 太郎	(株)アクセルソリューションズ
		DTP	銀賞	福島 麗子	身体障害者ソフトウェア開発訓練センター
		パソコン組立	銅賞	原田 大	熊本県八代地域振興局税務課
		喫茶サービス	銅賞	松尾 英昭	熊本市上下水道局料金課
		木工	努力賞	江崎 奨	NPO法人カサ・チコ

※ 入賞者累計：118人

洋裁	洋服	和裁	建築CAD	電子機器組立	パソコン操作	義肢	歯科技工	データベース	写真撮影
18	15	12	4	2	2	2	3	2	1
ホームページ	縫製	木工	喫茶サービス	写真植字	日本語ワープロ	木工塗装	建具	毛糸編物	パソコンデータ入力
3	5	6	4	9	3	2	1	1	1
和文タイプ	ワード・プロセッサ	DTP	コンピュータプログラミング	表計算	広告美術	フラワーアレンジメント	家具	パソコン組立	喫茶サービス
1	5	4	3	1	2	1	1	3	1

ホ
ネ

9 国際大会における本県選手の入賞実績

(敬称略)

(1) 技能五輪国際大会(平成10年度～)

開催年	大会回数	競技職種	成績	氏名	所属事業所(当時)
2003年(H15)	第37回大会	洋菓子製造	銅賞	宮崎 理恵	(有)メゾンド・キタガワ
		タイル張り	敢闘賞	高木 啓介	(株)白陶社

(2) 国際アビリンピック

開催年	大会回数	競技職種	成績	氏名	所属事業所(当時)
2000年(H12)	第5回大会	英文ワープロ	銀賞	牧本 佳子	(株)ミヤデン
2007年(H19)	第7回大会	歯科技工	金賞	末川 孝治	(株)九齒研
		家具製作(基礎)	銀賞	本田 哲郎	NPO法人カサ・チコ

10 技能グランプリにおける本県選手の入賞実績

(敬称略)

開催年	大会回数	競技職種	成績	氏名	所属事業所
1981年(S56)	第1回	和裁	第4位	洲崎 佐夜子	渡部和裁技能研究所
		建具	第2位	山下 順喜	角田建具製作所
1982年(S57)	第2回	建築配管	第3位	立花 正信	株式会社本山設備
		左官	第5位	成松 徳雄	上内工業株式会社
		建具	第5位	藤田 昭人	和久田建設株式会社
1983年(S58)	第3回	建築配管	第4位	中川 健	共栄設備工業株式会社
		左官	第3位	境目 和人	境目左官
1984年(S59)	第4回	—	—	—	—
1985年(S60)	第5回	左官	第5位	山下 幸雄	岩井工務店
		和裁	第4位	梅田 祐子	有限会社北原和裁研究所
1986年(S61)	第6回	和裁	第4位	熊谷 奈穂美	自営
		洋裁	第4位	内野 美智江	合資会社ラ・モード
1987年(S62)	第7回	—	—	—	—
1988年(S63)	第8回	—	—	—	—
1989年(H元)	第9回	—	—	—	—
1990年(H 2)	第10回	洋裁	第2位	森 法彰	株式会社ラ・モード
1991年(H 3)	第11回	和裁	第3位	徳丸 由紀子	有限会社上田和裁技術研究所
		洋裁	第5位	森 法彰	株式会社ラ・モード
1992年(H 4)	第12回	—	—	—	—
1993年(H 5)	第13回	和裁	第5位	柳田 美王	有限会社上田和裁技術研究所
1994年(H 6)	第14回	—	—	—	—
1995年(H 7)	第15回	和裁	敢闘賞	飯島 美由紀	熊本和裁教師会
		フラワー装飾	第2位	石岡 万亀子	中島フラワーデザインスクール
		日本料理	敢闘賞	小林 正博	熊本県日本調理技能士会
1996年(H 8)	第16回	和裁	敢闘賞	原 真理子	有限会社上田和裁技術研究所
		フラワー装飾	敢闘賞	石岡 万亀子	有限会社花織部
		ガラス施工	第2位	寺本 雄次	合資会社串部硝子店
			敢闘賞	北本 博	みやま硝子店
		日本料理	敢闘賞	濱野 孝行	有限会社ハマハン
			敢闘賞	吉村 徳一	アークホテル熊本
1997年(H 9)	第17回	フラワー装飾	敢闘賞	石岡 万亀子	有限会社花織部
		日本料理	第3位	池田 彰弘	くまもとエミナース
1998年(H10)	第18回	—	—	—	—

次ページへ続く

開催年	大会回数	競技職種	成績	氏名	所属事業所
-----	------	------	----	----	-------

1999年(H11)	第19回	和裁	敢闘賞	原 真理子	有限会社上田和裁技術研究所
2000年(H12)	第20回	畳	銅賞	宮本 英明	宮本畳店
2001年(H13)	第21回	フラワー装飾	銅賞	河瀬 さち	さちフラワーデザインルーム
			敢闘賞	今石 順子	フラワーデザイン教室花の小径
		和裁	敢闘賞	高口 嘉都子	有限会社品川和裁
			敢闘賞	野川 真理	有限会社上田和裁技術研究所
2002年(H14)	第22回	和裁	敢闘賞	笹原 吉美	有限会社上田和裁技術研究所
2004年(H16)	第23回	フラワー装飾	敢闘賞	石岡 万亀子	有限会社花織部
		和裁	第2位	笹原 吉美	有限会社上田和裁技術研究所
			敢闘賞	下田 亜紀	有限会社品川和裁
		畳	敢闘賞	竹下 信也	竹下畳店
		日本料理	敢闘賞	淵上 武士	菊池温泉 笹乃家
2006年(H18)	第24回	和裁	第3位	高口 嘉都子	有限会社品川和裁
		表具	敢闘賞	魚返 倫央	合資会社魚返豊州堂
2008年(H20)	第25回	和裁	第3位	近藤 志野	有限会社上田和裁技術研究所
		和裁	敢闘賞	高口 嘉都子	有限会社品川和裁
		和裁	敢闘賞	下田 亜紀	有限会社品川和裁
		畳	敢闘賞	平田 亭助	平田畳店
2010年(H22)	第26回	和裁	第2位	下田 亜紀	有限会社品川和裁
		畳	敢闘賞	平田 亭助	平田畳店
		フラワー装飾	敢闘賞	白波 絹代	有限会社九州花房

11 技能検定試験実施状況

(1) 技能検定試験過去6年間の実施状況

区分	年度	平成	平成	平成	平成	平成	合格者 累計(人)
		18年度	19年度	20年度	21年度	22年度	
特級	実施職種数 (実施作業数)	7 (7)	10 (10)	9 (9)	10 (10)	11 (11)	127
	受検者(人)	41	46	50	47	46	
	合格者(人)	5	4	7	5	8	
	合格率(%)	12.2	8.7	14.0	10.6	17.4	
1級	実施職種数 (実施作業数)	56 (85)	53 (78)	52 (80)	52 (82)	58 (80)	19,931
	受検者(人)	1,402	1,355	1,293	1,162	1,074	
	合格者(人)	543	510	540	522	453	
	合格率(%)	38.7	37.6	41.8	44.9	42.2	
2級	実施職種数 (実施作業数)	60 (82)	56 (78)	55 (76)	59 (82)	55 (74)	21,860
	受検者(人)	1,013	997	1,066	1,051	974	
	合格者(人)	413	358	423	439	397	
	合格率(%)	40.8	35.9	39.7	41.8	40.8	
3級	実施職種数 (実施作業数)	12 (15)	11 (16)	10 (14)	9 (12)	10 (14)	2,609
	受検者(人)	302	385	449	417	489	
	合格者(人)	223	255	312	304	333	
	合格率(%)	73.8	66.2	69.5	72.9	68.1	
単一級	実施職種数 (実施作業数)	3 (3)	2 (2)	2 (2)	2 (2)	2 (2)	688
	受検者(人)	27	21	23	57	26	
	合格者(人)	19	3	14	31	17	
	合格率(%)	70.4	14.3	60.9	54.4	65.4	
計	受検者(人)	2,785	2,804	2,881	2,734	2,609	45,215
	合格者(人)	1,203	1,130	1,296	1,301	1,208	
	合格率(%)	43.2	40.3	45.0	47.6	46.3	

(注) 実施職種数(実施作業数)は、前期及び後期で同一の職種(作業)を重複して実施した場合、実際の実施回数(2回)を計上しています。

(2) 平成23年度技能検定試験実施状況(年度総括表)

区分	前 期					後 期					年 度 合 計		
	公示職種 (作業)	実施職種 (作業)	申請者(人)	合格者 (人)	合格率 (%)	公示職種 (作業)	実施職種 (作業)	申請者(人)	合格者 (人)	合格率 (%)	申請者(人)	合格者(人)	合格率 (%)
特 級	-	-				16	9				*127		
	-	-				(16)	(9)	53	6	11.3	53	6	11.3
1 級	33	30				28	25				*19,931		
	(52)	(44)	435	188	43.2	(37)	(32)	661	308	46.6	1,096	496	45.3
2 級	33	27				28	24				*21,860		
	(52)	(41)	485	185	38.1	(37)	(28)	443	192	43.3	928	377	40.6
3 級	6	6				5	4				*2,609		
	(10)	(10)	477	359	75.3	(5)	(4)	95	61	64.2	572	420	73.4
単一級	1	1				2	1				*688		
	(1)	(1)	12	4	33.3	(2)	(1)	22	13	59.1	34	17	50.0
計	73	64				79	63				*45,215		
	####	(96)	1,409	736	52.2	(97)	(74)	1,274	580	45.5	2,683	1,316	49.0

(注) 実：実技申請者数
 技：技能五輪予選分(外数)
 *：技能士数累計

(3) 平成23年度級別申請者数・合格者数

〔特級〕

実施時期	検 定 職 種	申請者	合格者
後期	金属熱処理	1	0
	機械加工	5	2
	放電加工		
	金型製作		
	機械検査	1	1
	ダイカスト	1	0
	金属プレス加工		
	工場板金		
	仕上げ		
	機械保全	5	1
	電子機器組立て	1	0
	半導体製品製造	35	3
	建設機械整備	1	0
	婦人子供服製造		
	プラスチック成形	3	0
	パン製造		
		計	53

〔1級・2級〕

実施時期	検定職種	作 業 名	1 級		2 級		計		
			申請者	合格者	申請者	合格者	申請者	合格者	
前期	園芸装飾	室内園芸装飾							
	造園	造園工事	16	9	10	5	26	14	
	金属熱処理	浸炭・浸炭窒化・窒化処理	1	1	13	6	14	7	
	機械加工	普通旋盤		5	0	23	7	28	7
		フライス盤		4	1	14	1	18	2
		平面研削盤		12	7	17	8	29	15
		円筒研削盤		3	2	10	3	13	5
		ホブ盤		2	2	2	0	4	2
		数値制御旋盤		5	0	11	3	16	3
		数値制御フライス盤		3	2	6	1	9	3
		マシニングセンタ		4	0	13	4	17	4
	放電加工	形彫り放電加工							
		数値制御形彫り放電加工		2	1	2	2	4	3
		ワイヤ放電加工			4	1	4	1	
	金属プレス加工	金属プレス	11	7	20	8	31	15	
	鉄工	構造物鉄工	1	0	2	0	3	0	
	建築板金	内外装板金	16	6	7	3	23	9	
		ダクト板金	6	4	3	2	9	6	
	工場板金	打出し板金							
	仕上げ	治工具仕上げ			12	3	12	3	
		金型仕上げ		3	1	7	1	10	2
		機械組み立て		3	2	3	2	6	4
	ダイカスト	ユルト・チャンバダ・カスト	17	9	16	11	33	20	
	機械保全	機械系保全作業							
	電子機器組立て	電子機器組立て	20	6	52	15	72	21	
	電気機器組立て	配電盤・制御盤組立て	9	5	9	2	18	7	
	建設機械整備	建設機械整備	2	0	14	8	16	8	
	婦人子供服製造	婦人子供注文服製作	2	1	6	3	8	4	
	布はく縫製	ワイシャツ製造							
	家具製作	家具手加工	4	2	2	2	6	4	
		家具機械加工							
	建具製作	木製建具手加工	3	0	1	0	4	0	
		木製建具機械加工	2	1	2	1	4	2	
	印刷	オフセット印刷	1	0	3	0	4	0	
	プラスチック成形	射出成形	55	10	114	24	169	34	
	強化プラスチック成形	手積み積層成形	8	2	16	8	24	10	
	石材施工	石材加工	1	1			1	1	
		石張り							
	建築大工	大工工事			10	10	10	10	
	かわらぶき	かわらぶき							
	とび	とび	44	24	9	4	53	28	
	左官	左官	15	10	11	10	26	20	
	ブロック建築	コンクリート・ブロック工事							
	タイル張り	タイル張り	7	0			7	0	

実施	検定職種	作業名	1級		2級		計	
			申請者	合格者	申請者	合格者	申請者	合格者
前期	畳製作	畳製作	5	4	4	2	9	6
	配管	建築配管						
	型枠施工	型枠工事	1	1			1	1
	防水施工	ウレタン系塗膜防水工事	25	12			25	12
		アクリル系塗膜防水工事	6	3			6	3
		シーリング防水工事	19	13	3	1	22	14
	内装仕上げ施工	プラスチック系床仕上げ工事	5	3	1	0	6	3
		鋼製下地工事 ボード仕上げ工事						
	熱絶縁施工	保温保冷工事						
	サッシ施工	ビル用サッシ施工	15	6	2	0	17	6
	表装	表具						
		壁装	9	3			9	3
	塗装	建築塗装	48	22	10	6	58	28
		金属塗装	3	3	5	5	8	8
鋼橋塗装								
噴霧塗装		5	0	6	5	11	5	
広告美術仕上げ	広告面ペイント仕上げ							
	広告面粘着シート仕上げ							
フラワー装飾	フラワー装飾	7	2	10	8	17	10	
	計	435	188	485	185	920	373	
後期	鍛造	プレス型鍛造						
	造園	造園工事						
	放電加工	形彫り放電加工						
		ワイヤ放電加工						
	金型製作	プラスチック成形用金型製作						
	鉄工	構造物現図						
	機械加工	数値制御旋盤						
		数値制御フライス盤						
		普通旋盤						
		平面研削盤						
		マシニングセンタ						
	建築板金	内外装板金						
	工場板金	機械板金						
	金属ばね製造	線ばね製造						
	機械検査	機械検査	10	0	38	5	48	5
	機械保全	機械系保全	132	65	140	67	272	132
		電気系保全	18	2	46	14	64	16
		設備診断	20	8	6	1	26	9
	電子機器組立て	電子機器組立て						
	半導体製品製造	集積回路チップ製造	93	38	28	6	121	44
		集積回路組立て	49	33	25	12	74	45
	プリント配線板製造	プリント配線板製造	3	3	1	1	4	4
	空気圧装置組立て	空気圧装置組立て	26	12	15	10	41	22
	建設機械整備	建設機械整備						
	農業機械整備	農業機械整備	54	20	30	22	84	42
	冷凍空気調和機器施工	冷凍空気調和機器施工	18	4	6	3	24	7
	婦人子供服製造	婦人子供既製服縫製	5	5	2	1	7	6
	和裁	和服製作			4	2	4	2
	プラスチック成形	射出成形						
	家具製作	家具手加工						
		家具機械加工						
	建具製作	木製建具手加工						
	ガラス製品製造	理化学ガラス機器製作	3	3	2	2	5	5
	石材施工	石材加工						
	パン製造	パン製造	11	2	2	0	13	2
	菓子製造	洋菓子製造	6	1	2	0	8	1
和菓子製造		1	1			1	1	
みそ製造	みそ製造							
建築大工	大工工事	35	11	25	17	60	28	
かわらぶき	かわらぶき	9	3	5	1	14	4	
左官	左官	1	1			1	1	
タイル張り	タイル張り作業							
配管	建築配管	26	7	24	10	50	17	

実施	検定職種	作業名	1級		2級		計	
			申請者	合格者	申請者	合格者	申請者	合格者
後期	厨房設備施工	厨房設備施工	5	5	3	2	8	7
	型枠施工	型枠工事	30	21	7	3	37	24
	鉄筋施工	鉄筋組立て	17	15	1	1	18	16
	コンクリート圧送施工	コンクリート圧送工事	4	2	1	1	5	3
	防水施工	アスファルト防水工事	9	0			9	0
		ウレタン系塗膜防水工事						
		合成ゴム系シート防水工事	10	4			10	4
		塩化ビニル系シート防水工事	10	8			10	8
		改質アスファルトシート工法防水工事	15	7	2	2	17	9
		シーリング防水工事						
	カーテンウォール施工	金属製カーテンウォール工事						
	ガラス施工	ガラス工事	8	5	1	0	9	5
	テクニカルイラストレーション	立体図作成						
	機械・プラント製図	機械製図手書き						
		機械製図CAD	9	4	13	3	22	7
	金属材料試験	機械試験						
	塗装	建築塗装						
		鋼橋塗装	16	13			16	13
	義肢・装具製作	義肢製作	1	1	5	1	6	2
		装具製作	7	4	2	1	9	5
舞台機構調整	音響機構調整			7	4	7	4	
	計	661	308	443	192	1,104	500	
	合計	1,096	496	928	377	2,024	873	

〔3級〕

実施	検定職種	作業名	申請者	合格者
前期	園芸装飾	室内園芸装飾	40	32
	造園	造園工事	33	20
	金属熱処理	浸炭・浸炭窒化・窒化处理		
	機械加工	普通施盤	116	95
		フライス盤	14	7
		平面研削盤	2	1
		数値制御旋盤	8	6
		マシニングセンタ	17	17
	機械保全	機械系保全作業	55	37
		電気系保全作業		
	とび	とび		
	電子機器組立て	電子機器組立て	165	121
	広告美術仕上げ	広告面粘着シート仕上げ		
	フラワー装飾	フラワー装飾	27	23
	計	477	359	
後期	機械検査	機械検査	63	34
	内燃機関組立て	量産形内燃機関組立て	5	5
	冷凍空気調和機器施工	冷凍空気調和機器施工		
	和裁	和服製作	1	0
	建築大工	大工工事	26	22
	テクニカルイラストレーション	テクニカルイラストレーション		
	配管	建築配管		
	計	95	61	
	合計	572	420	

〔単一等級〕

実施	検定職種	作業名	申請者	合格者
前期	金属研磨仕上げ	金属パフ研磨仕上げ	12	4
		計	12	4
後期	樹脂接着剤注入施工	樹脂接着剤注入工事	22	13
	バルコニー施工	金属製バルコニー工事		
	計	22	13	
	合計	34	17	

12 職種別技能士数(累計)

(平成23年8月1日現在)

検 定 職 種	作 業 名	特 級	1 級	2 級	3 級	単一等級	計
園芸装飾	室内園芸装飾		29	22	328		379
造園	造園工事		795	768	349		1,912
金属溶解	鑄鉄キュボラ溶解		1				1
鑄造	鑄鉄鑄物鑄造		7	12			19
金属熱処理	浸炭・浸炭窒化・窒化处理		13	69	6		88
鍛造	プレス鍛造		21	14			35
機械加工	機械加工(特級)	22					22
	普通施盤		56	228	659		943
	タレット施盤				1		1
	フライス盤		50	120	61		231
	ボール盤		5	1			6
	平面研削盤		87	223	7		317
	円筒研削盤		14	65			79
	ホブ盤		9	26			35
	数値制御旋盤		14	55	17		86
	数値制御フライス盤		43	77	1		121
	マシニングセンタ		38	37	48		123
	放電加工	放電加工(特級)	2				
形彫り放電加工			5	17			22
数値制御型彫り放電加工			6	21			27
ワイヤ放電加工			10	37			47
金型製作	プラスチック成形用金型製作		13	27			40
金属プレス加工	金属プレス(特級)	7					7
	金属プレス		77	114			191
鉄工	製缶		40	24			64
	構造物鉄工		58	165			223
	構造物現図		30	50			80
建築板金	内外装板金		437	413			850
	ダクト板金		190	191			381
工場板金	工場板金(特級)	1					1
	曲げ板金		23	63			86
	打ち出し板金		57	65			122
	機械板金		1				1
めっき	電気めっき		1				1
金属ばね製造	線ばね製造		3	36			39
仕上げ	仕上げ(特級)	4					4
	治工具仕上げ		24	96			120
	金型仕上げ		14	23			37
	機械組立て仕上げ		52	86			138
製材のこ目立て	製材のこ目立て		17	10			27
機械検査	機械検査	1	30	137	142		310
ダイカスト	コールドチャンバダイカスト		82	234			316
機械保全	機械保全(特級)	28					28
	機械系保全		971	1,272	64		2,307
	電気系保全		82	173	4		259
	設備診断		25	8			33
電子機器組立て	電子機器組立て(特級)	7					7
	電子機器組立て		124	482	532		1,138
電気機器組立て	配電盤・制御盤組立て		8	48			56
半導体製品製造	半導体製品製造(特級)	42					42
	集積回路チップ製造		578	576			1,154
	集積回路組立て		320	282			602
プリント配線板製造	プリント配線板製造		3	1			4
鉄道車両製造・整備	配管ぎ装		2	40			42
時計修理	時計修理		160	29			189
内燃機関組立て	量産形内燃機関組立て				30		30
空気圧装置組立て	空気圧装置組立て		95	157			252
建設機械整備	建設機械整備(特級)	2					2
	建設機械整備		48	322			370
農業機械整備	農業機械整備		966	1,174			2,140

検 定 職 種	作 業 名	特 級	1 級	2 級	3 級	単一等級	計
冷凍空気調和機器施工	冷凍空気調和機器施工		152	160	1		313
ニット製品製造	靴下製造		3	50			53
婦人子供服製造	婦人子供服製造(特級)	2					2
	婦人子供注文服製作		175	221			396
	婦人子供既製服パターンメイキング		1	1			2
	婦人子供既製服縫製作業		37	158			195
紳士服製造	紳士注文服製造		51	36			87
和裁	和服製作		498	1,657	151		2,306
ガラス製品製造	理化学ガラス機器製作		11	16			27
寝具製作	寝具製作		27	69			96
帆布製品製造	帆布製品製造		1	2			3
布はく縫製	ワイシャツ製造		6	53			59
木工機械整備	木工機械調整		9	2			11
家具製作	家具手加工		69	58			127
	家具機械加工		7	2			9
	いす木地製作		1				1
建具製作	木製建具手加工		264	222			486
	アルミ製室内建具製作		21	20			41
	木製建具機械加工		15	14			29
製版	活版文選		1	1			2
	活版植字		5	5			10
	写真植字		1	8			9
印刷	凸版印刷		1	5			6
	オフセット印刷		104	158			262
プラスチック成形	プラスチック成形(特級)	10					10
	射出成形		103	441			544
強化プラスチック成形	手積み積層成形		37	165			202
石材加工	石材加工		120	9			129
	石張り		102	5			107
パン製造	パン製造		71	48			119
菓子製造	洋菓子製造		13	19			32
	和菓子製造		22	11			33
みそ製造	みそ製造		47	84			131
酒造	清酒製造		6	13			19
建築大工	大工工事		3,092	1,743	104		4,939
かわらぶき	かわらぶき		184	221			405
とび	とび		403	243	17		663
左官	左官		1,329	1,974			3,303
ブロック建築	コンクリートブロック工事		235	260			495
タイル張り	タイル張り		138	96			234
畳製作	畳製作		429	92			521
配管	建築配管		756	1,360	2		2,118
	プラント配管		8	23			31
厨房設備施工	厨房設備施工		43	61			104
型枠施工	型枠工事		557	328			885
鉄筋施工	鉄筋施工図作成		1				1
	鉄筋組立て		572	325			897
コンクリート圧送施工	コンクリート圧送工事		102	112			214
防水施工	アスファルト防水工事		91	30			121
	ウレタンゴム系塗膜防水工事		258	90			348
	アクリルゴム系塗膜防水工事		219	59			278
	合成ゴム系シート防水工事		212	121			333
	塩化ビニル系シート防水工事		86	13			99
	モルタル防水工事		4	5			9
	シーリング防水工事		226	113			339
	改質アスファルトシート工法防水工事		86	10			96
内装仕上げ施工	プラスチック系床仕上げ工事		109	52			161
	カーペット床仕上げ工事		23	43			66
	鋼製下地工事		144	53			197
	ボード仕上げ工事		89	45			134
	カーテン工事		6	6			12

検 定 職 種	作 業 名	特 級	1 級	2 級	3 級	単一等級	計	
スレート施工	スレート工事		20	49			69	
熱絶縁施工	保温保冷工事		99	103			202	
カーテンウォール施工	金属カーテンウォール工事		40	3			43	
サッシ施工	ビル用サッシ施工		189	123			312	
自動ドア施工	自動ドア施工		36	46			82	
ガラス施工	ガラス工事		179	170			349	
テクニカイラストレーション	立体図作成		5	40	6		51	
	立体図仕上げ		2	5			7	
機械・プラント製図	機械製図手書き		17	57			74	
	機械製図CAD		14	17			31	
	プラント配管製図		2				2	
電気製図	配電盤・制御盤製図			4			4	
化学分析	化学分析		9	16			25	
貴金属装身具製作	貴金属装身具製作		6	3			9	
印章彫刻	木工彫刻		3	2			5	
	ゴム印彫刻		2	2			4	
	印章彫刻		27	21			48	
表装	表具		95	54			149	
	壁装		145	99			244	
塗装	木工塗装		3	5			8	
	建築塗装		1,012	797			1,809	
	金属塗装		139	274			413	
	鋼橋塗装		345	137			482	
	噴霧塗装		29	49			78	
広告美術仕上げ	広告面ペイント仕上げ		88	100			188	
	広告面粘着シート仕上げ		7	11	3		21	
義肢・装具製作	義肢製作		29	35			64	
	装具製作		42	67			109	
舞台機構調整	音響機構調整		16	51	1		68	
写真	肖像写真		25	13			38	
フラワー装飾	フラワー装飾		159	212	75		446	
製麺	機械乾麺製造					5	5	
	機械製麺製造					21	21	
枠組壁建築	枠組壁建築					12	12	
	更生タイヤ製造		30	15			45	
樹脂接着剤注入施工	樹脂接着剤注入工事					353	353	
バルコニー施工	金属製バルコニー工事					187	187	
路面表示施工	溶融ペイントマーカール工事					58	58	
塗料調色	調色					24	24	
金属研磨仕上げ	金属バフ研磨仕上げ					28	28	
合 計			128	19,931	21,861	2,609	688	45,217

※ 上記技能士数は、熊本県において実施された技能検定試験の職種別合格者数の累計であり、全技能検定職種のうち、本県において実施されていない職種については、掲載していません。

また、「調理」職種は（社）調理技術技能センターが、「ビルメンテナンス」職種は（社）全国ビルメンテナンス協会が、技能検定試験を実施しています。

13 外国人研修生の技能検定(基礎2級)実施状況

(1) 平成23年度の実施状況

(単位：人)

職種名	作業名	受検申請	合格者	合格率
1 機械加工	旋盤	12	10	83.3%
	フライス盤	8	8	100.0%
2 鉄工	構造物鉄工	13	13	100.0%
3 建築板金	ダクト板金	2	2	100.0%
4 婦人子供服製造	婦人子供既製服製造	177	169	95.5%
5 鉄筋施工	鉄筋組立て	15	13	86.7%
6 電子機器組立て	電子機器組立て	14	14	100.0%
7 プラスチック成形	射出成形	17	13	76.5%
	溶融亜鉛めっき	3	3	100.0%
8 建築大工	大工工事	3	3	100.0%
9 型枠施工	型枠工事	5	3	60.0%
10 とび	とび	9	8	88.9%
11 鑄造	鑄鉄鑄物鑄造	6	6	100.0%
12 水産練り製品製造	かまぼこ製品製造	3	3	100.0%
13 布はく縫製	ワイシャツ製造	6	6	100.0%
合計		293	274	93.5%

国名	合格者数	割合
1 中国	243	88.7%
2 フィリピン	6	2.2%
3 インドネシア	10	3.6%
4 タイ	4	1.5%
5 ベトナム	11	4.0%
合計	274	100%

(2) 過去の実施状況

(単位：人)

	H18年度	H19年度	H20年度	H21年度	H22年度	H23年度
実施職種数	16職種	18職種	25職種	18職種	18職種	13職種
受検申請者	479	526	499	378	305	293
合格者	445	505	481	367	289	274

14 職業訓練指導員の状況

(1) 免許証の交付状況

(単位：人)

	～H18年度	H19年度	H20年度	H21年度	H22年度	H23年度	累計
園芸科	42						42
造園科	571	2	3	6	3	4	589
森林環境保全科	4					1	5
鑄造科	27		1				28
鍛造科	8			1			9
熱処理科	9						9
塑性加工科	17	1			1		19
溶接科	63				1		64
構造物鉄工科	82					1	83
機械科	369	9	10	3	8	11	410
電子科	104	8	9	6	4	4	135
電気科	131	1	2	4	1	4	143
コンピュータ制御科	16	2	2	1			21
発電電科	1						1
送配電科	208						208
電気工事科	10	1		2		1	14
自動車製造科	2						2
自動車整備科	601	10	11	3	1	5	631
自動車車体整備科	1						1
造船科	9						9
時計科	285						285
計測機器科	4						4
製材機械科	1			1			2
内熱機関科	11						11
建設機械科	24						24
農業機械科	47					1	48
縫製機械科	1						1
染色科	1						1
洋裁科	276	1					277
洋服科	380						380
和裁科	1,026		2				1,028
寝具科	77						77
木型科	2						2
木工科	468		2	1		1	472
製版・印刷科	14					1	15
プラスチック製品科	14	2	4	3	1	2	26
ガラス科	1						1
陶磁器科	1						1
石材科	25					1	26
パン・菓子科	84			3	4		91
食肉科	3						3
発酵科	2						2
建築科	4,195	6	5	10	3	2	4,221
枠組壁建築科	2						2
とび科	165		1		1	1	168
建設科	533	1	1	1	1	1	538
プレハブ建築科	8						8
屋根科	32			1	3	1	37
スレート科	8						8
建築板金科	7	4	3	3	2		19
防水科	26		2	8	2	1	39
サッシ・ガラス施工科	50	1				1	52
畳科	552			1			553
インテリア科	51	5	1	1	2		60
床仕上げ科	28						28

	～H18年度	H19年度	H20年度	H21年度	H22年度	H23年度	累 計
表具科	70				1		71
左官・タイル科	1,585	7	4	6	2	4	1,608
築炉科	3						3
ブロック建築科	99	1	2	1			103
熱絶縁科	21						21
冷凍空気調和機器科	15			1			16
配管科	285	3		1	2	2	293
土木科	4				1		5
測量科	2						2
建築物設備管理科	3				2		5
ボイラー科	2						2
クレーン科	1						1
建設機械運転科	1						1
化学分析科	21		1				22
公害検査科	0		1				1
木材工芸科	11						11
漆器科	7						7
印章彫刻科	43						43
塗装科	526	1	2	2	3	1	535
広告美術科	81						81
デザイン科	14						14
義肢装具科	3				1		4
電気通信科	0		1				1
事務科	22	1					23
写真科	28						28
理容科	6						6
美容科	15	1		1		1	18
日本料理科	5						5
臨床検査科	1						1
フラワー装飾科	41	4				1	46
メカトロニクス科	25	1	1			1	28
情報処理科	22	2	1			2	27
建築物衛生管理科	16	2		2			20
福祉工学科	5	1					6
非鉄金属科	2						2
製糶科	78						78
板金科	449						449
電気制御回路組立て科	9						9
機械組立て科	9						9
合板科	3						3
ゴム製品科	1						1
皮革加工科	2						2
窯業焼成科	5						5
半導体製品科	12						12
化学反応科	4						4
金属試験科	7						7
金属工芸科	7						7
タイプ科	2						2
竹工芸科	0					1	1
調理科	1						1
合 計	14,253	83	72	52	12	57	14,529

○ 指導員講習（厚生労働大臣が指定する48時間講習）実施状況（単位：人）

実 施 年 度	S34～H18	H19年度	H20年度	H21年度	H22年度	H23年度	累 計
受 講 者 数	9,655	52	38	54	42	35	9,876

※ 「厚生労働大臣の指定する48時間講習」とは主として訓練生を指導するための訓練技法であり、講習科目には、職業訓練原理、教科指導法、労働安全衛生、訓練生の心理、生活指導、職業訓練関係法規及び訓練指導上の事例研究等について、48時間の講習が行われます。

受講資格は、規則附則第9条又は労働省告示第38号に該当する者及び技能検定（1級又は単一等級）の合格者とされています。

(2) 指導員試験の実施状況

(単位：人)

職種		年度	～H18年度	H19年度	H20年度	H21年度	H22年度	H23年度	累計
自動車整備科	受験者数		515	12	15	6	1	4	553
	合格者数		458	9	11	2	1	3	484
機械組立て科	受験者数		2						2
	合格者数		2						2
和裁科	受験者数		1,529	2	3	1	2	3	1,540
	合格者数		924	0	2	1	0	0	927
木工科	受験者数		23		2				25
	合格者数		13		1				14
建築科	受験者数		335						335
	合格者数		73						73
左官・タイル科	受験者数		520		1		1		522
	合格者数		220		1		1		222
配管科	受験者数		132						132
	合格者数		46						46
建設科	受験者数		6						6
	合格者数		6						6
塗装科	受験者数		213						213
	合格者数		89						89
畳科	受験者数		25		1	1			27
	合格者数		22		0	1			23
タイプ科	受験者数		2						2
	合格者数		2						2
洋裁科	受験者数		13						13
	合格者数		9						9
構造物鉄工科	受験者数		2						2
	合格者数		1						1
機械科	受験者数		9	6	1			5	21
	合格者数		9	4	1			4	18
ガラス施工科	受験者数		1						1
	合格者数		1						1
洋服科	受験者数		2						2
	合格者数		0						0
農業機械科	受験者数		5					1	6
	合格者数		4					1	5
スレート科	受験者数		1						1
	合格者数		1						1
建築物衛生管理科	受験者数		3						3
	合格者数		3						3
建設機械科	受験者数		1						1
	合格者数		1						1
造園科	受験者数		38		1				39
	合格者数		20		0				20
とび科	受験者数		11						11
	合格者数		11						11
ボイラー科	受験者数		1						1
	合格者数		1						1
屋根科	受験者数		7					1	8
	合格者数		6					0	6
電子科	受験者数		8		1			1	10
	合格者数		8		1			1	10
プラスチック製品科	受験者数		0					1	1
	合格者数		0					1	1
広告美術科	受験者数		2						2
	合格者数		1						1
日本料理科	受験者数		7						7
	合格者数		5						5
鑄造科	受験者数		1						1
	合格者数		1						1
パン・菓子科	受験者数		6						6
	合格者数		6						6
防水科	受験者数		0	1		7	1		9
	合格者数		0	0		6	1		7
床仕上げ科	受験者数		0		1				1
	合格者数		0		0				0
ブロック建築科	受験者数		0		2	1			3
	合格者数		0		2	1			3
合計	受験者数		3,420	21	28	16	5	15	3,505
	合格者数		1,943	13	19	11	3	9	1,998
累計合格率(%)									57.0

15 熊本県労働審議会

職業能力開発促進法に基づき、知事の諮問に応じて、労働者の福祉、雇用及び就業の促進及び県職業能力開発計画その他産業人材の育成に関する事項について調査審議し、答申するため設置されています。

(1) 審議会委員名簿

(50音順・敬称略)

区分	氏名	主な役職名
学識経験者	池上 恭子	熊本県労働委員会委員 (熊本学園大学教授)
	井田 貴志	熊本県立大学教授
	甲斐 正法	熊本県南部障がい者就業・生活支援センター長
	清田 幸子	熊本日日新聞社政経部次長
	久間 清俊	熊本県立大学名誉教授
	杉田 由美子	熊本労働局雇用均等室長
	早田 京子	熊本県フラワー装飾技能士会会長
事業主代表	池松 康博	熊本県工業連合会幹事長
	富田 潤一	熊本県建設業協会副会長
	中川 幸生	熊本県経営者協会専務理事
	野田 珠寶	株式会社野田市電子取締役
労働者代表	井手上 芳子	日本労働組合総連合会熊本県連合会女性委員長
	境 徳幸	自治労熊本県本部書記長
	島崎 真	日本労働組合総連合会熊本県連合会副事務局長
	山下 繁彦	雇用支援機構労働組合熊本支部長

(2) 熊本県労働審議会条例

(設置)

- 第1条 熊本県の雇用及び就業の促進その他の労働に関する重要事項を調査審議するため、熊本県労働審議会（以下「審議会」という。）を置く。
- 2 審議会は、職業能力開発促進法(昭和44年法律第64号。以下「法」という。)第91条第1項の規定に基づく審議会その他の合議制の機関とする。

(所掌事務)

- 第2条 審議会は、知事の諮問に応じて、次に掲げる事項について調査審議し、答申する。
- (1) 労働者の福祉に関すること。
 - (2) 雇用及び就業の促進に関すること。
 - (3) 法第7条第2項に規定する熊本県職業能力開発計画その他産業人材の育成
- 2 審議会は、前項各号に掲げる事項に関し、知事に意見を述べることができる。

(組織)

- 第3条 審議会は、委員15人以内をもって組織する。
- 2 委員は、関係労働者を代表する者、関係事業主を代表する者及び学識経験のある者のうちから、知事が任命する。この場合において、関係労働者を代表する委員及び関係事業主を代表する委員は、それぞれ同数とする。

(委員の任期)

- 第4条 委員の任期は、2年とする。ただし、補欠の委員の任期は、前任者の残任期間とする。
- 2 委員は、再任されることができる。
 - 3 委員の任期が満了したときは、当該委員は、後任者が任命されるまでの間その職務を行なうものとする。

(特別委員)

第5条 審議会に、委員のほか、特別委員を置くことができる。

2 特別委員は、知事が任命する。

(会長)

第6条 審議会に、会長を置く。

2 会長は、学識経験のある者のうちから任命された委員のうちから、委員が選挙する。

3 会長は、会務を総理し、審議会を代表する。

4 会長に事故があるときは、会長があらかじめ指名する委員がその職務を代理する。

(部会)

第7条 審議会は、必要があるときは、特定の事項を審議するため、部会を置くことができる。

2 部会は、会長が指名する委員及び特別委員をもって組織する。

3 部会に部会長を置く。

(会議)

第8条 審議会は、会長が招集する。

2 審議会は、委員の2分の1以上の出席がなければ、会議を開くことができない。

3 審議会の議事は、出席委員の過半数で決し、可否同数のときは会長の決するところによる。

(庶務)

第9条 審議会の庶務は、商工観光労働部において処理する。

(委任)

第10条 この条例に定めるもののほか、審議会に関し必要な事項は、知事が定める。

(施行期日)

1 この条例は、平成20年7月1日から施行する。

16 職員の配置状況

産業人材育成課

(平成23年4月1日現在)

区分	職員数(人)		
	事務吏員	技術吏員	計
課長	1	—	1
公共訓練班	3	—	3
能力開発班	5	—	5
合計	9	0	9

出先機関

(平成23年6月1日現在)

区分	職員数(人)				
	管理部門	職業訓練部門		舎監 (非常勤)	計
		正職員	非常勤		
熊本高等技術訓練校	6	10	23	4	43
技術短期大学校	9	20	10	—	39
合計	15	30	33	4	82

17 産業人材育成課の平成24年度予算

(単位：千円)

予算科目	予算額	特定財源			一般財源
		国庫支出金	地方債	その他	
1 職業訓練総務費	234,338	51,813	0	1,783	180,742
(1) 職員給与費	101,394	0	0	0	101,394
(2) 職業能力開発業務 運営指導費	17,691	0	0	1,723	15,968
(3) 認定訓練事業費	68,451	34,111	0	0	34,340
(4) 技能向上対策費	46,802	17,702	0	60	29,040
2 職業能力開発校費	1,011,534	881,822	0	11,161	118,551
(1) 職員給与費	116,414	71,806	0	0	44,608
(2) 職業能力開発校運営費	33,769	0	0	599	33,170
(3) 職業能力開発事業費	858,169	808,425	0	10,562	39,182
(7) 一般訓練事業費	845,475	802,079	0	10,562	32,834
(4) 委託訓練事業費	11,933	5,966	0	0	5,967
(5) 在職者訓練事業費	761	380	0	0	381
(4) 施設等整備費	3,182	1,591	0	0	1,591
3 技術短期大学校費	497,893	222,098	0	96,663	179,132
(1) 職員給与費	228,625	172,163	0	80,652	-24,190
(2) 短大運営費	269,268	49,935	0	16,011	203,322
4 失業対策総務費	44,501	0	0	26,939	17,562
(1) 雇用対策費	44,501	0	0	26,939	17,562
合 計	1,788,266	1,155,733	0	136,546	495,987

18 県・関係機関一覧

機 関 名	所在地	電話・FAX
熊本県商工観光労働部 商工労働局産業人材育成課	〒862-8570 熊本市中央区水前寺6丁目18-1	電話 096-333-2344 FAX 096-382-3279
熊本県商工観光労働部 商工労働局労働雇用課	〒862-8570 熊本市中央区水前寺6丁目18-1	電話 096-333-2338 FAX 096-381-6970
熊本県立熊本高等技術訓練校	〒861-4108 熊本市南区幸田1丁目4-1	電話 096-378-0121 FAX 096-378-0122
熊本県立技術短期大学校	〒869-1102 菊池郡菊陽町大字原水4455-1	電話 096-232-9700 FAX 096-232-9292
しごと相談・支援センター	〒860-8554 熊本市手取本町8-9 くまもと県民交流館パレア内	電話 096-355-4309 FAX 096-355-4317
ジョブカフェくまもと	〒862-0950 熊本市中央区水前寺1丁目4-1 水前寺駅ビル2F	電話 096-382-5451 FAX 096-382-5447
熊本県職業能力開発協会	〒861-2202 上益城郡益城町田原2081-10 電子応用機械技術研究所内	電話 096-285-5818 FAX 096-285-5812
熊本県職業能力開発サービスセンター	〒861-2202 上益城郡益城町田原2081-10 電子応用機械技術研究所内	電話 096-285-5618
(社) 熊本県技能士会連合会	〒861-8038 熊本市東区長嶺東8丁目1-88	電話 096-389-1611 FAX 096-285-1671
独立行政法人高齢・障害・求職者雇用支援 機構 熊本センター (熊本県職業能力開発促進センター)	〒861-1102 合志市須屋2505-3	電話 096-242-0391 FAX 096-242-0033
独立行政法人高齢・障害・求職者雇用支援 機構 荒尾職業能力開発促進センター	〒864-0041 荒尾市荒尾4409	電話 0968-62-0179 FAX 0968-62-0185
熊本市職業訓練センター	〒860-0072 熊本市西区花園7丁目19-10	電話 096-325-6947 FAX 096-325-9503
熊本ソフトウェア(株)	〒861-2202 上益城郡益城町田原2081-28 テクノ・リサーチパーク内	電話 096-289-2100 FAX 096-287-2019
独立行政法人高齢・障害・求職者雇用支援 熊本高齢・障害者雇用支援センター	〒860-0844 熊本市中央区水道町8-6 朝日生命熊本ビル3F	電話 096-311-5660 FAX 096-311-5661
独立行政法人高齢・障害・求職者雇用支援 熊本障害者職業センター	〒862-0971 熊本市中央区大江6丁目1-38	電話 096-371-8333 FAX 096-371-8806
熊本障害者就業・生活支援センター	〒860-0844 熊本市中央区水道町8-6 朝日生命熊本ビル3F	電話 096-288-0500 FAX 096-288-0501
熊本県南部障害者就業・生活支援センター 「結」	〒866-0876 八代市田中西町15-15	電話 0965-35-3313 FAX 0965-35-3313
熊本県北部障害者就業・生活支援センター 「がまだす」	〒861-1331 菊池市隈府469-10	電話 0968-25-1899 FAX 0968-25-6602
熊本県有明障害者就業・生活支援センター 「きずな」	〒865-0064 玉名市中46-4	電話 0968-71-0071 FAX 0968-85-7337
熊本県天草障がい者就業・生活支援センター	〒863-0031 天草市今釜新町3667	電話 0969-66-9866 FAX 0969-66-9877

機 関 名	所在地	電話・FAX
熊本労働局職業安定課	〒860-8514 熊本市西区春日2-10-1 熊本地方合同庁舎9階	電話 096-211-1703 FAX 096-323-3663
熊本労働局職業対策課	〒860-8514 熊本市西区春日2-10-1 熊本地方合同庁舎9階	電話 096-211-1704 FAX 096-323-3663
熊本労働局雇用均等室	〒860-8514 熊本市西区春日2-10-1 熊本地方合同庁舎9階	電話 096-352-3865 FAX 096-352-3876
熊本公共職業安定所	〒862-0971 熊本市中央区大江6丁目1-38	電話 096-371-8609 FAX 096-371-0550
熊本公共職業安定所 上益城出張所	〒861-3206 上益城郡御船町辺田見395	電話 096-282-0077 FAX 096-282-3927
しごとサポート水道町 キャリアアップハローワーク熊本	〒860-0844 熊本市中央区水道町8-6 朝日生命熊本ビル1F	電話 096-311-7410 FAX 096-311-7410
ハローワーク熊本マザーズコーナー	〒860-0844 熊本市中央区水道町8-6 朝日生命熊本ビル1F	電話 096-322-8010 FAX 096-211-1237
熊本県地域共同就職支援センター	〒860-0844 熊本市中央区水道町8-6 朝日生命熊本ビル1F	電話 096-211-1233 FAX 096-211-1237
熊本ヤングハローワーク	〒862-0950 熊本市中央区水前寺1丁目4-1 水前寺駅ビル2F	電話 096-385-8240 FAX 096-385-8241
八代公共職業安定所	〒866-0853 八代市清水町1-34	電話 0965-31-8609 FAX 0965-35-1571
菊池公共職業安定所	〒861-1331 菊池市隈府字南田771-1	電話 0968-24-8609 FAX 0968-24-5963
玉名公共職業安定所	〒865-0064 玉名市中1334-2	電話 0968-72-8609 FAX 0968-72-4150
天草公共職業安定所	〒863-0050 天草市丸尾町16-48	電話 0969-22-8609 FAX 0969-24-1051
球磨公共職業安定所	〒868-0014 人吉市下薩摩瀬町竹原1602-1	電話 0966-24-8609 FAX 0966-24-8552
宇城公共職業安定所	〒869-0502 宇城市松橋町松橋266	電話 0964-32-8609 FAX 0964-32-3313
阿蘇公共職業安定所	〒869-2612 阿蘇市一の宮町宮地2318-3	電話 0967-22-8609 FAX 0967-22-4775
水俣公共職業安定所	〒867-0061 水俣市八幡町3-2-1	電話 0966-62-8609 FAX 0966-63-2164
産業人材強化支援センター	〒861-2202 上益城郡益城町大字田原2081-10 (財)くまもとテクノ産業財団	電話 096-286-3421 FAX 096-289-2457

「くまもとの職業能力開発」についてのお問い合わせ先

熊本県商工観光労働部商工労働局産業人材育成課
〒862-8570

熊本市中央区水前寺6丁目18番1号 熊本県庁行政棟本館7階

電話: 096-333-2344(直通)

ファクシミリ: 096-382-3279

Eメール: sangyoinzai@pref.kumamoto.lg.jp

ホームページ: <http://www.pref.kumamoto.jp/soshiki/160/>