

# 自主防犯活動の 着眼点



## ① 通学路に異常はないか

通学路の見通しを良くするために、植え込みの枝払いや雑草の除去をすることも防犯効果があります。

## ② 防犯灯の整備が必要な場所はないか

防犯灯の故障の有無、暗がりなど犯罪や事故を誘発する危険性のある場所を発見したら、すぐに自治体等の関係機関へ連絡しましょう。

## ③ 青少年のたまり場となっている場所はないか

公園や店先など青少年のたまり場になっている所に行き、パトロールしている姿を見せるだけでも効果があります。

## ④ 公園や遊び場などに異常はないか

子どもの目線で確認しましょう。  
公衆トイレ、死角になる所(植え込み等)  
ゴミ箱、遊具やベンチの破損  
夕暮れ時に子どもだけで遊んでいたら、早めの帰宅を促しましょう。



## ⑤留守宅やその周辺に不審な人や車はないか

新聞受けに新聞がたまっているなど、明らかに留守だと分かる家の付近に、不審者(車)がないか注意しましょう。

農作物(スイカ、メロンなど)の盗難も起こっています。夜間のパトロールルートに畑などがある場合も不審者(車)に気をつけましょう。

## ⑥廃屋、空き家などに異常はないか

廃屋や空き家などは、放火されたり、不良少年のたまり場となる恐れがあります。定期的なパトロールや管理者への改善の働きかけを行いましょう。



## ⑦ゴミの不法投棄や壁・塀などに落書きはないか

ゴミが散乱していたり落書きがあるなど、地域の環境悪化は犯罪増加の要因となりかねません。パトロール中に清掃活動をするなど、まちの環境美化にも配慮しましょう。

## ⑧危険箇所はないか

水難事故などが発生する恐れのある水辺の場所や、見通しが悪く交通事故が発生する恐れのある場所を確認・点検し、改善を働きかけましょう。



# 身近な犯罪の事例と対策

## 1. 侵入窃盗

### その手口と対策

#### 空き巣

家人が留守中の住居に侵入して金品を盗む、侵入盗で最も多い犯罪です。

- ガラス破り: ガラスを割り、侵入する手口。  
《対策》防犯ガラスに替えたり、防犯フィルムを貼り付ける。また、補助錠などを付ける
- ピッキング: 特殊工具を使い施錠を解き、侵入する手口。  
《対策》ディンプル錠・ピンシリンダー錠など、防犯性の高いカギに替える
- 錠破り: 器具等を使い錠を破壊して、侵入する手口。  
《対策》ドア錠を覆うガードプレートをつける
- サムターン回し: ドアに穴を開けたり、ドアの隙間から器具を入れたりして、サムターン(つまみ)を回し侵入する手口。  
《対策》サムターンにカバーを付ける



※防犯性能の高い建物部品(CP部品)の利用が効果的です。

#### 忍込み

家人の就寝時間中などに侵入し、金品を盗む犯罪です。

《対策》就寝時には、しっかりと戸締まり・施錠をする



#### 居空き

家人が在宅中、昼寝や食事をしているすきに侵入し、金品を盗む犯罪です。

《対策》在宅中でも、ドアや使わない部屋の窓などは施錠しておく

注意  
無施錠による  
被害が多発!

ほんのちょっとした外出でも、しっかりと施錠しましょう。カギをかけるのを忘れがちな浴室やトイレの小窓などから侵入される場合もあります。

## 2.子どもや女性の安全確保 **被害を防ぐには**

性犯罪や誘拐事件等の凶悪事件に発展する恐れのある「わいせつ・声かけ事案」の被害防止対策が重要です。

### わいせつ・声かけ事案

※夕方から夜間の帰宅時間帯に多く発生しています。

声かけ事案とは、道案内や家への送り届けなどを口実に子どもや女性に声をかける行為のこと。これに加えて、無理矢理抱きついてきたり、体に触るなどする「強制わいせつ」、性器を人前で露出する「公然わいせつ」やつきまとい等を含め、「わいせつ・声かけ事案」と呼んでいます。

### 子ども 犯罪から守るために

#### ◎大人ができること

- ・子どもに声をかけている大人への声かけ
- ・外出時に子どもから目を離さない
- ・子どもの帰宅時間の確認



#### ◎子どもに教えること

- ・行き先を言う
- ・危ないと思ったら大声で叫ぶ
- ・危ないと思ったら近くの家や店に駆け込む
- ・防犯ブザーをすぐに使えるようにする
- ・甘い言葉に乗らない
- ・暗くなる前に帰宅する



### 女性 被害に遭わないために

#### ◎こんな点に注意

- ・明るい所を通る
- ・ドアにカギをかけるまで注意する
- ・携帯電話の操作や音楽を聴きながら歩かない
- ・階段やエスカレーターでは後ろも注意する
- ・注意表示がある場所は通らない



#### ◎被害に遭いそうになったら

- ・大声で叫ぶ
- ・防犯ブザーを鳴らす
- ・催涙スプレーを噴射する



## 3. 乗り物盗・車上ねらい

### その手口と対策

#### 自動車盗

自動車本体を盗む犯罪です。ドアロックのかけ忘れによる盗難以外にも、特殊器具による解錠やレッカー移動などの手口があります。

##### 《対策》

- ・盗難防止機器を設置する
- ・路上駐車をしない
- ・車を離れるときは、短時間でも必ずキーを抜き施錠する



#### 二輪車盗

二輪車本体を盗む犯罪です。自転車盗・オートバイ盗は、少年による犯罪の割合が高いのが特徴です。

##### 《対策》

- ・防犯登録をする
- ・通常のカギのほか、ワイヤー錠等で二重ロックをする
- ・長期間放置しない
- ・短時間の駐輪でも必ず施錠する

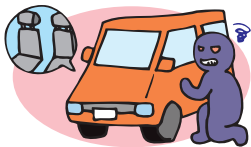


#### 車上ねらい

自動車の積載物、車内のバッグや現金などを盗む犯罪です。ガラスを割ったり、カギ穴をこじ開けるなどの手口があります。自転車カゴに入れたままの荷物を盗まれる被害も増えています。

##### 《対策》

- ・車内に何も置かない
- ・盗難防止機器を設置する
- ・自転車カゴに貴重品を入れない
- ・明るく人目につきやすい場所に駐車する



## 4. ひったくり・置引き

### その手口と対策

#### ひったくり

相手に近づき、バッグや自転車のカゴの金品等を奪って逃げる犯罪です。オートバイ等を利用した手口もあります。

##### 《対策》

- ・[徒歩の場合] 車道側にバッグを持たない
- ・[自転車の場合] ひったくり防止ネットなどを使用する
- ・後方からのバイク音に注意する

#### 置引き

足下や脇に置いたバッグや財布を、持ち主が目を離したすきに盗む犯罪です。行楽地や駅、空港、電車内などでよく発生しています。

##### 《対策》

- ・荷物は常に視界に入るようにする
- ・床などに荷物を置くときも、自分の体から離さない

### 地域の犯罪情報は、『ゆっぴー安心メール』で!

県内で発生した声かけ事案や不審者などの情報を、登録された方の携帯電話にメールで配信します。



[k110@ansin.police.pref.kumamoto.jp](mailto:k110@ansin.police.pref.kumamoto.jp)

へ空メールを送信して、返信されたメールの指示に従って登録してください。

※登録料・会費は無料ですが、メール受信料は個人負担です。

【お問い合わせ】 熊本県警察本部生活安全企画課犯罪抑止対策室  
☎096-381-0110 または 最寄りの警察署の生活安全課(係)まで