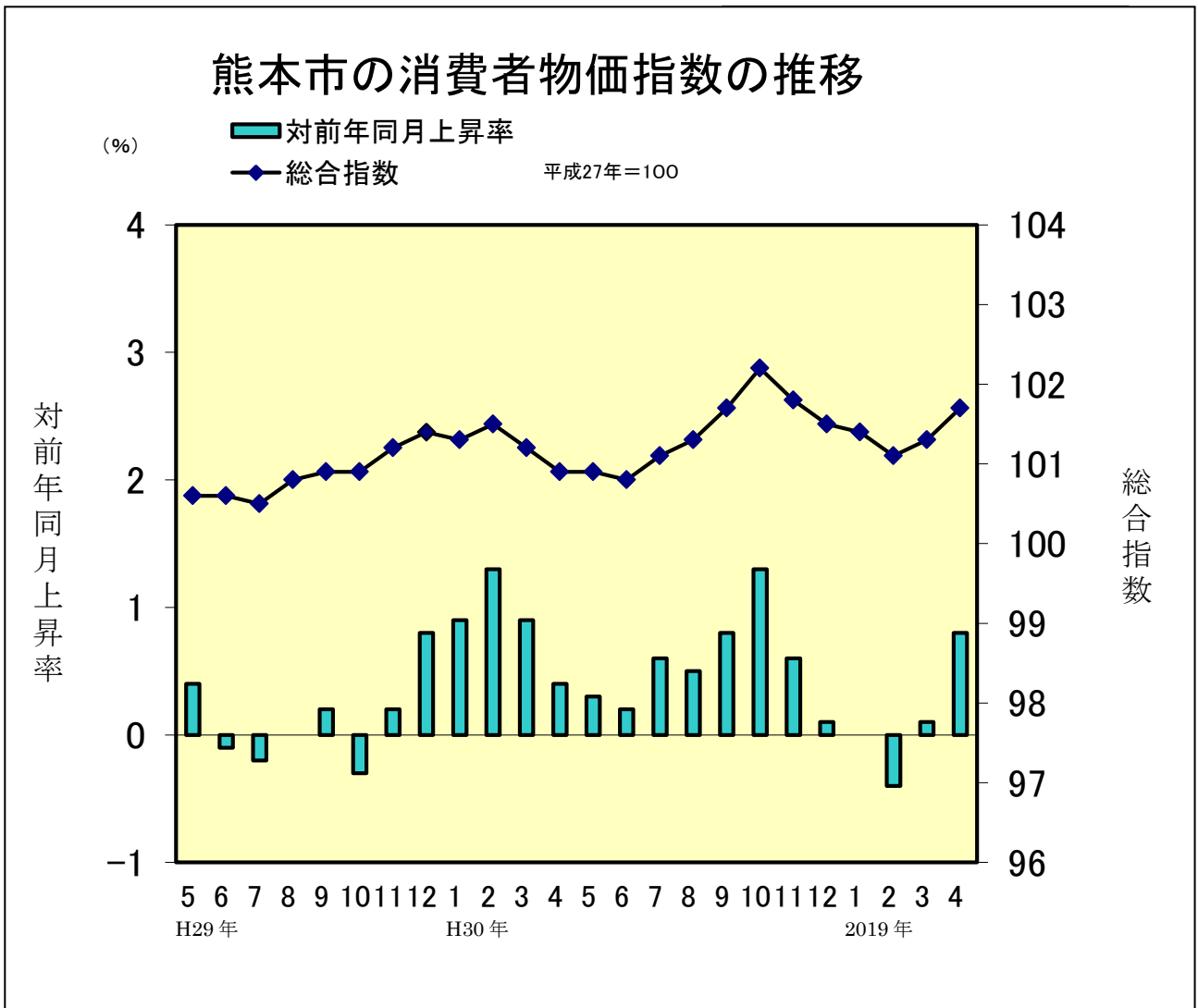


平成27年基準

# 熊本市の 消費者物価指数

平成31年(2019年)4月分



熊本県統計調査課

4月の熊本市の消費者物価指数の動向

総合指数	101.7
前月比	0.4%
前年同月比	0.8%

○総合指数は、平成27年を100として101.7となり、前月に比べ+0.4%となった。

前年同月比でみると、平成31年（2019年）1月は同水準、2月は-0.4%、3月は+0.1%と推移した後、4月は+0.8%となった。

○生鮮食品を除く総合指数は102.0となり、前月に比べ+0.6%となった。

前年同月比は、平成31年（2019年）1月は+0.6%、2月は+0.3%、3月は+0.3%と推移した後、4月は+0.9%となった。

○食料（酒類を除く）及びエネルギーを除く総合指数は101.1となり、前月に比べ+0.6%となった。

前年同月比は、平成31年（2019年）1月は-0.4%、2月は-0.5%、3月は-0.5%と推移した後、4月は+0.2%となった。

○上昇及び下落した主な項目（寄与度順）

(1) 前月との比較

△上昇した主な項目

教養娯楽サービス	(+) 3.6%
シャツ・セーター類	(+) 15.7%
肉類	(+) 1.9%
調理食品	(+) 1.6%

▽下落した主な項目

果物	(-) 17.7%
電気代	(-) 1.2%
交通	(-) 1.0%
通信	(-) 0.5%
自動車等関係費	(-) 0.3%

(2) 前年同月との比較

△上昇した主な項目

肉類	(+) 6.1%
調理食品	(+) 4.7%
電気代	(+) 4.7%
外食	(+) 1.8%

▽下落した主な項目

通信	(-) 3.4%
家庭用耐久財	(-) 7.7%
家事雑貨	(-) 6.5%

## 1 前月からの動き

総合指数の前月比は0.4%の上昇となった。

10大費目でみると、洋服などの「被服及び履物」が3.8%の上昇となった。

一方、電気代、上下水道料などの「光熱・水道」が0.6%の下落となった。

なお、生鮮食品を除く総合指数の前月比は0.6%の上昇となった。

また、食料(酒類を除く)及びエネルギーを除く総合指数の前月比も0.6%の上昇となった。

### ○費目ごとの主な動き

- (1) **被服及び履物**は105.1となり、前月に比べ3.8%の上昇(+)
- シャツ・セーター類 15.7%の上昇(+)
  - 被服関連サービス(洗濯代、被服賃借料等) 2.4%の上昇(+)
  - 洋服 1.2%の上昇(+)
- (2) **教育**は104.0となり、前月に比べ0.9%の上昇。
- 授業料等 1.2%の上昇(+)
  - 補習教育(学習塾の料金等) 0.3%の上昇(+)
  - 教科書・学習参考教材 0.2%の上昇(+)
- (3) **光熱・水道**は102.3となり、前月に比べ0.6%の下落(-)
- 電気代 1.2%の下落(-)
  - ガス代 0.1%の下落(-)
  - 他の光熱(灯油) 0.1%の下落(-)
- (4) **交通・通信**は98.4となり、前月に比べ0.5%の下落(-)
- 交通(鉄道運賃、高速バス代、タクシー代等) 1.0%の下落(-)
  - 通信(はがき、封書、通信料(固定電話・携帯電話等)) 0.5%の下落(-)
  - 自動車等関係費(自動車、自転車、自動車等維持(ガソリン等)) 0.3%の下落(-)

表1 10大費目別対前月上昇率及び寄与度

	総合	食料	住居	光熱・水道	家具・家事用品	被服及び履物	保健医療	交通・通信	教育	教養娯楽	諸雑費	生鮮食品を除く総合	食料(酒類を除く)及びエネルギーを除く総合
指数	101.7	102.1	101.4	102.3	95.8	105.1	104.4	98.4	104.0	102.6	102.9	102.0	101.1
上昇率(%)	0.4	0.1	0.0	▲0.6	0.7	3.8	▲0.2	▲0.5	0.9	2.0	0.3	0.6	0.6
寄与度	0.4	0.03	0.00	▲0.04	0.02	0.19	▲0.01	▲0.06	0.03	0.20	0.02	0.55	0.42

\* 寄与度は、各品目または各項目の総合指数の上昇率に対する影響度を見るもの

## 2 前年同月との比較

総合指数の前年同月比は0.8%の上昇となった。

10大費目でみると、電気代などの「光熱・水道」が2.8%の上昇となった。

一方、家庭用耐久財などの「家具・家事用品」が3.3%の下落となった。

なお、生鮮食品を除く総合指数の前年同月比は0.9%の上昇となった。

また、食料（酒類を除く）及びエネルギーを除く総合指数の前年同月比は0.2%の上昇となった。

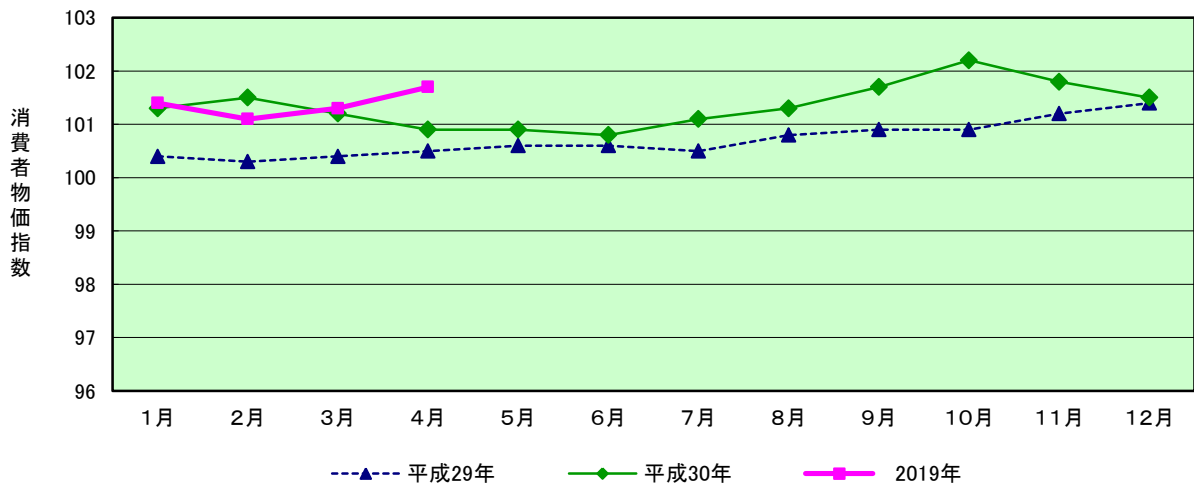
### ○費目ごとの主な動き

- (1) **光熱・水道**は99.6となり、前年同月に比べ2.8%の上昇(+)
- |          |            |
|----------|------------|
| 電気代      | 4.7%の上昇(+) |
| 他の光熱(灯油) | 3.5%の上昇(+) |
| ガス代      | 2.1%の上昇(+) |
- (2) **被服及び履物**は102.8となり、前年同月に比べ2.2%の上昇(+)
- |                        |            |
|------------------------|------------|
| 洋服                     | 4.1%の上昇(+) |
| シャツ・セーター類              | 3.6%の上昇(+) |
| 他の被服類(帽子、ネクタイ、靴下、ベルト等) | 1.6%の下落(-) |
- (3) **家具・家事用品**は99.0となり、前年同月に比べ3.3%の下落(-)
- |                             |            |
|-----------------------------|------------|
| 家事雑貨(食器類、台所用品、他の家事雑貨(タオル等)) | 6.5%の下落(-) |
| 寝具類(ベッド、布団、毛布、布団カバー等)       | 6.2%の上昇(+) |
| 室内装備品(室内時計、照明器具、カーペット等)     | 6.0%の上昇(+) |
- (4) **交通・通信**は99.5となり、前年同月に比べ1.2%の下落(-)
- |                                |            |
|--------------------------------|------------|
| 通信(はがき、封書、通信料(固定電話・携帯電話等))     | 3.4%の下落(-) |
| 交通(鉄道運賃、高速バス代、タクシー代等)          | 0.2%の上昇(+) |
| 自動車等関係費(自動車、自転車、自動車等維持(ガソリン等)) | 0.1%の上昇(+) |

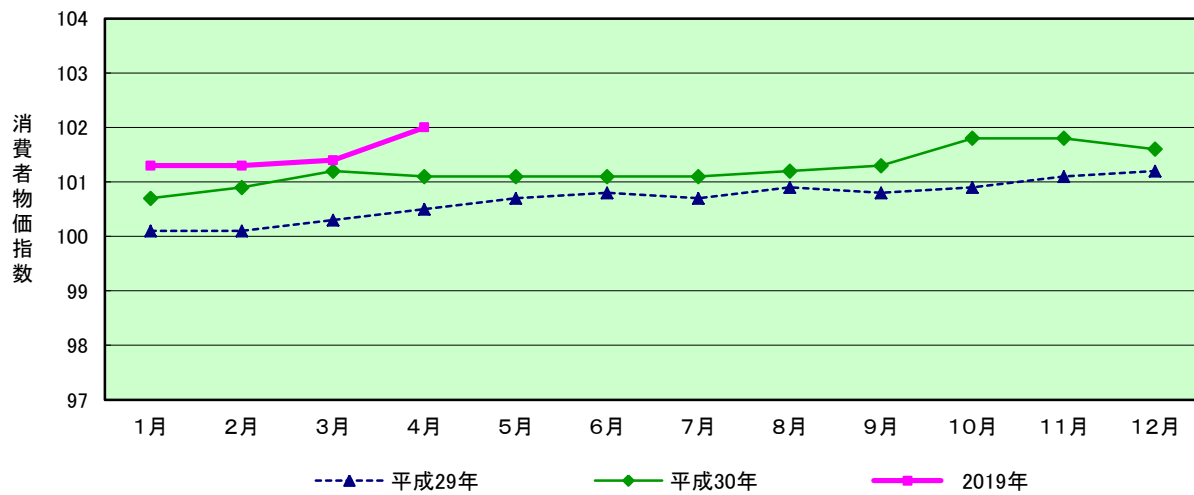
表2 10大費目別対前年同月上昇率及び寄与度

		総合	食料	住居	光熱・水道	家具・家事用品	被服及び履物	保健医療	交通・通信	教育	教養娯楽	諸雑費	生鮮食品を除く総合	食料(酒類を除く)及びエネルギーを除く総合
対前年同月上昇率(%)	3月	0.1	0.4	0.2	3.8	▲4.6	▲0.3	1.0	▲1.0	0.3	▲1.0	0.4	0.3	▲0.5
	4月	0.8	1.7	0.1	2.8	▲3.3	2.2	0.5	▲1.2	1.1	1.7	0.3	0.9	0.2
寄与度	3月	0.1	0.10	0.04	0.26	▲0.17	▲0.01	0.04	▲0.13	0.01	▲0.10	0.03	0.27	▲0.33
	4月	0.8	0.46	0.03	0.19	▲0.12	0.11	0.02	▲0.15	0.04	0.17	0.02	0.87	0.10

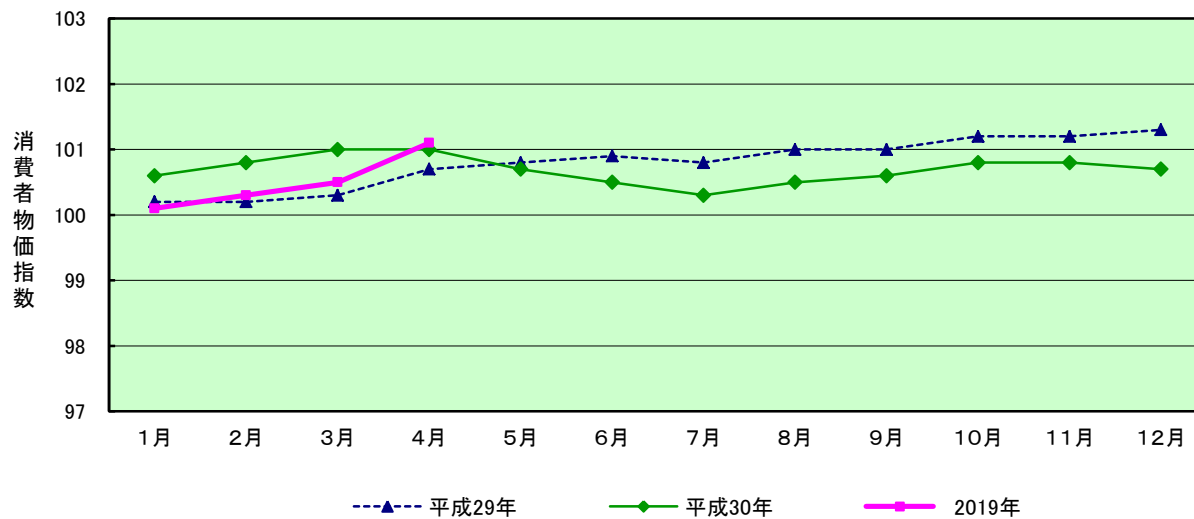
総合指数の推移



生鮮食品を除く総合指数の推移

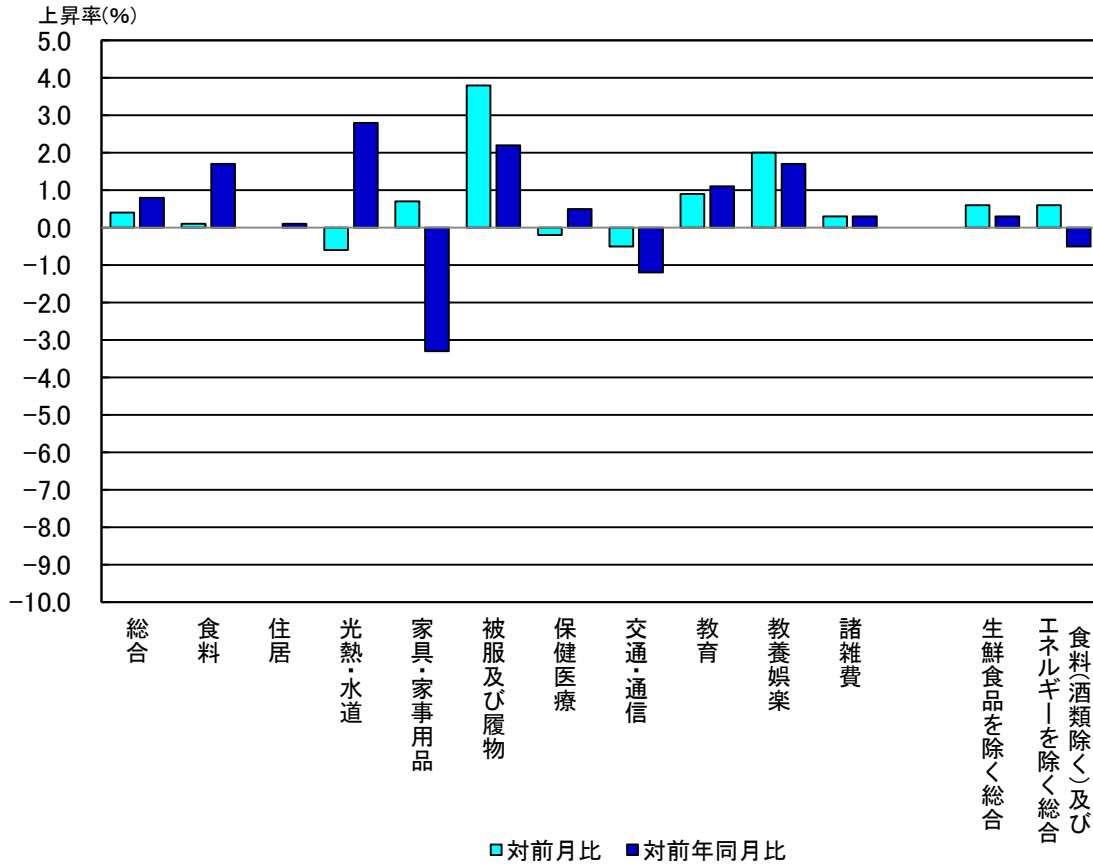


食料(酒類を除く)及びエネルギーを除く総合指数の推移



### 10大費目別 対前月比 及び 対前年同月比

2019年4月



### 生鮮品目の推移

