

熊本県感染症情報(第17週)

県内170観測医の患者数(4月22日~4月28日)

	今週	前週		今週	前週
インフルエンザ	456	475	百日咳	0	0
RSウイルス感染症	8	5	ヘルパンギーナ	13	11
咽頭結膜熱	16	19	流行性耳下腺炎 (おたふくかぜ)	3	7
A群溶血性レンサ球菌 咽頭炎	110	95	急性出血性結膜炎	0	0
感染性胃腸炎	463	431	流行性角結膜炎 (はやり目)	11	16
水痘	72	118	細菌性髄膜炎	2	0
手足口病	43	19	無菌性髄膜炎	0	0
伝染性紅斑 (りんご病)	4	3	マイコプラズマ肺炎	4	5
突発性発しん	48	45	クラミジア肺炎	1	0

感染性胃腸炎、インフルエンザ、A群溶血性レンサ球菌咽頭炎の報告が多い。
 感染性胃腸炎は、報告数 463件(前週報告数 431件)と増加した。地区別では、有明、山鹿、菊池に多く報告がみられる。年齢別では、1歳の 82件を最多に幅広い年齢層からの報告である。
 インフルエンザは、報告数 456件(前週報告数 475件)と減少した。地区別では、菊池、天草、山鹿に多く報告がみられる。年齢別では、10~14歳の75件を最多に幅広い年齢層からの報告である。
 A群溶血性レンサ球菌咽頭炎は、報告数 110件(前週報告数 95件)と増加した。地区別では、菊池、宇城、天草に多く報告がみられる。年齢別では 4歳の 24件を最多に 幅広い年齢層からの報告である。

【風しんの発生が続いています。予防接種を受けましょう。】

風しんは2~3週間の潜伏期を経て、発疹、発熱、リンパ節の腫れなどがみられますが、感染しても明らかな症状が出ない場合もあります。症状は、子どもでは比較的軽いですが、まれに脳炎などの合併症が起こることがあります。また、大人が感染すると症状が重くなることが多いと言われています。風しんの予防接種は、以前は女子中学生のみを対象に行われており、予防接種を受ける機会がなかった成人男性での発生が多くなっています。

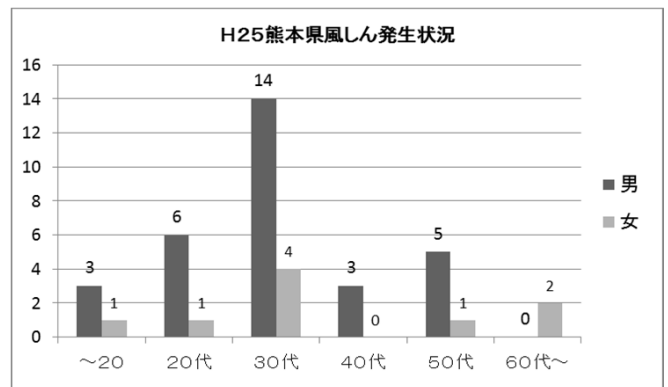
県内では今週3件の報告があり、今年の累計報告数は40件となりました(昨年1年間の報告数5件の8倍)。2月中旬以降、毎週報告が続いています。これから、初夏にかけて風しんの流行期を迎えます。今後、さらに流行が拡大する可能性がありますので、今後の動向に注意してください。

●妊婦は注意！

妊娠初期に風しんにかかると、赤ちゃんの目や耳や心臓に障害をきたす可能性があります。(先天性風しん症候群)。風しんにかかったら妊婦や、妊娠しているかもしれない人に近づかないようにしましょう。

●予防接種を受けましょう

定期予防接種の対象者は、必ず予防接種を受けましょう。また、妊婦の感染を防ぐために、妊娠希望者や妊娠の可能性の高い方、妊婦の夫や子どもさん等は、任意で予防接種を受けることを検討しましょう。(妊娠中は風しんの予防接種を受けることはできません。)任意接種は、費用は自己負担となりますので、小児科や内科等の医療機関にお問い合わせ下さい。



【インフルエンザ、感染予防対策を忘れずに。】

インフルエンザは、先週再増加しましたが、今週はほぼ横ばいでした。学校からのインフルエンザによる学年閉鎖や学級閉鎖の報告も続いています。ウイルスの診断情報では、約9割がB型となっています。

インフルエンザを予防するためには、引き続き以下の感染予防対策を徹底しましょう。

- ・せきエチケットを守りましょう。
- ・出来る限り人混みを避けましょう。
- ・こまめに石けんを使った手洗いをしましょう。
- ・十分な栄養、休養、睡眠を心がけましょう。

熊本県感染症情報(第17週)

報告期間	7週前	6週前	5週前	4週前	3週前	2週前	1週前	今週	全国3週前	全国2週前	全国1週前
	3/4~ 3/10	3/11~ 3/17	3/18~ 3/24	3/25~ 3/31	4/1~ 4/7	4/8~ 4/14	4/15~ 4/21	4/22~ 4/28	4/1~ 4/7	4/8~ 4/14	4/15~ 4/21
インフルエンザ	1,001 12.51	937 11.71	734 9.18	569 7.11	338 4.23	282 3.53	475 5.94	456 5.70	13,814 2.8	9,841 2	14,199 2.89
RSウイルス感染症	22 0.44	19 0.38	11 0.22	17 0.34	5 0.10	6 0.12	5 0.10	8 0.16	580 0.18	607 0.19	549 0.17
咽頭結膜熱	20 0.40	22 0.44	20 0.40	14 0.28	17 0.34	15 0.30	19 0.38	16 0.32	844 0.27	920 0.29	1,106 0.35
A群溶血性レンサ球菌 咽頭炎	122 2.44	101 2.02	69 1.38	66 1.32	55 1.10	80 1.60	95 1.90	110 2.20	4,557 1.45	5,100 1.62	6,616 2.1
感染性胃腸炎	802 16.04	807 16.14	597 11.94	526 10.52	382 7.64	433 8.66	431 8.62	463 9.26	21,878 6.95	22,042 7.01	25,524 8.1
水痘	121 2.42	90 1.80	125 2.50	104 2.08	124 2.48	78 1.56	118 2.36	72 1.44	3,599 1.14	3,324 1.06	3,184 1.01
手足口病	12 0.24	7 0.14	16 0.32	5 0.10	29 0.58	25 0.50	19 0.38	43 0.86	590 0.19	868 0.28	947 0.3
伝染性紅斑	1 0.02	0 0.00	0 0.00	5 0.10	2 0.04	0 0.00	3 0.06	4 0.08	194 0.06	203 0.06	273 0.09
突発性発しん	38 0.76	41 0.82	29 0.58	40 0.80	57 1.14	34 0.68	45 0.90	48 0.96	1,700 0.54	1,733 0.55	1,929 0.61
百日咳	0 0.00	0 0.00	0 0.00	0 0.00	0 0.00	1 0.02	0 0.00	0 0.00	29 0.01	32 0.01	27 0.01
ヘルパンギーナ	1 0.02	3 0.06	2 0.04	3 0.06	2 0.04	7 0.14	11 0.22	13 0.26	108 0.03	152 0.05	143 0.05
流行性耳下腺炎	10 0.20	6 0.12	5 0.10	6 0.12	6 0.12	4 0.08	7 0.14	3 0.06	785 0.25	755 0.24	792 0.25
急性出血性結膜炎	0 0.00	0 0.00	0 0.00	0 0.00	0 0.00	0 0.00	0 0.00	0 0.00	13 0.02	13 0.02	8 0.01
流行性角結膜炎	13 1.44	16 1.78	19 2.11	9 1.00	13 1.44	8 0.89	16 1.78	11 1.22	342 0.5	385 0.56	400 0.59
細菌性髄膜炎	0 0.00	0 0.00	0 0.00	0 0.00	0 0.00	0 0.00	0 0.00	2 0.13	10 0.02	9 0.02	11 0.02
無菌性髄膜炎	0 0.00	1 0.07	0 0.00	1 0.07	2 0.13	0 0.00	0 0.00	0 0.00	18 0.04	14 0.03	10 0.02
マイコプラズマ肺炎	1 0.07	3 0.20	1 0.07	1 0.07	1 0.07	5 0.33	5 0.33	4 0.27	195 0.42	214 0.46	241 0.52
クラミジア肺炎	0 0.00	0 0.00	0 0.00	0 0.00	0 0.00	0 0.00	0 0.00	1 0.07	14 0.03	12 0.03	20 0.04

※ 上段:患者数、下段:定点一医療機関当たりの患者報告数

【1類～5類感染症(全数把握)の報告】

報告期間	7週前	6週前	5週前	4週前	3週前	2週前	1週前	今週	
麻疹	0	0	0	0	0	0	0	0	累計: 0件
風しん	3	7	5	3	6	6	4	3	累計: 40件

5類感染症:風しん:3件(熊本:1件、八代:1件、水俣:1件)

5類感染症:侵襲性肺炎球菌感染症:1件

【全国より一定点当たり2倍以上(3週連続)多い感染症】

ありませんでした。

【大きな流行が発生又は継続しつつある地域(保健所)】

感染性胃腸炎 :有明、山鹿、菊池
A群溶血性レンサ球菌咽頭炎 :菊池

【病原体検査情報】

※県保健環境科学研究所で病原体検査を実施した結果を記載しています。

季節性インフルエンザではどのウイルスタイプが主流かといった傾向を示しています。

○インフルエンザウイルス検出状況(PCR検査結果) ※2012/2013シーズン(9/3～)の累計

季節性 H1pdm (インフルエンザH1N1 2009)	H1 (ソ連型)	H3 (香港型)	B型
0件	0件	62件	19件

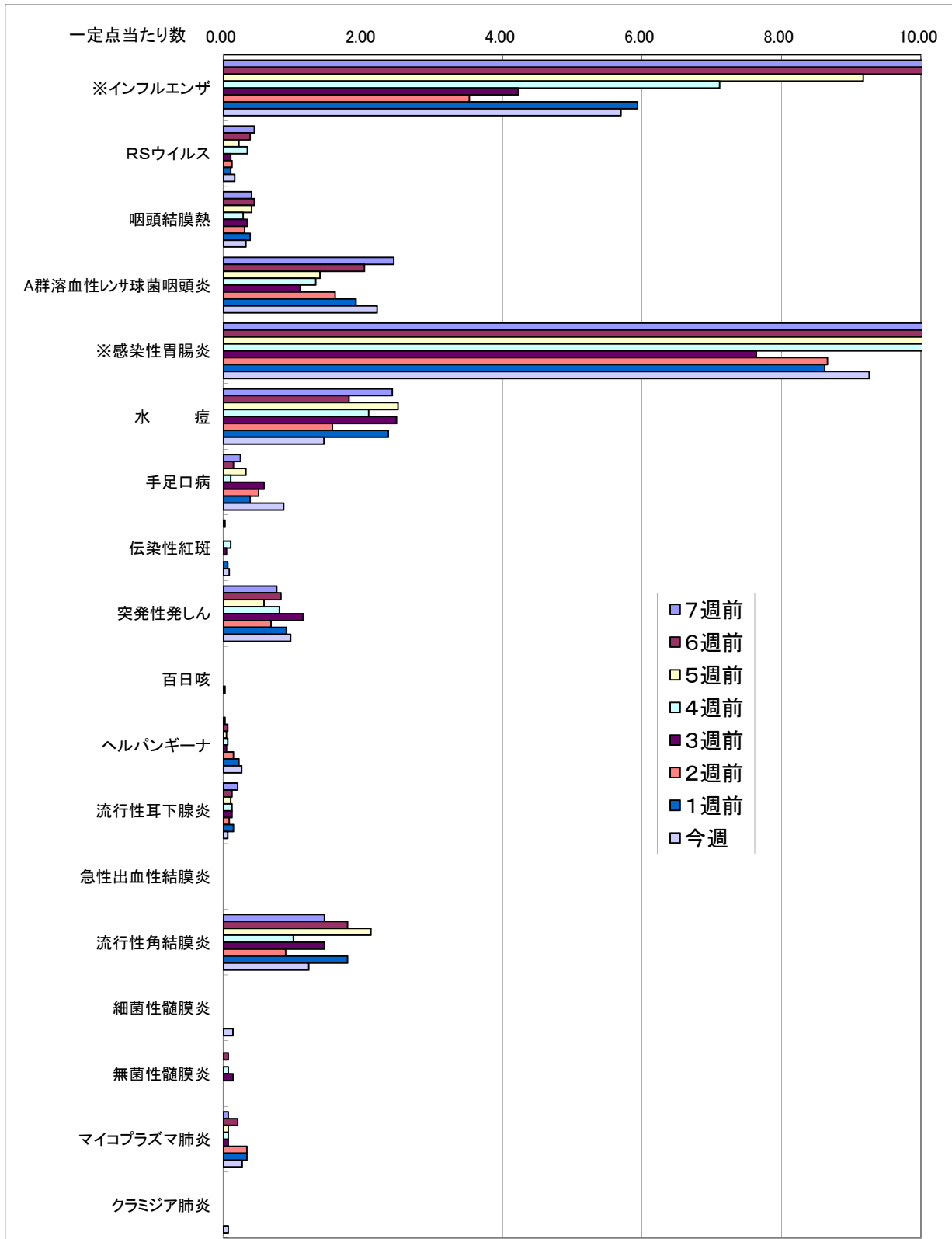
○呼吸器疾患病原体検出状況 ※第1週(H24.12/31～)からの累計

ライノウイルス	RSウイルス	パラインフルエンザウイルス	ヒトメタニューモウイルス	コロナウイルス	エンテロウイルス
18件	3件	2件	8件	5件	0件
アデノウイルス	その他				
2件	4件				

○感染性胃腸炎病原体検出状況 ※第1週(H24.12/31～)からの累計

ノロウイルス	サポウイルス	ロタウイルス	アストロウイルス	アデノウイルス	その他
10件	9件	7件	1件	3件	2件

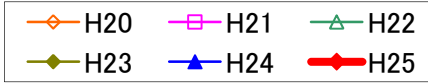
一定点当たり週別発生状況の推移



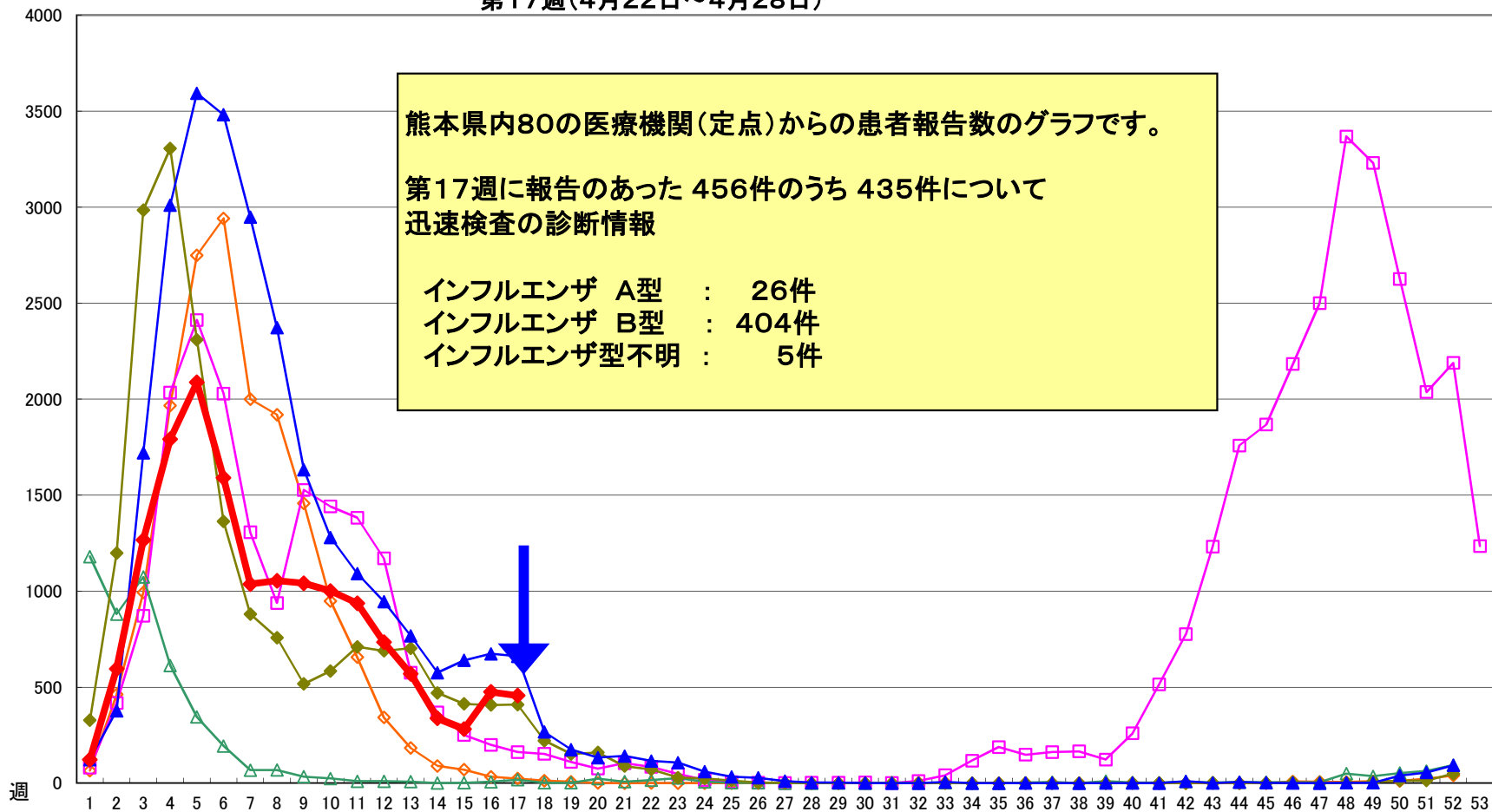
※一定点当たりの数値が10.00を超えた場合の推移は前の表で確認してください。

件

インフルエンザ



第17週(4月22日~4月28日)



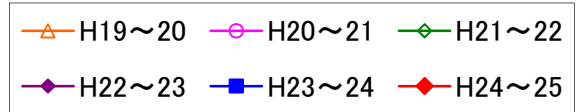
熊本県内80の医療機関(定点)からの患者報告数のグラフです。

第17週に報告のあった456件のうち435件について
迅速検査の診断情報

インフルエンザ A型 : 26件
インフルエンザ B型 : 404件
インフルエンザ型不明 : 5件

インフルエンザ

第17週(4月22日~4月28日)



件

4000

3500

3000

2500

2000

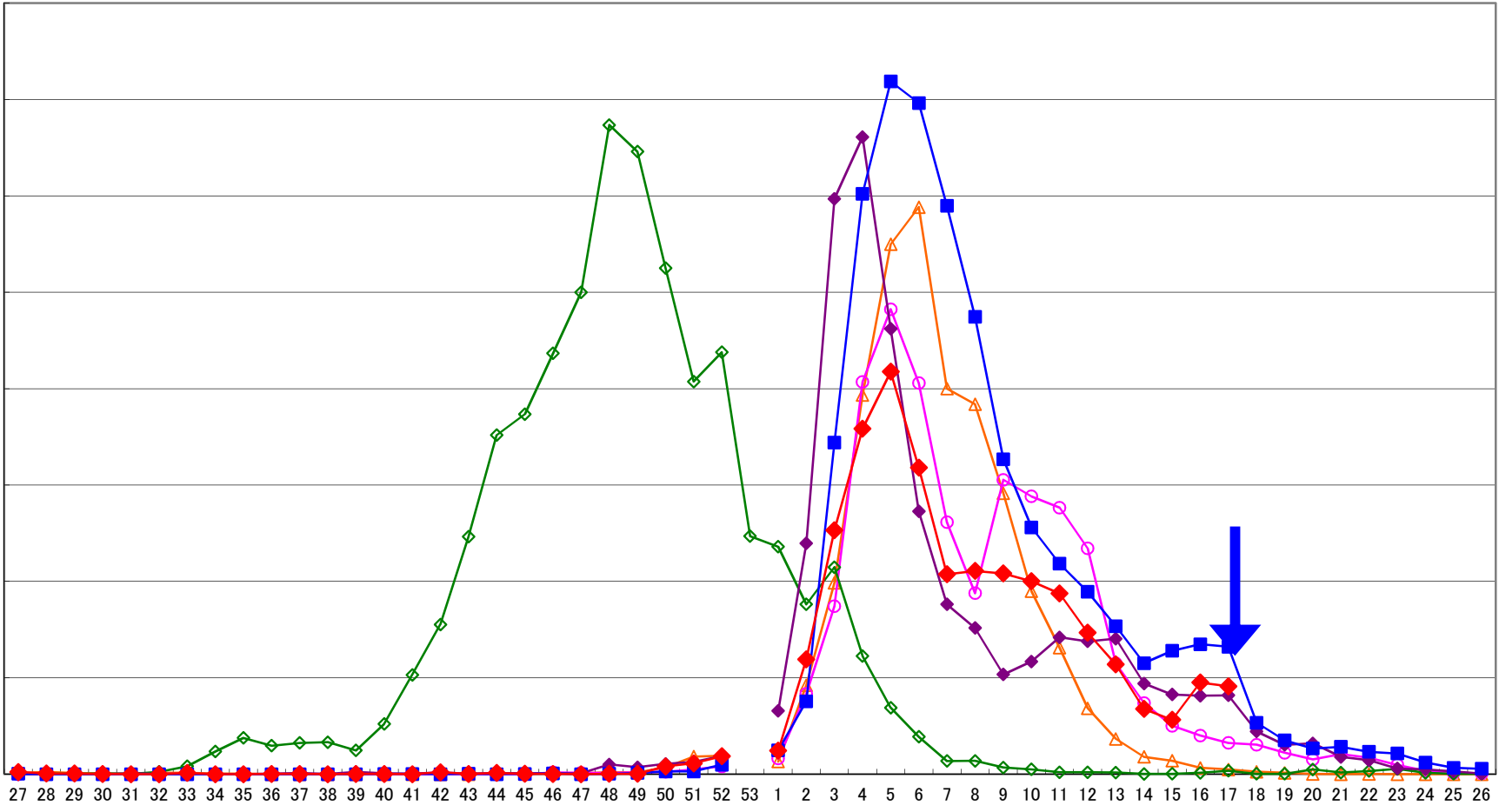
1500

1000

500

0

週



保健所別発生状況（インフルエンザ・小児科・眼科・基幹定点）

17週

	保健所名	インフルエンザ	RSウイルス感染症	咽頭結膜熱	A群溶連菌咽頭炎	感染性胃腸炎	水痘	手足口病	伝染性紅斑	突発性発疹	百日咳	ヘルパンギーナ	流行性耳下腺炎	急性出血性結膜炎	流行性角結膜炎	細菌性髄膜炎	無菌性髄膜炎	マイコプラズマ肺炎	クラミジア肺炎
1	熊本市保健所	109	2	7	35	105	38	14	2	10		2	3		11	1			
2	山鹿保健所	20				37	1	4		3				*	*				
3	菊池保健所	152		7	41	84	12	5		13		1							
4	阿蘇保健所	4			1	3								*	*				
5	御船保健所	13				5								*	*				
6	八代保健所	9	1	1	4	58	4	3		2									
7	水俣保健所	15				10	5	1		1		1		*	*				
8	人吉保健所	18	3		1	16	3	10		4		1		*	*	1			1
9	有明保健所	39				102	3	2	2	7									2
10	宇城保健所	30	2	1	14	26	3	4		4				*	*				
11	天草保健所	47			14	17	3			4		8							2
	計	456	8	16	110	463	72	43	4	48	0	13	3	0	11	2	0	4	1

保健所別一定点当り患者報告数

	保健所名	インフルエンザ	RSウイルス感染症	咽頭結膜熱	A群溶連菌咽頭炎	感染性胃腸炎	水痘	手足口病	伝染性紅斑	突発性発疹	百日咳	ヘルパンギーナ	流行性耳下腺炎	急性出血性結膜炎	流行性角結膜炎	細菌性髄膜炎	無菌性髄膜炎	マイコプラズマ肺炎	クラミジア肺炎
1	熊本市保健所	4.36	0.13	0.44	2.19	6.56	2.38	0.88	0.13	0.63	0.00	0.13	0.19	0.00	2.20	0.20	0.00	0.00	0.00
2	山鹿保健所	6.67	0.00	0.00	0.00	18.50	0.50	2.00	0.00	1.50	0.00	0.00	0.00	*	*	0.00	0.00	0.00	0.00
3	菊池保健所	19.00	0.00	1.40	8.20	16.80	2.40	1.00	0.00	2.60	0.00	0.20	0.00	0.00	0.00	0.00	0.00	0.00	0.00
4	阿蘇保健所	1.33	0.00	0.00	0.50	1.50	0.00	0.00	0.00	0.00	0.00	0.00	0.00	*	*	0.00	0.00	0.00	0.00
5	御船保健所	2.60	0.00	0.00	0.00	1.67	0.00	0.00	0.00	0.00	0.00	0.00	0.00	*	*	0.00	0.00	0.00	0.00
6	八代保健所	1.29	0.25	0.25	1.00	14.50	1.00	0.75	0.00	0.50	0.00	0.00	0.00	0.00	0.00	0.00	0.00	0.00	0.00
7	水俣保健所	5.00	0.00	0.00	0.00	5.00	2.50	0.50	0.00	0.50	0.00	0.50	0.00	*	*	0.00	0.00	0.00	0.00
8	人吉保健所	3.60	1.00	0.00	0.33	5.33	1.00	3.33	0.00	1.33	0.00	0.33	0.00	*	*	1.00	0.00	0.00	1.00
9	有明保健所	4.88	0.00	0.00	0.00	20.40	0.60	0.40	0.40	1.40	0.00	0.00	0.00	0.00	0.00	0.00	0.00	2.00	0.00
10	宇城保健所	5.00	0.50	0.25	3.50	6.50	0.75	1.00	0.00	1.00	0.00	0.00	0.00	*	*	0.00	0.00	0.00	0.00
11	天草保健所	6.71	0.00	0.00	3.50	4.25	0.75	0.00	0.00	1.00	0.00	2.00	0.00	0.00	0.00	0.00	0.00	2.00	0.00
	平均	5.70	0.16	0.32	2.20	9.26	1.44	0.86	0.08	0.96	0.00	0.26	0.06	0.00	1.22	0.13	0.00	0.27	0.07

年齢別発生状況(インフルエンザ・小児科・眼科・基幹定点)

17週

インフルエンザ定点	合計	0~5 カ月	6~11 カ月	1歳	2	3	4	5	6	7	8	9	10~14	15~19	20~29	30~39	40~49	50~59	60~69	70~79	80歳 以上
インフルエンザ	456	1	5	18	15	28	23	19	49	51	50	24	75	27	11	23	16	7	7	3	4
小児科定点年齢	合計	0~5 カ月	6~11 カ月	1歳	2歳	3歳	4歳	5歳	6歳	7歳	8歳	9歳	10~14	15~19	20歳以上						
RSウイルス感染症	8	2	5		1																
咽頭結膜熱	16	1	5	5	1	2	1					1									
A群溶血性レンサ球菌咽頭炎	110		1	1	11	19	24	15	7	8	6	5	7	1	5						
感染性胃腸炎	463	10	48	82	45	52	46	42	22	18	15	11	30	6	36						
水痘	72		7	14	14	21	7	3	3	1	2										
手足口病	43		8	26	6	2		1													
伝染性紅斑	4		1			2	1														
突発性発しん	48	1	20	21	4	2															
百日咳	0																				
ヘルパンギーナ	13		1	2	5	2		1	1		1										
流行性耳下腺炎	3						1				1	1									
眼科定点年齢区分	合計	0~5 カ月	6~11 カ月	1歳	2歳	3歳	4歳	5歳	6歳	7歳	8歳	9歳	10~14	15~19	20~29	30~39	40~49	50~59	60~69	70歳以上	
急性出血性結膜炎	0																				
流行性角結膜炎	11					1		1						2		2	3	1	1		
基幹定点年齢区分	合計	0歳	1~4	5~9	10~14	15~19	20~24	25~29	30~34	35~39	40~44	45~49	50~54	55~59	60~64	65~69	70歳以上				
細菌性髄膜炎	2												1								1
無菌性髄膜炎	0																				
マイコプラズマ肺炎	4		2	1																	1
クラミジア肺炎	1														1						