

熊本県感染症情報 (第51週)

県内170観測医の報告数 12/17~12/23

	今週	前週
インフルエンザ	888	310
RSウイルス感染症	29	27
咽頭結膜熱	31	28
A群溶血性レンサ球菌咽頭炎	146	132
感染性胃腸炎	691	549
水痘	47	17
手足口病	41	47
伝染性紅斑(りんご病)	3	13
突発性発しん	26	24

	今週	前週
ヘルパンギーナ	11	18
流行性耳下腺炎(おたふくかぜ)	2	12
急性出血性結膜炎	0	0
流行性角結膜炎(はやり目)	17	12
細菌性髄膜炎	1	0
無菌性髄膜炎	0	0
マイコプラズマ肺炎	1	0
クラミジア肺炎	0	0
感染性胃腸炎(ロタウイルス)	0	0

※百日咳は、2018年1月1日から全数把握疾患となりました。2018年第1週以降の報告は、裏面の「1類～5類感染症(全数把握)の報告」に記載

【報告数の多い疾患】

- ① インフルエンザ
報告数: 888件 (前週: 310件) 地区別: 有明、山鹿、菊池 年齢別: 10-14歳 184件 (20.7%)
- ② 感染性胃腸炎
報告数: 691件 (前週: 549件) 地区別: 有明、山鹿、菊池 年齢別: 10-14歳 88件 (12.7%)
- ③ A群溶血性レンサ球菌咽頭炎
報告数: 146件 (前週: 132件) 地区別: 菊池、有明、八代 年齢別: 5歳 25件 (17.1%)

【感染性胃腸炎が増加しています】

今週の感染性胃腸炎の報告数は、691件(1地点あたりの報告数13.82)で、前週から報告数が142件増加しました。冬場に流行する感染性胃腸炎の原因の多くは、ノロウイルスやロタウイルスなどのウイルスによるものです。特にノロウイルスは感染力が強く、少量でも発症するのが特徴です。ノロウイルスによる感染性胃腸炎はヒトからヒトへの感染と、汚染された食品を介しておこる食中毒に分けられます。感染から発症までの期間は24~48時間で、主な症状は吐き気、嘔吐、下痢、腹痛、微熱です。通常、これらの症状が1~2日間続いた後に治癒しますが、お子様や高齢者などは重症化することがありますので、特に注意が必要です。なお、ノロウイルスについては、有効なワクチンがなく、治療は対症療法に限られますので、今後の流行に備えるために、以下の予防対策を徹底しましょう。

① 最も大切なことは丁寧に手を洗うことです。

特に食事前、トイレの後、調理前後は、石けんで20秒以上の丁寧な手洗いを心がけましょう。石けん自体にはノロウイルスを直接失活化する効果はありませんが、手の汚れを落とすことにより、ウイルスを手指から剥がれやすくする効果があります。

② 便や嘔吐物を処理するときには、衛生面に注意しましょう。

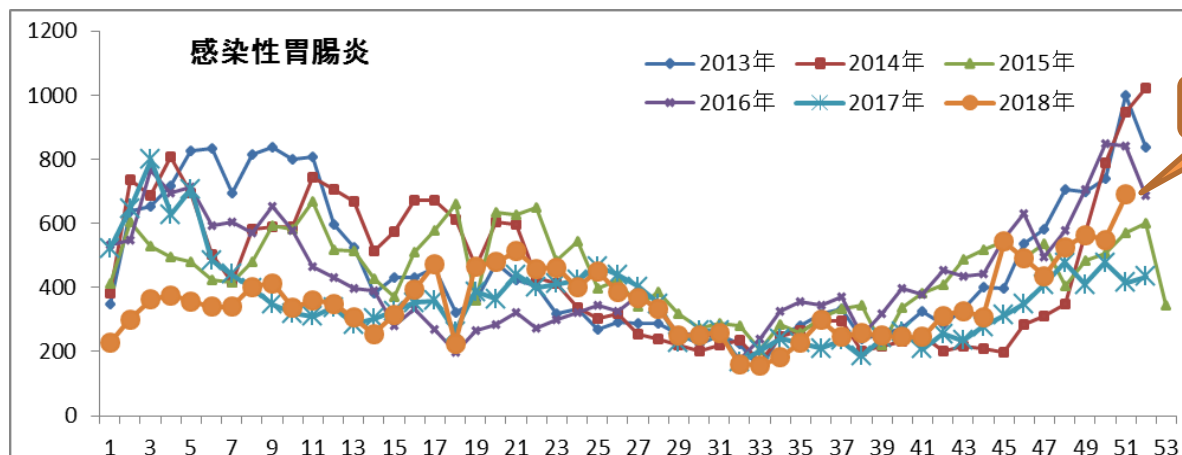
感染した人の便や吐物には大量のノロウイルスが含まれています。これらを取り扱うときは使い捨て手袋、エプロン、マスクを着用し、衛生面に十分に注意しましょう。汚染された場所の消毒には、次亜塩素酸ナトリウム(塩素系漂白剤)が有効であるとされています。家庭用塩素系漂白剤の塩素濃度は約5~6%ですので、以下を目安に消毒液を作ってください。

ふき取り用: 水1000mLに対し、ペットボトルキャップ1杯

汚れがひどい場合: 水1000mLに対しペットボトルキャップ4~5杯

③ 食品からの感染を防ぎましょう。

一般にウイルスは熱に弱く、加熱処理はウイルスの活性を失わせる有効な手段です。ノロウイルスの汚染のおそれのある二枚貝などの食品の場合は、85~90℃以上で90秒以上の加熱が望ましいとされています。また、調理器具や調理台はいつも清潔に保ちましょう。



熊本県感染症情報（第51週）

報告期間	第44週	第45週	第46週	第47週	第48週	第49週	第50週	第51週	第48週	第49週	第50週
	7週前	6週前	5週前	4週前	3週前	2週前	1週前	今週	全国3週前	全国2週前	全国1週前
	10/29～ 11/4	11/5～ 11/11	11/12～ 11/18	11/19～ 11/25	11/26～ 12/2	12/3～ 12/9	12/10～ 12/16	12/17～ 12/23	11/26～ 12/2	12/3～ 12/9	12/10～ 12/16
インフルエンザ	35 0.44	36 0.45	38 0.48	37 0.46	69 0.86	161 2.01	310 3.88	888 11.10	4,599 0.93	8,438 1.7	16,589 3.35
RSウイルス感染症	41 0.82	34 0.68	15 0.30	23 0.46	28 0.56	16 0.32	27 0.54	29 0.58	1,578 0.50	1,609 0.51	1,705 0.54
咽頭結膜熱	17 0.34	21 0.42	21 0.42	31 0.62	32 0.64	35 0.70	28 0.56	31 0.62	2,068 0.66	2,085 0.66	2,308 0.73
A群溶血性レンサ球菌 咽頭炎	78 1.56	133 2.66	127 2.54	95 1.90	114 2.28	110 2.20	132 2.64	146 2.92	8,738 2.77	9,682 3.07	9,362 2.96
感染性胃腸炎	308 6.16	544 10.88	491 9.82	437 8.74	525 10.50	565 11.30	549 10.98	691 13.82	24,907 7.89	27,974 8.86	29,208 9.24
水痘	8 0.16	6 0.12	16 0.32	10 0.20	19 0.38	27 0.54	17 0.34	47 0.94	1,922 0.61	1,905 0.6	1,987 0.63
手足口病	43 0.86	31 0.62	39 0.78	30 0.60	32 0.64	33 0.66	47 0.94	41 0.82	1,987 0.63	1,943 0.62	1,936 0.61
伝染性紅斑	0 0.00	3 0.06	2 0.04	1 0.02	5 0.10	3 0.06	13 0.26	3 0.06	2,747 0.87	3,026 0.96	2,776 0.88
突発性発しん	30 0.60	33 0.66	33 0.66	36 0.72	30 0.60	32 0.64	24 0.48	26 0.52	1,388 0.44	1,317 0.42	1,234 0.39
ヘルパンギーナ	21 0.42	22 0.44	18 0.36	18 0.36	11 0.22	17 0.34	18 0.36	11 0.22	357 0.11	335 0.11	299 0.09
流行性耳下腺炎	6 0.12	16 0.32	2 0.04	8 0.16	6 0.12	11 0.22	12 0.24	2 0.04	423 0.13	398 0.13	388 0.12
急性出血性結膜炎	0 0.00	0 0.00	0 0.00	0 0.00	0 0.00	0 0.00	0 0.00	0 0.00	9 0.01	11 0.02	10 0.01
流行性角結膜炎	15 1.67	16 1.78	15 1.67	24 2.67	23 2.56	20 2.22	12 1.33	17 1.89	645 0.93	655 0.94	659 0.95
細菌性髄膜炎	0 0.00	0 0.00	0 0.00	0 0.00	0 0.00	0 0.00	0 0.00	1 0.07	15 0.03	11 0.02	11 0.02
無菌性髄膜炎	1 0.07	3 0.20	0 0.00	0 0.00	1 0.07	1 0.07	0 0.00	0 0.00	16 0.03	15 0.03	12 0.02
マイコプラズマ肺炎	0 0.00	1 0.07	0 0.00	0 0.00	0 0.00	1 0.07	0 0.00	1 0.07	209 0.44	178 0.37	146 0.30
クラミジア肺炎	0 0.00	0 0.00	0 0.00	0 0.00	0 0.00	0 0.00	0 0.00	0 0.00	3 0.01	3 0.01	-
感染性胃腸炎(ロタウイルス)	0 0.00	0 0.00	0 0.00	0 0.00	0 0.00	0 0.00	0 0.00	0 0.00	20 0.04	19 0.04	18 0.04

※ 上段：患者数、下段：定点一医療機関当たりの患者報告数

【1類～5類感染症(全数把握)の報告】

- 4類感染症 つつが虫病：1件
レジオネラ症：1件
クロイツフェルト・ヤコブ病：1件
- 5類感染症 梅毒：2件
百日咳：1件
風しん：2件

【全国より一定点当たり2倍以上(3週連続)多い感染症】

(※全国の流行状況の情報還元には時間差があるため、全国の情報は1週間までの内容になります。)

ヘルパンギーナ

【大きな流行が発生又は継続しつつある地域(保健所)】

咽頭結膜熱：菊池
感染性胃腸炎：山鹿、菊池、有明
水痘：山鹿

【病原体検査情報】

※県保健環境科学研究所で病原体検査を実施した結果を記載しています。
季節性インフルエンザではどのウイルスタイプが主流かといった傾向を示しています。

○インフルエンザウイルス検出状況(PCR検査結果) ※2018/19シーズン(H30.9/3～)の累計

	A型			B型
	季節性 H1pdm(AH1pdm09)	H1(ソ連型)	H3(香港型)	
(今シーズン累計)	0件	0件	13件	0件
(昨シーズン累計)	12件	0件	15件	17件

○呼吸器疾患病原体検出状況 ※第1週(H30.1/1～)からの累計

ライノウイルス	RSウイルス	パラインフルエンザウイルス	ヒトメタニューモウイルス	コロナウイルス	エンテロウイルス
21件 (11件)	8件 (25件)	4件 (11件)	0件 (0件)	4件 (7件)	4件 (30件)
アデノウイルス	その他				
0件 (4件)	0件 (3件)				

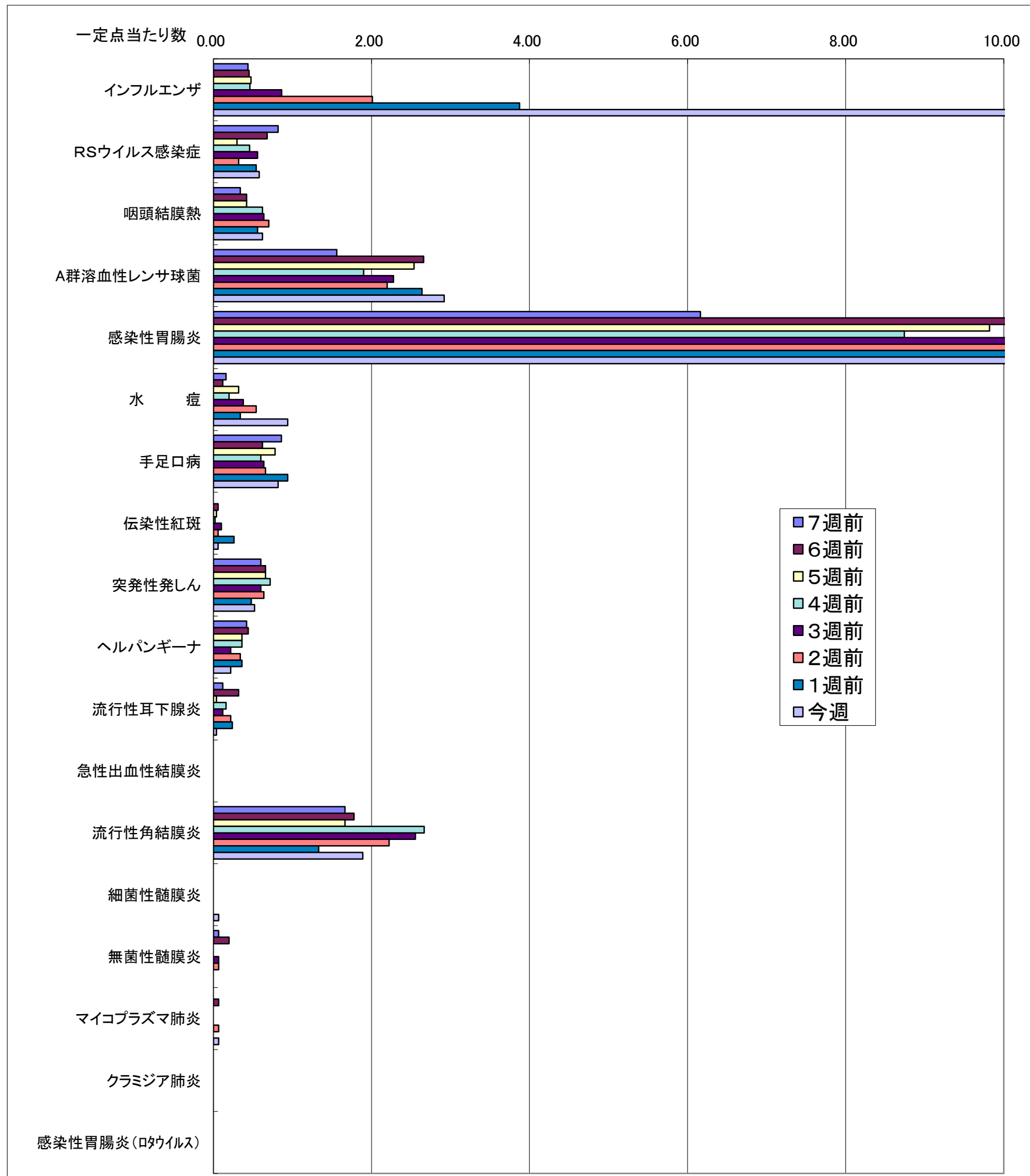
(※カッコ内は昨シーズン累計)

○感染性胃腸炎病原体検出状況 ※第1週(H30.1/1～)からの累計

ノロウイルス	サポウイルス	ロタウイルス	アストロウイルス	アデノウイルス	その他
9件 (18件)	12件 (2件)	1件 (1件)	4件 (0件)	6件 (2件)	8件 (1件)

(※カッコ内は昨シーズン累計)

一定点当たり週別発生状況の推移



※一定点当たりの数値が10.00を超えた場合の推移は前の表で確認してください。

インフルエンザ

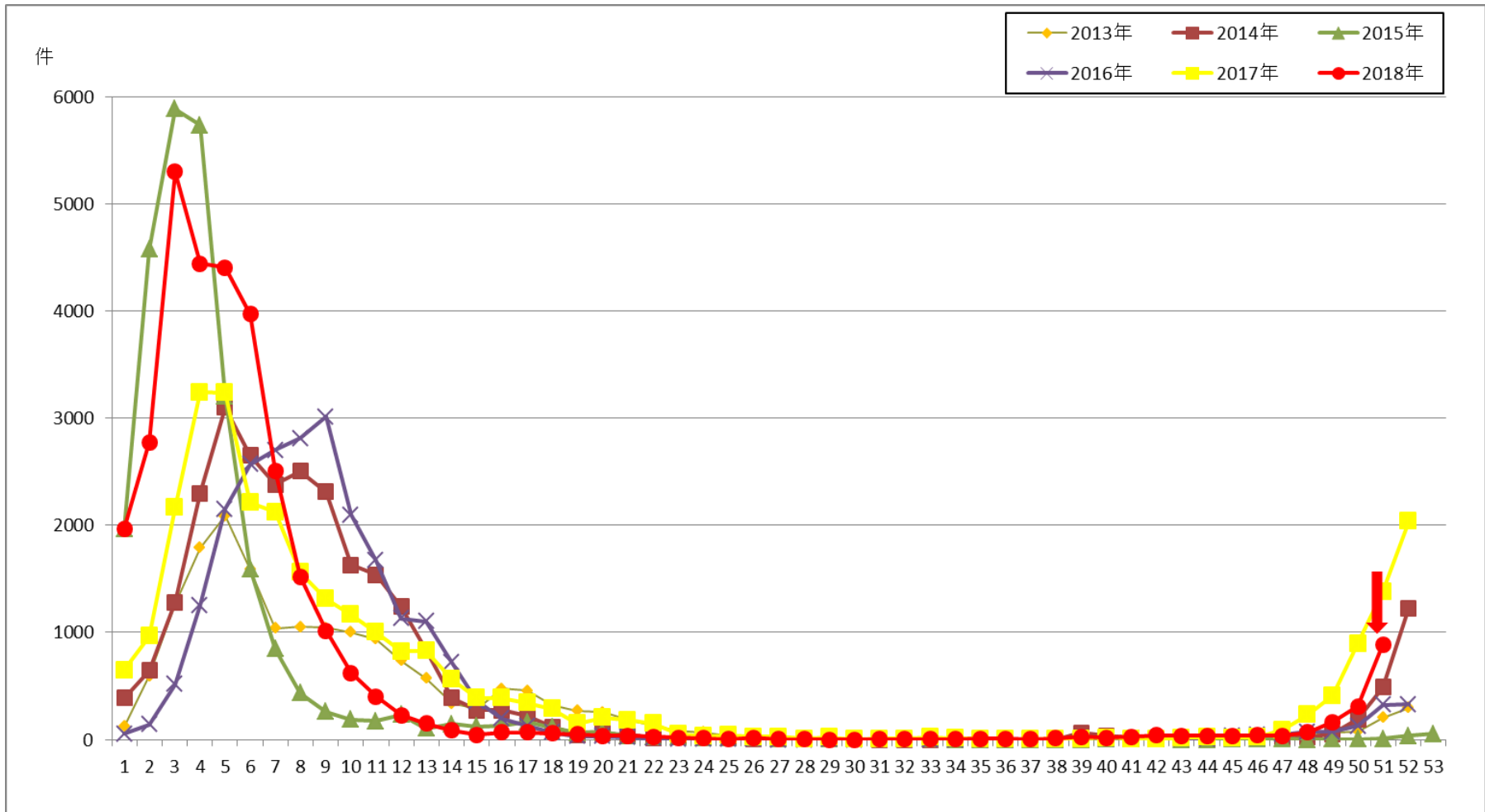
第51週 12/17~12/23

熊本県内80の医療機関(定点)からの患者報告数のグラフです。

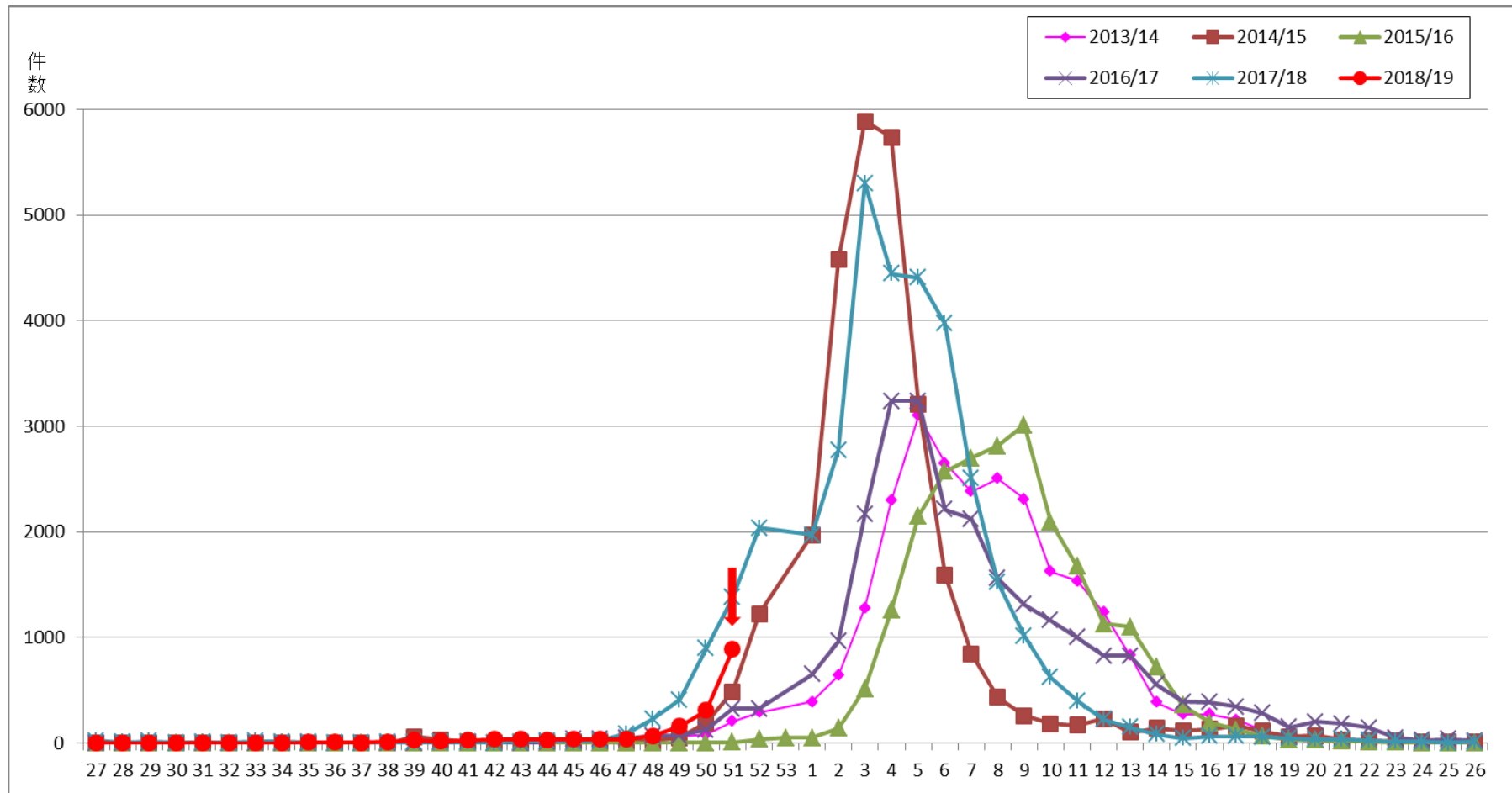
第51週に報告のあった888件のうち858件について迅速検査の検査情報

インフルエンザA型	850件	99.1%
インフルエンザB型	4件	0.5%
インフルエンザ型別不明	4件	0.5%

○第1週(2018年)~



○第27週(2018年)~



保健所別発生状況（インフルエンザ・小児科・眼科・基幹定点）

第51週

	保健所名	インフルエンザ	RSウイルス 感染症	咽頭 結膜熱	A群溶血性 レンサ球菌咽 頭炎	感染性 胃腸炎	水痘	手足口病	伝染性 紅斑	突発性 発しん	ヘルパン ギーナ	流行性 耳下腺 炎	急性 出血性 結膜炎	流行性 角結膜炎	細菌性 髄膜炎	無菌性 髄膜炎	マイコプラズ マ 肺炎	クラミジア 肺炎	感染性 胃腸炎 (ロタウイルス)
1	熊本市保健所	126	7	1	32	132	27	10	1	8	1	0	0	17	1	0	1	0	0
2	山鹿保健所	66	0	0	0	54	3	2	0	1	0	0	0	0	0	0	0	0	0
3	菊池保健所	155	12	15	30	114	2	9	0	4	3	0	0	0	0	0	0	0	0
4	阿蘇保健所	3	0	0	0	6	0	0	0	0	0	0	0	0	0	0	0	0	0
5	御船保健所	6	0	0	3	36	0	0	0	0	0	0	0	0	0	0	0	0	0
6	八代保健所	121	4	3	23	61	3	0	0	2	0	0	0	0	0	0	0	0	0
7	水俣保健所	49	0	0	4	5	0	4	0	1	0	0	0	0	0	0	0	0	0
8	人吉保健所	92	0	0	4	33	2	1	0	0	0	0	0	0	0	0	0	0	0
9	有明保健所	225	1	7	29	191	9	5	0	6	1	0	0	0	0	0	0	0	0
10	宇城保健所	33	5	0	19	36	0	5	0	3	4	2	0	0	0	0	0	0	0
11	天草保健所	12	0	5	2	23	1	5	2	1	2	0	0	0	0	0	0	0	0
	計	888	29	31	146	691	47	41	3	26	11	2	0	17	1	0	1	0	0

保健所別一定点当り患者報告数

	保健所名	インフルエンザ	RSウイルス 感染症	咽頭 結膜熱	A群溶連菌 咽頭炎	感染性 胃腸炎	水痘	手足口 病	伝染性 紅斑	突発性 発しん	ヘルパン ギーナ	流行性 耳下腺 炎	急性 出血性 結膜炎	流行性 角結膜炎	細菌性 髄膜炎	無菌性 髄膜炎	マイコプラズ マ 肺炎	クラミジア 肺炎	感染性 胃腸炎 (ロタウイルス)
1	熊本市保健所	5.04	0.44	0.06	2.00	8.25	1.69	0.63	0.06	0.50	0.06	0.00	0.00	3.40	0.20	0.00	0.20	0.00	0.00
2	山鹿保健所	22.00	0.00	0.00	0.00	27.00	1.50	1.00	0.00	0.50	0.00	0.00	-	-	0.00	0.00	0.00	0.00	0.00
3	菊池保健所	19.38	2.40	3.00	6.00	22.80	0.40	1.80	0.00	0.80	0.60	0.00	0.00	0.00	0.00	0.00	0.00	0.00	0.00
4	阿蘇保健所	1.00	0.00	0.00	0.00	3.00	0.00	0.00	0.00	0.00	0.00	0.00	-	-	0.00	0.00	0.00	0.00	0.00
5	御船保健所	1.20	0.00	0.00	1.00	12.00	0.00	0.00	0.00	0.00	0.00	0.00	-	-	0.00	0.00	0.00	0.00	0.00
6	八代保健所	17.29	1.00	0.75	5.75	15.25	0.75	0.00	0.00	0.50	0.00	0.00	0.00	0.00	0.00	0.00	0.00	0.00	0.00
7	水俣保健所	16.33	0.00	0.00	2.00	2.50	0.00	2.00	0.00	0.50	0.00	0.00	-	-	0.00	0.00	0.00	0.00	0.00
8	人吉保健所	18.40	0.00	0.00	1.33	11.00	0.67	0.33	0.00	0.00	0.00	0.00	-	-	0.00	0.00	0.00	0.00	0.00
9	有明保健所	28.13	0.20	1.40	5.80	38.20	1.80	1.00	0.00	1.20	0.20	0.00	0.00	0.00	0.00	0.00	0.00	0.00	0.00
10	宇城保健所	5.50	1.25	0.00	4.75	9.00	0.00	1.25	0.00	0.75	1.00	0.50	-	-	0.00	0.00	0.00	0.00	0.00
11	天草保健所	1.71	0.00	1.25	0.50	5.75	0.25	1.25	0.50	0.25	0.50	0.00	0.00	0.00	0.00	0.00	0.00	0.00	0.00
	平均	11.10	0.58	0.62	2.92	13.82	0.94	0.82	0.06	0.52	0.22	0.04	0.00	1.89	0.07	0.00	0.07	0.00	0.00

