

# 熊本県感染症情報(第2週)

県内170観測医の報告数 1/8~1/14

	今週	前週
インフルエンザ	2,775	1,970
RSウイルス感染症	10	9
咽頭結膜熱	32	26
A群溶血性レンサ球菌咽頭炎	49	31
感染性胃腸炎	300	228
水痘	17	21
手足口病	9	21
伝染性紅斑(りんご病)	0	1
突発性発しん	32	14

	今週	前週
ヘルパンギーナ	2	2
流行性耳下腺炎(おたふくかぜ)	6	4
急性出血性結膜炎	0	0
流行性角結膜炎(はやり目)	12	10
細菌性髄膜炎	0	1
無菌性髄膜炎	3	0
マイコプラズマ肺炎	1	0
クラミジア肺炎	0	0
感染性胃腸炎(ロタウイルス)	0	0

※百日咳は、2018年1月1日から全数把握疾患となりました。2018年第1週以降の報告は、裏面の「1類~5類感染症(全数把握)の報告」に記載

## 【報告数の多い疾患】

- ① **インフルエンザ**  
報告数: 2775件 (前週: 1970件) 地区別: 人吉、山鹿、有明 年齢別: 10-14歳 337件 (12.1%)
- ② **感染性胃腸炎**  
報告数: 300件 (前週: 228件) 地区別: 八代、山鹿、菊池、有明 年齢別: 10-14歳 42件 (14%)
- ③ **A群溶血性レンサ球菌咽頭炎**  
報告数: 49件 (前週: 31件) 地区別: 菊池、人吉、有明 年齢別: 6歳 10件 (20.4%)

## 【インフルエンザの報告数が警報レベル基準を超えました】

今週(第2週: 1月8日~1月14日)の県内のインフルエンザ報告数(県内80定点医療機関からの報告)は、2,775件(定点あたり34.69)であり、前週(第1週: 1月1日~1月7日)より報告数が805件増え、県全体として警報レベル基準を超えました。保健所別では、人吉(定点あたり85.80)、山鹿(46.00)、有明(41.63)、阿蘇(38.67)、菊池(38.50)、宇城(37.67)、熊本(30.24)、水俣(27.33)、八代(24.14)、天草(21.14)では警報レベルです。今後、患者数がさらに増加する可能性がありますので、警戒が必要です。(警報レベル基準: 1定点あたり30、警報レベル解除基準: 1定点あたり10)

インフルエンザは、インフルエンザウイルスを原因とする急性気道感染症です。おおむね1~3日を潜伏期間とし、38℃以上の発熱、頭痛、関節痛、筋肉痛などの症状が突然現れます。下痢や嘔吐など消化器症状が見られる場合もあり、通常のかぜに比べて全身症状が強く出やすいことを特徴とします。お子様ではまれに急性脳症を、ご高齢の方や免疫力の低下している方では肺炎を伴うなど重症になることがあり、亡くなる方の報告もあります。以下の予防対策をしっかりと行い、流行に備えるようにしましょう。

### 【予防対策】

#### ① 予防接種

インフルエンザの予防接種は感染や発症そのものを完全に防ぐことはできませんが、重症化や合併症の発生を予防する効果があります。予防接種を受けてから効果がでるまで2週間程度かかるため、医師に相談のうえ、必要に応じて接種を行いましょう。

#### ② 飛沫感染対策としての咳エチケット

インフルエンザの主な感染経路は、咳やくしゃみの際に口から出る小さな水滴(飛沫)による飛沫感染です。

普段から、咳エチケット守ることを心がけましょう。

- 咳エチケット ◇咳やくしゃみを他の人に向けて発しない
- ◇咳やくしゃみが出るときはできるだけマスクをする
- ◇手のひらで咳やくしゃみを受け止めた時はすぐに手を洗う

#### ③ 外出後の手洗い

流水・石鹸による手洗いは手指など体についたインフルエンザウイルスを物理的に除去するために有効な方法であり、インフルエンザに限らず接触感染を感染経路とする感染症対策の基本です。20秒以上時間をかけた丁寧な手洗いを心がけましょう。

また、インフルエンザウイルスはアルコールによる消毒も有効ですので、必要に応じてアルコール製剤を活用しましょう。

# 熊本県感染症情報（第2週）

報告期間	第47週	第48週	第49週	第50週	第51週	第52週	第1週	第2週	第51週	第52週	第1週
	7週前	6週前	5週前	4週前	3週前	2週前	1週前	今週	全国3週前	全国2週前	全国1週前
	11/20～ 11/26	11/27～ 12/3	12/4～ 12/10	12/11～ 12/17	12/18～ 12/24	12/25～ 12/31	1/1～ 1/7	1/8～ 1/14	12/18～ 12/24	12/25～ 12/31	1/1～ 1/8
インフルエンザ	89	232	412	898	1,382	2,037	1,970	2,775	63,774	85,976	79,930
RSウイルス感染症	1.11	2.90	5.15	11.23	17.28	25.46	24.63	34.69	12.87	17.88	16.31
咽頭結膜熱	24	23	19	19	25	30	9	10	2,316	2,132	1,357
A群溶血性レンサ球菌	0.48	0.46	0.38	0.38	0.50	0.60	0.18	0.20	0.73	0.70	0.44
咽頭炎	36	53	79	90	64	50	26	32	2,245	1,919	935
感染性胃腸炎	0.72	1.06	1.58	1.80	1.28	1.00	0.52	0.64	0.71	0.63	0.30
水痘	81	74	78	61	74	48	31	49	9,412	7,460	3,382
伝染性紅斑	1.62	1.48	1.56	1.22	1.48	0.96	0.62	0.98	2.97	2.44	1.09
手足口病	409	477	410	478	416	435	228	300	26,566	22,316	10,385
伝染性紅斑	8.18	9.54	8.20	9.56	8.32	8.70	4.56	6.00	8.39	7.29	3.36
突発性発しん	14	16	25	21	19	23	21	17	1,650	1,510	1,402
ヘルパンギーナ	0.28	0.32	0.50	0.42	0.38	0.46	0.42	0.34	0.52	0.49	0.45
流行性耳下腺炎	85	75	72	55	39	33	21	9	1,941	1,312	541
急性出血性結膜炎	1.70	1.50	1.44	1.10	0.78	0.66	0.42	0.18	0.61	0.43	0.18
細菌性髄膜炎	1	1	3	0	3	0	1	0	251	204	144
無菌性髄膜炎	0.02	0.02	0.06	0.00	0.06	0.00	0.02	0.00	0.08	0.07	0.05
マイコプラズマ肺炎	44	45	36	33	28	21	14	32	1,143	996	630
クラミジア肺炎	0.88	0.90	0.72	0.66	0.56	0.42	0.28	0.64	0.36	0.33	0.20
急性出血性結膜炎	15	25	14	14	19	5	2	2	245	135	52
流行性角結膜炎	0.30	0.50	0.28	0.28	0.38	0.10	0.04	0.04	0.08	0.04	0.02
細菌性髄膜炎	10	19	12	12	9	4	4	6	898	696	554
無菌性髄膜炎	0.20	0.38	0.24	0.24	0.18	0.08	0.08	0.12	0.28	0.23	0.18
マイコプラズマ肺炎	0	1	0	0	0	0	0	0	11	9	5
クラミジア肺炎	0.00	0.11	0.00	0.00	0.00	0.00	0.00	0.00	0.02	0.01	0.01
急性出血性結膜炎	10	17	12	9	9	22	10	12	580	505	424
流行性角結膜炎	1.11	1.89	1.33	1.00	1.00	2.44	1.11	1.33	0.83	0.75	0.61
細菌性髄膜炎	0	0	0	0	0	0	1	0	4	9	10
無菌性髄膜炎	0.00	0.00	0.00	0.00	0.00	0.00	0.07	0.00	0.01	0.02	0.02
マイコプラズマ肺炎	0	0	0	0	0	1	0	3	19	11	8
クラミジア肺炎	0.00	0.00	0.00	0.00	0.00	0.07	0.00	0.20	0.04	0.02	0.02
急性出血性結膜炎	0	1	1	2	2	2	0	1	173	165	96
流行性角結膜炎	0.00	0.07	0.07	0.13	0.13	0.13	0.00	0.07	0.36	0.35	0.20
細菌性髄膜炎	0	0	0	0	0	0	0	0	7	5	2
無菌性髄膜炎	0.00	0.00	0.00	0.00	0.00	0.00	0.00	0.00	0.01	0.01	0.00
マイコプラズマ肺炎	0	0	0	0	0	0	0	0	10	25	19
クラミジア肺炎	0.00	0.00	0.00	0.00	0.00	0.00	0.00	0.00	0.02	0.05	0.04
急性出血性結膜炎	0.00	0.00	0.00	0.00	0.00	0.00	0.00	0.00	0.02	0.05	0.04

※ 上段：患者数、下段：定点一医療機関当たりの患者報告数

### 【1類～5類感染症(全数把握)の報告】

5類感染症 梅毒：4件、百日咳：1件

### 【全国より一定点当たり2倍以上(3週連続)多い感染症】

(※全国の流行状況の情報還元には時間差があるため、全国の情報は1週間までの内容になります。)

ヘルパンギーナ

### 【大きな流行が発生又は継続しつつある地域(保健所)】

インフルエンザ : 熊本、山鹿、菊池、阿蘇、八代、水俣、人吉、有明、宇城、天草  
咽頭結膜熱 : 菊池

### 【病原体検査情報】

※県保健環境科学研究所で病原体検査を実施した結果を記載しています。

季節性インフルエンザではどのウイルスタイプが主流かといった傾向を示しています。

#### ○インフルエンザウイルス検出状況(PCR検査結果) ※2017/18シーズン(H29.9/4～)の累計

	A型			B型
	季節性 H1pdm(AH1pdm09)	H1(ソ連型)	H3(香港型)	
(今シーズン累計)	3件	0件	5件	0件
(昨シーズン累計)	1件	0件	37件	13件

#### ○呼吸器疾患病原体検出状況 ※第1週(H30.1/1～)からの累計

ライノウイルス	RSウイルス	パラインフルエンザウイルス	ヒトメタニューモウイルス	コロナウイルス	エンテロウイルス
0件 (11件)	0件 (25件)	0件 (11件)	0件 (0件)	0件 (7件)	0件 (30件)
アデノウイルス	その他				
0件 (4件)	0件 (3件)				

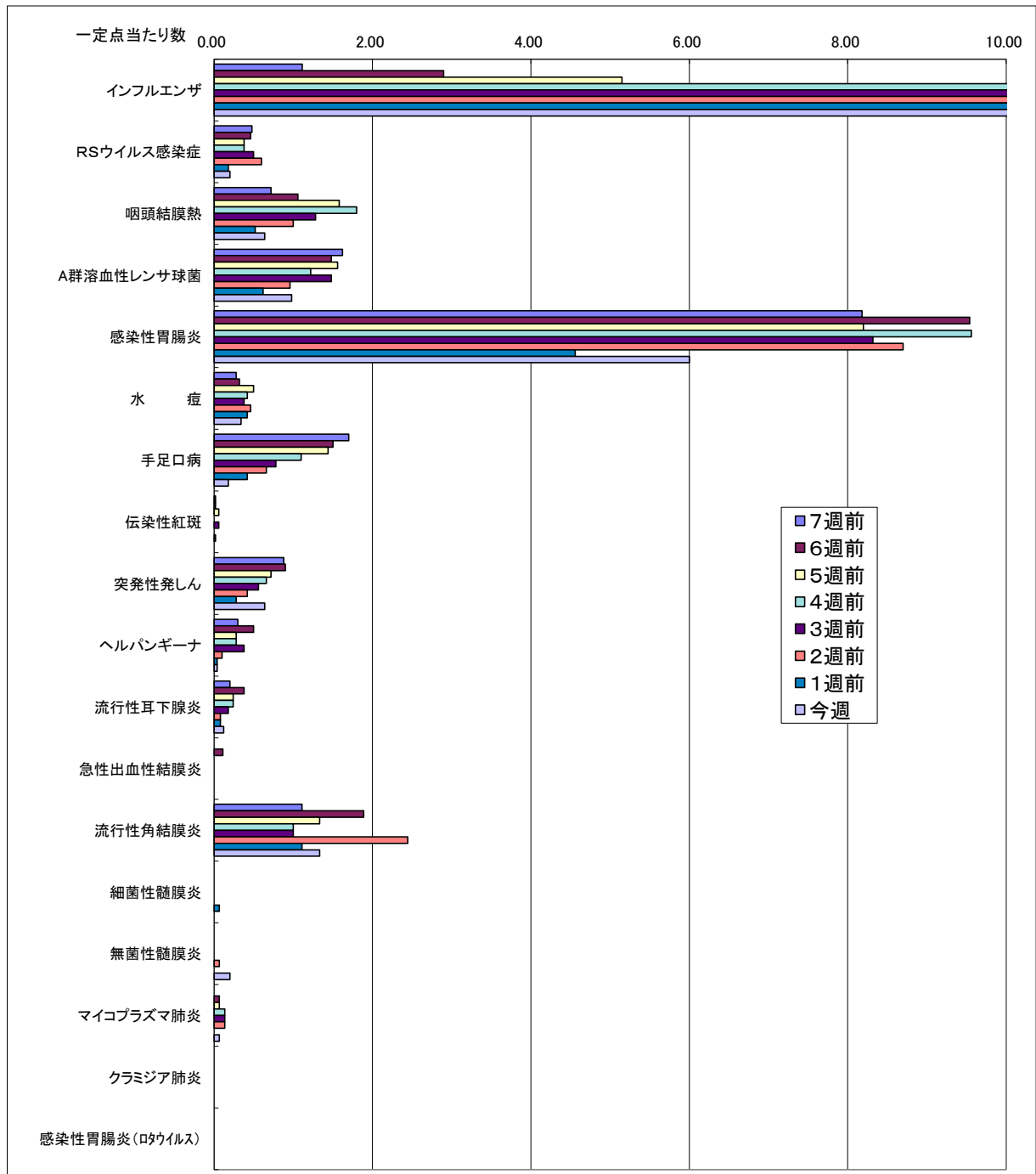
(※カッコ内は昨シーズン累計)

#### ○感染性胃腸炎病原体検出状況 ※第1週(H30.1/1～)からの累計

ノロウイルス	サボウイルス	ロタウイルス	アストロウイルス	アデノウイルス	その他
0件 (18件)	0件 (2件)	0件 (1件)	0件 (0件)	0件 (2件)	0件 (1件)

(※カッコ内は昨シーズン累計)

### 一定点当たり週別発生状況の推移



※一定点当たりの数値が10.00を超えた場合の推移は前の表で確認してください。

# インフルエンザ

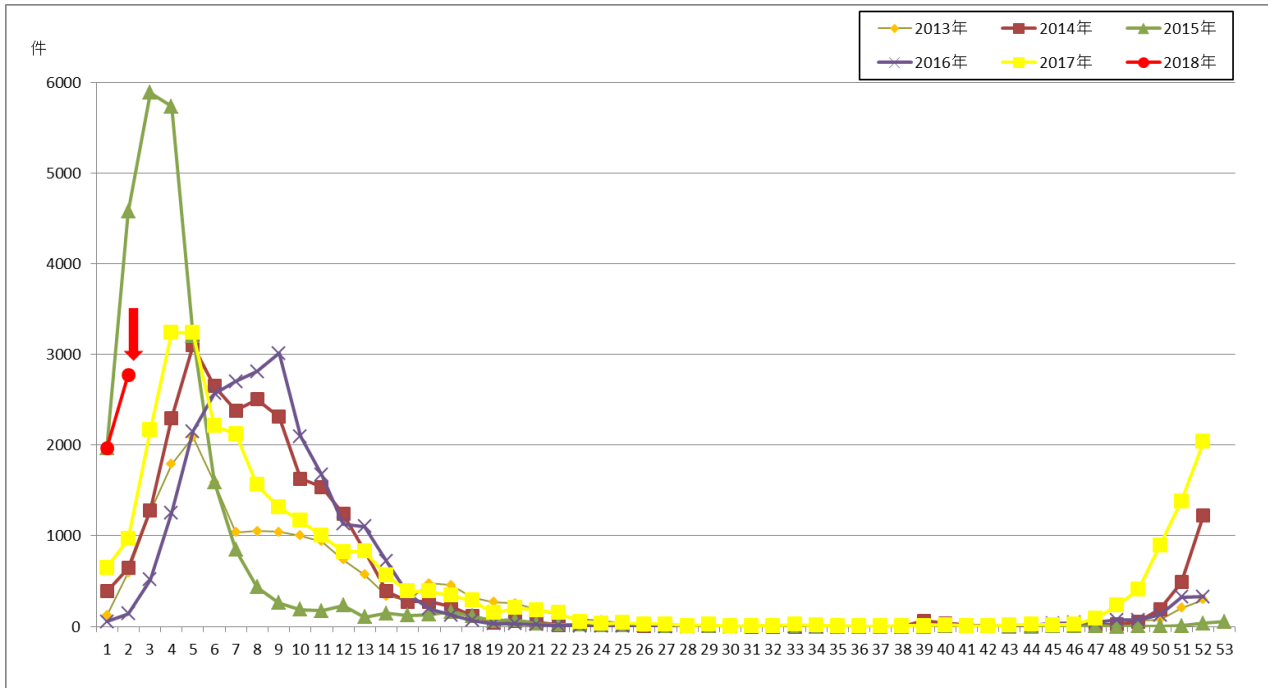
第2週 1/8～1/14

熊本県内80の医療機関(定点)からの患者報告数のグラフです。

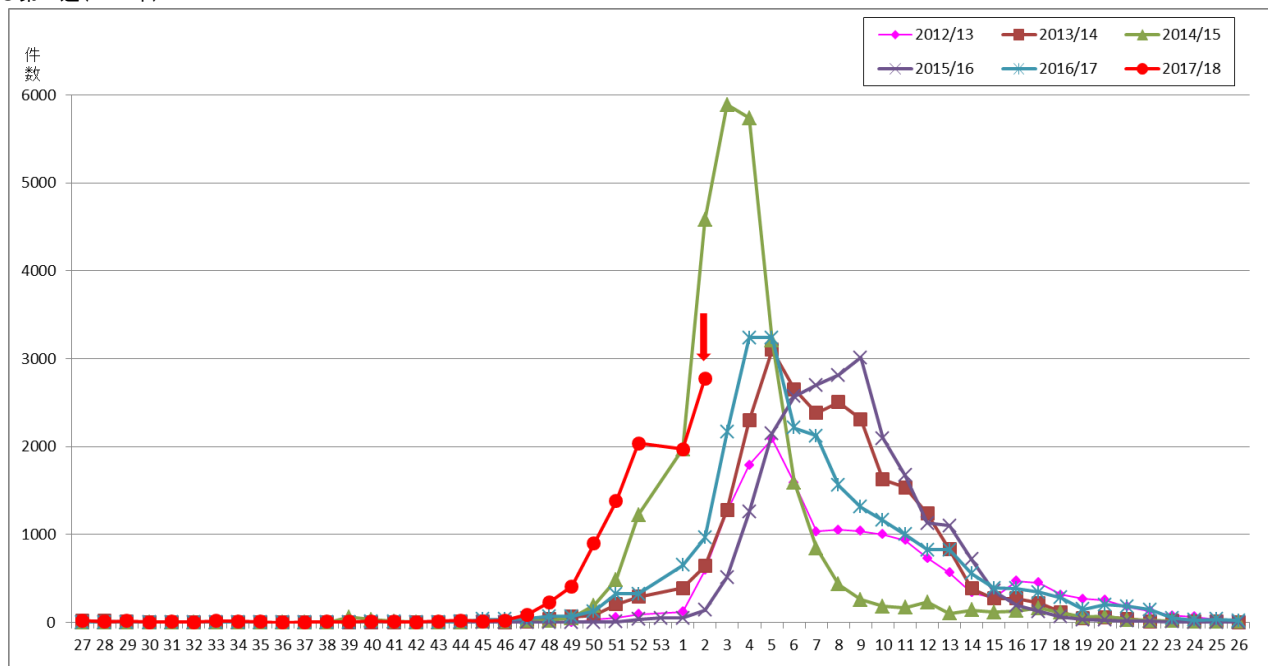
第2週に報告のあった2775件のうち2667件について迅速検査の検査情報

インフルエンザA型	901件	33.8%
インフルエンザB型	1731件	64.9%
インフルエンザ型別不明	35件	1.3%

○第1週(2018年)～



○第27週(2017年)～



# 保健所別発生状況（インフルエンザ・小児科・眼科・基幹定点）

## 第2週

保健所名	インフルエンザ	RSウイルス 感染症	咽頭 結膜熱	A群溶血性 連鎖球菌咽頭 炎	感染性 胃腸炎	水痘	手足口病	伝染性 紅斑	突発性 発しん	ヘルパン ギーナ	流行性 耳下腺炎	急性 出血性 結膜炎	流行性 角結膜炎	細菌性 髄膜炎	無菌性 髄膜炎	マイコプラズ マ 肺炎	クラミジア 肺炎	感染性 胃腸炎 (ロタウイルス)
1 熊本市保健所	756	2	9	16	86	8	1	0	4	0	0	0	11	0	3	0	0	0
2 山鹿保健所	138	0	0	0	19	1	0	0	1	0	0	0	0	0	0	0	0	0
3 菊池保健所	308	2	12	15	46	0	5	0	5	0	1	0	0	0	0	0	0	0
4 阿蘇保健所	116	0	0	0	1	0	0	0	0	0	0	0	0	0	0	0	0	0
5 御船保健所	70	0	0	0	17	0	0	0	0	0	0	0	0	0	0	0	0	0
6 八代保健所	169	1	4	0	40	2	1	0	4	1	1	0	0	0	0	0	0	0
7 水俣保健所	82	1	0	2	7	1	0	0	0	0	2	0	0	0	0	1	0	0
8 人吉保健所	429	1	0	7	10	0	0	0	2	0	0	0	0	0	0	0	0	0
9 有明保健所	333	0	5	6	46	3	2	0	10	0	0	0	1	0	0	0	0	0
10 宇城保健所	226	3	1	0	13	0	0	0	4	0	0	0	0	0	0	0	0	0
11 天草保健所	148	0	1	3	15	2	0	0	2	1	2	0	0	0	0	0	0	0
計	2775	10	32	49	300	17	9	0	32	2	6	0	12	0	3	1	0	0

## 保健所別一定点当り患者報告数

保健所名	インフルエンザ	RSウイルス 感染症	咽頭 結膜熱	A群溶連菌 咽頭炎	感染性 胃腸炎	水痘	手足口病	伝染性 紅斑	突発性 発しん	ヘルパン ギーナ	流行性 耳下腺炎	急性 出血性 結膜炎	流行性 角結膜炎	細菌性 髄膜炎	無菌性 髄膜炎	マイコプラズ マ 肺炎	クラミジア 肺炎	感染性 胃腸炎 (ロタウイルス)
1 熊本市保健所	30.24	0.13	0.56	1.00	5.38	0.50	0.06	0.00	0.25	0.00	0.00	0.00	2.20	0.00	0.60	0.00	0.00	0.00
2 山鹿保健所	46.00	0.00	0.00	0.00	9.50	0.50	0.00	0.00	0.50	0.00	0.00	-	-	0.00	0.00	0.00	0.00	0.00
3 菊池保健所	38.50	0.40	2.40	3.00	9.20	0.00	1.00	0.00	1.00	0.00	0.20	0.00	0.00	0.00	0.00	0.00	0.00	0.00
4 阿蘇保健所	38.67	0.00	0.00	0.00	0.50	0.00	0.00	0.00	0.00	0.00	0.00	-	-	0.00	0.00	0.00	0.00	0.00
5 御船保健所	14.00	0.00	0.00	0.00	5.67	0.00	0.00	0.00	0.00	0.00	0.00	-	-	0.00	0.00	0.00	0.00	0.00
6 八代保健所	24.14	0.25	1.00	0.00	10.00	0.50	0.25	0.00	1.00	0.25	0.25	0.00	0.00	0.00	0.00	0.00	0.00	0.00
7 水俣保健所	27.33	0.50	0.00	1.00	3.50	0.50	0.00	0.00	0.00	0.00	1.00	-	-	0.00	0.00	1.00	0.00	0.00
8 人吉保健所	85.80	0.33	0.00	2.33	3.33	0.00	0.00	0.00	0.67	0.00	0.00	-	-	0.00	0.00	0.00	0.00	0.00
9 有明保健所	41.63	0.00	1.00	1.20	9.20	0.60	0.40	0.00	2.00	0.00	0.00	0.00	1.00	0.00	0.00	0.00	0.00	0.00
10 宇城保健所	37.67	0.75	0.25	0.00	3.25	0.00	0.00	0.00	1.00	0.00	0.00	-	-	0.00	0.00	0.00	0.00	0.00
11 天草保健所	21.14	0.00	0.25	0.75	3.75	0.50	0.00	0.00	0.50	0.25	0.50	0.00	0.00	0.00	0.00	0.00	0.00	0.00
平均	34.69	0.20	0.64	0.98	6.00	0.34	0.18	0.00	0.64	0.04	0.12	0.00	1.33	0.00	0.20	0.07	0.00	0.00

