

# 熊本県感染症情報(50週)

県内170観測医の患者数(12月7日～12月13日)

	今週	前週		今週	前週
インフルエンザ	5	3	百日咳	0	0
RSウイルス感染症	123	81	ヘルパンギーナ	6	8
咽頭結膜熱	36	41	流行性耳下腺炎 (おたふくかぜ)	49	53
A群溶血性レンサ球菌 咽頭炎	105	89	急性出血性結膜炎	0	0
感染性胃腸炎	508	486	流行性角結膜炎 (はやり目)	21	29
水痘	15	27	細菌性髄膜炎	0	0
手足口病	22	20	無菌性髄膜炎	0	1
伝染性紅斑 (りんご病)	107	89	マイコプラズマ肺炎	4	10
突発性発しん	34	29	クラミジア肺炎	0	0
			感染性胃腸炎 (ロタウイルス)*	2	0

※細菌やウイルスなどが原因で起こる胃腸炎を総称する「感染性胃腸炎」とは別に、迅速検査を行って、原因がロタウイルスと診断されたものです。2013年42週から追加されました。

## 【報告数の多い疾患】

### ①感染性胃腸炎

報告数：508件(前週：486件) 地区別：菊池、山鹿、有明 年齢別：3歳 60件(11.8%)

### ②RSウイルス感染症

報告数：123件(前週：81件) 地区別：菊池、有明、人吉 年齢別：1歳 47件(38.2%)

### ③伝染性紅斑

報告数：107件(前週：89件) 地区別：菊池、熊本市、天草 年齢別：4歳 20件(18.7%)

## 【感染性胃腸炎に注意しましょう。】

今週の感染性胃腸炎の報告数は508件(1地点あたりの報告数 10.16)と、2週連続で増加しています。保健所別では、菊池(一定点あたりの患者報告数 21.4)からの報告が多くなっており、警報レベル(警報開始基準値 20)が継続しています。

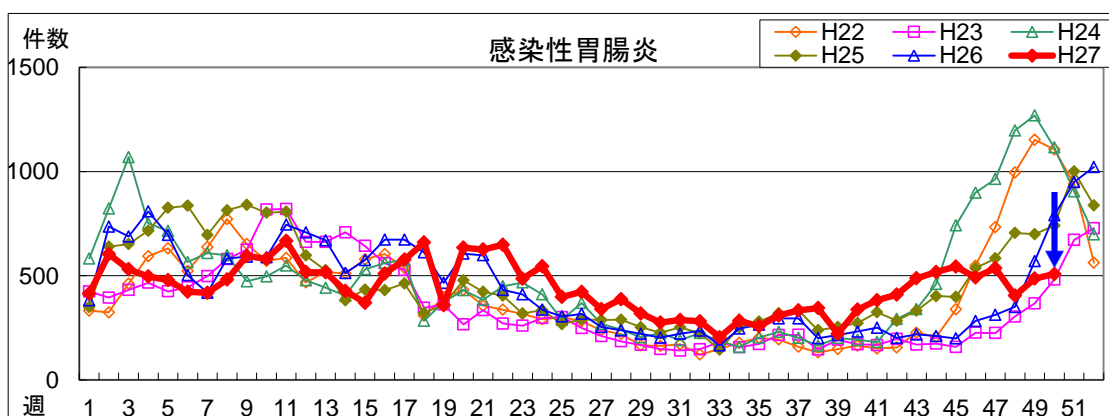
感染性胃腸炎は、様々な細菌、ウイルス、寄生虫が原因でおこる感染症です。年間を通して患者の報告がありますが、例年初冬から増加し始め12月頃にピークを迎えます。12月頃のピークは大半がノロウイルスによるもので、春にロタウイルスが流行し、夏期には腸炎ピロリオなどの細菌を原因としたものが流行する傾向にあります。患者年齢は、幼児及び学童期が中心となっています。

ノロウイルスは手指や食品などを介して感染するといわれています。主な症状は、おう吐、下痢、腹痛などです。健康な方は軽症で回復しますが、お子様やご高齢の方などでは重症化することがあるので、注意が必要です。特に、学校、保育所、高齢者施設等での集団感染やノロウイルス等による食中毒の発生が懸念されますので、調理従事者の健康管理、調理や食事の前、トイレの後などに、時間をかけて丁寧に手洗いをし、予防に努めましょう。

ノロウイルスは、ロタウイルスと違い、ワクチンはありません。また、治療は症状がひどいときは点滴をしますが、特効薬があるわけではありません。次のような予防対策が大切です。

- (1)食事の前やトイレの後などには、時間をかけて丁寧に手を洗いましょう。
- (2)下痢やおう吐等の症状がある方は、食品を直接取り扱う作業をしないようにしましょう。
- (3)胃腸炎患者に接する方は、患者のふん便や吐ぶつを適切に処理し、感染を広げないようにしましょう。  
汚染された場所の消毒には次亜塩素酸ナトリウム(塩素系漂白剤)が有効であるとされています。
- (4)お子様やご高齢の方など抵抗力の弱い方は、加熱が必要な食品は中心部までしっかり加熱して食べましょう。

※熊本県のホームページ「感染性胃腸炎の感染予防に努めましょう」 [http://www.pref.kumamoto.jp/kiji\\_13801.html](http://www.pref.kumamoto.jp/kiji_13801.html)



# 熊本県感染症情報(50週)

報告期間	7週前	6週前	5週前	4週前	3週前	2週前	1週前	今週	全国3週前	全国2週前	全国1週前
	10/19~ 10/25	10/26~ 11/1	11/2~ 11/8	11/9~ 11/15	11/16~ 11/22	11/23~ 11/29	11/30~ 12/6	12/7~ 12/13	11/16~ 11/22	11/23~ 11/29	11/30~ 12/6
インフルエンザ	0 0.00	0 0.00	1 0.01	3 0.04	6 0.08	0 0.00	3 0.04	5 0.06	707 0.14	831 0.17	831 0.17
RSウイルス感染症	55 1.10	55 1.10	38 0.76	38 0.76	63 1.26	63 1.26	81 1.62	123 2.46	5,465 1.73	6,598 2.11	6,598 2.11
咽頭結膜熱	24 0.48	12 0.24	27 0.54	22 0.44	29 0.58	19 0.38	41 0.82	36 0.72	1,240 0.39	1,436 0.46	1,436 0.46
A群溶血性レンサ球菌 咽頭炎	91 1.82	73 1.46	92 1.84	74 1.48	77 1.54	68 1.36	89 1.78	105 2.10	8,176 2.59	7,353 2.35	7,353 2.35
感染性胃腸炎	488 9.76	518 10.36	544 10.88	492 9.84	536 10.72	404 8.08	486 9.72	508 10.16	21,696 6.88	20,077 6.42	20,077 6.42
水痘	6 0.12	7 0.14	9 0.18	9 0.18	10 0.20	9 0.18	27 0.54	15 0.30	1,725 0.55	2,021 0.65	2,021 0.65
手足口病	38 0.76	15 0.30	12 0.24	21 0.42	33 0.66	19 0.38	20 0.40	22 0.44	1,156 0.37	838 0.27	838 0.27
伝染性紅斑	48 0.96	49 0.98	78 1.56	59 1.18	120 2.40	63 1.26	89 1.78	107 2.14	1,861 0.59	1,893 0.61	1,893 0.61
突発性発しん	33 0.66	44 0.88	40 0.80	31 0.62	31 0.62	28 0.56	29 0.58	34 0.68	1,635 0.52	1,410 0.45	1,410 0.45
百日咳	0 0.00	0 0.00	0 0.00	0 0.00	0 0.00	0 0.00	0 0.00	0 0.00	74 0.02	59 0.02	59 0.02
ヘルパンギーナ	14 0.28	9 0.18	6 0.12	4 0.08	14 0.28	7 0.14	8 0.16	6 0.12	177 0.06	155 0.05	155 0.05
流行性耳下腺炎	46 0.92	47 0.94	64 1.28	54 1.08	60 1.20	43 0.86	53 1.06	49 0.98	2,198 0.70	2,401 0.77	2,401 0.77
急性出血性結膜炎	0 0.00	0 0.00	1 0.11	0 0.00	0 0.00	0 0.00	0 0.00	0 0.00	3 0.00	4 0.01	16 0.02
流行性角結膜炎	37 4.11	34 3.78	38 4.22	40 4.44	33 3.67	32 3.56	29 3.22	21 2.33	613 0.90	582 0.86	582 0.85
細菌性髄膜炎	0 0.00	0 0.00	1 0.07	0 0.00	2 0.13	0 0.00	0 0.00	0 0.00	14 0.03	6 0.01	9 0.02
無菌性髄膜炎	1 0.07	0 0.00	1 0.07	1 0.07	3 0.20	0 0.00	1 0.07	0 0.00	19 0.04	17 0.04	18 0.04
マイコプラズマ肺炎	8 0.53	11 0.73	9 0.60	6 0.40	5 0.33	5 0.33	10 0.67	4 0.27	319 0.68	311 0.66	403 0.85
クラミジア肺炎	0 0.00	0 0.00	0 0.00	0 0.00	0 0.00	0 0.00	0 0.00	0 0.00	13 0.03	9 0.02	8 0.02
感染性胃腸炎(ロタウイルス)	1 0.07	1 0.07	2 0.13	1 0.07	3 0.20	2 0.13	0 0.00	2 0.13	18 0.04	21 0.04	31 0.07

※ 上段:患者数、下段:定点一医療機関当たりの患者報告数

## 【1類～5類感染症(全数把握)の報告】

報告期間	7週前	6週前	5週前	4週前	3週前	2週前	1週前	今週	
麻しん	0	0	0	0	0	0	0	0	累計: 0件
風しん	0	0	0	0	0	0	0	0	累計: 0件

3類感染症:腸管出血性大腸菌感染症:1件(熊本市:1件、O157:1件)

参考 県内における腸管出血性大腸菌による感染者累計(平成27年12月13日現在)  
 平成27年 47人(患者:30人、無症状病原体保有者:17人)  
 昨年同期 127人(患者:43人、無症状病原体保有者:84人)

4類感染症:レジオネラ症:1件

5類感染症:侵襲性肺炎球菌感染症:1件

## 【全国より一地点当たり2倍以上(3週連続)多い感染症】

伝染性紅斑  
 流行性角結膜炎  
 ヘルパンギーナ

## 【大きな流行が発生又は継続しつつある地域(保健所)】

感染性胃腸炎 : 菊池  
 伝染性紅斑 : 菊池、熊本市、天草、山鹿

## 【病原体検査情報】

※県保健環境科学研究所で病原体検査を実施した結果を記載しています。

季節性インフルエンザではどのウイルスタイプが主流かといった傾向を示しています。

## ○インフルエンザウイルス検出状況(PCR検査結果) ※2015/2016シーズン(9/1~)の累計

	季節性 H1pdm (インフルエンザH1N1 2009)	H1 (ソ連型)	H3 (香港型)	B型
(昨シーズン累計)	0件 1件	0件 0件	1件 75件	0件 13件

## ○呼吸器疾患病原体検出状況 ※第1週(H26.12/29~)からの累計

ライノウイルス	RSウイルス	パラインフルエンザウイルス	ヒトメタニューモウイルス	コロナウイルス	エンテロウイルス
69件 (32件)	27件 (23件)	18件 (8件)	9件 (16件)	19件 (24件)	14件 (5件)
アデノウイルス	その他				
6件 (5件)	7件 (10件)				

(※カッコ内は昨シーズン累計)

## ○感染性胃腸炎病原体検出状況 ※第1週(H26.12/29~)からの累計

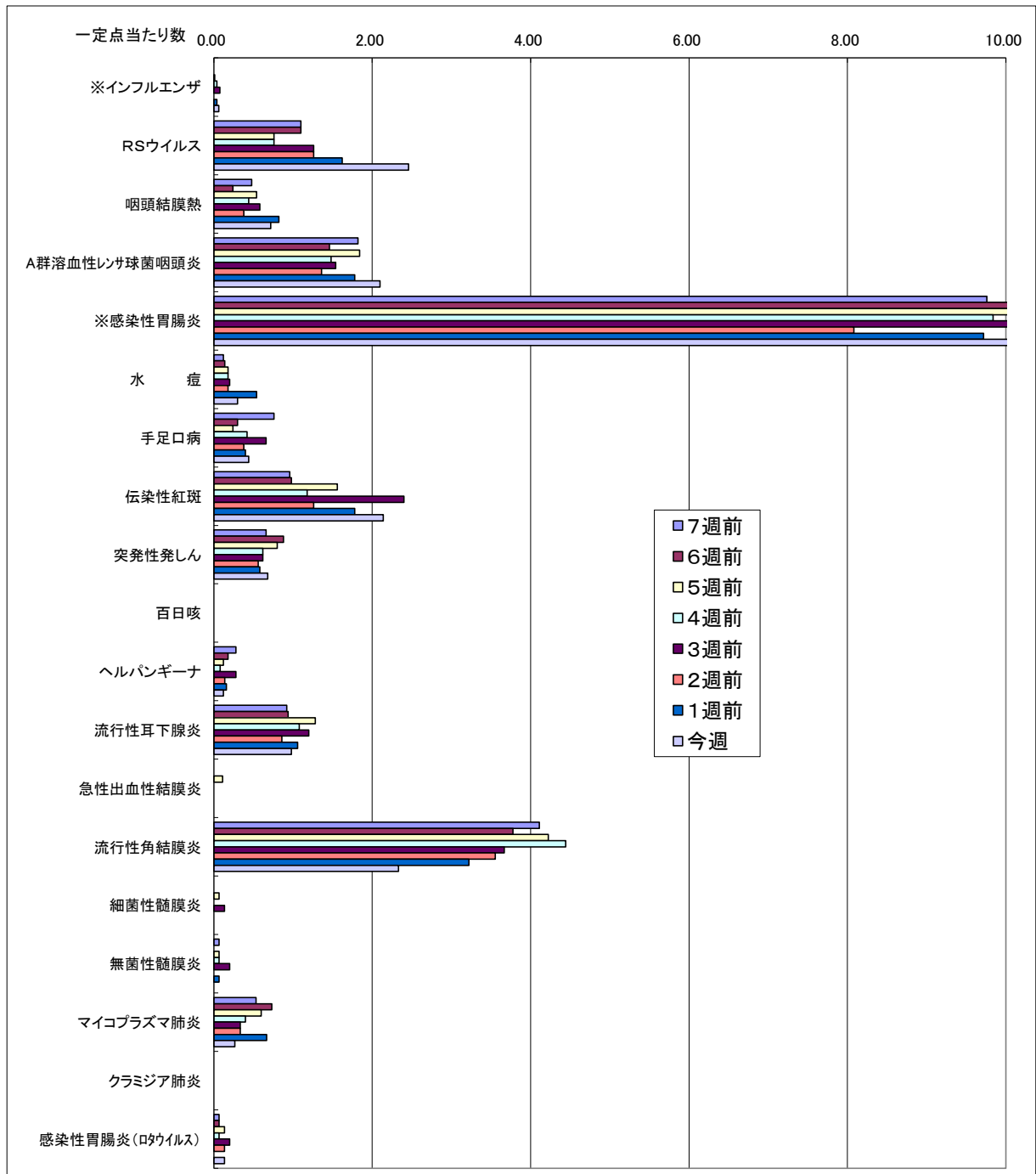
ノロウイルス	サボウイルス	ロタウイルス	アストロウイルス	アデノウイルス	その他
18件 (19件)	0件 (6件)	2件 (8件)	0件 (3件)	2件 (2件)	7件 (12件)

(※カッコ内は昨シーズン累計)

## 【年末・年始の週報の還元予定について】

第51週(12月14日~12月20日)分:12月24日(木)午前中、 第52週(12月21日~12月27日)分:1月6日(水)夕方  
 第53週(12月28日~1月3日)分 :1月7日(木)午前中、 第1週(1月4日~1月10日)分 :1月14日(木)午前中

### 一定点当たり週別発生状況の推移

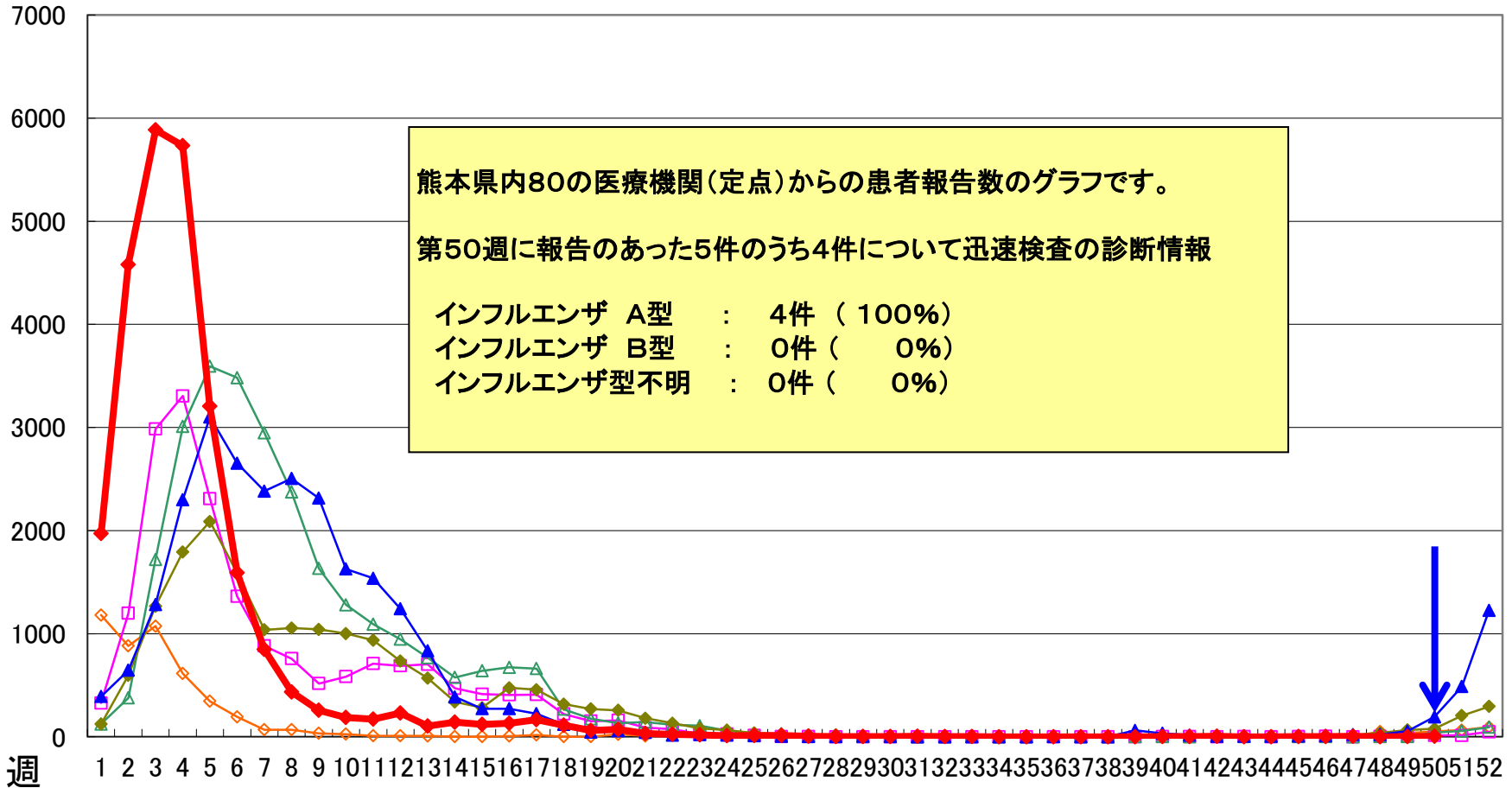
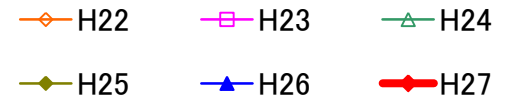


※一定点当たりの数値が10.00を超えた場合の推移は前の表で確認してください。

件

# インフルエンザ

第50週(12月7日~12月13日)

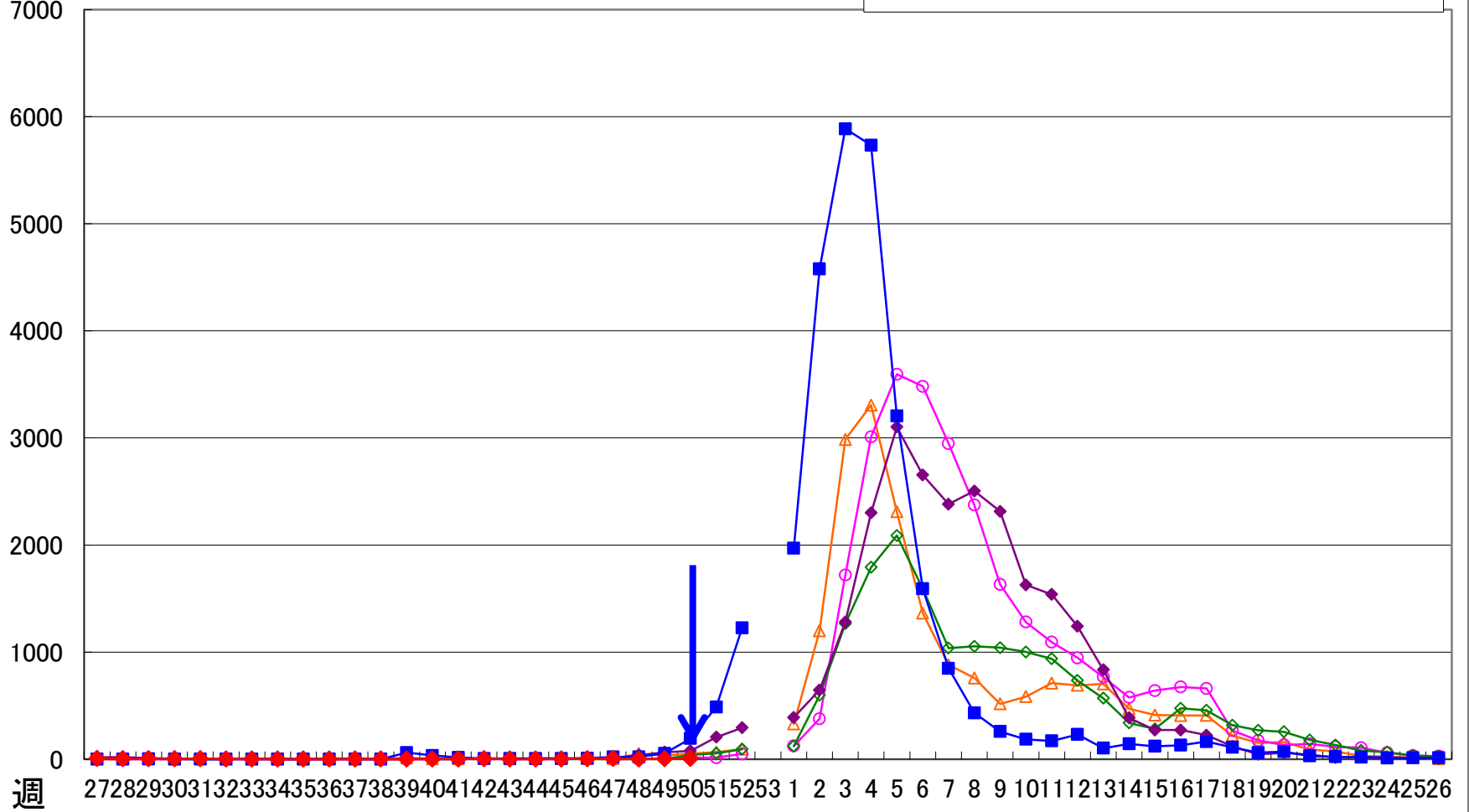
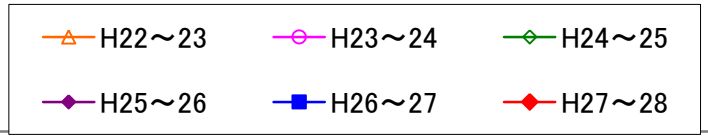


週

# インフルエンザ

第50週(12月7日~12月13日)

件



# 保健所別発生状況 (インフルエンザ・小児科・眼科・基幹定点)

50週

	保健所名	インフルエンザ	RSウイルス感染症	咽頭結膜熱	A群溶血性連鎖球菌咽頭炎	感染性胃腸炎	水痘	手足口病	伝染性紅斑	突発性発疹	百日咳	ヘルパンギーナ	流行性耳下腺炎	急性出血性結膜炎	流行性角結膜炎	細菌性髄膜炎	無菌性髄膜炎	マイコプラズマ肺炎	クラミジア肺炎	感染性胃腸炎(ロタウイルス)
1	熊本市保健所	3	35	9	46	119	5	11	46	16		1	9		16		0	2		2
2	山鹿保健所	1			1	39			4	1			6	*	*		0	0		
3	菊池保健所	1	30	7	16	107	5	7	28	4		2	7				0	0		
4	阿蘇保健所					6								*	*		0	1		
5	御船保健所		1			31			1					*	*		0	0		
6	八代保健所		10	2	7	37	3		7	3							0	0		
7	水俣保健所		3	1	1	12			2	1				*	*		0	0		
8	人吉保健所		9			21	2		5	4			10	*	*		0	1		
9	有明保健所		26	10	8	58		3	1	2			12		5		0	0		
10	宇城保健所		9	2	7	40			4	2			5	*	*		0	0		
11	天草保健所			5	19	38		1	9	1		3					0	0		
	計	5	123	36	105	508	15	22	107	34	0	6	49	0	21	0	0	4	0	2

## 保健所別一定点当り患者報告数

	保健所名	インフルエンザ	RSウイルス感染症	咽頭結膜熱	A群溶血性連鎖球菌咽頭炎	感染性胃腸炎	水痘	手足口病	伝染性紅斑	突発性発疹	百日咳	ヘルパンギーナ	流行性耳下腺炎	急性出血性結膜炎	流行性角結膜炎	細菌性髄膜炎	無菌性髄膜炎	マイコプラズマ肺炎	クラミジア肺炎	感染性胃腸炎(ロタウイルス)
1	熊本市保健所	0.12	2.19	0.56	2.88	7.44	0.31	0.69	2.88	1.00	0.00	0.06	0.56	0.00	3.20	0.00	0.00	0.40	0.00	0.40
2	山鹿保健所	0.33	0.00	0.00	0.50	19.50	0.00	0.00	2.00	0.50	0.00	0.00	3.00	*	*	0.00	0.00	0.00	0.00	0.00
3	菊池保健所	0.13	6.00	1.40	3.20	21.40	1.00	1.40	5.60	0.80	0.00	0.40	1.40	0.00	0.00	0.00	0.00	0.00	0.00	0.00
4	阿蘇保健所	0.00	0.00	0.00	0.00	3.00	0.00	0.00	0.00	0.00	0.00	0.00	0.00	*	*	0.00	0.00	1.00	0.00	0.00
5	御船保健所	0.00	0.33	0.00	0.00	10.33	0.00	0.00	0.33	0.00	0.00	0.00	0.00	*	*	0.00	0.00	0.00	0.00	0.00
6	八代保健所	0.00	2.50	0.50	1.75	9.25	0.75	0.00	1.75	0.75	0.00	0.00	0.00	0.00	0.00	0.00	0.00	0.00	0.00	0.00
7	水俣保健所	0.00	1.50	0.50	0.50	6.00	0.00	0.00	1.00	0.50	0.00	0.00	0.00	*	*	0.00	0.00	0.00	0.00	0.00
8	人吉保健所	0.00	3.00	0.00	0.00	7.00	0.67	0.00	1.67	1.33	0.00	0.00	3.33	*	*	0.00	0.00	1.00	0.00	0.00
9	有明保健所	0.00	5.20	2.00	1.60	11.60	0.00	0.60	0.20	0.40	0.00	0.00	2.40	0.00	5.00	0.00	0.00	0.00	0.00	0.00
10	宇城保健所	0.00	2.25	0.50	1.75	10.00	0.00	0.00	1.00	0.50	0.00	0.00	1.25	*	*	0.00	0.00	0.00	0.00	0.00
11	天草保健所	0.00	0.00	1.25	4.75	9.50	0.00	0.25	2.25	0.25	0.00	0.75	0.00	0.00	0.00	0.00	0.00	0.00	0.00	0.00
	平均	0.06	2.46	0.72	2.10	10.16	0.30	0.44	2.14	0.68	0.00	0.12	0.98	0.00	2.33	0.00	0.00	0.27	0.00	0.13

