

平成26年度
熊本県後期高齢者医療費等の状況《速報》



平成27年10月

国保・高齢者医療課

1. 後期高齢者医療費等の状況

平成 26 年度の後期高齢者の被保険者数は、269,106 人で、前年度に比べ 1,584 人、0.6% 増となっている。

なお、制度創設の平成 20 年度からの被保険者の推移をみると、平成 22 年度の 2.3% をピークに伸び率は年々小さくなっている。

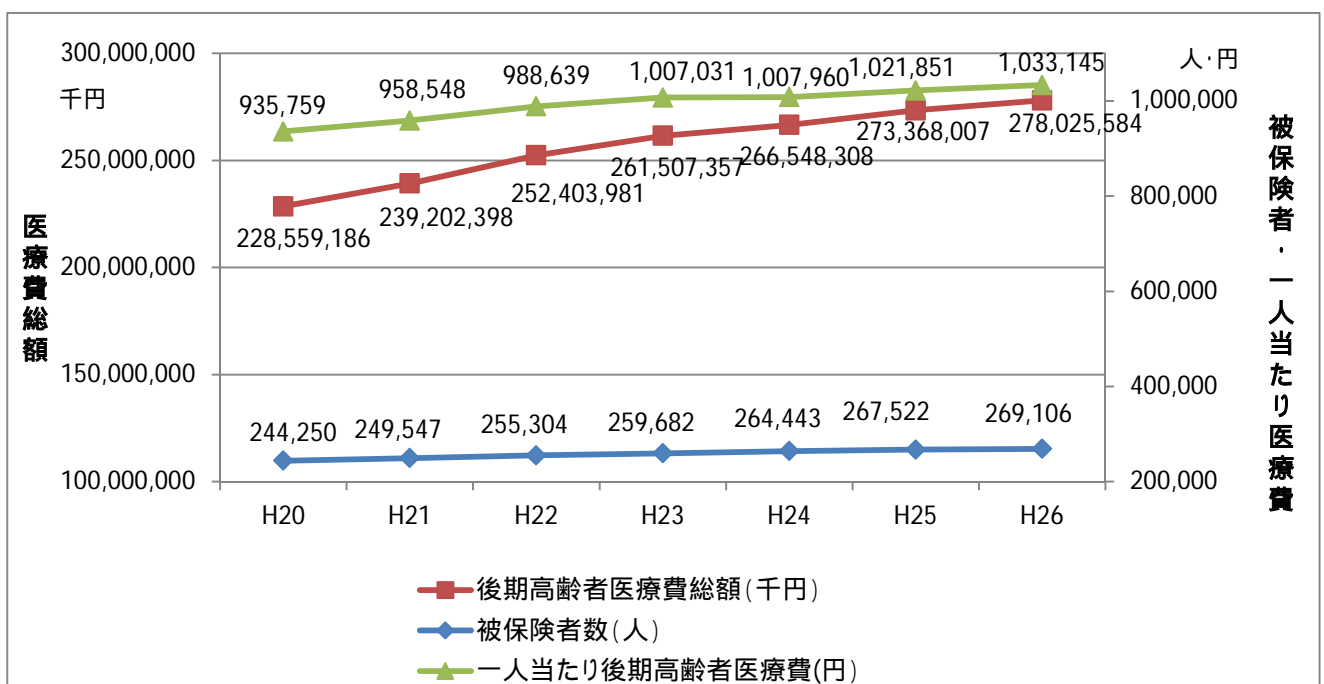
また、平成 26 年度の後期高齢者の医療費総額は、2,780 億 2,558 万円で前年度から 1.7% の増となっており、被保険者の推移と同様に平成 22 年度以降、その伸び率は減少傾向にある。

このことを反映して、一人当たり後期高齢者医療費の伸びも年々減少傾向にあり、平成 26 年度は 1,033,145 円と、前年度に比べ 11,294 円 1.1% の増となっている。

《後期高齢者医療費等の推移》

年 度	被保険者数 (人)	対前年増減数 (人)	対前年増減率 (%)	後期高齢者医療費総額 (千円)	対前年増減額 (千円)	対前年増減率 (%)	一人当たり後期高齢者医療費 (円)	対前年増減額 (円)	対前年増減率 (%)
平成 20 年度	244,250	3,728	+ 1.5	209,512,587 (228,559,186)	(3,106,781)	(+1.4)	857,779 (935,759)	(-1,586)	(-0.2)
平成 21 年度	249,547	5,297	+ 2.2	239,202,398	29,689,811 (10,643,212)	(+4.7)	958,548	100,769 (22,789)	(+2.4)
平成 22 年度	255,304	5,757	+ 2.3	252,403,981	13,201,583	+5.5	988,639	30,091	+3.1
平成 23 年度	259,682	4,378	+ 1.7	261,507,357	9,103,376	+3.6	1,007,031	18,392	+1.9
平成 24 年度	264,443	4,761	+ 1.8	266,548,308	5,040,951	+1.9	1,007,960	929	+0.09
平成 25 年度	267,522	3,079	+ 1.2	273,368,007	6,819,699	+2.6	1,021,851	13,891	+1.4
平成 26 年度	269,106	1,584	+ 0.6	278,025,584	4,657,577	+1.7	1,033,145	11,294	+1.1

平成 20 年度の医療費総額は、平成 20 年 4 月～2 月の 11 か月分。他の年度は、3 月～2 月の 12 か月分。
また、()内の数字は、平成 20 年度 11 か月分の実績を 12 か月分に推計 (実績/11×12) した場合の数値。



(資料) 平成 20 年度～平成 25 年度：厚生労働省保険局調査課「後期高齢者医療事業年報」
平成 26 年度：熊本県後期高齢者医療広域連合調べ

2. 被保険者の状況

平成 26 年度末の後期高齢者医療被保険者数の異動状況は、増 19,692 人、減 17,705 人であり、全体で 1,987 人増となっている。

年齢別にみると、75 歳から 84 歳までが全体の 64%、85 歳から 94 歳までが全体の 31%を占めている。

所得別の割合では、一般所得者が全体の 51%、低所得者 が全体の 45%、現役並み所得者は 4%である。

《平成 26 年度被保険者の異動状況》 (単位：人)

平成 26 年度中増	転入	生保廃止	年齢到達	その他	計
	564	278	17,989	861	19,692
平成 26 年度中減	転出	生保開始	死亡	その他	計
	853	701	15,910	241	17,705

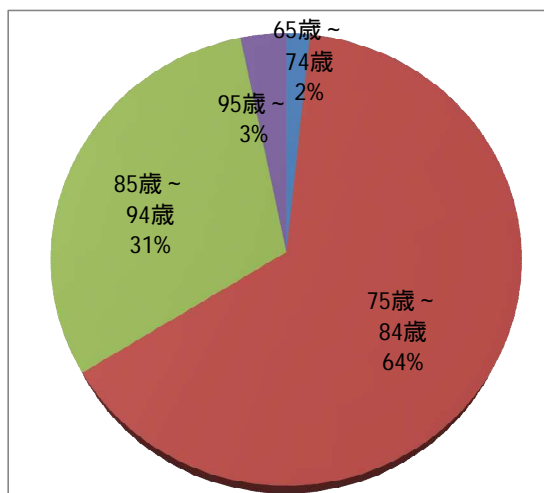
《平成 26 年度末現在の被保険者の状況》 (単位：人)

被保険者数	平成 26 年度末 現在	(再掲)		
		現役並み所得者	低所得	低所得
65 歳～69 歳	1,693	12	684	499
70 歳～74 歳	2,818	14	898	993
75 歳～79 歳	92,450	4,479	10,893	26,207
80 歳～84 歳	82,354	3,097	14,158	22,138
85 歳～89 歳	56,469	1,960	14,066	12,534
90 歳～94 歳	26,359	640	9,809	4,786
95 歳～99 歳	7,431	114	3,279	1,367
100 歳～	1,310	24	646	262
計	270,884	10,340	54,433	68,786

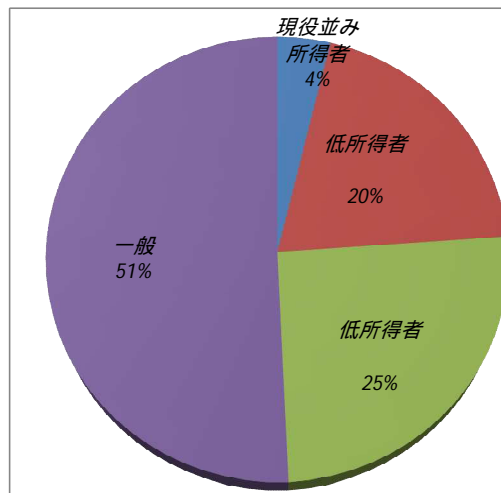
低所得者：被保険者の属する世帯の全員が住民税非課税の場合で、世帯それぞれの所得が、必要経費・控除を差し引いて 0 円となる場合

低所得者：被保険者の属する世帯の全員が住民税非課税の場合

《被保険者数年齢別割合》



《被保険者数所得別割合》



(資料)熊本県後期高齢者医療広域連合調べ

3. 保険料の収納状況

平成 26 年度の後期高齢者医療の保険料は、均等割額が 47,900 円で、平均 51,866 円となっている。

収納率は 99.33% となり、平成 25 年度収納率 99.35% からほぼ横ばいとなっている。

なお、保険料の徴収方法別割合は、年金から源泉徴収する特別徴収が 65% を占め、普通徴収が 35% となっている。

平成 26 年度の収納率を市町村別にみると、津奈木町、水上村、五木村、球磨村の 4 町村が 100% となっており、最も低いのは山江村の 98.46% となっている。

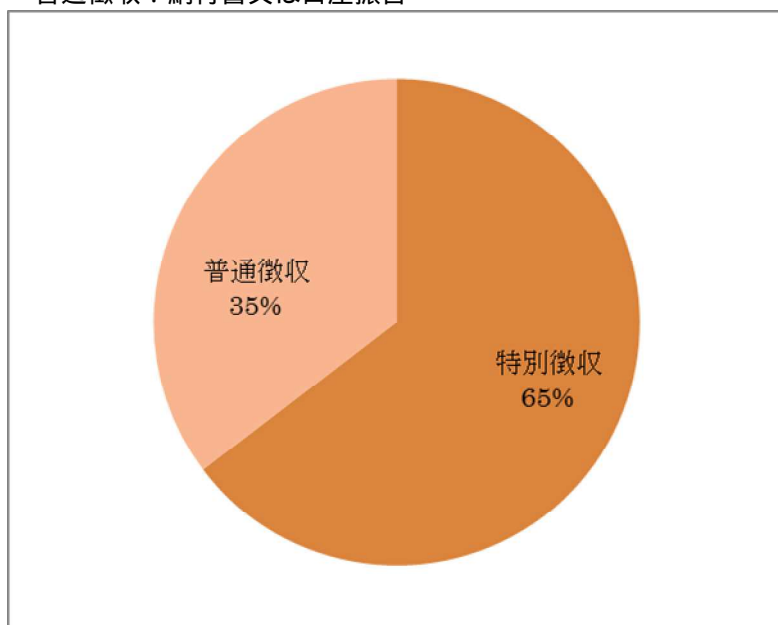
《平成 26 年度収納額の状況》

(単位：千円)

特別徴収		普通徴収		合計		収納率
調定額	収納額	調定額	収納額	調定額	収納額	
8,967,686	8,967,686	4,989,821	4,897,110	13,957,507	13,864,796	99.33%

特別徴収：年金からの差し引き

普通徴収：納付書又は口座振替



《平成 26 年度市町村別収納率の状況》

1 位	津奈木町	100.0%	36 位	山都町	99.47%
1 位	水上村	100.0%	37 位	山鹿市	99.44%
1 位	五木村	100.0%	38 位	南小国町	99.43%
1 位	球磨村	100.0%	39 位	人吉市	99.38%
5 位	南関町	99.97%	39 位	宇土市	99.38%
6 位	美里町	99.95%	41 位	多良木町	99.36%
6 位	甲佐町	99.95%	42 位	あさぎり町	99.34%
6 位	芦北町	99.95%	43 位	熊本市	98.95%
9 位	和水町	99.93%	44 位	南阿蘇村	98.89%
9 位	相良村	99.93%	45 位	山江村	98.46%

(資料)熊本県後期高齢者医療広域連合調べ

4. 後期高齢者医療費の動向

平成 26 年度における後期高齢者の医療費内訳を診療種別にみると、入院 1,584 億円 (57.5%)、入院外 + 調剤 1,099 億円 (39.9%)、歯科 73 億円 (2.7%) となっている。

○平成 26 年度の一人当たりの医療費の伸び率を診療種別にみると、入院 1.38%増、入院外 + 調剤 0.37%増、歯科 4.10%増と、歯科の伸びが大きくなっている。

○また、後期高齢者医療の受診率を入院、入院外、歯科別に、平成 20 年度以降の推移をみると、入院が平成 22 年度をピークとして減少傾向にある一方で、入院外、歯科の受診率は増加の傾向にある。

《後期高齢者医療 診療種別医療費(訪問看護、療養費等を除く)と構成比》

年度	総計(千円)	入院 (食事療養費含む) (千円)	構成割合 (%)	入院外 (調剤含む) (千円)	構成割合 (%)	歯科 (食事療養費含む) (千円)	構成割合 (%)
平成26年度	275,602,187	158,428,641	57.48	109,854,168	39.86	7,319,378	2.66

《後期高齢者医療 1人あたりの医療費(訪問看護、療養費等を除く)の推移》

年度	総計(円)	伸び率	入院 (食事療養費含む) (円)	伸び率	入院外 (調剤含む) (円)	伸び率	歯科 (食事療養費含む) (円)	伸び率
		対前年比 (%)		対前年比 (%)		対前年比 (%)		対前年比 (%)
平成20年度	852,475	-	487,953	-	343,437	-	21,085	-
平成21年度	952,093	11.69	544,295	11.55	384,075	11.83	23,723	12.51
平成22年度	981,643	3.10	568,970	4.53	388,515	1.16	24,158	1.83
平成23年度	999,447	1.81	574,797	1.02	399,461	2.82	25,189	4.27
平成24年度	999,973	0.05	576,904	0.37	397,639	0.46	25,430	0.96
平成25年度	1,013,542	1.36	580,705	0.66	406,708	2.28	26,129	2.75
平成26年度	1,024,140	1.05	588,722	1.38	408,219	0.37	27,199	4.10

平成20年度の医療費総額は、平成20年4月～2月の11か月分。他の年度は、3月～2月の12か月分。

《後期高齢者受診率(被保険者100人当たりの受診件数)の推移》

年度	入院 (食事療養費含む)	入院外 (調剤含む)	歯科 (食事療養費含む)
平成20年度	111.2	1437.3	130.2
平成21年度	120.6	1591.9	151.0
平成22年度	122.2	1593.7	156.2
平成23年度	120.5	1609.9	164.0
平成24年度	118.6	1618.8	169.3
平成25年度	117.9	1633.4	177.2
平成26年度	116.6	1641.3	186.4

(資料)

- ・平成 20 年度～平成 25 年度：厚生労働省保険局調査課「後期高齢者医療事業年報」
- ・平成 26 年度：熊本県後期高齢者医療広域連合調べ

5 . 後期高齢者医療の疾病別の状況

平成 26 年 5 月診療分の疾病分類別診療費の状況を見ると、循環器系疾患の割合が 25.7%と最も多く、ついで損傷、中毒その他の外因の 11.6%、筋骨格系及び結合組織の疾患の 8.5%となっている。

特に、糖尿病、高血圧性疾患、心疾患、脳血管性疾患、腎不全等、生活習慣と密接な関係にある疾患に係る診療費は、6,528 百万円と全体の 33.94%を占めている。

《疾病分類別診療費の推移(5月診療分)》

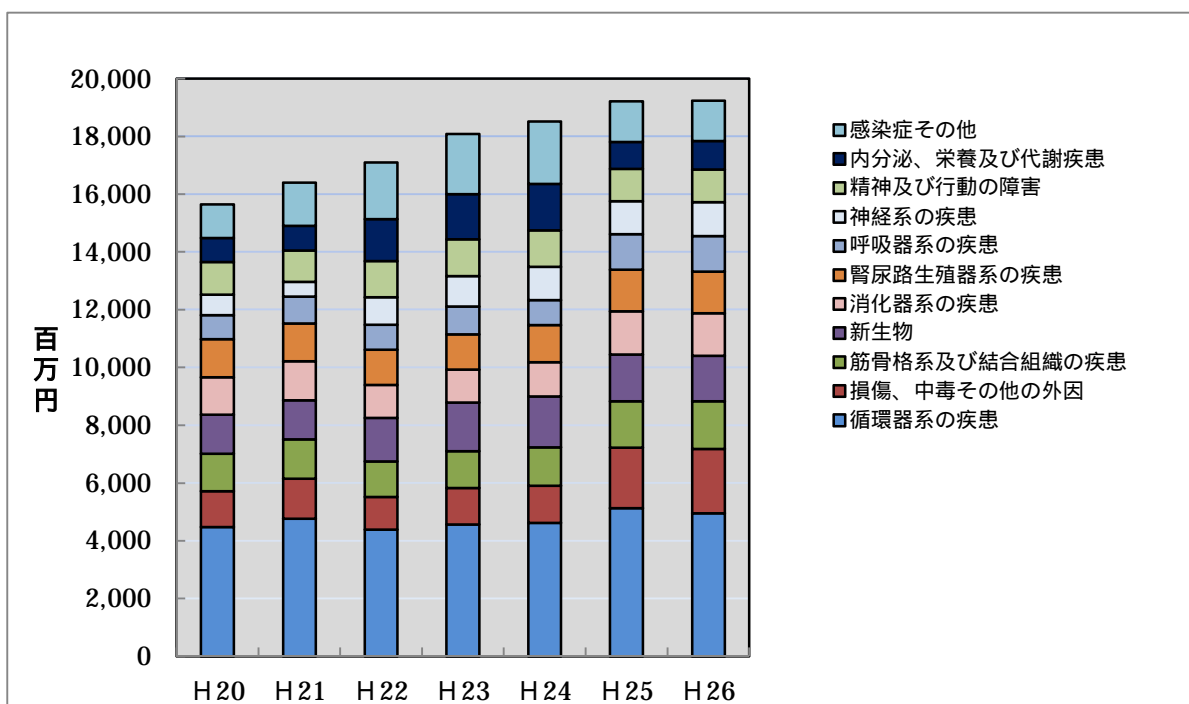
(単位：百万円・%)

疾病分類	平成 23 年度		平成 24 年度		平成 25 年度		平成 26 年度	
	診療費	構成比	診療費	構成比	診療費	構成比	診療費	構成比
循環器系の疾患	4,560	25.2	4,625	25.0	5,131	26.7	4,953	25.7
損傷、中毒その他の外因	1,264	7.0	1,285	6.9	2,095	10.9	2,230	11.6
筋骨格系及び結合組織の疾患	1,276	7.1	1,329	7.2	1,592	8.3	1,640	8.5
新生物	1,677	9.3	1,755	9.5	1,629	8.5	1,575	8.2
消化器系の疾患	1,140	6.3	1,181	6.4	1,492	7.8	1,480	7.7
腎尿路生殖器系の疾患	1,230	6.8	1,289	7.0	1,438	7.5	1,441	7.5
呼吸器系の疾患	963	5.3	868	4.7	1,239	6.4	1,225	6.4
神経系の疾患	1,053	5.8	1,153	6.2	1,142	5.9	1,177	6.1
精神及び行動の障害	1,276	7.1	1,265	6.8	1,116	5.8	1,128	5.9
内分泌、栄養及び代謝疾患	1,563	8.6	1,604	8.7	937	4.9	991	5.1
感染症その他	2,088	11.5	2,165	11.7	1,401	7.3	1,395	7.3
合 計	18,090	100.0	18,519	100.0	19,212	100.0	19,235	100.0

《再掲 生活習慣と関連が深い疾患に係る診療費の状況(平成 26 年 5 月診療分)》

(単位：百万円)

糖尿病	649	高血圧性疾患	1,784	心疾患	1,324	脳血管性疾患	1,668	腎不全	1,103	小計	6,528
構成比 33.94%											



(資料)熊本県後期高齢者医療広域連合「疾病分類別統計状況」

6 . 後期高齢者医療費と介護保険費用額の状況

主に 75 歳以上を対象とする後期高齢者医療と、75 歳以上の高齢者に係る介護保険の費用額の推移をみると、後期高齢者医療費総額の対前年度伸び率の上昇が緩やかになっており、平成 26 年度は 1.7%の伸びとなっているのに対し、75 歳以上の介護サービス費用額の伸び率は 5%前後で推移し、平成 26 年度は 4.0%と、介護サービス費用額の伸びが大きくなっている。

なお、後期高齢者医療被保険者数（全ての後期高齢者）に占める 75 歳以上の介護保険受給者数（介護保険サービスを受けた人）の割合は、年々増加の傾向にある。

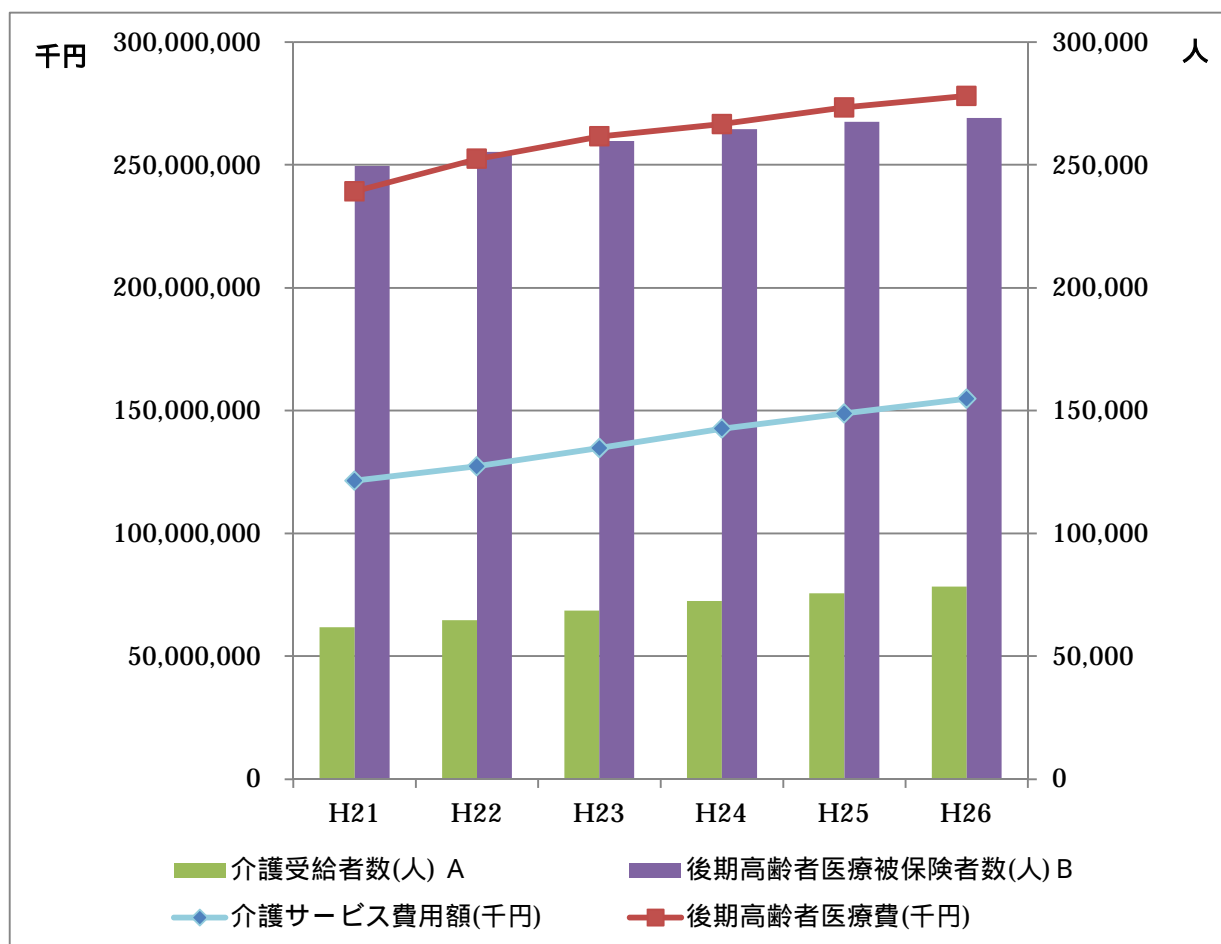
《後期高齢者医療費総額と介護サービス費用額等の推移》

	後期高齢者 医療費総額 (千円)	対前年 度 比 (%)	介護サー ビス 費 用 額 (千円)	対前年 度 比 (%)	後期高齢者 医療被保 険者数(人) A	介護保 険 受給者数 (人) B	B / A (%)
平成 21 年度	239,202,398	-	121,412,219	-	249,547	61,696	24.7
平成 22 年度	252,403,981	105.5	127,302,699	104.9	255,304	64,592	25.3
平成 23 年度	261,507,357	103.6	134,750,260	105.9	259,682	68,521	26.4
平成 24 年度	266,548,308	101.9	142,616,791	105.8	264,443	72,380	27.4
平成 25 年度	273,368,007	102.6	148,802,183	104.3	267,522	75,532	28.2
平成 26 年度	278,025,584	101.7	154,811,898	104.0	269,106	78,357	29.1

介護サービス費用額、介護保険受給者数は、後期高齢者医療との比較の観点から 75 歳以上に係る費用額、受給者数の統計から計算したもの。

介護サービス費用額は、75 歳以上に係る費用額(4-3 月審査分)で計算したもの。

介護保険受給者数は、75 歳以上で介護サービスを受けた月ごとの延べ人数(4-3 月審査分)を基に計算したもの。



(資料)介護保険関係：認知症対策・地域ケア推進課提供