

「平成28年(2016年)熊本地震」

第11回政府現地対策本部会議
第14回熊本県災害対策本部会議

} 次第

- 1 地震の状況
- 2 被害の状況等
- 3 県等の対応状況
- 4 4月21日の天気の見通しについて
- 5 現地対策本部長の御指示
- 6 災害対策本部長の指示
- 7 その他

4月20日(水) 16時30分

「平成28年(2016年)熊本地震」

第11回政府現地対策本部会議

第14回熊本県災害対策本部会議

} 合同会議資料

1 地震の状況(気象庁発表)

(1) 震度別地震回数

日付	最大震度別回数									震度1以上を 観測した回数	
	1	2	3	4	5弱	5強	6弱	6強	7	回数	累計
H28.4.14	12	10	6	9	1	0	1	0	1	40	40
H28.4.15	30	51	19	10	1	0	0	1	0	112	152
H28.4.16	20	70	67	36	4	1	2	2	0	202	354
H28.4.17	29	70	28	11	0	0	0	0	0	138	492
H28.4.18	19	33	22	4	0	1	0	0	0	79	571
H28.4.19	24	33	20	2	1	1	0	0	0	81	652
H28.4.20	11	22	7	0	0	0	0	0	0	40	692

(2) 震度6弱以上を観測した地震

発生日	発生時刻	震源地	地震の規模 (マグニチュード)	最大震度
H28.4.14	21:26	熊本地方	6.5	7
H28.4.14	22:07	熊本地方	5.8	6弱
H28.4.15	0:03	熊本地方	6.4	6強
H28.4.16	1:25	熊本地方	7.3	6強
H28.4.16	1:46	熊本地方	6.0	6弱
H28.4.16	3:55	阿蘇地方	5.8	6強
H28.4.16	9:48	熊本地方	5.4	6弱

2 被害の状況等

別紙「平成28年(2016年)熊本地震に係る被害状況等について(第13報)」
のとおり

3 県等の対応状況

(1) 会議開催の状況

・ 4月14日 (木)	21時26分	熊本県災害対策本部 (自動) 設置
・ 4月14日 (木)	22時40分	自衛隊へ災害派遣要請
・ 4月14日 (木)	22時42分	緊急消防援助隊応援要請
・ 4月15日 (金)	0時30分	第1回災害対策本部会議開催
・ 4月15日 (金)	3時00分	第2回災害対策本部会議開催
・ 4月15日 (金)	7時00分	第3回災害対策本部会議開催
・ 4月15日 (金)	13時00分	第1回政府現地対策本部会議・ 第4回災害対策本部合同会議開催
・ 4月15日 (金)	17時00分	第2回政府現地対策本部会議・ 第5回災害対策本部合同会議開催
・ 4月16日 (土)	10時00分	第3回政府現地対策本部会議・ 第6回災害対策本部合同会議開催
・ 4月16日 (土)	16時00分	第4回政府現地対策本部会議・ 第7回災害対策本部合同会議開催
・ 4月17日 (日)	11時30分	第5回政府現地対策本部会議・ 第8回災害対策本部合同会議開催
・ 4月17日 (日)	16時30分	第6回政府現地対策本部会議・ 第9回災害対策本部合同会議開催
・ 4月18日 (月)	11時30分	第7回政府現地対策本部会議・ 第10回災害対策本部合同会議開催
・ 4月18日 (月)	16時30分	第8回政府現地対策本部会議・ 第11回災害対策本部合同会議開催
・ 4月19日 (火)	11時30分	第9回政府現地対策本部会議・ 第12回災害対策本部合同会議開催
・ 4月19日 (火)	16時30分	第10回政府現地対策本部会議・ 第13回災害対策本部合同会議開催
・ 4月20日 (水)	16時30分	第11回政府現地対策本部会議・ 第14回災害対策本部合同会議開催

(2) 関係機関の活動状況 (4月20日13時30分現在)

- ・ 県外緊急消防援助隊 540隊 約2,000名

- ・自衛隊 人員約24,000名、航空機135機(陸海空)

【19日の活動実績】

給水 約950t(累積約2,730t)、給食 約9.5万食(累積約33万食)

入浴 約4,000人(累積約7,800人)、物資輸送 約328t(累積約648t)

- ・県内警察 人員約2,200名、ヘリ1機
- ・県外警察 人員約1,090名、ヘリ7機
- ・海上保安庁 巡視船6隻、海保巡視艇4隻、ヘリ3機
- ・日赤救護班 14個班
- ・DMAT(災害派遣医療チーム) 166チーム
- ・ドクターヘリ 2機

※救出者数については、別紙「各機関の救助・救出実績状況一覧表」参照

4 4月21日の天気の見通しについて

- ・明日は前線を伴った低気圧の影響で明日昼前から昼過ぎにかけて非常に激しい雨。多い所で1時間50ミリ、24時間170ミリの降水量。
- ・明日朝から昼前にかけて南又は南西の風が強まり、陸上18メートル。

被害情報

平成 28 年 4 月 20 日
16 時 30 分現在
熊本県災害対策本部

平成 28 年（2016 年）熊本地震に係る被害状況等について（第 13 報）

1 被害状況（本日 13:00 現在 市町村からの聞き取りによる）

(1) 人的被害

①警察が検視により確認している死者数	48 名
②避難生活等における身体的負担による疾病 により死亡したと思われる死者数	11 名
合 計	59 名

	死亡者数	①	②
熊本市	11	4	7
阿蘇市	1	0	1
南阿蘇村	14	14	0
西原村	5	5	0
御船町	2	1	1
嘉島町	3	3	0
益城町	22	20	2
八代市	1	1	0
合計	59	48	11

(2) 住家被害状況
別添のとおり

(3) 避難指示等の発令状況
別添のとおり

【問合せ先】
危機管理防災課（電話）096-333-2115

被害状況報告（市町村報告の取りまとめ H28. 4. 20 13:30現在）
 平成28年4月14日発生地震 1/3

町村名		熊本市	宇土市	宇城市	美里町	宇城管内計	荒尾市	玉名市	玉東町	和水町	南関町	長洲町	玉名管内計	山鹿市	鹿本管内計	菊池市	合志市	大津町	菊陽町	菊池管内計		
人的被害	死者	11																				
	行方不明者																					
	重傷者	184		7		7										1	1	3			5	
	軽傷者	730	5	27	4	36		5	1	3			9	1	1	17	5	9	15		46	
住家被害	全壊	棟	29	4	1	5		4					4			3		4			7	
		世帯							4				4									
		人																				
	半壊	棟	29	7	6	2	15		3	3			6			10		2	2		14	
		世帯							3	3			6									
		人								7			7									
	床上浸水	棟																				
		世帯																				
		人																				
	床下浸水	棟																				
		世帯																				
		人																				
一部破損	棟	224		330		330		4	138				142					3			3	
	世帯							4					4									
	人																					
非住	公共建物	48	1			1			5	4			9					1			1	
	その他							5	6		2		13			4	3				7	
り世帯	災数																					
り	災者数	人																				
災害対策日	本時		4/14	4/14	4/14	3	4/16	4/14	4/16	4/16	4/14	4/16	6	4/16	1	4/16	4/14	調査中	4/14		4	
			21:26	21:26	21:26		1:40	22:20	2:15	2:00	22:10	1:40		3:00		1:25	調査中	調査中	調査中			
災害対策日	本時						4/18		4/17	4/17	4/17	4/17	5									
							9:00		13:00	12:00	17:00	15:30										
消防	職員	延人数						50	6			調査中	56	50	50	調査中	調査中	調査中	調査中			
消防	団員	出人数						800	222	220		調査中	1,242	800	800	調査中	320	調査中	調査中		320	

※行方不明者

「行方不明者」とは、当該災害が原因で所在不明となり、かつ死亡の疑いのあるものとする」とされていますが、ここでは、当該災害による避難等で、所在が不明になっている者についても含まれている可能性が

※熊本市は4月20日の午前9時時点の報告を計上。

被害状況報告（市町村報告の取りまとめ H28. 4. 20 13:30現在）
平成28年4月14日発生地震 2/3

町村名		阿蘇市	南小国町	小国町	産山村	高森町	南阿蘇村	西原村	阿蘇管内計	御船町	嘉島町	益城町	甲佐町	山都町	上益城管内計	八代市	氷川町	八代管内計	水俣市	芦北町	津奈木町	芦北管内計	
人的被害	死者	1					14	5	20	2	3	22			27	1		1					
	行方不明者						3		3														
	重傷者		1				多数	58	1	4	6				10	3		3					
	軽傷者	30	2	5	2		多数		39	10	3	1			14	7	3	10					
住家被害	全壊	棟			1	1		344	346	15	15	1,026	1	2	1,059	調査中	4	4					
		世帯				1	1	400		2						調査中							
		人	約		不明	3	3									調査中							
	半壊	棟	75			3			1,087	1,090	17	5		100	39	161	調査中	9	9				
		世帯				3											調査中						
		人				不明											調査中						
	床上浸水	棟															調査中						
		世帯															調査中						
		人															調査中						
	床下浸水	棟															調査中						
世帯																調査中							
人																調査中							
一部破損	棟	調査中	2	多数		多数	多数		2				9		9	65	134	199					
	世帯			調査中												65		65					
非住	公共建物	棟	調査中	1	調査中		多数	調査中	1								3	3					
	その他	棟	1		調査中				1							18	17	35					
り世帯	被災者数																						
り	被災者数																						
災害対策	設置	日時	4/14	4/14	4/16	4/16	4/14	4/14	7	4/14	4/14	4/14	4/14	4/14	5	4/14	4/14	2	4/16	4/16	2		
		時刻	21:45	21:30	1:25	1:40	21:45	21:45	21:45		21:26	22:00	23:00	22:30	21:40		21:50	22:22		2:00	2:30		
災害対策	解散	日時																	4/17	4/17	2		
		時刻																	12:00	9:00			
消防	職員	延出人数													調査中			2			2		
消防	団員	延出人数			65				65							1,817	###		200		200		

被害状況報告（市町村報告の取りまとめ H28. 4. 20 13:30現在）
 平成28年4月14日発生地震

町村名		入吉市	錦町	あさぎり町	多良木町	湯前町	水上村	相良村	五木村	山江村	球磨村	球磨管内計	天草市	上天草市	苓北町	天草管内計	合計	
人的被害	死者	人															59	
	行方不明者	人															3	
	重傷者	人															210	
	軽傷者	人															885	
住家被害	全壊	棟															1,454	
		世帯															6	
		人															3	
	半壊	棟																1,324
		世帯																9
		人																7
	床上浸水	棟																
		世帯																
		人																
	床下浸水	棟																
		世帯																
		人																
一部破損	棟												31	1		32	941	
	世帯												31	1		32	101	
	人													3		3	3	
非住	公共建物	棟															63	
	その他	棟															56	
り世帯	災数	世帯																
り	災者数	人																
災部	害設置	策日	本時										4/16	4/16		2	29	
災部	害解散	策日	本時										4/17			1	8	
消出	防動	職延	員人	数													108	
消出	防動	団延	人	数									120	300		420	4,864	

重傷者・軽傷者は分類未確定分を含め、1,153人

被害分類未確定分を含め、住宅被害全体で8,600件程度

避難所数及び避難者数の確認状況

H28.4.20 13:30現在

	市町村名	避難所数	避難者数	備考
1	熊本市	255	52,883	
2	宇土市	14	1,515	
3	宇城市	19	3,438	
4	美里町	9	32	
5	御船町	25	2,476	
6	嘉島町	14	1,908	
7	益城町	11	11,260	
8	甲佐町	10	198	
9	山都町	6	128	
10	菊池市	16	523	
11	合志市	11	562	
12	大津町	33	2,850	
13	菊陽町	11	2,127	
14	荒尾市	2	2	
15	玉名市	4	33	
16	玉東町	5	4	
17	和水町	0	0	
18	南関町	0	0	
19	長洲町	0	0	
20	山鹿市	5	52	
21	阿蘇市	35	6,372	
22	南小国町	3	12	
23	小国町	6	20	
24	産山村	5	18	
25	高森町	5	53	
26	南阿蘇村	8	1,433	
27	西原村	6	1,398	
28	八代市	60	2,723	
29	氷川町	5	236	
30	水俣市	1	6	
31	芦北町	21	42	
32	津奈木町	3	0	
33	人吉市	3	5	
34	錦町	1	0	
35	あさぎり町	5	0	
36	多良木町	1	0	
37	湯前町	1	0	
38	水上村	0	0	
39	相良村	0	0	
40	五木村	0	0	
41	山江村	0	0	
42	球磨村	0	0	
43	上天草市	4	5	
44	天草市	0	0	
45	苓北町	0	0	
	計	623	92,314	

(現在、避難指示又は避難勧告を発令中の市町村)

※避難指示

宇土市、宇城市、南阿蘇村、阿蘇市、八代市、甲佐町(堂ノ原地区)

※避難勧告

美里町、菊池市、大津町、御船町、甲佐町(上記地域除く全域)、産山村、高森町、阿蘇市、益城町、熊本市

各機関の救助・救出実績状況

一覧表

2016.4.20 14:00現在

機関名	人数	備考
消防：緊急消防援助隊(陸上)	80	4/17時点
消防：緊急消防援助隊(航空)	35	
警察	156	
海上保安庁	3	
自衛隊(災害統合任務部隊)	834	
合計	1,108	

他機関からの支援実績状況一覧表

2016.4.20 14:00現在

人的支援(職員派遣等)

他機関名	職員数	備考
○九州		
大分県	3	
佐賀県	3	
長崎県	2	
鹿児島県	3	
○九州外		
宮城県	4	
福島県	3	
東京都	19	
静岡県	9	
○政令指定都市		
北九州市	3	
岡山市	3	
広島市	2	
○関西広域連合		
本部	2	
京都府	2	
大阪府	2	
兵庫県	3	
奈良県	2	
和歌山県	3	
鳥取県	2	
徳島県	3	
○全国知事会		
本部	3	
新潟県	3	
福井県	3	
京都府	2	
合計	84	

平成28年4月20日

14時00分現在

平成28年（2016年）熊本地震における消防活動実施状況

1 災害対応体制

(1) 県内応援隊 なし（管内対応に専念）

(2) 緊急消防援助隊（陸上） 約510隊 約1,820名

※九州（熊本県を除く全県）、中国（全県）、四国（全県）、大阪府、兵庫県、京都府

(3) 緊急消防援助隊（航空） 18隊 約100名

※福岡市（2隊）、高知県、宮崎県、鹿児島県、岡山県、広島市（2隊）、鳥取県、長崎県、島根県、山口県、香川県、大阪市、京都市、東京消防庁、神戸市、愛媛県

(4) 指揮支援隊 7隊 約40名

※福岡市（2隊）、北九州市、広島市、岡山市、大阪市、神戸市

(5) 合計 約540隊 約2,000名

交通機関運行状況等

4月20日(水) 15:00現在 交通政策課

_____下線が前回資料から変更したもの

【鉄道関係】

①運転見合わせ

- JR九州 (九州新幹線：新水俣～鹿児島中央間、鹿児島本線：荒尾～熊本間、豊肥本線：熊本～肥後大津間は運転中)

●南阿蘇鉄道

②通常運行

●肥薩おれんじ鉄道

●くま川鉄道

●熊本市電

●熊本電気鉄道 (上熊本～北熊本間のみ運休)

③被害情報

●JR九州

- ・九州新幹線：回送中車両の脱線、線路設備、駅舎の損傷多数 (脱線車両の復旧のほか、被害のあった設備等について調査・復旧中)
- ・豊肥本線赤水駅の脱線車両について、踏切道からの移動終了
- ・豊肥本線立野～赤水間にて線路災害 (土砂流入)

●南阿蘇鉄道

- ・土砂崩れで線路が埋まっている箇所が複数箇所

●熊本電気鉄道

- ・北熊本駅ほか3駅でプラットフォームが損傷

【航空機関係】

①阿蘇くまもと空港

4/20の運航計画 (50便)

- 熊本⇄羽田便：20便、○熊本⇄成田線：2便、○熊本⇄伊丹便：14便、
- 熊本⇄中部便：4便、○熊本⇄小牧便：6便、○熊本⇄沖縄便：2便、
- 熊本⇄天草便：2便

②天草エアライン 通常運航 (全10便)

- 天草～福岡便：3往復6便、○天草～熊本便：1往復2便、
- 熊本～伊丹便：1往復2便

※以下の空港アクセスも運航を開始

- ・空港リムジンバス
- ・空港ライナー
- ・すーぱーばんぺいゆ号 (一部運行見合わせ)
- ・空港タクシー

[裏面あり]

【バス関係】

①運転見合わせ

高速バス

②通常運行

- 熊本電鉄バス
- 九州産交グループ（一部運行見合わせ）
- 都市バス（一部運行見合わせ）
- 熊本バス（一部運行見合わせ）

【フェリー関係】

①運転見合わせ

- 九商フェリー（熊本港～島原港）：
熊本港施設損害の為、4/27 まで全便欠航、長引く可能性あり
- 熊本フェリー（熊本港～島原港）：
熊本港施設損害の為、4/27 まで全便欠航、長引く可能性あり

②通常運航

- 有明フェリー
- 島鉄フェリー
- 三和フェリー

※ 下線部分が今回追加箇所

■被害状況

○人的被害 【前回報告から変更なし】

- ・介護老人保健施設(熊本市) 17人 (外傷、打撲程度)
- ・グループホーム(御船町) 1人 (入居者軽傷)

○物的被害

- ・児童養護施設 3 玄関ひび割れ、瓦落下、室内壁ひび割れ、建物の基礎ズレ
- ・救護施設 2 外壁タイルはがれ、クラック、瓦落下
- ・民間シェルター 1 壁はがれ、玄関ドア破損 等
- ・高齢者関係施設 401 断水、ガラス割れ、外壁ひび 等
- ・障がい者関係施設 67 外壁ひび割れ、建物半壊、地盤沈下等
- ・精神科病院 7 水道管破裂、アスファルト液状化等
- ・病院 249 壁はがれ
- ・保育所等 293 外壁ひび、ガラス割れ等
- ・その他(県有施設) 2 動物管理センター、福祉総合相談所

■基幹病院の状況等(救急受入不可等)

- 熊本地域医療センター : 水
(軽傷者、ウォークインのみ受入化)
- 熊本市民病院・阿蘇立野病院 : (入院患者についてはほかの医療機関へ搬送可)
- さくら病院 : 救急受入不可

■DMATの活動状況

○移動・活動中のDMAT 166チーム (H28. 4. 18(月) 14:00 現在)

- ・北海道 0チーム
- ・近畿 16チーム
- ・東北 10チーム
- ・中国 25チーム
- ・関東 34チーム
- ・四国 24チーム
- ・中部 22チーム
- ・九州 35チーム

○DMAT活動拠点の分散化

- ・熊本赤十字病院(熊本市) : 熊本市以南地域における医療支援
- ・菊池保健所(菊池市) : 有明、鹿本、菊池圏域における医療支援
- ・阿蘇医療センター(阿蘇市) : 阿蘇圏域(西原村以外)における医療支援

○倒壊の恐れ等がある病院の入院患者避難搬送を支援

○救急患者等の医療支援

○ドクターヘリによる病院間搬送(4月20日(水) 14:00現在)

・ドクターヘリ2機※7名を搬送

※熊本、長崎

■DPAT(災害派遣精神医療チーム)の活動状況

○移動・活動中のDPAT 16チーム

・佐賀県チーム：1	・鹿児島県チーム：1	・宮城県チーム：1
・沖縄県チーム：2	・石川県チーム：1	・広島県チーム：1
・兵庫県チーム：1	・大阪府チーム：1	・徳島県チーム：1
・三重県チーム：1	・富山県チーム：1	・愛知県チーム：1
・宮崎県チーム：1	・埼玉県チーム：1	

○活動実績

4/19 県内・外の医療機関への搬送はほぼ終了し、避難所支援にシフト。

4/20・阿蘇やまなみ病院に倒壊の恐れがあり、入院中の約250名のうち

寝たきり患者50~60名は併設する老健施設へ移動。

80名は県外へ搬送する調整を行っている。

残る患者は、建物内の安全な場所へ避難

対応は三重、大坂、宮崎DPAT

・他のDPATチームは、避難所を訪問して避難住民等を対象

■義援金(4月20日(水) 12時現在) 557,931,499円

■避難所、救護所等における災害医療に係る医薬品の供給体制(4/20現在)

○本県の要請に基づき、熊本県薬剤師会は4/15から薬務衛生課に災害薬事コーディネーター(1名)を派遣。

○熊本県薬剤師会及び日本薬剤師会から派遣された薬剤師(1日当たり15名程度)により、救護所4箇所(益城町健康福祉センター、エミナース、益城町総合体育館、南阿蘇中学校)で調剤等医薬品の供給を実施。

○4/20から上記救護所を医薬品供給拠点とし、近隣の他の救護所やJMAT等を含め、今後必要となる医薬品の発注・供給等を行う。

保健所	事業者	状況	断水戸数
有明	玉名市	濁水による断水(濁度解消のため、ろ過機設置中)、公民館に給水所を設置。	122
	玉東町	復旧済み	
菊池	菊池市	3か所の水源池の原水に濁りが確認されたため取水停止中、一部地区で断水(濁度解消待ち)、漏水箇所も判明し、業者手配済み。給水車対応中	400
	大津菊陽水道企業団	配水池の水位低下(原因調査中)、水源の消滅により断水。一部地区で一旦断水解除したが、漏水箇所が見つかり再度断水。給水タンク設置またはペットボトル供給及び給水車対応中。	2,864
	合志市	全域で断水解除、一部で濁水あり(水質検査中)。給水車(自衛隊他)及びペットボトル配布で対応。	
阿蘇	阿蘇市	送水管破損(数十箇所)による断水、4/20大分市の漏水調査技術者が現地入り、4/21材料到着以後に仮設設営し、通水しながら漏水調査を実施予定。給水車対応中(自衛隊)。	4,600
	南小国町	水源池の濁り(濁度解消待ち)、役場等に給水所を設置。	
	小国町	水源池被災、配水池水位低下及び濁水による断水。現在配水池の水位を復旧中、今後漏水箇所調査予定。給水車対応中(延岡市、大分県下郷町農協、町所有)	
	産山村	送水管破損、水源地のタンク空による断水(4/18解消見込みであったが、同日の地震で新たな漏水があり、修繕工事継続中)、ポリタンク(20L)を供給中	5
	高森町	停電による断水(電源車手配中)、送水管パッキン破損は、本日部品交換で修繕予定。給水車対応(自衛隊)	2,866
	南阿蘇村	送水ポンプの電源復旧により一部給水開始、今後業者による破損給水管の修繕開始予定。給水車対応(自衛隊、倉敷市外2市)中。給水車用の取水水源が枯渇気味。新たな取水水源確保し、現在発電機等手配中。	1,889
	西原村	地下水原水由来の濁水と推定。現在、濁り解消後の速やかな給水のため、選定業者による電気復旧、給水管の破損修繕の対応中。給水車対応中(自衛隊)	1,200
御船	御船町	10地区で断水(漏水箇所調査中)、給水車対応中(自衛隊、長与町、薩摩川内市、肝付町、松江市、出雲市)	4,750
	益城町	濁水による全域断水、給水車対応中(自衛隊、福岡市、久留米市、川棚市、いちき串木野市)	11,000
	甲佐町	漏水により配水池水位が低下し、一部地域が断水、漏水調査・補修中。給水車対応中(自衛隊、富士宮市、唐津市、長島町)	345
	山都町	配水管破損、迂回系統により740戸給水開始、一部は依然断水中。配水池濁水、飲用不可による断水、給水車(自衛隊)及び給水タンク対応中。	494
宇城	宇土市	配水管漏水(20件以上)、給水管漏水(30件以上)による断水、給水車対応中(自衛隊)。給水管の修理をするも、新たな漏水箇所が見ついている。完全断水ではない(配水池の水位を確認しながら通水している)。	8,800
	宇城市	松橋町(7,960戸)及び小川町(3,159戸)の全域で計画断水、豊野町の一部(96戸)で断水。4/20鹿児島市及び始良市から技術者が到着、今後漏水調査に着手。自衛隊給水車対応中。	11,215
	美里町	地下水汚濁及び原水槽破損による濁水、飲料不可で通水中(断水は解除)。給水タンク対応中。	
天草	上天草市	送水管からの漏水。4月16日より22時から翌6時までの計画断水実施中。	5,650
熊本市		漏水調査・補修中 漏水箇所特定のため、全体の約82%にあたる268,000戸に試験給水中。通水しているところもあるが、新たな漏水も発覚している状況。上記を除く一部地区については、4/19午後7時から午後11時及び4/20午前6時から午前9時30分まで一時通水、現在は再度断水して復旧工事中。 全体：約320,000戸中 通常給水：約10,000戸、試験給水：約268,000戸、断水：約42,000戸	42,000
断水戸数合計			約98,400

地震後の廃棄物の処理状況について

H28. 4. 20 環境生活部循環社会推進課 (14:00 現在)

1 一般廃棄物に関する対応状況

(1) 一般廃棄物処理施設 (市町村又は一部事務組合が管理)

- 県内 73 施設 (92 設備) *のうち、被害が確認されたのは、11 施設 (16 設備)。
 - * 内訳 ・ ゴミ焼却場 25 施設 (44 焼却炉) ・ 最終処分場 : 25 施設
 - ・ ゴミ固形燃料 (RDF) 化施設 : 2 施設 ・ し尿処理場 : 21 施設
- 施設の被災等により、災害廃棄物を円滑に処理することが困難な地域があるため、余力がある他地域の施設への搬送を斡旋する等の広域調整を実施中。
- 停止した施設の状況、ゴミ及びし尿処理への対応状況は次のとおり。

○ゴミ処理施設

団体名	施設名	種類	被災状況	再稼働時期	ゴミ対応状況
熊本市	東部環境工場 (1号炉・2号炉)	ゴミ 焼却	ボイラー破損のため焼却炉停止中。	不明。	焼却できない状況だが、 ゴミを受入れている。 他県を含めた広域調整 を実施中。
宇城広域連 合	宇城クリーン センター (1号 炉・2号炉)	ゴミ 焼却	配管破損のため焼却炉 2 基のうち 1 基停止中。	停止 1 基は 不明。	稼働している 1 基で焼却 中。
御船町甲佐 町衛生施設 組合	御船甲佐ク リーンセンター (1号炉・2号炉)	ゴミ 焼却	建屋損傷及び焼却施設の一部損傷のため稼働停止中。	不明。	宇城広域連合の焼却施設で処理中。
益城、嘉島、 西原環境衛 生施設組合	益城クリーン センター (1号炉・2号炉)	ゴミ 焼却	建屋及び焼却施設の損傷のため稼働停止中。	不明。	県内他施設での処理を 調整中。
阿蘇広域行 政事務組合	大阿蘇環境セ ンター 未来館	RDF	施設の損傷のため稼働停止中。	不明。	県内他施設での処理を 調整中。
菊池環境保 全組合	東部清掃工場 (1号炉・2号炉)	ゴミ 焼却	電気系統、炉の損傷のため稼働停止中。	不明。	焼却できない状況だが、 ゴミを受入れている。
菊池市	エコヴィレ ッジ旭	RDF	施設損傷のため稼働停止。	4/19 再稼 働。	ゴミ処理再開。

○し尿処理ゴミ処理施設

団体名	施設名	被災状況	再稼働時期	し尿対応状況
熊本市	秋津浄化セ ンター	地中埋管が破損したため、稼働停止中。(地中埋管からの漏水防止済み。)	不明。	中部浄化センターに搬入 し処理中。
宇城広域 連合	浄化センター	地中埋管が破損したため、3/4の処理槽が稼働停止。(地中埋管からの漏水防止済み。)	3/4は 不明。	残り 1/4 の処理槽で、し 尿の処理実施。浄化槽汚 泥は持ち込み中止。
御船地区 衛生施設 組合	環境クリーン センター	停電するも自家発電により稼働中。放流管が破損したものの修復済み。	再開に向 け試運転 中。	量を制限しながらし尿の 受け入れ再開。

(2) 産業廃棄物処理施設（民間管理）

- ▶ 損壊すれば環境への影響及び今後の廃棄物処理体制への影響が大きいと考えられる最終処分場（28 施設）と焼却施設（18 施設）計 46 施設について調査し、45 施設について確認。
- ▶ 被害が確認されたのは 2 施設（配管の破損及び焼却炉の損傷）。

2 災害廃棄物等の処理に関する対応状況

(1) 災害廃棄物処理の状況

県と一般社団法人熊本県産業廃棄物協会が締結する「災害時支援協定」に基づき、災害廃棄物処理の支援要請を行った 12 市町村について、同協会が対応中。

【参考】

○産業廃棄物協会が対応している市町村（12 市町村）

益城町、宇土市、西原村、美里町、御船町、和水町、嘉島町、甲佐町、宇城市、南関町、八代市、玉名市

○仮置場（集積場）を設置し、災害廃棄物を受入れている市町村（25 市町村）

益城町、宇土市、西原村、美里町、御船町、和水町、嘉島町、甲佐町、宇城市、南関町、八代市、玉名市、阿蘇市、南阿蘇村、山都町、産山村、菊池市、合志市、大津町、菊陽町、南小国町、小国町、氷川町、芦北町、五木村

(2) し尿処理の状況

県と熊本県環境事業団体連合会が締結する「災害時支援協定」に基づき、市町村の要請を受けて、9 市町村の避難所に 127 基の仮設トイレを設置（熊本市は別途 311 基）。

【参考】

○県の支援市町村（9 市町村）及び仮設トイレ数（127 基）

合志市 15 基、菊池市 10 基、益城町 13 基、大津町 7 基、美里町 12 基、西原村 20 基、嘉島町 10 基、南阿蘇村 30 基、高森町 10 基

※ 要請後にキャンセルした数・・・230 基

○熊本市が設置した仮設トイレ数（311 基）

中央区 30 基、東区 90 基、西区 48 基、南区 77 基、北区 66 基

(3) 国の災害廃棄物処理支援チーム（D.Waste-Net）派遣

国が、災害廃棄物処理の科学的・技術的知見を有する専門家チームを派遣。

4/15（金） 熊本入り

4/16（土） 合同会議後、現地調査（益城町と西原村の災害ゴミ仮置き場ほか）。

4/18（月） 合同会議にて、県から処理施設の被災状況等を報告。

モデル的に益城町及び西原村に対して、災害ごみの搬入マニュアルを配布し、具体的な助言済。

4 / 19 (火) 嘉島町、甲佐町及び宇城広域連合を訪問し助言済。

※ ごみの分別がカギとなる。

(4) 公益社団法人全国都市清掃会議からの神戸市派遣

全国都市清掃会議から、益城町等の生活ごみや片づけごみの分別収集・運搬についての支援のため、神戸市の派遣が決定。

現地の詳細な状況を確認するため、4月20日(水)に先遣隊2名程度が益城町に入り、4月21日(木)から約2週間を目途に、20名程度で作業を行う予定。

【参考】(公社)全国都市清掃会議について

- ・廃棄物処理事業を実施している全国の市区町村・一部事務組合等で組織する公益社団法人。
- ・東日本大震災において、災害廃棄物の処理他のため、会員都市を派遣した実績あり。
- ・会長：葛西光春（横浜市資源循環局長）

商工観光労働部関係被害状況及び対応状況について

H28.4.20 15:00

商工観光労働部

1 県内企業等の被害状況について

(1) 地場企業（リーディング支援企業）関係 ※18日15時時点

○リーディング支援企業のうち、電話等で連絡がとれた27社についての被災状況は次のとおり

人的被害：現時点で人的被害の報告は寄せられていない。

物的被害：十数社から建物や設備被害の報告が寄せられている。天井の落下や機材への大きな被害が生じたという報告も寄せられている。

○くまもと産業支援財団が、4月19日に震災被害の激しい益城町及びその周辺の企業23社に問い合わせたところ、14社（61%）から建物や設備の被害報告が寄せられ、4社（17%）は電話が通じない状況。

(2) 商工業者関係 ※18日8時半時点

○県内の59の商工団体のうち、確認が取れただけでも34団体から被害報告が寄せられている。

○上益城地域や阿蘇地域など甚大な被害を受けた地域では、被災者対応に追われており、被害の状況把握そのものが困難な状況。

(3) 誘致企業関係

※15日18時現在状況。16日未明の地震後の状況は今後調査。

○県内の誘致企業のうち、電話等で連絡がとれた47社についての被災状況は次のとおり

人的被害：社員の一部が軽傷を負った企業は数社あるが、大きな人的被害は確認されていない。

物的被害：十数社から建物や設備被害の報告が寄せられており、生産が停止し復旧の目途が立っていない企業も生じている。

(4) 観光課施設・業者関係

※15日16時現在状況。16日未明の地震後の状況は今後調査。

○観光施設については、熊本市所管施設は全て休業。熊本市以外は休業4件。

○旅館ホテルについては、熊本市内4ホテルが休業。熊本市以外の旅館ホテルのキャンセル人数は3,486人(うち外国人観光客126人)。

○その他イベント中止等の影響有。

2 災害物資調達協定に基づく救援物資の調達について

○健康福祉部において把握した物資ニーズ等に対し、災害物資調達協定に基づき物資調達の手配を実施。また、運搬に当たっては、熊本県トラック協会との災害協定に基づく協力も得て被災地等への運搬を実施。

○企業誘致等からの飲料、食品、発電機、日用品等の提供申し出があり、随時避難所に提供中

○物資の保管、中継基地としてグランメッセや技術短期大学校の施設を活用。

<災害物資協定締結先>

県パン協同組合、(株)鶴屋百貨店、(株)ゆめマート、イオン九州(株)、(株)イズミ、(株)ローソン、サントリーフーズ(株)、(株)ファミリーマート、共同組合ディアライズグループ、合同会社西友

<主な調達物資>

ミネラルウォーター、飲料、食糧(おにぎり、パン、弁当など)、日用品等

3 その他

○地震発生後の銀座熊本館の状況

地震発生後、初の営業日となった4月16日(土)、17日(日)の入館者数は6,100人(昨年同時期3,617人)、売上げは過去最高の約596万円(同177万円)となった。

また、義援金の受付けは4月16日、17日の2日間で約434万円となった。

○緊急災害電話通訳サービス

施設等へ外国人が訪れた際、話す内容が分からない場合に、施設等から緊急電話へ電話することで通訳を行うサービス。24時間対応で無料。

①ブリックス 050-5814-7230

対応言語：英語、中国語、韓国語、ポルトガル語、スペイン語

②ビーボーン 092-687-5137

対応言語：英語、中国語(北京語)、韓国語、タイ語、ベトナム語
インドネシア語

1 農業用ため池について

①宇城市

- ・ 鐙ヶ下池（旧豊野町）、萩尾（旧松橋町）、八ツ枝（旧松橋町）について、堤体にクラックが発生し、応急対策工事を実施予定。

②西原村

（大切畑ダム）

- ・ 全量放流済み。堤体を含めて、緊急点検を実施中。必要に応じて応急対策工事を実施する。

（下小森ため池）

- ・ 堤防の一部が決壊し、農地に流出（1.0 ha 程度）。人的被害なし。

③熊本市（鬼ため池）

- ・ 堤体が沈下（0.5m）し、破堤の恐れあり。現在、水位低下中。

2 大規模な山腹崩壊について

①南阿蘇村

- ・ 立野地区において、1箇所の大規模な斜面崩壊（阿蘇大橋落橋）。
- ・ 新所地区において、土石流が発生し、人家埋没。
- ・ 長野地区において、土石流が発生。
- ・ 城成地区において、宿泊施設（山口旅館）近隣の崖地斜面で崩落が発生。
- ・ 高野地区（京都大学火山研究センター下部）において、山腹斜面の崩壊（3箇所）に伴い土石流が発生。人家埋没。
- ・ 深谷地区において、宿泊施設（ペンション火の鳥）上部の山腹斜面で崩壊が発生。人家埋没。
- ・ 中松地区（烏帽子岳西側斜面付近）において、17箇所の斜面崩壊が発生。うち10箇所は、大規模な斜面崩壊。

②阿蘇市

- ・ 狩尾地区において、5箇所の斜面崩壊。うち、1箇所は大規模な斜面崩壊（人的・家屋被害はない模様）。

※ 県下全体では、118箇所（129.78 ha）の山地災害が発生。

【注－１】 19日から、林野庁及び国立研究開発法人森林総合研究所と合同で阿蘇地域の山腹崩壊地調査を実施し、早期復旧に向けた工法等の検討を開始。

3 その他の農林水産業の被害について（県有施設を除く）

農業関係

①生乳関連

- ・ 乳業工場は、4月17日以降、順次稼働を開始。生乳受入も本格化。しかし、これまで450t～500t程度（推計）の廃棄乳が発生。

②野菜選果場

- ・ 一部破損による出荷への影響が発生。（13件）（熊本市、宇城、上益城、八代） 深刻な人手不足も発生。

③畜舎、家畜

- ・ 畜舎の損壊・倒壊は現時点で28件確認。（熊本市、宇城、上益城、阿蘇、菊池） 家畜の死廃は現時点で83頭。

④ハウス施設等

- ・ 施設破損により出荷へ影響（イチゴ17、花き7、レンコン5、ナス1、バラ1、その他12（重油タンク転倒等）、計43件）。（熊本市、宇城、上益城、八代、玉名）

⑤農作物

- ・ メロン、トマトの一部落下が発生。（宇城、八代）
- ・ イチゴ（高設）の一部枯死（西原村）

⑥農地海岸

- ・ 飽託海岸をはじめ、8海岸で堤体等の沈下及びクラックが発生。（熊本市、玉名、八代）

林業関係

○林道の法面崩壊等が116箇所、36路線で発生。（宇城、上益城、鹿本、菊池、八代、天草）

○木材加工施設等の破損が7箇所が発生。（熊本市、上益城、阿蘇）

水産業関係

- 県・市町管理漁港の防波堤や護岸等の一部破損等が31施設、8漁港で発生。(熊本、宇城、芦北、天草)
- 共同利用施設等の破損が8施設で発生。(熊本市、宇城)
- 白川などで濁水状態であり、河口域に浮泥、泥土が堆積することにより、現在大量発生しているアサリ等のへい死の恐れあり。

【注－1】19日から、県において「農林水産業相談窓口」を設置。

【注－2】出荷のピークを迎えているスイカ、メロン、イチゴ等の県外出荷が滞っている状況を打開するため、国交省、九州管区警察局の協力を得て、益城IC-植木ICを活用。20日から利用を開始。

【注－3】農林水産省が南阿蘇村(9t)、熊本市(80t)に対して、合計90tの備蓄米を供出。

4 JAグループの支援活動状況について

対被災者

- 救援物資の無償提供
 - ・ JAグループ(無洗米:1t、ミニトマト:50ケース等)
 - ・ 県酪連(チルド牛乳:2,000本、お茶:1,200本等)
 - ・ 県果実連(ペットボトルの水:400ケース) など
- 全国のJA等に義援金を呼びかけ。

対農業者

- JAグループとしての被災農家向け救援支援(他県を含めた支援物資の受け入れ、搬送)
- 県内各地のJAから被災JAへの不足救援物資の提供(食料、ブルーシート等)
- JAガソリンスタンドでは、上益城飯野、中島を除き、順次営業。
- 被災した選果場で予定していた野菜等の選果を他の選果場で受け入れて選果 など

地震による被害の状況

平成 28 年 4 月 20 日 15 時 00 分現在
企業局

【各施設の状況】(4/16 1:25 地震発生以降)

- 有明工水 浄水内設備 新たに脱水機の不具合が判明。但し、緊急に使用する設備ではないため、送水には影響なし。4 月 19 日にメーカーによる調査を実施。部品の損傷があるため、現在手配中。
導水・送水管路点検実施。異常なし
金山分水場直下の配管漏水箇所については復旧済
受水企業に状況確認済。現時点で工水の異常無し
菜切川水管橋の配管漏水箇所を工事中 (4 月 18 日より)
- 八代工水 浄水場内設備 被害なし
導水・配水管路点検実施。異常なし
配水圧が通常時より低下 (0.23MPa→0.15MPa) しているが、圧力センサー部分の異常で、配水圧自体は異常なし
受水企業に状況確認済。現時点で工水の異常無し
- 苓北工水 都呂々ダムともに異常なし
- 駐車場 商工会館屋上部の傾いていた箇所が崩落。駐車場屋上を貫通し建物・設備損傷 (当該箇所については、4 月 15 日に商工会館に対して熊本北警察署から早急に対応策を連絡するよう指導あり)
営業停止 (再開の目途立たず)
駐車場の建築物安全点検については余震の状況を見ながら今後実施予定
商工会館は 4 月 20 日から営業開始

※熊本市中心部の主な駐車場の状況 (4 月 18 日時点)

- ・辛島公園地下駐車場 (収容台数 6 2 5 台)
通常どおり営業
- ・パークシティ 2 4 h 水道町 (収容台数 6 0 0 台)
被災状況 入口上部付近損傷のため営業停止

営業再開 下の階の再開に向け準備中（具体的な再開日は未定）

- ・パークシティ24h白川公園（収容台数450台）

営業再開 7階を除き無料開放中

- ・鶴屋パーキング（収容台数1000台）

被災状況 スプリンクラー損傷のため営業停止

営業再開 目処立たず（従業員のみ利用中）

- ・銀河立体駐車場（収容台数500台）

被災状況 壁等が崩落しているが、現時点では月極契約者のみ駐車させている（駐車場前の銀座通りは全面通行停止）

営業再開 未定

○電気

幸野ダム 異常なし

船津ダム 異常なし

市房、笠振発電所 異常なし

緑川発電所 異常なし

緑川第三発電所 異常なし

車帰風力発電所 発電機自動停止中（九州電力配電線停止による）

その他異常なし

菊鹿発電所 異常なし

荒瀬ダム、藤本発電所及び上流路側構造物 異常なし

被害状況報告（第10報）

平成28年4月20日：8時現在
教育庁施設課

1 県立学校の被災状況（報告分）

(1) 県立高等学校 54校中 35校（+3）が被災

① 被災校

・ 済々黉、熊本、第一、第二、熊本商業、熊本工業、熊本農業、熊本西、熊本北、東稜、湧心館、宇土、松橋、小川工業、御船、甲佐、矢部、荒尾、玉名、玉名工業、南関、鹿本、菊池農業、大津、翔陽、阿蘇中央、八代、八代東、八代清流、八代工業、八代農業泉分校、人吉、南稜、多良木、苓洋

② 主な被害

・ 給水管・水道管破裂、高架水槽及び給水管破損、建物コンクリート剥離、天井材落下・破損、地面隆起 等

(2) 特別支援学校 17校中 12校（+2）が被災

① 被災校

・ 盲、熊本聾、熊本支援、松橋支援、松橋東支援、菊池支援、黒石原支援、松橋西支援、荒尾支援、大津支援、ひのくに支援、かがやきの森支援、

② 主な被害

・ ガラス散乱、水道破裂、高架水槽給水管破損 等

2 公立小中学校等の被災状況（報告分）

(1) 45市町村中 27市町村が被災

① 被災市町村数・学校数 27市町村 302校（+2）（報告分）

・ 熊本市140校、八代市23校、人吉市2校、荒尾市3校、玉名市14校、菊池市5校、宇土市9校、上天草市9校、宇城市14校、阿蘇市7校、合志市10校、美里町5校、玉東町2校、和水町4校、大津町10校、菊陽町3校、小国町2校、産山村2校、高森町2校、御船町7校、嘉島町4校（+1）、益城町7校、甲佐町5校、山都町6校（+1）、氷川町2校、芦北町4校、湯前町1校

② 主な被害

・ 壁等破損、天井落下、エキスパンジョイントの損傷、水道・給水管破損、窓ガラス破損、玄関部隆起、プール設備の損壊 等

報道資料

県内各公立学校の休校情報(4月20日(水)～4月22日(金)分)

※熊本市立の学校は含まれません。

(平成28年4月20日9時00分現在)

区分	設置者	学校数	4月20日(水)		4月21日(木)		4月22日(金)	
				前回比		前回比		前回比
幼稚園	市町村立 (熊本市除く)	21	14	0	14	2	14	2
小学校	市町村立 (熊本市除く)	269	128	13	121	23	121	23
中学校	県立	3	3	0	1	0	1	0
	市町村立 (熊本市除く)	119	57	6	54	11	54	11
	小計	122	60	6	55	11	55	11
高等学校 (全日制)	県立	57	34	2	25	5	24	5
特別支援 学校	県立	17	12	1	10	0	10	0
	八代市立	1	1	0	1	0	1	0
	小計	18	13	1	11	0	11	0
高等学校 (定時制)	県立	9	5	1	2	0	2	0
合計		496	254	23	228	41	227	41

※ 学校数には分校を含みます。

なお、市町村立の小・中学校の学校数は、報告日現在で児童生徒が在籍している校数(分校を含む。)です。

数字は、現時点で休校の確認ができています。

各学校の休校状況については、県教育委員会ホームページに掲載します。

私立学校の休校状況については、「くまもと私学情報サイト」(休校情報)のホームページをご覧ください。

問い合わせ先	教育政策課 吉野
	333-2673(内線6619)

H28. 4 熊本地震 県立学校 避難所等開設状況一覧

4月20日 10:00現在

番号	建別 番号	学校名	開設状況 (○充足、×なし等、△不足)									
			指定避難所	開設状況	人数	食糧	水	トイレ	毛布	その他(数等)		
1	高1	済々黌	○	体育館、グラウンド	19日23:00 212人 20日7:00 177人 重中泊40人	△	○	△	△			
2	高2	熊本	○	体育館、グラウンド	19日夜400人 20日朝50人	○	○	○	○			
3	高4	第二	○	グラウンド	500~600人 昼は1/3くらい	○	○	○	○	福岡市職員4人応援有。		
4	高5	熊本西	○	体育館、グラウンド	19日250人 20日20人	○	○	○	○			
5	高6	熊本北	○	体育館、グラウンド	19日夜400人 20日朝50人	○	○	○	○			
6	高7	東 稜	○	セミナーハウス、1年10教室	20日700人	△	○	△	○	19日、体育館が使用不可のため、230人が山ノ内小・桜木中へ避難場所変更。 福岡市職員4人応援有。		
7	高8	湧心館	○	体育館、駐車場	80人	○	○	○	○			
8	高14	菊 池	○	体育館(アリーナ、柔道場)	8人	○	△	○	○	20日8:30閉鎖、午前中に片付け予定。		
9	高16	阿蘇中央	×	駐車場	0人					駐車場を開放(避難者なし)		
10	高23	八 代	○	第一・第二体育館	18日夜400人 →19日50人	○	○	○	○			
11	高25	八代東	○	体育館	130人 20日朝30人	○	○	○	○	19日夕方、八代市の重畳により避難所開設。貯水タンクが故障、飲用水は不足。 炊事は各自持参で対応、市からの監視明渡み。		
12	高25	水 俣	×	体育館	20人 20日朝7人	○	○	○	○	19日開設したが、20日中に閉鎖予定。		
13	高34	熊本高	○	武道場、セミナーハウス、LL教室(3教室)	19日100人 車80台	○	○	○	○			
14	高37	熊本工	○	第二体育館	体育館360人 重中泊100人	○	○	○	○	避難所3箇所を1箇所に集約。		
15	高40	八代工	×	柔道場	車の状況から10人程度	○	○	○	○			
16	高43	熊本農	○	体育館、武道場、トレーニングルーム、グラウンド	最多700人 昼は少ない	○	○	○	○			
17	特3	ひのくに高等支援	×	校長官舎	2家族(8人) 支援学校生徒	○	○	○	○	20日に閉鎖予定。		
18	特4	熊本支援	×	体育館	50人	○	○	○	○			
19	特5	熊本かがやきの森支援	×	体育館 会議室、廊下	400人	○	○	○	○			
20	特10	大津支援	○	体育館	11人	○	○	○	○			

※県立学校避難所開設のうち、鹿本高校、小国高校、御船高校、宇士高校は閉鎖

警察活動の状況について	熊本県警察本部
<p>1 捜索の状況</p> <ul style="list-style-type: none">○ 捜索体制 約1,200人○ 捜索場所 南阿蘇村河陽（高野台団地） <p>2 円滑な交通の確保</p> <ul style="list-style-type: none">○ 体制 15都県から派遣された303人○ 活動内容<ul style="list-style-type: none">・ 緊急輸送物資の搬送車両の先導・ 市内周辺市街地での交通整理・ 通行止めの植木インター流出場所での交通誘導等の混雑緩和措置 <p>3 被災者への支援対応</p> <ul style="list-style-type: none">○ 体制 警視庁、福岡県警など1都4県から派遣された女性警察官43人○ 活動内容 避難所での相談受理・防犯指導・地域安全ニュースの配布 <p>4 被災地の安全の確保</p> <p>(1) パトロールの強化</p> <ul style="list-style-type: none">○ 体制 福岡県警察、佐賀県警察など5県から派遣された47人○ 活動内容<ul style="list-style-type: none">・ 被害が甚大な地域における警戒、警ら活動・ 鍵かけ等の広報 <p>(2) 検挙活動の強化</p> <ul style="list-style-type: none">○ 体制 福岡県警、佐賀県警など5県から派遣された29人○ 活動内容<ul style="list-style-type: none">・ 空き巣などの検挙活動	



平成 28 年 4 月 20 日

熊本経済記者クラブ
 熊本県防災消防総室
 熊本県警本部 警備第二課 御中

九州電力(株)熊本支社

【 情 報 No. 136 】

「平成28年熊本地震」に伴う停電の状況について

4月16日(土)1時25分頃に発生した熊本県熊本地方を震源地とする最大震度6強の地震に伴い、4月20日(水)15時現在、熊本県内で約3.2千戸のお客さまが停電し、大変ご迷惑をおかけしております。

当社では非常災害対策総本部(本店)、支社に非常災害対策本部を設置し、現在、全力をあげて復旧作業を行っており、阿蘇市、南阿蘇村を除いては、復旧を完了しております。

阿蘇市、南阿蘇村については、同地区に供給している6万6千ボルト送電線の周辺での大規模な土砂崩れにより、送電線の使用が不可能となっております。このため、全国の電力会社からの応援も仰ぎ、発電機車を配置し、順次、電力供給を行い、本日中の停電解消を目指しております。なお、一時的な代替ルートの送電線建設については、仮鉄塔組立工事に着手しております。※上記以外でも一部のお客さまについては、電柱上の変圧器の故障や、ご家庭の引込み線の断線などにより、停電している場合もあります。

※切れた電線や垂れた電線には絶対に触れないで最寄りの九州電力営業所へご連絡下さい。

〔熊本県内の停電状況〕

行政区	高圧配電線					備 考
	総戸数 (千戸)	停電戸数 (千戸)	停電率 (%)	停電地区	復旧見込み	
阿蘇市	19.0	1.5	8.0	赤水, 跡ヶ瀬, 一の宮町 宮地, 内牧, 乙姫, 狩尾, 車畑, 黒川, 永草, 西小園, 杓町, 西湯浦, 約石, 三久保	20日の夜遅くまでの停電解消を目指しています。	現在、発電機車により順次送電しています。
南阿蘇村	9.8	1.7	17.6	大字河陽, 大字下野, 大字立野, 大字長野, 大字中松	20日の夜遅くまでの停電解消を目指しています。	現在、発電機車により順次送電しています。
計	1096.2	3.2	0.3			

上記以外でも一部のお客さまについては、ご家庭の引込み線の断線などにより、停電している場合もありますので、当社営業所までご連絡いただく旨を報道していただきますよう何卒ご協力の程よろしくお願い申し上げます。

なお、復旧見込み情報はあくまでも目標であり状況により遅れることがあります。

詳細な停電情報

- 行政区(市区町村)毎の停電状況(停電戸数、停電率)、復旧見込み等については、下記URLの当社ホームページに掲載しています。

【ホームページ】 <http://www.kyuden.co.jp/>

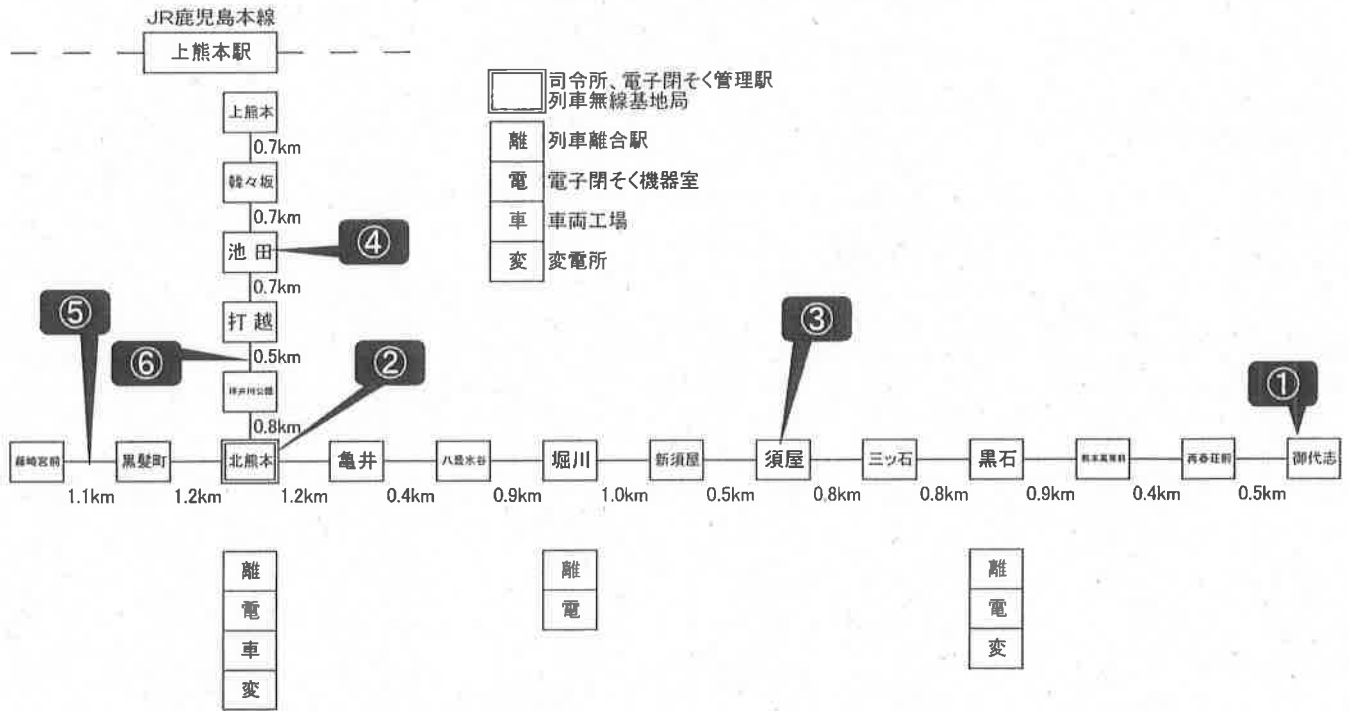
(携帯電話版) <http://kyuden.jp/>

以上

【お問い合わせ先】

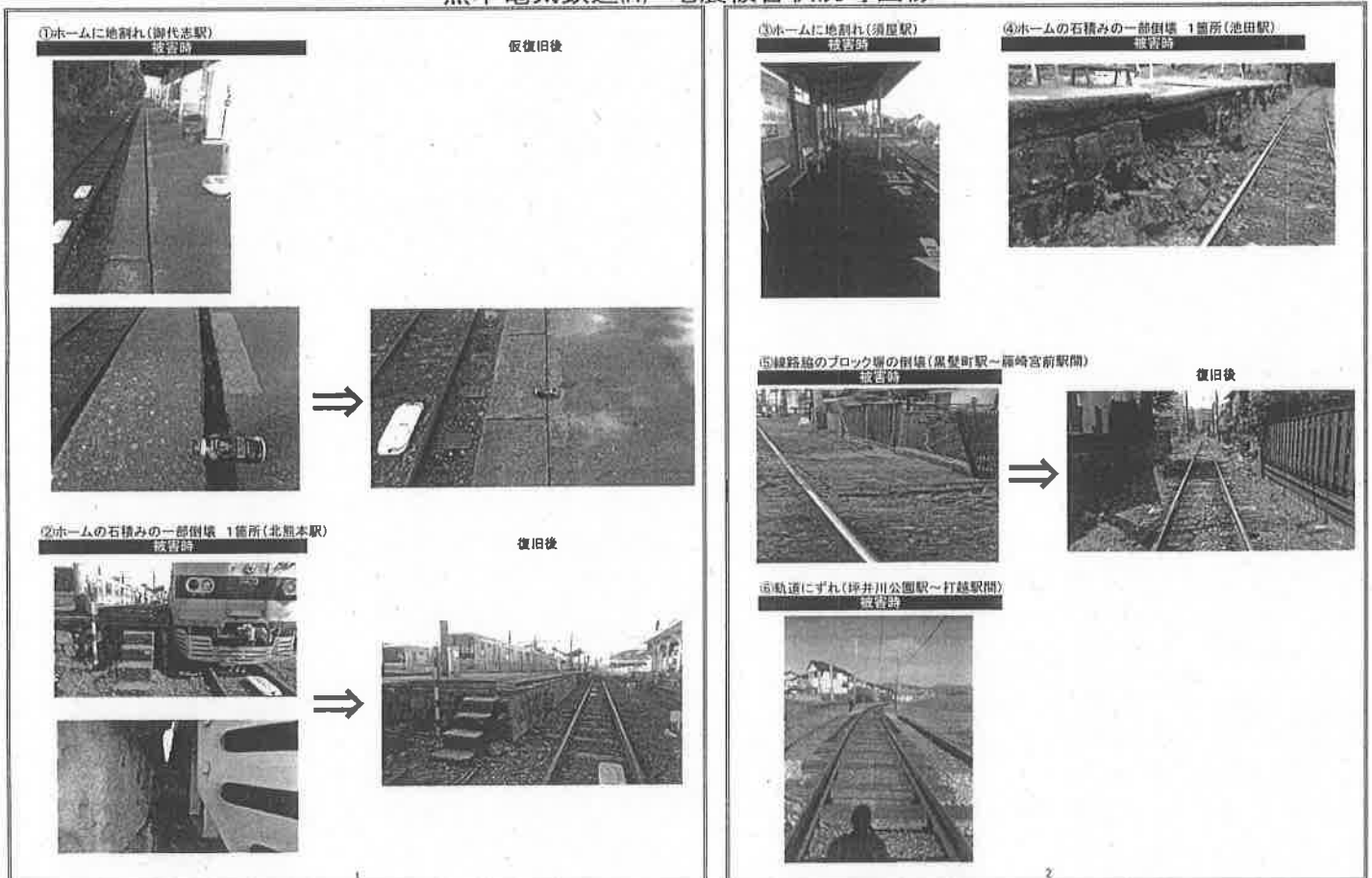
熊本支社広報グループ Tel:096-386-2206

地震被害状況報告用路線



※白抜きの番号については、地震被害状況等画像の被害箇所を示したものを。

熊本電気鉄道(株) 地震被害状況等画像



土木部被害状況報告

平成28年4月20日 14時30分現在

公 共 土 木 施 設	河川	211ヶ所	12水系38河川に被災あり。堤防のひび割れ、沈下、一部崩落
	海岸	ヶ所	異状なし
	港湾海岸	ヶ所	【百貫港】 ・堤防背面コンクリート板の一部沈下(L=600m) 【合津港】 ・護岸倒壊(L=10m)
	計(2)	ヶ所	
	砂防	ヶ所	現在、施設点検中であるが、現時点で被災の報告なし
	地すべり防止施設	ヶ所	現在、施設点検中であるが、現時点で被災の報告なし
	急傾斜地崩壊防止施設	ヶ所	現在、施設点検中であるが、現時点で被災の報告なし
	道路	71ヶ所	全面通行止め64箇所 片側通行止め7箇所 (高速等情報) 九州自動車道「植木～八代」全面通行止め
	橋りょう	30ヶ所	国道325号 阿蘇大橋 落橋 17箇所変状あり(県管理) 熊本高森線 俵山トンネル 崩落 1箇所 県道託麻北部線 武蔵塚ロータリー 段差 他10箇所(熊本市管理)
	港湾	ヶ所	【熊本港】 ・熊本港の可動橋の支柱が変形し、橋の上下動ができないためフェリー欠航。 ・7:00に熊本大橋、全面通行解放 ・第二駐車場 約50cm沈下。 ・夢咲島で液状化が見られ、路面に亀裂発生し、通行不能。ライフライン確保のため、熊本港湾空港整備事務所により、熊本港大橋付近の段差解消の工事を実施。 【八代港】 ・大島地区の臨港地区で液状化。 ・港湾道路に数か所陥没があるが、車両の通行は可能。 ・ガントリークレーンの修理が、完了。 【三角港】 ・東港ピラミッド付近の岸壁に相当数のひびが入っている。 【百貫港】 ・百貫港の防波堤のズレ、護岸・堤防等へのクラック、防風柵一部破損。 ・百貫港被災あり、現地調査中) ・堤防背面コンクリート板の一部沈下(L=600m) 【合津港】 ・護岸倒壊(L=10m)
下水道・集落排水	10ヶ所	・益城町 (処理場)電力回復。 3系列中1系列運転で対応中。4/16 14:00事業団現地入り 汚泥処理設備が機能停止→仮設脱水機を手配中。熊本北部流域への移送も検討。 (農集管渠)管渠流下機能停止箇所数カ所(調査中) ※益城町避難所の仮設トイレのし尿を県熊本北流域で受け入れる。 ・嘉島町 (マンホールポンプ)電力回復。上六嘉MPにて一部漏水あり。4/18AMに事業団現地入り ・大津町 (処理場)ガスホルダー沈下により、配管損傷 調査中 → 通常運転中 (農集MP)停電に伴い、バキューム対応中 ・阿蘇市 (処理場)自家発稼働中。反応槽タンク躯体のコンクリート目地から汚水漏水を確認。 (マンホールポンプ)停電のため、停止中。 (ポンプ場)自家発稼働中、自家発の燃料については国交省に依頼し、本日調達予定	

土木部被害状況報告

平成28年4月20日 14時30分現在

土木部	公共土木施設	下水道・集落排水	<p>(管渠)破断箇所3箇所(1箇所については、仮設対応完了)、マンホールポンプ23か所、停電のため稼働停止。上水道の復旧状況を見て、可搬式発電機による稼働開始及びポンプアップ配管による対応を検討中(ポンプ能力、配管口径等は今後把握予定)</p> <ul style="list-style-type: none"> ・水俣市 (処理場)反応槽タンク躯体のコンクリート目地から汚水漏水を確認。 事業団に災害支援要請。 <u>漏水したタンクを空にし、正常なタンクのみで継続運転中</u> ・玉名市 (農集処理場)4/16 17:00対応完了済み(真空ステーション不具合) ・宇城市 (管渠)HMの沈下6か所発生。引き続き調査中。 ・御船町 (管渠)調査中 ・菊池市 (処理場)掻き寄せ機機能停止(初沈1池)→<u>初沈機能回復</u>、管廊ジョイントの床部ズレ、クラック
	都市施設	公園等	<p>3ヶ所</p> <p>【県民総合運動公園】 ・パークドーム天井材が全体の約半数落下。天幕が約30m破損(雨水の進入が想定)。施設内への立入り不能。</p> <p>【万日山緑地公園】 ・頂上付近にかけて落石多数。展望所の木柵破損。(立入防止を実施)</p> <p>【テクノ中央緑地】 ・滝の広場内のウォーターカーテン柱にクラック。(広場内への立入防止を実施)</p>
	その他	その他	<p>ヶ所</p>
公営住宅	公営住宅	<p>230ヶ所</p> <p>【県営住宅】 <u>水漏れ、ガラス破損、地面亀裂、水道管破裂、扉開閉不可、断水、エレベーター停止、外壁及びExp.j破損、モルタル剥離、液状化、高架水槽破損、開口部ひび割れ、他</u></p> <p>【市町村営住宅】 (熊本市)・ガス漏れ、水漏れ、ガラス破損、屋根破損、地面亀裂、水道管破裂、渡廊下破損、扉開閉不可、断水、エレベーター停止、外壁及びExp.j破損、モルタル剥離、階段下液状化、給湯器不良、天井落下、高架水槽傾斜、開口部ひび割れ、他 (その他の市町村)・集会所水道管破裂、外壁クラック、瓦落下、ガラス破損、天井亀裂、建物内部に亀裂、水道管亀裂、外構被害、外壁損壊、ポンプ故障、ピロティ柱破損1箇所、ブロック壁倒壊 他</p>	

土木部被害状況報告

平成28年4月20日 14時30分現在

<p>そ の 他</p>	<p>ヶ所</p>	<p>【応急危険度判定支援本部】 15日に益城町から支援要請があり、建築課内に応急危険度判定支援本部を設置。 19日の判定件数 : 563件(調査済:96、要注意:133、危険:334)、 参加判定士 : 65名(県職員8、県内判定士:21、県外判定士:36) 19日までの判定件数合計 : 1518件(調査済:289、要注意:401、危険:828)、 参加判定士合計 : 193名(県職員:34、県内判定士:53、県外判定士:106) 熊本市も15日から独自に判定を実施。 19日の判定件数 : 73件(調査済:10、要注意:42、危険:21)、 参加判定士 : 14名 19日までの判定件数合計 : 219件(調査済:23、要注意:105、危険:91)、 参加判定士合計 : 67名 また、17日に西原村から支援要請があり、支援実施計画を検討中。</p> <p>【被災宅地危険度判定支援本部】 20日に熊本市から支援要請があり、建築課内に被災宅地危険度判定支援本部を設置。</p> <p>【県有施設】 44件(設備破損7件、ガラス破損13件、建物内クラック・天井破損等39件、EV停止4件等)</p>
<p>土 砂 災 害</p>	<p>21ヶ所</p>	<ul style="list-style-type: none"> ・南阿蘇村立野1箇所(大規模災害) ・南阿蘇村新所1箇所 ・南阿蘇村垂玉1箇所(山口旅館)(17人孤立)、地獄温泉(清風荘)(51人孤立)→ 4/16 17:30自衛隊ヘリにより孤立解消 ・西原村俵山トンネル付近1箇所 ・西原村大切畑ダム付近1箇所 ・菊池市原杉生1箇所(1人孤立)(県道205号原立門〔はるたてかど〕線)→4/18 1:00孤立解消を確認。 ・南阿蘇村河陽(高野台)1箇所 ・南阿蘇村長野(ログハウス山荘 火の鳥)1箇所 ・南阿蘇村河陽(R325号)1箇所 ・宇土市花園台地区1箇所(状況調査中) ・甲佐町坂谷堂ノ原1箇所 ・八代市大島町1箇所 ・阿蘇市車帰 他3箇所 ・西原村河原 秋田 他3箇所 ・熊本市西区池田2丁目 本妙寺1箇所

(参考) 災害協定締結に基づく県建設業協会の支援活動状況 (本部、12支部、建築部会、舗装部会)

期 日	主な活動状況
4月14日(木)	○連絡体制整備(全支部等)、対策本部設置(八代)、パトロール実施(人吉、天草)
4月15日(金)	○路面隆起等補修(熊本、上益城、芦北)、毛布運搬(上益城) ○道路・砂防・急傾斜施設等パトロール実施(宇城、玉名、鹿本、八代、人吉、天草)
4月16日(土)	○給水タンク運搬(熊本)、路面陥没等補修(宇城、舗装)、応急危険度判定士派遣(建築) ○道路・河川・海岸パトロール(上益城、荒尾、玉名、芦北、天草)
4月17日(日)	○給水タンク運搬(熊本)、橋梁取付け段差補修(熊本)、路面応急作業計画作成(熊本)
4月18日(月)	○給水タンク運搬(熊本)、道路亀裂等の補修(上益城、阿蘇)、通行規制看板の設置(阿蘇)
4月19日(火)	○給水タンク運搬(熊本)、道路亀裂等の補修(熊本、上益城、阿蘇、舗装)、人命救助活動(阿蘇)

()内は活動支部名等

平成28年4月20日

熊本地震に伴う被災者への県営住宅の提供について

県は熊本地震による被災者支援として、被害を受けた方で長期の避難が必要な方に対して、以下のとおり県営住宅を無償で提供いたします。

(1) 対象者

- ・熊本市を除く県内在住者で熊本地震により住戸に被害（市町村が発行する罹災証明書において、被災の程度が「半壊」以上とされていること。）を受けた方。
※熊本市在住の方については、熊本市より市営住宅の提供が別途行われます。

(2) 内容

- ・県営住宅70戸程度を提供
（うち、障がい者等向け1階住戸を10戸程度含む。）
※提供可能な住戸数は変更となる可能性あり。
- ・入居期間は6か月以内（1年以内での更新可）。
- ・家賃及び駐車場使用料は無料とし、敷金及び保証金は不要。
※共益費、電気・ガス・水道などの光熱水費は入居者負担。

(3) 申込方法等

- ・申込方法：土木部建築住宅局住宅課へ郵送（持参も可）。
- ・受付期間：平成28年4月21日（木）～5月2日（月）
※5月2日（月）住宅課必着。
- ・受付場所：県庁本館12階 土木部建築住宅局住宅課
- ・受付時間：上記期間の毎日午前8時30分～午後5時15分
- ・抽選日：平成28年5月3日（火）
- ・通知日：平成28年5月3日（火）～5月5日（木）
- ・入居開始予定日：平成28年5月6日（金）

(4) 入居者選考方法

- ・提供住戸数に限りがあるため、抽選とします。
- ・特定の住宅を選択して申し込むことはできません。

お問い合わせ先
土木部建築住宅局住宅課 管理班
担当 久保園・奥園
電話：096-333-2550
県庁内線：6243

2016年4月20日12時現在
西部ガス(株)

都市ガス復旧作業状況のご報告(第6報)

1. 復旧体制

	4/18(月) (実績)	4/19(火) (実績)	4/20(水) (予定)	4/21(木) (予定)	4/22(金) (予定)
西部ガス復旧隊	1,800	1,835	1,835	1,835	1,835
日本ガス協会 復旧応援隊	501	1,094	1,554	1,739	1,979
合計	2,301	2,929	3,389	3,574	3,814

2. 4月20日午前12時までの実績

2-1. 中圧ガス導管

① ラインの復旧状況

中圧Bラインの復旧を優先して実施し、全延長(145km)の健全性を確認。
進捗率100%。

② 供給再開

中圧Bラインの復旧により中圧施設のお客さまへの供給を再開。

■ 主な供給再開のお客さま

4月16日	済生会熊本病院、熊本大学病院
17日	日赤病院熊本、国立医療センター、など6施設
18日	熊本県庁舎、熊本市庁舎、市立総合体育館、など24施設
19日	熊本合同庁舎、県立総合体育館、など9施設
	計 41施設/53施設中※

(注) 供給再開は中圧設備のみ

2-2. 低圧ガス導管

① 閉栓状況

復旧作業に先行して、安全確保のためガスメーターの閉栓作業を実施中。
供給停止需要家約105,000戸の内、103,000戸の閉栓作業を完了。
閉栓作業の進捗率98.1%。

※未完の約2,000件は、家屋倒壊や立ち入り危険で閉栓作業が不可能なため

② 被害調査・健全性確認

一般のお客さまが使用する低圧ガス管の調査を開始。熊本市南区・中央区・の一部地域の調査を行い、健全性確認作業を実施。

③移動式ガス発生設備の活用

4 施設（上村病院、中央病院、成尾病院、熊本機能病院）のお客さまに臨時供給を実施。

④カセットコンロの活用

閉栓作業時にカセットコンロのご希望についてお伺いし、順次貸出を実施中（約 100 台貸出済）。

3. 今後の見通し

3-1. 中圧ガス管

① 供給再開

中圧Bのお客さまの開栓作業を継続実施。（20日：2件開栓予定）

3-2. 低圧ガス管

① 供給再開

熊本市南区・中央区の一部地域の開栓作業を開始。

（速報）開栓件数：488戸（12：00現在）

② 移動式ガス発生設備の活用

日本ガス協会を通じて緊急融通要請を行った11台については21日到着予定。西部ガス他地区からの追加搬送分8台は本日到着。計19台を21日以降、対象のお客さま（病院、学校、宿泊施設等）に速やかに設置する。

③ カセットコンロの活用

カセットコンロ 20,000 台、ガスボンベ 60,000 本を 4 月 21 日に納入予定、お客さまの要望に応じて順次貸し出しを実施。

3-2. 供給再開に向けた復旧計画策定状況

被害情報の収集・分析作業の後に、具体的な復旧計画を復旧ブロック単位で策定し、準備ができ次第順次公表していく。

遅くとも 4 月 22 日までに全ての復旧ブロックの計画策定を完了させる予定。

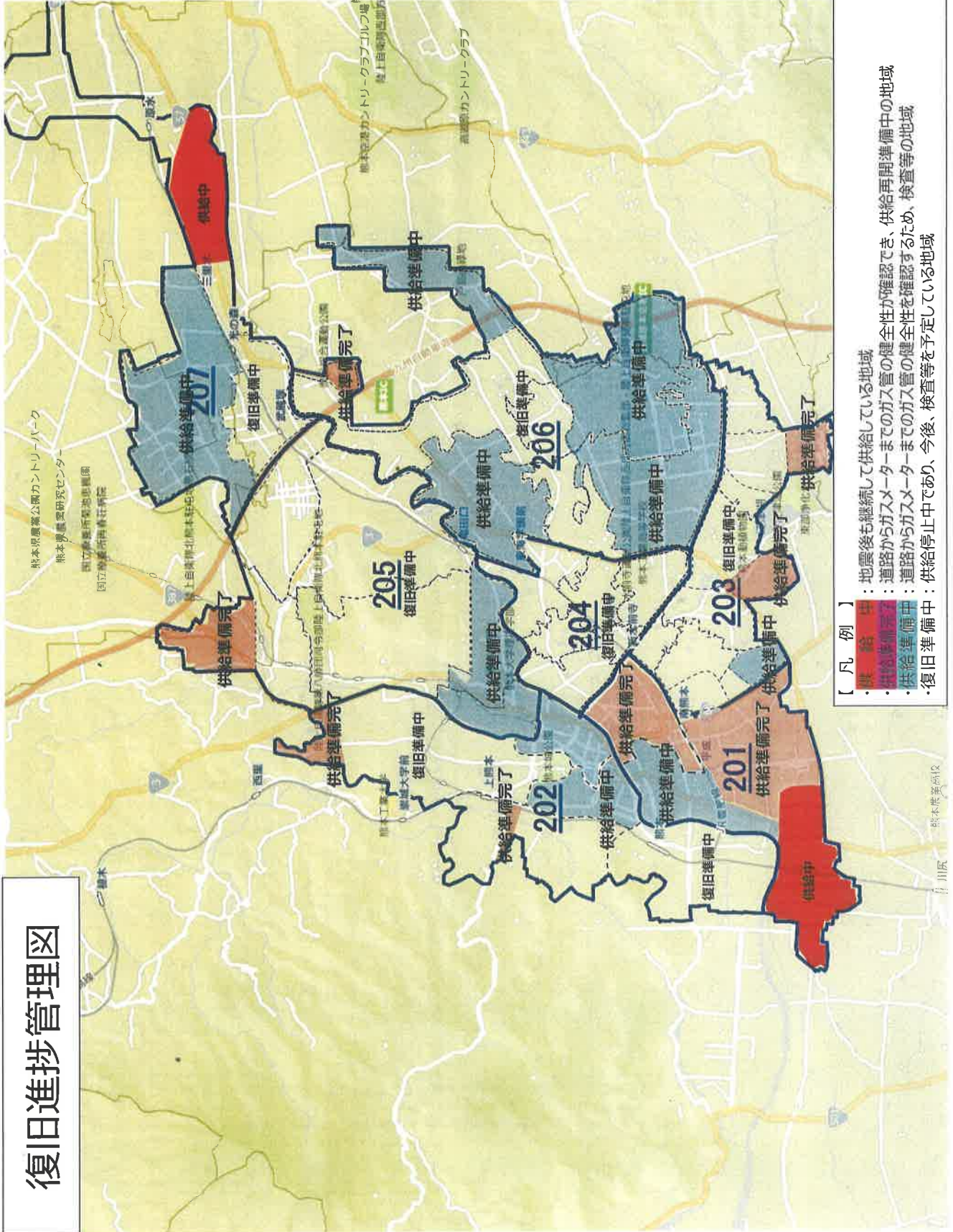
4. その他

4 月 19 日、南阿蘇村の避難所（久木野中学体育館）に J G A 救援物資を届けた。

- ・カセットコンロ 1000 台
- ・カセットボンベ 2000 本

以上

復旧進捗管理図



被災市町村等への人的支援状況

平成28年4月20日
総務部・健康福祉部

1. 県職員による情報収集員の派遣

	宇土市	宇城市	阿蘇市	西原村	南阿蘇村	御船町	嘉島町	益城町	大津町	熊本市	高森町	
現在派遣者数	0	0	2	1	6	0	0	3	0	0	1	
派遣者数累計	13	2	11	5	13	2	2	25	2	4	5	
	美里町	甲佐町	山都町	菊池市	合志市	菊陽町	山鹿市	玉東町	玉名市	八代市	氷川町	計
現在派遣者数	0	0	0	0	0	0	0	0	0	0	0	13
派遣者数累計	2	2	1	2	2	2	2	2	2	2	2	105

2. 他自治体からの職員派遣

	熊本県	宇土市	宇城市	阿蘇市	西原村	南阿蘇村	御船町	嘉島町	益城町	大津町	計
現在派遣者数	18	30	17	58	14	33	22	8	36	0	236
派遣者数累計	115	50	17	77	28	55	46	10	51	0	449
派遣元団体		長崎県		長崎県、 宮崎県	佐賀県	大分県	山口県	静岡県、 福島県	福岡県、 関西広域	関西広域	
※ 熊本市については、政令市会が派遣を検討中。上記の他、全国知事会からの派遣あり。											

3. 保健師の派遣

所管保健所	熊 本	宇 城			御 船					
市町村名	熊本市	宇土市	宇城市	美里町	御船町	嘉島町	益城町	甲佐町	山都町	
現在派遣者数	熊本市で 対応	3	3	3	3	3	21	3	3	
派遣者数累計		9	9	9	6	6	33	6	3	
所管保健所	菊 池		阿 蘇							計
市町村名	大津町	菊陽町	阿蘇市	南小国町	小国町	産山村	高森町	南阿蘇村	西原村	
現在派遣者数	3	3	9	0	0	0	0	3	12	72
派遣者数累計	12	12	21	0	0	0	0	12	18	156

【総括】

	現在派遣者数	派遣者数累計
県職員による情報収集員	13	105
他自治体からの職員派遣	236	449
保健師	72	156
総 計	321	710

熊本県内への職員派遣の状況

九州・山口9県被災地支援対策本部（事務局：大分県）

平成28年4月20日 9:00現在

派遣先	派遣元	本日派遣する人員数（＝現地で用務に従事する実人数）						合計	延べ派遣人数 （人・日）	翌日予定 （実人数）
		被害状況把握	行政窓口	避難所運営	物資仕分け	被災者ケア	その他			
熊本県	福岡県						1人	1人	3人・日	4人
	佐賀県						2人	2人	10人・日	1人
	大分県						3人	3人	16人・日	3人
	鹿児島県	2人			3人		1人	6人	15人・日	6人
	沖縄県									調整中
	関西広域連合						6人	6人	71人・日	6人
	計	2人			3人		13人	18人	115人・日	20人
宇土市	長崎県			20人			8人	28人	48人・日	28人
	長崎県内市町村						2人	2人	2人・日	2人
	長崎県 計			20人			10人	30人	50人・日	30人
	沖縄県									調整中
	沖縄県内市町村									調整中
	沖縄県 計									人
宇城市	鹿児島県			4人				4人	4人・日	4人
	鹿児島県内市町村			13人				13人	13人・日	13人
	鹿児島県 計			17人				17人	17人・日	17人
阿蘇市	長崎県			16人				16人	16人・日	16人
	長崎県内市町村			14人				14人	14人・日	14人
	長崎県 計			30人				30人	30人・日	30人
	宮崎県				28人			28人	47人・日	50人
	宮崎県内市町村									
	宮崎県 計				28人			28人	47人・日	50人
西原村	佐賀県			12人			2人	14人	28人・日	14人
	佐賀県内市町村									
	佐賀県 計			12人			2人	14人	28人・日	14人
南阿蘇村	大分県			15人			8人	23人	35人・日	23人
	大分県内市町村			10人				10人	20人・日	10人
	大分県 計			27人				33人	55人・日	33人
	全国知事会									5人
御船町	山口県			22人				22人	46人・日	22人
	山口県内市町村									
	山口県 計			22人				22人	46人・日	22人
嘉島町	福島県						3人	3人	3人・日	3人
	福島県内市町村									
	福島県 計						3人	3人	3人・日	3人
	静岡県	4人						4人	6人・日	4人
	静岡県内市町村			1人				1人	1人・日	1人
	静岡県 計	4人		1人				5人	7人・日	5人
益城町	福岡県			28人				28人	28人・日	20人
	福岡県内市町村									
	福岡県 計			28人				28人	28人・日	20人
	関西広域連合			2人			6人	8人	23人・日	8人
大津町	関西広域連合									調整中
							合計	236人	449人・日	257人

※ 省庁や全国知事会等が調整して派遣する技術職は含まない。

平成28年4月20日(水) 15時00分現在

総務部私学振興課

私立高校(熊本市内)における県民受入れについて

学校名	備考
熊本信愛女学院高等学校	4月22日(金) 10:00 受入終了
開新高等学校	4月20日(水) 15:00 受入終了
慶誠高等学校	4月22日(金) 15:00 受入終了
ルーテル学院高等学校	
熊本国府高等学校	
文徳高等学校	
熊本学園大学付属高等学校	
鎮西学園(真和高等学校)	4月23日(土) 18:00 受入終了
九州学院高等学校	4月22日(金) 早朝 受入終了

※ 熊本市から供給された各校にある水、食料、毛布等は限られていますので、できる限り各自ご持参の上、来校いただければ幸いです。

※ 駐車場の確保が難しいため、徒歩、自転車でご来校ください。

※ 一部の学校においては、授業再開に向けた諸準備のため、受入を縮小させていただきます。近隣の避難所をご案内させていただきますので、何卒ご理解のほどよろしく願いいたします。